

# Bedienungsanleitung

## Rundbiegemaschine

61581



Abbildung ähnlich, kann je nach Modell abweichen

Bitte lesen und beachten Sie vor der Inbetriebnahme die Bedienungsanleitung und Sicherheitshinweise!

Technische Änderungen vorbehalten!

Durch stetige Weiterentwicklungen können Abbildungen, Funktionsschritte und technische Daten geringfügig abweichen.



Die in diesem Dokument enthaltenen Informationen können sich jederzeit ohne vorherige Ankündigung ändern. Kein Teil dieses Dokuments darf ohne die vorherige schriftliche Einwilligung kopiert oder in sonstiger Form vervielfältigt werden. Alle Rechte bleiben vorbehalten.

Die WilTec Wildanger Technik GmbH übernimmt keine Haftung für eventuelle Fehler in diesem Benutzerhandbuch oder den Anschlussdiagrammen.

Obwohl die WilTec Wildanger Technik GmbH die größtmöglichen Anstrengungen unternommen hat, um sicherzustellen, dass dieses Benutzerhandbuch vollständig, fehlerfrei und aktuell ist, können Fehler nicht ausgeschlossen werden.

Sollten Sie einen Fehler gefunden haben oder uns einen Vorschlag zur Verbesserung mitteilen wollen, dann freuen wir uns darauf von Ihnen zu hören.

Schreiben Sie uns eine E-Mail an:

[service@wiltec.info](mailto:service@wiltec.info)

oder verwenden Sie unser Kontaktformular:

<https://www.wiltec.de/contacts/>

Die aktuelle Version dieser Anleitung in mehreren Sprachen finden Sie in unserem Onlineshop unter:

<https://www.wiltec.de/docsearch>

Unsere Postadresse lautet:

WilTec Wildanger Technik GmbH  
Königsbenden 12  
52249 Eschweiler

Für die Rücksendung Ihrer Ware zum Umtausch, zur Reparatur oder für andere Zwecke verwenden Sie bitte die folgende Adresse. Achtung! Um einen reibungslosen Ablauf Ihrer Reklamation oder Ihrer Rückgabe zu gewährleisten, kontaktieren Sie vor der Rücksendung unbedingt unser Serviceteam.

Retourenabteilung  
WilTec Wildanger Technik GmbH  
Königsbenden 28  
52249 Eschweiler

E-Mail: **service@wiltec.info**

Tel: +49 2403 55592-0

Fax: +49 2403 55592-15



## Einleitung

Vielen Dank, dass Sie sich zum Kauf dieses Qualitätsproduktes entschieden haben. Um das Verletzungsrisiko zu minimieren, bitten wir Sie, stets einige grundlegende Sicherheitsvorkehrungen zu treffen, wenn Sie dieses Produkt verwenden. Bitte lesen Sie diese Bedienungsanleitung sorgfältig durch und vergewissern Sie sich, dass Sie sie verstanden haben.

Bewahren Sie diese Bedienungsanleitung gut auf.

## Technische Angaben

<b>Ringgrößenbereiche</b>	Unbegrenzt	
<b>Max. Durchmesser Rundstahl (mm)</b>	6,5	
<b>Max. Größe Flachstahl (H × B) (mm)</b>	5 × 25	
<b>Min. Biegeradius (mm)</b>	70	
<b>Rollen</b>	<b>Durchmesser (mm)</b>	32
	<b>nutzbare Breite (mm)</b>	25
<b>Kurbellänge (mm)</b>	330	
<b>Gewicht (kg)</b>	5,68	

## Heben Sie diese Anleitung auf

Lesen Sie die Anleitung und dazugehörigen Warnhinweise gründlich durch und stellen Sie sicher, dass Sie sie verstanden haben, bevor Sie das Gerät zusammenbauen oder bedienen.

Sie benötigen diese Anleitung für die Sicherheits- und Warnhinweise sowie die Teileliste. Bewahren Sie die Anleitung an einem sicheren, trockenen Ort auf, so dass Sie zu einem späteren Zeitpunkt wieder darauf zurückgreifen können. Bewahren Sie den Einkaufsbeleg mit der Anleitung zusammen auf.

## Sicherheits- und Warnhinweise

**Warnung:** Wenn Sie elektrische Geräte, Maschinen oder Zubehörteile verwenden, sind unbedingt die grundlegenden Sicherheitsbestimmungen zu befolgen, um die Stromschlag-, Brand- und Verletzungsgefahr so gering wie möglich zu halten. Lesen Sie alle Anweisungen aufmerksam durch, bevor Sie das Gerät bedienen!

- Halten Sie Ihren Arbeitsbereich sauber und aufgeräumt. Unaufgeräumte Arbeitsbereiche erhöhen die Verletzungsgefahr.
- Beachten Sie die Bedingungen Ihres Arbeitsbereichs. Arbeiten Sie nicht in feuchten, nassen oder schlecht ausgeleuchteten Bereichen. Setzen Sie das Gerät nicht dem Regen aus. Sorgen Sie stets für eine ausreichende Beleuchtung Ihres Arbeitsbereichs.
- Halten Sie Kinder von Ihrem Arbeitsbereich fern. Kinder dürfen sich nicht in der Nähe Ihres Arbeitsbereiches aufhalten. Erlauben Sie Kindern nicht, das Gerät zu bedienen.
- Lagern Sie ungenutzte Ausrüstung. Wenn Sie das Gerät nicht verwenden, bewahren Sie es an einem trockenen Ort auf, um es vor Rostbildung zu schützen. Wenn möglich, lagern Sie das Gerät außerhalb der Reichweite von Kindern.
- Üben Sie niemals eine übermäßige Kraft auf ein Werkzeug oder eine Maschine aus. Diese verrichten die Arbeit zuverlässiger und sicherer, wenn sie innerhalb der Leistungsbereiche arbeiten, für die sie ausgelegt sind.
- Verwenden Sie das passende Werkzeug. Verwenden Sie keine kleinen Werkzeuge oder Zubehörteile für Aufgaben, für die schwere Industriemaschinen eingesetzt werden müssten. Verwenden Sie ein Werkzeug oder Gerät niemals für eine Aufgabe, für die es nicht ausgelegt ist.

- Kleiden Sie sich angemessen. Tragen Sie keine lockere Kleidung oder Schmuck, da sich diese in den beweglichen Teilen verfangen können. Es wird empfohlen, Arbeitsschutzhandschuhe und rutschfestes Schuhwerk zu tragen. Binden Sie langes Haar zusammen, damit es sich nicht in der Maschine verfangen kann.
- Tragen Sie eine Schutzbrille und einen Gehörschutz. Verwenden Sie einen Vollgesichtsschutz, wenn Sie Materialien bearbeiten, die Metall- und Holzsplitter oder Staub erzeugen. Unter anderen Umständen reichen Schutzbrillen aus. Tragen Sie eine saubere Atemmaske, wenn Sie Arbeiten vornehmen, die Fein- oder Grobstaub erzeugen. Wenn Sie über einen längeren Zeitraum arbeiten, tragen Sie einen geprüften Gehörschutz.
- Sichern Sie Werkstücke. Verwenden Sie Klemmen oder einen Schraubstock, damit die Werkstücke an ihrem Platz bleiben. Dies ist sicherer, als sie mit der Hand festzuhalten, und Sie haben beide Hände frei, um zusätzliches Werkzeug zu bedienen.
- Lehnen Sie sich nicht zu weit nach vorne. Achten Sie auf einen sicheren, festen Stand und behalten Sie stets das Gleichgewicht.
- Warten Sie Ihre Werkzeuge sorgfältig. Halten Sie Werkzeuge scharf und sauber, damit sie zuverlässig und sicher arbeiten können. Folgen Sie den Hinweisen zur Schmierung und zum Austausch von Zubehör. Halten Sie die Griffe trocken, sauber, öl- und schmiermittelfrei.
- Seien Sie aufmerksam. Richten Sie Ihre volle Aufmerksamkeit auf Ihre Tätigkeit und handeln Sie stets nach bestem Wissen und Gewissen. Verwenden Sie keine Geräte, Maschinen oder Werkzeuge, wenn Sie müde sind.
- Überprüfen Sie das Gerät auf beschädigte Teile hin. Bevor Sie ein Werkzeug oder Gerät verwenden, überprüfen Sie es immer auf Beschädigungen hin. Jedes Teil, das schadhaft sein könnte, muss ordnungsgemäß auf seine Einsatzfähigkeit hin überprüft werden. Überprüfen Sie die Ausrichtung der beweglichen Teile und stellen Sie sicher, dass sie nicht klemmen oder anderweitige Beschädigungen aufweisen. Alle Beschädigungen sollten ordnungsgemäß durch eine kundige Fachkraft instandgesetzt oder ersetzt werden.
- Ersatzteile und Zubehör. Verwenden Sie bei einer Reparatur ausschließlich baugleiche Ersatzteile. Verwenden Sie nur zu dem Gerät passendes Zubehör.
- Verwenden Sie Maschinen und Geräte nicht unter dem Einfluss von Alkohol, Arznei- oder Rauschmitteln. Gehen Sie den Beipackzettel Ihres Medikaments durch, um festzustellen, ob Ihre Wahrnehmung oder Ihre Reflexe beeinflusst werden, wenn Sie es einnehmen. Wenn Sie sich unsicher sind, sollten Sie Geräte und Maschinen nicht bedienen.

## Zusammenbau

1. Schieben Sie das Verbindungsstück **(19)** auf die Antriebswelle **2 (17)**. Stellen Sie sicher, dass sich die Löcher in einer Linie befinden (s. Abb.).
2. Schieben Sie den Griff **(15)** in die Löcher des Verbinders und der Antriebswelle.
3. Befestigen Sie den Verbinder mit dem Kegelstift **(20)** an der Antriebswelle.



## Befestigung

**Warnung!** Die Rundbiegemaschine muss vor der Nutzung sicher befestigt werden.

1. Platzieren Sie das Gerät auf der gewünschten Stelle der Werkbank.
2. Stellen Sie sicher, dass Sie den Griff problemlos und bequem bedienen können.
3. Markieren Sie durch die zwei Vorbohrungen **(A)** der Gerätebasis **(25)** (s. Abb.) die Bohrstellen auf der Werkbank.
4. Stellen Sie das Gerät zur Seite.
5. Bohren Sie an den markierten Stellen Löcher durch die Werkbank.
6. Montieren Sie das Gerät mit zwei Schrauben, Sicherungsscheiben, Unterlegscheiben und Muttern (in dieser Reihenfolge; nicht im Lieferumfang enthalten).



## Bedienung

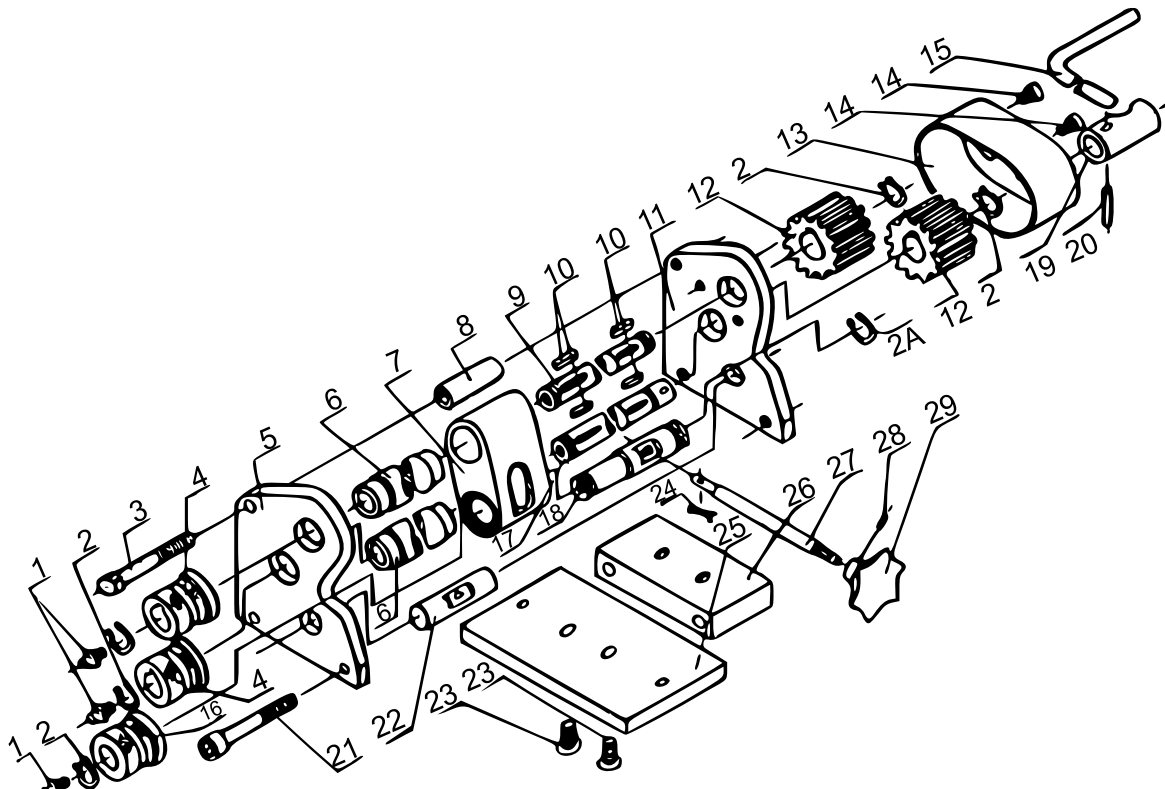
1. Bestimmen Sie die gewünschte Ringgröße.
2. Bewegen Sie das verstellbare Rad **(16)** durch Drehen des Knopfs **(29)** nach oben oder unten.
3. Um einen 2,54 cm (1") großen Ring zu erhalten, muss sich das verstellbare Rad in der obersten Position befinden.
4. Um einen 5,08 cm (2") großen Ring zu erhalten, muss sich das verstellbare Rad in der mittleren Position befinden.
5. Um größere Ringe zu erhalten, muss das verstellbare Rad in der untersten Position sein.
6. Legen Sie das Material zwischen dem oberen Antriebsrad **(4)** und dem verstellbaren Rad sowie dem unteren Antriebsrad ein.
7. Drehen Sie den Drehknopf im Uhrzeigersinn, um das Material zwischen die Räder zu klemmen.
8. Drehen Sie den Handgriff **(15)** gegen den Uhrzeigersinn, um den Ring herzustellen.
9. Um den hergestellten Ring zu entfernen, drehen Sie den Drehknopf gegen den Uhrzeigersinn, um so die Klemme zu lösen.

## Wartung

1. Reinigen Sie das Gerät nach Gebrauch mit einem ungiftigen Reinigungsmittel.
2. Die drei Schmierstellen sind die Antriebswelle 1 **(9)** und 2 **(17)** sowie die Verstellwelle **(18)**. Fetten Sie sie mithilfe des Schmiernippels **(1)** (s. Abb.).
3. Bewahren Sie das Gerät an einem trockenen Ort und außerhalb der Reichweite von Kindern auf.



## Explosionszeichnung und Teileliste



Nr.	Bezeichnung	Menge	Nr.	Bezeichnung	Menge
1	Schmiernippel M8×1	3	15	Griff	1
2	C-Ring #10	5	16	Verstellbares Rad	1
2A	C-Ring #22	1	17	Antriebswelle 2	1
3	Sechskantschraube M10×60	1	18	Verstellbare Achse	1
4	Antriebsrad	2	19	Verbindungsstück	1
5	Linker Rahmen	1	20	Kegelstift 8×28	1
6	Kupferbuchse	2	21	Sechskantschraube M10×25	2
7	Ständer	1	22	Achse (mit Loch)	1
8	Buchse	1	23	Sechskantschraube M10×16	2
9	Antriebswelle 1	1	24	Stift 3×12	1
10	Schlüssel 4×25	4	25	Basis	1
11	Rechter Rahmen	1	26	Befestigungsplatte	1
12	Getriebe	2	27	Gewindespindel	1
13	Abdeckung	1	28	Verschlusschraube M6×6	1
14	Sechskantschraube M6×45	1	29	Drehknopf	1

### Wichtiger Hinweis:

Nachdruck, auch auszugsweise, und jegliche kommerzielle Nutzung, auch von Teilen der Anleitung, nur mit schriftlicher Genehmigung, der WilTec Wildanger Technik GmbH.