

Manual de instrucciones

Máquina curvadora portátil

61581



Imágenes similares, pueden variar según el modelo

Lea atentamente las instrucciones de funcionamiento e indicaciones de seguridad contenidas en este manual antes de usar por primera vez el dispositivo.

Queda reservado el derecho a modificaciones técnicas.

A través de un proceso de mejora continua, imágenes, pasos a seguir y datos técnicos pueden verse afectados y variar ligeramente.



Las informaciones contenidas en este documento pueden ser en cualquier momento y sin previo aviso modificadas. Ninguna parte de este documento puede ser, sin autorización previa y por escrito, copiada o de otro modo reproducida. Quedan reservados todos los derechos.

La empresa WilTec Wildanger Technik GmbH no asume ninguna responsabilidad sobre posibles errores contenidos en este manual de instrucciones o en el diagrama de conexión del dispositivo.

A pesar de que la empresa WilTec Wildanger Technik GmbH ha realizado el mayor esfuerzo posible para asegurarse de que este manual de instrucciones sea completo, preciso y actual, no se descarta que pudieran existir errores.

En el caso de que usted encontrara algún error o quisiera hacernos una sugerencia para ayudarnos a mejorar, estaremos encantados de escucharle.

Envíenos un e-mail a:

service@wiltec.info

o utilice nuestro formulario de contacto:

<https://www.wiltec.de/contacts/>

La versión actual de este manual de instrucciones disponible en varios idiomas la puede encontrar en nuestra tienda online:

<https://www.wiltec.de/docsearch>

Nuestra dirección postal es:

WilTec Wildanger Technik GmbH
Königsbenden 12
52249 Eschweiler

Para la devolución de su mercancía en caso de cambio, reparación u otros fines, utilice la siguiente dirección. ¡Atención! Para garantizar un proceso de reclamación o devolución libre de complicaciones, por favor, póngase en contacto con nuestro equipo de atención al cliente antes de realizar la devolución.

Departamento de devoluciones
WilTec Wildanger Technik GmbH
Königsbenden 28
52249 Eschweiler

E-mail: **service@wiltec.info**

Tel: +49 2403 55592-0

Fax: +49 2403 55592-15



Introducción

Muchas gracias por haberse decidido a comprar este producto de calidad. Para minimizar el riesgo de lesiones, le rogamos que tome algunas medidas básicas de seguridad siempre que usted utilice este dispositivo. Por favor, lea detenidamente y al completo este manual de instrucciones y asegúrese de haberlo entendido.

Guarde bien este manual de instrucciones.

Datos técnicos

Rangos de tamaño de los anillos		Ilimitado
Diámetro máx. de acero redondo (mm)		6,5
Tamaño máx. de acero plano (Alt x Amp) (mm)		5 x 25
Radio mín. de flexión (mm)		70
Ruedas	Diámetro (mm)	32
	Amplitud utilizable (mm)	25
Longitud de la cigüeña (mm)		330
Peso (kg)		5,68

Guarde este manual de instrucciones

Lea el manual de instrucciones detenidamente y las advertencias contenidas en él antes de empezar a montar el dispositivo o de utilizarlo.

Usted necesita este manual para las indicaciones de seguridad y advertencias, así como para el listado de piezas. Guarde este manual de instrucciones en un lugar seco y seguro, al que pueda acceder fácilmente siempre que necesite consultar el manual. Guarde junto a este manual el recibo de compra.

Indicaciones y advertencias de seguridad

Advertencia: Cuando utilice un dispositivo eléctrico, una máquina o un accesorio, tenga en cuenta que debe respetar las indicaciones de seguridad para reducir el riesgo de descargas eléctricas, incendio o daños personales. ¡Lea las siguientes indicaciones antes de utilizar el dispositivo!

- Mantenga su zona de trabajo limpia. Zonas de trabajo desordenadas aumentan el riesgo de lesiones.
- Preste atención a las condiciones de la zona de trabajo. No trabaje en zonas húmedas, mojadas o mal iluminadas. No exponga el dispositivo a la lluvia. Ilumine siempre bien su zona de trabajo.
- Mantenga alejados a los niños. No debe haber niños cerca de su área de trabajo ni en ella. No permita que los niños operen el dispositivo.
- Cuando no se utilice, guarde el dispositivo en un lugar seco para protegerlo del óxido. Si es posible, mantenga el dispositivo fuera del alcance de los niños.
- Nunca fuerce herramientas o máquinas. Usted realizará su trabajo de forma más fiable y segura si trabaja con el rendimiento previsto para ellos.
- Use las herramientas correctas. No utilice herramientas o accesorios pequeños para trabajar con maquinaria industrial pesada. Nunca use una herramienta o equipo para una tarea para la cual no fue diseñada.
- Vístase de forma adecuada. No se ponga ropa floja o joyas para trabajar, ya que estas podrían quedar atrapadas en las piezas móviles. Se recomienda utilizar guantes de seguridad y calzado antideslizante adecuado para trabajar. Recójase el pelo largo para evitar que quede atrapado en la herramienta.

- Utilice gafas de protección y protección auditiva. Póngase una pantalla completa cuando trabaje con materiales que produzcan astillas o polvo de metal y madera. Las gafas de seguridad son suficientes en otras situaciones. Use una máscara de respiración limpia cuando realice trabajos que generen polvo fino o grueso. Use protección auditiva aprobada cuando trabaje por largos períodos.
- Asegure las piezas de trabajo. Utilice pinzas o un tornillo de banco para sujetar las piezas de trabajo en su lugar, si es posible. Esto es más seguro que sostenerlas con la mano y así tendrá ambas manos libres para usar herramientas.
- No se incline demasiado hacia adelante. Asegúrese de tener una postura segura y firme y mantener siempre el equilibrio.
- Realice un buen mantenimiento de sus herramientas. Mantenga las herramientas afiladas y limpias para que puedan trabajar de forma fiable y segura. Siga las instrucciones para la lubricación y el cambio de accesorios. Mantenga los mangos secos, limpios y libres de aceite y lubricantes.
- Esté atento. Preste atención a sus acciones en el trabajo y actúe siempre con lo mejor de su conocimiento. No utilice equipos, máquinas o herramientas cuando esté cansado.
- Compruebe el dispositivo en busca de piezas defectuosas. Antes de usar una herramienta o dispositivo, compruebe si hay piezas que no estuvieran en perfecto estado. Cualquier pieza que pudiera estar defectuosa debe ser revisada adecuadamente para su funcionamiento. Compruebe la alineación de las partes móviles y asegúrese de que no están atascadas o dañadas. Asegúrese de que ninguna pieza se dañe o se vea afectada de alguna manera en su funcionamiento. Todos los defectos deben ser solucionados de manera adecuada, mediante reparación o sustitución, por personal cualificado.
- Utilice solo piezas de repuesto idénticas para las reparaciones. Utilice solamente accesorios que sean compatibles con el dispositivo.
- No utilice maquinaria o equipo bajo la influencia del alcohol, los medicamentos o las drogas. En caso de estar tomando medicamentos, lea las advertencias para determinar si su percepción o sus reflejos se ven afectados negativamente por su consumo. Si no está seguro, no ponga a funcionar el equipo.

Ensamblaje

1. Empuje la pieza de conexión **(19)** en el eje de transmisión **2 (17)**. Asegúrese de que los agujeros se encuentren en una línea (ver fig.).
2. Empuje el agarre **(15)** en los agujeros de la unión y el eje de transmisión.
3. Fije la unión con el pasador cónico **(20)** en el eje de transmisión.



Montaje

¡Advertencia! La máquina curvadora debe ser fijada con seguridad antes de empezar a trabajar.

1. Coloque la herramienta en el lugar deseado sobre un banco de trabajo.
2. Asegúrese de que el agarre se pueda mover libremente.
3. Marque las posiciones de perforación en el banco de trabajo a través de los dos orificios guía (**A**) en la base del dispositivo (**25**) (ver fig.).
4. Quite el dispositivo del banco de trabajo.
5. Realice agujeros en las zonas marcadas en el banco de trabajo.
6. Monte el dispositivo con dos tornillos, arandelas de seguridad, arandelas planas y tuercas (en este orden; piezas no incluidas en el volumen de suministro).



Funcionamiento

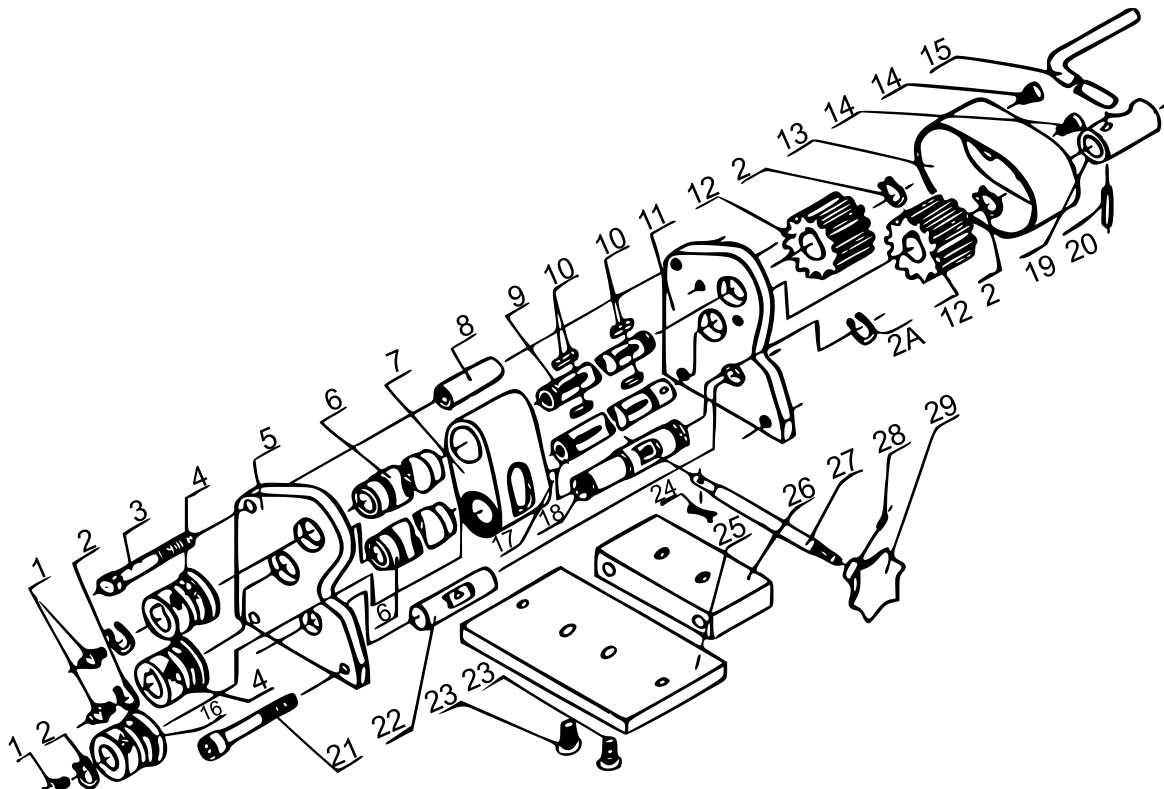
1. Determine el tamaño del anillo deseado.
2. Mueva la rueda ajustable (**16**) girando el botón (**29**) hacia arriba o hacia abajo.
3. Para sujetar un anillo de 2,54 cm (1"), la rueda ajustable debe encontrarse en la posición más alta.
4. Para sujetar un anillo de 5,08 cm (2"), la rueda ajustable debe encontrarse en la posición del medio.
5. Para sujetar anillos de mayor tamaño, la rueda ajustable debe encontrarse en la posición más baja.
6. Coloque el material entre la rueda de accionamiento superior (**4**) y la rueda ajustable y la rueda de accionamiento inferior.
7. Gire el botón en el sentido de las agujas del reloj para sujetar el material entre los rodillos.
8. Gire el agarre (**15**) en el sentido contrario a las agujas del reloj para formar el anillo.
9. Para quitar el anillo formado, gire el agarre en sentido contrario a las agujas del reloj y aflojar el efecto de sujeción.

Mantenimiento

1. Limpie el dispositivo después de usarlo con un producto limpiador no tóxico.
2. Los tres puntos de lubricación son los ejes de transmisión 1 (**9**) y 2 (**17**) y el eje de ajuste (**18**). Engráselos usando la boquilla de engrase (**1**) (ver fig.).
3. Guarde el dispositivo en un lugar seco y fuera del alcance de los niños.



Despiece y lista de piezas



Nº	Denominación	Uds.	Nº	Denominación	Uds.
1	Boquilla de engrase M8×1	3	15	Agarre	1
2	Anillo C #10	5	16	Rueda ajustable	1
2A	Anillo C #22	1	17	Eje de transmisión 2	1
3	Tornillo hexagonal M10×60	1	18	Eje ajustable	1
4	Rueda de accionamiento	2	19	Pieza de unión	1
5	Bastidor izquierdo	1	20	Pasador cónico 8×28	1
6	Casquillo de cobre	2	21	Tornillo hexagonal M10×25	2
7	Soporte	1	22	Eje (con perforación)	1
8	Eje	1	23	Tornillo hexagonal M10×16	2
9	Eje de transmisión 1	1	24	Pasador 3×12	1
10	Llave 4×25	4	25	Base	1
11	Bastidor derecho	1	26	Placa de fijación	1
12	Transmisión	2	27	Husillo de rosca	1
13	Cubierta	1	28	Tornillo de cierre M6×6	1
14	Tornillo hexagonal M6×45	1	29	Botón de giro	1

AVISO IMPORTANTE:

La reproducción total o parcial, así como cualquier uso comercial que se le pudiera dar a este manual, al todo o alguna de sus partes, solo mediante autorización escrita por parte de la empresa WilTec Wildanger Technik GmbH.