

Mode d'emploi

Cintreuse à rouleaux manuelle

61581



Illustration similaire, peut varier selon le modèle

Veillez lire et respecter le mode d'emploi et les consignes de sécurité avant la mise en service.

Sous réserve de modifications techniques !

En raison du développement constant, les illustrations, les étapes de fonctionnement ainsi que les données techniques peuvent varier légèrement.



Les informations contenues dans ce document sont susceptibles d'être modifiées sans préavis. Aucune partie de ce document ne peut être copiée ou reproduite sous une autre forme sans autorisation écrite préalable. Tous droits réservés.

La société WilTec Wildanger Technik GmbH décline toute responsabilité en cas d'erreurs dans ce manuel d'utilisation ou dans les schémas de raccordement.

Bien que WilTec Wildanger Technik GmbH ait tout mis en œuvre pour que ce manuel d'utilisation soit complet, précis et à jour, une marge d'erreur peut néanmoins subsister.

Si vous trouviez une erreur ou si vous désiriez nous communiquer des suggestions quant aux améliorations à apporter, n'hésitez pas à nous contacter. Vos messages seront les bienvenus !

Pour tout renseignement, écrivez-nous à l'adresse électronique suivante :

service@wiltec.info

Ou bien utilisez le formulaire de contact qui figure dans le lien suivant :

<https://www.wiltec.de/contacts/>

La version actuelle de ce manuel d'utilisation est disponible dans plusieurs langues dans notre boutique en ligne. Cliquez sur le lien ci-dessous :

<https://www.wiltec.de/docsearch>

Pour un envoi par voie postale de vos réclamations, notre service après-vente se tient à votre disposition à l'adresse suivante :

WilTec Wildanger Technik GmbH
Königsbenden 12
52249 Eschweiler

Pour le retour de votre marchandise en vue d'un échange, d'une réparation ou autre, veuillez utiliser également l'adresse suivante. **Attention !** Ne renvoyez jamais la marchandise sans l'accord préalable de notre SAV. Autrement, l'envoi sera refusé à la réception.

Retourenabteilung
WilTec Wildanger Technik GmbH
Königsbenden 28
52249 Eschweiler

À votre écoute et joignable via :

E-mail : **service@wiltec.info**
Tél : +49 2403 977977-4 (équipe francophone)
Fax : +49 2403 55592-15

Introduction

Merci d'avoir opté pour ce produit de qualité. Afin de réduire tout risque de blessure, nous vous prions de toujours prendre quelques mesures de sécurité de base lors de l'utilisation de cet article. Veuillez lire attentivement ce manuel et vous assurer de l'avoir bien compris. Conservez ce mode d'emploi dans un lieu sûr.



Données techniques

Plages des tailles de bagues	Illimité	
Diamètre max. d'acier rond (mm)	6,5	
Dimensions max. d'acier plat (H x L) (mm)	5 x 25	
Rayon max. de courbure (mm)	70	
Rouleaux	Diamètre (mm)	32
	Largeur utile (mm)	25
Largeur de la manivelle (mm)	330	
Poids (kg)	5,68	

Conservez ces instructions

Lisez attentivement le manuel et les avertissements associés avant d'assembler ou d'utiliser l'appareil.

Vous avez besoin de ce manuel pour les instructions de sécurité, d'avertissement et la liste des pièces détachées. Conservez le manuel dans un endroit sûr et sec afin de pouvoir vous y référer facilement par la suite. Conservez le reçu d'achat avec les instructions.

Instructions de sécurité et d'avertissement

Avertissement : Lorsque vous utilisez des équipements, des machines ou des accessoires électriques, suivez les précautions de sécurité de base pour réduire le risque de choc électrique, d'incendie ou de blessure. Lisez toutes les instructions avant d'utiliser l'équipement !

- Gardez votre espace de travail propre. Les zones de travail désordonnées augmentent le risque de blessure.
- Observez les conditions de votre lieu de travail. Ne travaillez pas dans des endroits humides, mouillés ou mal éclairés. N'exposez pas l'appareil à la pluie. Éclairez toujours bien votre espace de travail.
- Tenez les enfants à l'écart. Aucun enfant ne doit se trouver à proximité de votre lieu de travail. Ne laissez pas les enfants utiliser l'appareil.
- Stockez le matériel lorsqu'il n'est pas utilisé, stockez l'appareil dans un endroit sec pour le protéger de la rouille. Si possible, rangez l'appareil hors de la portée des enfants.
- N'utilisez jamais d'outils ou de machines par la force. Vous effectuerez votre travail de manière plus fiable et plus sûre si vous travaillez avec la prestation qui leur est destinée.
- Utilisez les bons outils. N'utilisez pas de petits outils ou accessoires pour des travaux destinés à des machines industrielles lourdes. N'utilisez jamais un outil ou un dispositif pour une tâche pour laquelle il n'a pas été conçu.
- Habillez-vous de manière appropriée. Ne portez pas de vêtements amples ou de bijoux, car ils peuvent se prendre dans les pièces mobiles. Il est recommandé de porter des gants de protection et des chaussures antidérapantes. Attachez les cheveux longs pour éviter qu'ils ne se prennent dans la machine.
- Portez des lunettes de sécurité et des protections auditives. Utilisez une protection faciale complète lorsque vous travaillez sur des matériaux qui produisent des éclats de métal et de bois ou de la poussière. Les lunettes de sécurité sont suffisantes dans d'autres situations. Portez un masque respiratoire propre lorsque vous travaillez sur des matériaux qui génèrent des poussières fines ou grossières. Portez une protection auditive approuvée lorsque vous travaillez pendant de longues périodes.

- Sécurisez les pièces. Utilisez si possible des pinces ou un étau pour maintenir les pièces en place. C'est plus sûr que de les tenir à la main et vous avez les deux mains libres pour utiliser des outils.
- Ne vous penchez pas trop en avant. Veillez à avoir une position ferme et sûre et à toujours garder votre équilibre.
- Entretenez vos outils avec soin. Veillez à ce que les outils soient aiguisés et propres afin qu'ils puissent fonctionner de manière fiable et sûre. Suivez les instructions pour la lubrification et le changement des accessoires. Gardez les poignées sèches, propres et exemptes d'huile et de lubrifiants.
- Soyez vigilants. Soyez attentif à vos actions et agissez toujours au mieux de vos connaissances et de vos convictions. N'utilisez pas d'équipement, de machines ou d'outils lorsque vous êtes fatigué.
- Vérifiez que la machine ne comporte pas de pièces défectueuses. Avant d'utiliser un outil ou un appareil, vérifiez qu'il ne comporte pas de pièces défectueuses. Toute pièce susceptible d'être défectueuse doit faire l'objet d'un contrôle d'exécution adéquat. Vérifiez l'alignement des pièces mobiles et assurez-vous qu'elles ne soient pas coincées ou endommagées. Assurez-vous qu'aucune pièce n'est endommagée ou ne présente d'autres défauts de fonctionnement. Tous les défauts doivent être correctement réparés ou remplacés par du personnel qualifié.
- Les pièces de rechange et les accessoires. N'utilisez que des pièces de rechange identiques pour les réparations. N'utilisez que des accessoires compatibles avec l'appareil.
- N'utilisez pas de machines ou d'équipements sous l'influence de l'alcool, de drogues ou de médicaments. Lisez les avertissements du médicament pour déterminer si votre perception ou vos réflexes sont affectés négativement par le médicament. Si vous n'êtes pas sûr, vous ne devez pas utiliser d'équipement ou de machines.

Assemblage

1. Glissez le connecteur **(19)** sur l'arbre de transmission **2 (17)**. Veillez à ce que les trous soient alignés (voir figure).
2. Faites glisser la poignée **(15)** dans les trous du connecteur et de l'arbre d'entraînement.
3. Fixez le connecteur à l'arbre d'entraînement avec la goupille conique **(20)**.



Montage

Avvertissement ! La machine doit être solidement fixée avant utilisation.

1. Placez l'appareil à l'endroit souhaité sur l'établi
2. Assurez-vous que vous pouvez utiliser la poignée facilement et confortablement.
3. Sur l'établi, marquez les endroits des trous à percer à travers les deux trous pilotes (**A**) de la base de l'unité (**25**) (voir fig.).
4. Retirez l'unité.
5. Percez des trous à travers l'établi aux endroits indiqués.
6. Assemblez l'unité à l'aide de deux vis, de rondelles de blocage, de rondelles et d'écrous (dans cet ordre ; non fournis).



Fonctionnement

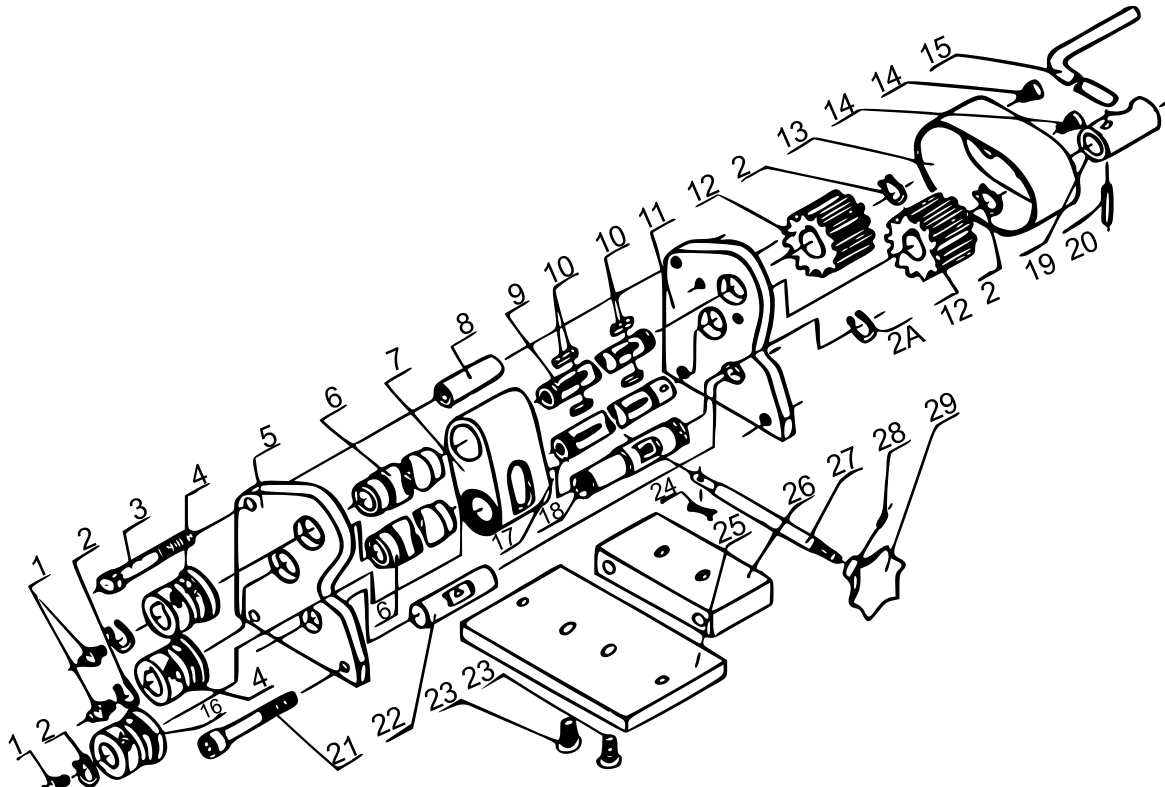
1. Déterminez la taille de bague souhaitée.
2. Déplacez la roue réglable (**16**) vers le haut ou vers le bas en tournant le bouton (**29**) (v. fig.).
3. Pour obtenir un anneau de 2,54 cm (1"), la roue réglable doit être dans la position la plus haute.
4. Pour obtenir un anneau de 5,08 cm (2"), la roue réglable doit être en position centrale.
5. Pour obtenir des anneaux plus grands, la roue réglable doit être dans la position la plus basse.
6. Placez le matériau entre la roue motrice supérieure (**4**), la roue réglable et la roue motrice inférieure.
7. Tournez le bouton dans le sens horaire pour serrer le matériau entre les roues.
8. Tournez la poignée (**15**) dans le sens inverse des aiguilles d'une montre pour faire l'anneau.
9. Pour retirer la bague fabriquée, tournez le bouton dans le sens inverse des aiguilles d'une montre pour libérer l'action de serrage.

Entretien

1. Nettoyez l'appareil après utilisation avec un produit de nettoyage non toxique.
2. Les trois points de lubrification sont les arbres d'entraînement 1 (**9**) et 2 (**17**) ainsi que l'arbre de réglage (**18**). Graissez-les à l'aide du graisseur (**1**) (voir fig.).
3. Conservez dans un endroit sec, hors de portée des enfants.



Vue éclatée et liste des pièces



N°	Dénomination	Qté	N°	Dénomination	Qté
1	Graisseur M8×1	3	15	Poignée	1
2	Bague C #10	5	16	Roue réglable	1
2 A	Bague C #22	1	17	Arbre d'entraînement 2	1
3	Vis à tête hexagonale M10×60	1	18	Axe réglable	1
4	Roue motrice	2	19	Pièce de liaison	1
5	Cadre gauche	1	20	Goupilles coniques 8×28	1
6	Douille en cuivre	2	21	Vis à tête hexagonale M10×25	2
7	Stand	1	22	Axe (avec trou)	1
8	Connecteur	1	23	Vis à tête hexagonale M10×16	2
9	Arbre d'entraînement 1	1	24	Goupilles 3×12	1
10	Clés 4×25	4	25	Base	1
11	Cadre droit	1	26	Plaque de montage	1
12	Transmission	2	27	Broche fileté	1
13	Couvercle	1	28	Vis de verrouillage M6×6	1
14	Vis à tête hexagonale M6×45	1	29	Bouton rotatif	1

Avis important :

Toute reproduction et toute utilisation à des fins commerciales, même partielle de ce mode d'emploi, ne sont autorisées qu'avec l'accord préalable de la société WilTec Wildanger Technik GmbH.