

Manuale di istruzioni

Curvatrice manuale a rulli

61581

XPO ^{the} **tool**
experts



Immagine similare, può variare a seconda del modello

Prima della messa in funzione del dispositivo leggere e osservare le istruzioni per l'uso e le norme di sicurezza.

Con riserva di modifiche tecniche!

Come conseguenza del costante sviluppo del prodotto, illustrazioni, passaggi funzionali e dati tecnici possono essere soggetti a leggere variazioni.



Le informazioni contenute in questo documento sono soggette a modifiche senza preavviso. Nessuna parte di questo documento può essere copiata o riprodotta in qualunque forma senza previo consenso scritto di WilTec Wildanger Technik GmbH. Tutti i diritti riservati.

WilTec Wildanger Technik GmbH non si assume alcuna responsabilità per eventuali errori presenti in questo manuale di istruzioni o negli schemi di collegamento.

Sebbene WilTec Wildanger Technik GmbH abbia perseguito ogni sforzo per garantire che il presente manuale utente sia completo, corretto e aggiornato, non possono essere esclusi eventuali errori.

Se ha proposte di miglioramento o errori da segnalare, non esiti a contattarci.

Inviateci un'e-mail a:

service@wiltec.info

o utilizzi il nostro modulo di contatto:

<https://www.wiltec.de/contacts/>

La versione aggiornata di queste istruzioni è disponibile in più lingue nel nostro shop online, al link:

<https://www.wiltec.de/docsearch>

Il nostro indirizzo postale è:

WilTec Wildanger Technik GmbH
Königsbenden 12
52249 Eschweiler
Germania

Se desidera spedire indietro un articolo per la sua sostituzione, riparazione o altro, vi preghiamo di utilizzare il seguente indirizzo. Attenzione! Per poter garantire una gestione efficiente del reclamo o del reso, contatti il nostro servizio di assistenza prima di effettuare la spedizione.

Reparto resi
WilTec Wildanger Technik GmbH
Königsbenden 28
52249 Eschweiler
Germania

E-mail: **service@wiltec.info**

Tel: +49 2403 55592-0

Fax: +49 2403 55592-15



Introduzione

Grazie per aver scelto di acquistare questo prodotto di qualità. Per ridurre al minimo il rischio di lesioni, vi preghiamo di prendere sempre alcune precauzioni di sicurezza basilari durante l'utilizzo del prodotto. Vi preghiamo pertanto di leggere attentamente le presenti istruzioni e di assicurarvi di averne compreso il contenuto.

Conservate con cura il presente manuale.

Dati tecnici

| | | |
|---|------------------------------------|----|
| Gamma di dimensioni dell'anello | Illimitata | |
| Diametro mass. acciaio rotondo (mm) | 6,5 | |
| Dimensione mass. acciaio piatto (H x B) (mm) | 5 x 25 | |
| Raggio di curvatura min (mm) | 70 | |
| Rulli | Diametro (mm) | 32 |
| | Larghezza utilizzabile (mm) | 25 |
| Lunghezza della manovella (mm) | 330 | |
| Peso (kg) | 5,68 | |

Conservare queste istruzioni

Leggere attentamente le istruzioni e le relative avvertenze e assicurarsi di averle capite prima di assemblare o utilizzare il dispositivo.

Avrete bisogno di questo manuale per le istruzioni di sicurezza, le avvertenze e la lista delle parti. Conservare il manuale in un luogo sicuro e asciutto in modo da potervi fare riferimento per successive consultazioni. Conservare la ricevuta d'acquisto insieme alle istruzioni.

Informazioni sulla sicurezza e avvertenze

Attenzione: quando si utilizzano dispositivi, macchinari o accessori elettrici, seguire le procedure di sicurezza di base per ridurre il rischio di scosse elettriche, incendi o lesioni personali. Leggere attentamente tutte le istruzioni prima di utilizzare la macchina!

- Tenere l'area di lavoro pulita. Le aree di lavoro disordinate aumentano il rischio di lesioni.
- Controllare le condizioni dell'area di lavoro. Non lavorare in aree umide, bagnate o scarsamente illuminate. Non esporre il dispositivo alla pioggia. Tenere sempre ben illuminata l'area di lavoro.
- Tenere lontani i bambini. Non ci dovrebbero essere bambini nei paraggi dell'area di lavoro. Non permettere ai bambini di utilizzare lo strumento.
- Riporre l'attrezzatura inutilizzata. Quando non è in uso, conservare l'attrezzatura in un luogo asciutto per proteggerla dalla ruggine. Se possibile, conservare l'attrezzatura fuori dalla portata dei bambini.
- Non usare mai strumenti o macchine con la forza. Eseguiranno il lavoro in modo più affidabile e sicuro usandoli nelle prestazioni previste.
- Utilizzare lo strumento appropriato. Non usare piccoli utensili o accessori per lavori che richiederebbero l'uso di macchinari industriali pesanti. Non usare mai un dispositivo o un'attrezzatura per un compito per il quale non è stato progettato.
- Vestirsi in modo appropriato. Non indossare abiti larghi o gioielli perché possono impigliarsi nelle parti in movimento. Si raccomanda di indossare guanti da lavoro protettivi e calzature antiscivolo. Legare i capelli lunghi per evitare che si impiglino nella macchina.

- Indossare occhiali di sicurezza e protezioni per l'udito. Usare una protezione completa del viso quando si lavora su materiali che producono schegge di metallo e legno o polvere. Negli altri casi sono sufficienti gli occhiali di sicurezza. Indossare una maschera respiratoria pulita quando si eseguono lavori che producono polvere fine o grossolana. Indossare protezioni acustiche certificate quando si lavora per lunghi periodi di tempo.
- Fissare i pezzi da lavorare. Usare morsetti o una morsa per tenere i pezzi in posizione quando possibile. Questo è più sicuro e permette di avere entrambe le mani libere per usare altri strumenti.
- Non piegarsi troppo in avanti. Assicurarsi di avere un appoggio sicuro e solido e di mantenere l'equilibrio in ogni momento.
- Mantenere con cura gli strumenti, mantenerli affilati e puliti in modo che possano lavorare in modo affidabile e sicuro. Seguire le istruzioni per la lubrificazione e la sostituzione degli accessori. Mantenere i manici asciutti, puliti e privi di olio e lubrificanti.
- Prestare attenzione. Rivolgere la completa concentrazione sul lavoro e agire sempre al meglio delle proprie conoscenze e competenze. Non utilizzare attrezzature, macchine o strumenti quando si è stanchi.
- Controllare il dispositivo per individuare eventuali parti danneggiate. Prima di usare un attrezzo o un macchinario, controllare sempre che non sia danneggiato. Qualsiasi parte che potrebbe essere difettosa deve essere adeguatamente ispezionata per le prestazioni. Controllare l'allineamento delle parti mobili e assicurarsi che non siano bloccate o in qualche modo danneggiate. Qualsiasi danno dovrebbe essere adeguatamente riparato o sostituito da un professionista esperto.
- Parti di ricambio e accessori. Usare solo parti di ricambio identiche quando si effettuano riparazioni. Usare solo accessori compatibili con il dispositivo.
- Non usare macchine e attrezzature sotto l'effetto di alcol, medicinali o narcotici. Verificare nel foglietto illustrativo del farmaco per determinare se l'assunzione incide negativamente sui riflessi. In caso di dubbio, non utilizzare attrezzature o macchinari.

Montaggio

1. Far scorrere il connettore **(19)** sull'albero motore **2 (17)**. Assicurarsi che i fori siano allineati (vedi fig.).
2. Spingere la maniglia **(15)** nei fori del connettore e dell'albero motore.
3. Fissare il connettore all'albero motore con il perno conico **(20)**.



Fissaggio

Attenzione! La piegatrice manuale a rulli deve essere fissata saldamente prima dell'uso.

1. Posizionare il dispositivo nella posizione desiderata sul banco di lavoro.
2. Assicurarsi di poter manovrare la maniglia facilmente e comodamente.
3. Tracciare un segno sul banco di lavoro attraverso i due fori pilota **(A)** della base del dispositivo **(25)** (vedi fig.).
4. Rimuovere il dispositivo.
5. Praticare dei fori attraverso il banco da lavoro nei punti segnati.
6. Montare l'unità con due viti, rondelle di sicurezza, rondelle e dadi (in questo ordine; non inclusi).



Funzionamento

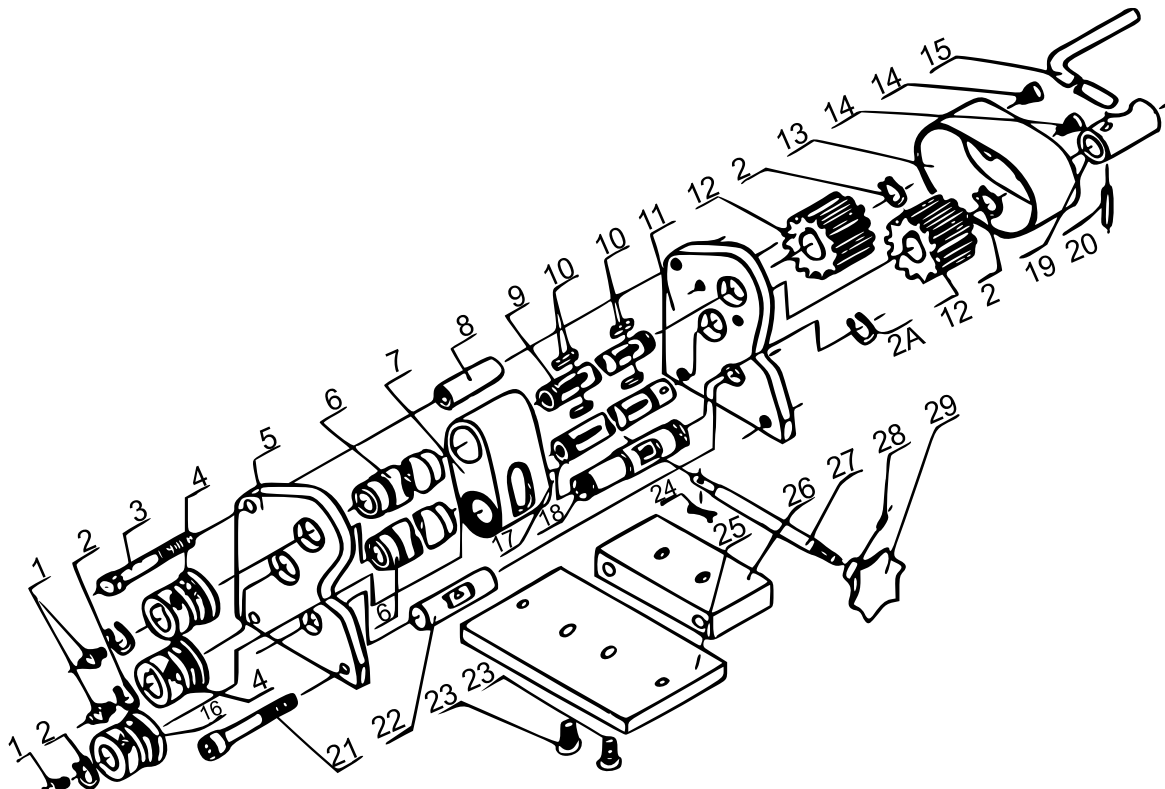
1. Stabilire la dimensione desiderata dell'anello.
2. Spostare la rotella regolabile **(16)** in alto o in basso girando la manopola **(29)**.
3. Per ottenere un anello di 2,54 cm (1"), la rotella regolabile deve trovarsi nella posizione più alta.
4. Per ottenere un anello di 5,08 cm (2"), la rotella regolabile deve trovarsi in posizione centrale.
5. Per ottenere anelli più grandi, la rotella regolabile deve essere nella posizione più bassa.
6. Posizionare il materiale tra la ruota motrice superiore **(4)**, la ruota regolabile e la ruota motrice inferiore.
7. Ruotare la manopola in senso orario per bloccare il materiale tra le ruote.
8. Girare la maniglia **(15)** in senso antiorario per creare l'anello.
9. Per rimuovere l'anello fabbricato, girare la manopola in senso antiorario per rilasciare il morsetto.

Manutenzione

1. Dopo l'utilizzo pulire il dispositivo con un detergente non tossico.
2. I tre punti di lubrificazione sono l'albero motore 1 **(9)** e 2 **(17)** e l'albero di regolazione **(18)**. Ingrassare con la vite di lubrificazione **(1)** (vedi fig.).
3. Conservare il dispositivo in un luogo asciutto e fuori dalla portata dei bambini.



Disegno esploso e lista dei componenti



| Nº | Denominazione | Q.tà | Nº | Denominazione | Q.tà |
|----|-------------------------------|------|----|--------------------------|------|
| 1 | Vite di lubrificazione M8×1 | 3 | 15 | Maniglia | 1 |
| 2 | Anello a C #10 | 5 | 16 | Rotella regolabile | 1 |
| 2A | Anello a C #22 | 1 | 17 | Albero motore 2 | 1 |
| 3 | Vite a testa esagonale M10×60 | 1 | 18 | Asse regolabile | 1 |
| 4 | Ruota motrice | 2 | 19 | Collegamento | 1 |
| 5 | Telaio sinistro | 1 | 20 | Perno conico 8×28 | 1 |
| 6 | Boccola di rame | 2 | 21 | Bullone esagonale M10×25 | 2 |
| 7 | Stand | 1 | 22 | Asse (con foro) | 1 |
| 8 | Boccola | 1 | 23 | Bullone esagonale M10×16 | 2 |
| 9 | Albero motore 1 | 1 | 24 | Perno 3×12 | 1 |
| 10 | Chiave 4×25 | 4 | 25 | Base | 1 |
| 11 | Telaio destro | 1 | 26 | Piastra di fissaggio | 1 |
| 12 | Trasmissione | 2 | 27 | Mandrino filettato | 1 |
| 13 | Coperchio | 1 | 28 | Tappo a vite M6×6 | 1 |
| 14 | Bullone esagonale M6×45 | 1 | 29 | Manopola girevole | 1 |

Indicazione importante

La riproduzione, anche parziale, e l'utilizzo a fini commerciali, anche solo di parti del prodotto, sono autorizzati solo previo consenso scritto da parte di Wildanger Technik GmbH.