

Gebruikershandleiding

Rondbuigmachine

61581



Afgebeeld product kan per model enigszins afwijken

Vóór ingebruikname de handleiding en veiligheidsvoorschriften lezen en toepassen!

Onder voorbehoud van technische aanpassingen!

Vanwege constante technische ontwikkelingen kunnen afbeeldingen, het stappenplan en technische gegevens enigszins afwijken.



De informatie in dit document kan te allen tijde zonder aankondiging vooraf gewijzigd worden. Het is niet toegestaan dit document zonder schriftelijke toestemming vooraf te kopiëren of op welke manier dan ook (deels) te vermenigvuldigen. Alle rechten zijn voorbehouden.

WilTec Wildanger Technik GmbH is niet aansprakelijk voor eventuele fouten in deze gebruiksaanwijzing of de daaraan aangesloten overzichten en schema's.

Hoewel *WilTec Wildanger Technik GmbH* met de grootst mogelijke zorg deze gebruikershandleiding heeft samengesteld, zodat deze volledig, foutloos en actueel is, kunnen fouten niet uitgesloten worden. Heeft u een fout in deze handleiding ontdekt of wilt u ons een tip ter verbetering meedelen, dan vernemen wij deze graag van u.

U kunt een e-mail sturen aan het onderstaand e-mailadres:

service@wiltec.info

of gebruik het contactformulier op onze website:

<https://www.wiltec.de/contacts/>

De actuele versie van deze handleiding is in meerdere talen te vinden in onze webshop:

<https://www.wiltec.de/docsearch>

Ons postadres is:

WilTec Wildanger Technik GmbH
Königsbenden 12
52249 Eschweiler
Duitsland

Indien u een product wilt terugsturen ter reclamatie, reparatie, ruiling of om welke reden dan ook, verzoeken wij u het onderstaand adres te gebruiken. Let op! Om een snelle afhandeling van uw retourzending of ruiling te kunnen verwezenlijken, verzoeken wij u in elk geval ons Serviceteam te contacteren alvorens u het product terugzendt. Gebruik hiervoor het onderstaand adres en/of contactgegevens.

Retouren
WilTec Wildanger Technik GmbH
Königsbenden 28
52249 Eschweiler

E-mail: **service@wiltec.info**

Tel: +49 2403 55592-0 - Fax: +49 2403 55592-15



Inleiding

Wij danken u voor de aanschaf van dit hoogwaardig product. Om het risico op ongelukken en letsel zo veel mogelijk uit te sluiten, verzoeken wij u te allen tijde de basisveiligheidsvoorschriften in acht te nemen bij ingebruikname van dit product. Leest u alstublieft deze gebruikershandleiding zorgvuldig door en stel zeker dat u de inhoud ervan begrepen heeft.

Bewaar deze handleiding zorgvuldig.

Technische gegevens

Bereik ringgrootte	Onbeperkt	
Max. diameter rondstaal (mm)	6,5	
Max. grootte vlakstaal (H x B) (mm)	5 x 25	
Min. buigradius (mm)	70	
Rollen	Diameter (mm)	32
	Bruikbare breedte (mm)	25
Lengte krukas (mm)	330	
Gewicht (kg)	5,68	

Bewaar deze handleiding voor toekomstige raadpleging.

Lees eerste deze handleiding en de hierin beschreven veiligheidsaanwijzingen goed door en zorg ervoor dat u de inhoud ervan begrepen heeft. Daarna pas kunt u het apparaat monteren en in gebruik nemen.

U heeft deze handleiding nodig voor de veiligheidsaanwijzingen en -waarschuwingen alsmede voor de onderdelenlijst. Bewaar deze handleiding op een droge en veilige plaats op, zodat u het ook in de toekomst kunt raadplegen. Bewaar uw aankoopbewijs bij deze handleiding.

Veiligheidsaanwijzingen

Waarschuwing: Bij het gebruik van elektrische apparaten, machines en/of toebehoren dient u de basis veiligheidsvoorschriften te kennen en op te volgen. Hiermee wordt het risico op stroomschokken, brand en/of letsel zoveel mogelijk gereduceerd. Lees onderstaande aanwijzingen aandachtig door voordat u het apparaat in gebruik neemt!

- Houd uw werkplek opgeruimd en zorg voor voldoende verlichting. Onopgeruimde en slecht verlichte werkplekken verhogen het risico op ongelukken.
- Werk niet in natte of vochtige omgevingen. Stel het apparaat niet bloot aan regen. Zorg voor een veilig ingerichte werkplek.
- Houd kinderen op afstand. Kinderen mogen zich niet op de werkplaats bevinden bij het gebruiken van het apparaat. Laat het apparaat nooit door kinderen bedienen.
- Bewaar het apparaat op veilige, droge plaats wanneer u het niet gebruikt. Zo voorkomt u dat er roestvorming plaatsvindt. Bewaar het apparaat ver buiten het bereik van kinderen.
- Gebruik de machine niet met geweld. U werkt veiliger en behaalt een beter resultaat indien u binnen de capaciteiten van de machine blijft.
- Gebruik uitsluitend geschikte gereedschappen. Gebruik geen te kleine gereedschappen of onderdelen waarvoor industriële machines ingezet dienen te worden. Gebruik gereedschappen en machines uitsluitend waar ze voor bedoeld zijn en niet voor werkzaamheden die zij niet aan kunnen.

- Draag de juiste werkkleding. Draag geen losse kleding of sieraden, omdat deze tussen de bewegende onderdelen van het apparaat zouden kunnen komen. Letselgevaar!
- Draag veilige werkhandschoenen, slipvaste werkschoenen, etc. Bind lange haren vast, zodat deze niet tussen de machine kunnen raken.
- Draag een veiligheidsbril en gehoorbeschermers. Gebruik een gezichtsbeschermers indien u met materialen werkt waar metaal- en houtsplinters vrij kunnen komen. Draag een schoon mondkapje ter bescherming tegen fijne en grove stofdeeltjes. Draag gehoorbeschermers indien u voor een langere tijd aan het apparaat gaat werken.
- Zet werkstukken vast. Gebruik hiervoor klemmen of een bankschroef. Het is veiliger om klemmen of een bankschroef te gebruiken zodat u het apparaat met twee handen kunt bedienen.
- Leun niet te ver naar voren. Zorg voor een stabiele houding en bewaar het evenwicht.
- Onderhoud uw gereedschappen zorgvuldig. Let erop dat gereedschappen schoon en scherp blijven zodat deze de beste prestaties kunnen leveren. Volg de aanwijzingen voor het insmeren en vervangen van de onderdelen. Let erop dat de handgreep droog, schoon en vrij van olie of vetten is.
- Richt uw volledige aandacht op uw werkzaamheden en handel naar beste weten en kunnen. Wees waakzaam en alert.
- Controleer de machine voor ieder gebruik op schade. Ook alle onderdelen en toebehoren moeten gecontroleerd worden op een juiste functionaliteit. Controleer ook of alle bewegende onderdelen van de machine goed uitgericht zijn. Veiligheidsvoorzieningen van het apparaat en andere onderdelen die op schade wijzen, dienen direct hersteld te worden.
- Gebruik uitsluitend originele vervangonderdelen en compatibele toebehoren.
- Gebruik de machine niet wanneer u moe of onder invloed van alcohol, drugs of medische middelen bent. Gebruik het apparaat ook niet wanneer u denk lichamelijk en/of geestelijk niet in staat te zijn het apparaat correct en veilig te kunnen gebruiken.

Samenstelling

1. Schuif het verbindingstuk **(19)** op de 2^{de} aandrijftras **(17)**. Zorg ervoor dat de gaten zich in een lijn bevinden. Zie afbeelding hiernaast.
2. Schuif de greep **(15)** in het gat van de verbinding en de aandrijftras.
3. Bevestig de connector met de conische pin **(20)** aan de aandrijftras.



Bevestiging

Waarschuwing! De rondbuigmachine moet voor ingebruikname bevestigd worden.

1. Plaats het apparaat op een gewenste plaats op de werktafel.
2. Zorg ervoor dat u de handgreep probleemloos en makkelijk kunt bedienen.
3. Markeer de boorgaten op de werktafel met behulp van de twee voorgeboorde gaten (**A**) welke zich aan de basis (**25**) van het apparaat bevinden. Zie afbeelding hiernaast.
4. Verwijder de eenheid.
5. Boor op de gemarkeerde plaatsen gaten door de werktafel.
6. Monteer het apparaat vervolgens met twee schroeven, veiligheidsringen, sluitringen en moeren (in deze volgorde; niet meegeleverd).



Bediening

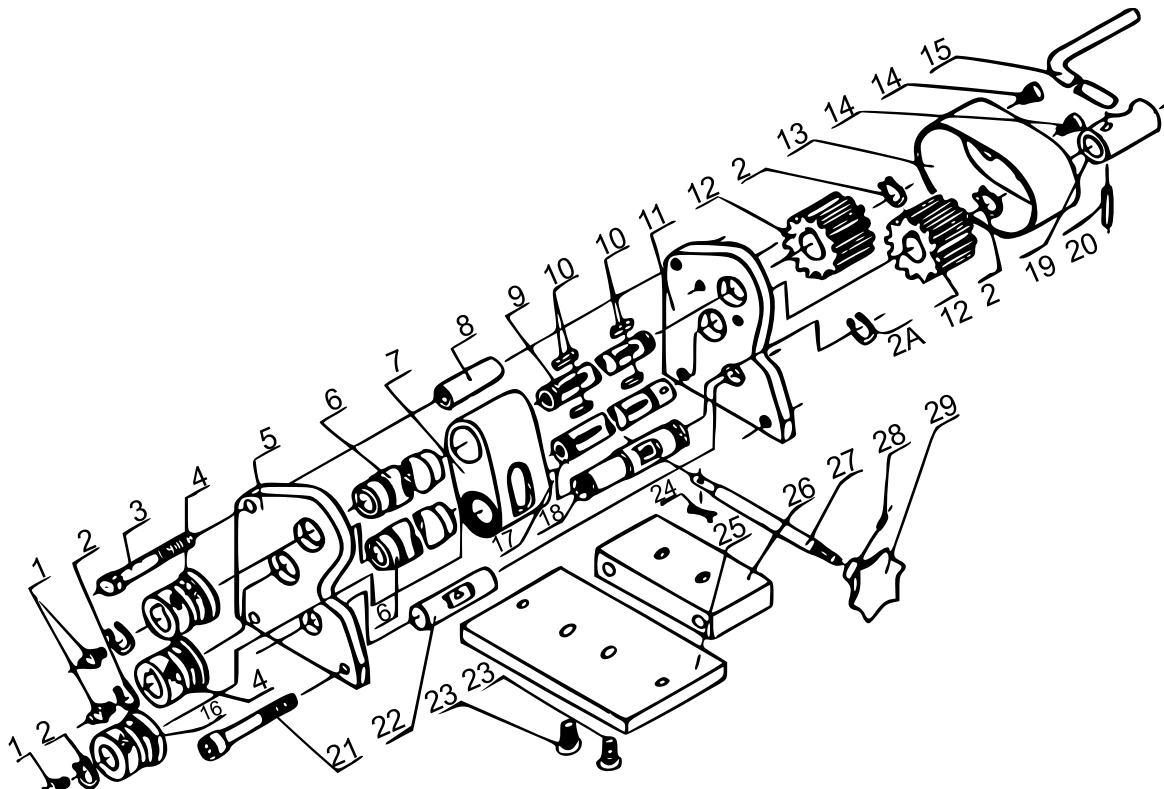
1. Bepaal voor uzelf de gewenste ringgrootte.
2. Beweeg het verstelbare wiel (**16**) door de knop (**29**) naar boven en beneden te draaien.
3. Om een ring van 2,54 cm (1") te krijgen, moet het verstelbare wiel zich in de bovenste positie bevinden.
4. Om een ring van 5,08 cm (2") te krijgen, moet het verstelbare wiel zich in de middelste positie bevinden.
5. Om een grotere ring te maken, dient het wiel zich in de onderste positie te bevinden.
6. Leg het materiaal tussen het bovenste aandrijf wiel (**4**) en het verstelbare alsmede het onderste wiel.
7. Draai de draaiknop in de richting van de klok mee, zodat het materiaal tussen de wielen klemgezet kan worden.
8. Draai de handgreep (**15**) tegen de richting van de klok in om de ring te maken.
9. Om de ring die u gemaakt heeft te verwijderen, dient u de draaiknop tegen de richting van de klok in te draaien. De klemmen komen los en u kunt de ring verwijderen.

Onderhoud

1. Reinig het apparaat na gebruik met een niet-chemisch schoonmaakmiddel.
2. De drie plaatsen die ingesmeerd dienen te worden zijn: het 1^{ste} aandrijf as (**9**), het 2^{de} aandrijf as (**17**) en de verstelbare as (**18**). Het insmeren of invetten kunt u met behulp van de punten op positie 1 van de afbeelding hiernaast doen.
3. Bewaar het apparaat op een droge, veilige plaats en buiten het bereik van kinderen.



Explosietekeningen onderdelenlijst



Nr.	Betekening	Aantal	Nr.	Betekening	Aantal
1	Smeerpunt M8×1	3	15	Greep	1
2	C-ring #10	5	16	Verstelbaar wiel	1
2A	C-ring #22	1	17	Aandrijfvas 2	1
3	Zeshoekige schroef M10×60	1	18	Verstelbare as	1
4	Aandrijf wiel	2	19	Verbindingsstuk	1
5	Linker frame	1	20	Conische pin 8×28	1
6	Koperen buis	2	21	Zeshoekige schroef M10×25	2
7	Standaard	1	22	As (met gat)	1
8	Aansluitstuk	1	23	Zeshoekige schroef M10×16	2
9	Aandrijfvas 1	1	24	Pin 3×12	1
10	Sleutel 4×25	4	25	Basis	1
11	Rechter frame	1	26	Montageplaat	1
12	Tandwielen	2	27	Schroefdraadspindel	1
13	Afdekking	1	28	Afsluitschroef M6×6	1
14	Zeshoekige schroef M6×45	1	29	Draaiknop	1

Belangrijk:

Het op welke manier dan ook kopiëren van deze handleiding en/of gebruik ervan voor commerciële doeleinden, is uitsluitend toegestaan met vooraf verkregen schriftelijke toestemming van *WilTec Wild-anger Technik GmbH*.