

Istruzioni per l'uso

Tornio per legno

61591, 62646

XPO ^{the} **tool**
experts



Immagine similare, può variare a seconda del modello

Prima della messa in funzione del dispositivo leggere e osservare le istruzioni per l'uso e le norme di sicurezza.

Con riserva di modifiche tecniche!

Come conseguenza del costante sviluppo del prodotto, illustrazioni, caratteristiche funzionali e i dati tecnici possono essere soggetti a leggere variazioni.



Le informazioni contenute in questo documento sono soggette a modifiche senza preavviso. Nessuna parte di questo documento può essere copiata o riprodotta in qualsiasi forma senza previo consenso scritto. Tutti i diritti sono riservati.

WilTec Wildanger Technik GmbH non si assume alcuna responsabilità per eventuali errori contenuti nel manuale per l'uso o negli schemi di collegamento.

Sebbene WilTec Wildanger Technik GmbH abbia perseguito ogni sforzo per garantire che il presente manuale utente sia completo, preciso e aggiornato, non si possono escludere errori.

Se riscontra un errore o vuole dare un suggerimento di miglioramento, saremo lieti di ascoltarvi.

È possibile inviare un'e-mail a:

service@wiltec.info

o utilizzare il nostro modulo di contatto su:

<https://www.wiltec.de/contacts/>

La versione aggiornata di questo manuale in diverse lingue è disponibile sul nostro shop online:

<https://www.wiltec.de/docsearch>

Il nostro indirizzo postale è:

WilTec Wildanger Technik GmbH
Königsbenden 12
52249 Eschweiler

Per restituire la merce ai fini della sua sostituzione, riparazione o per altri scopi, si prega di utilizzare il seguente indirizzo. Attenzione! Per assicurare che la gestione del reclamo o la restituzione della merce sia gestita senza problemi, si prega di contattare il nostro team di assistenza anticipatamente.

Reparto resi
WilTec Wildanger Technik GmbH
Königsbenden 28
52249 Eschweiler

E-mail: **service@wiltec.info**
Tel: +49 2403 55592-0
Fax: +49 2403 55592-15,

Introduzione

Grazie per aver scelto di acquistare questo prodotto di qualità. Per ridurre al minimo il rischio di lesioni, vi chiediamo di prendere sempre alcune precauzioni di sicurezza basilari nell'impiego di questo prodotto. A tal fine, vi preghiamo di leggere attentamente le presenti istruzioni per l'uso e di assicurarvi di aver ben compreso il loro contenuto.

Conservare questo manuale in un luogo sicuro.

Segnali di pericolo e di avvertimento



Pericolo! Per ridurre il rischio di lesioni, assicurarsi di leggere le istruzioni per l'uso prima della messa in funzione!



Attenzione! Indossare una protezione acustica. L'esposizione al rumore può causare la perdita dell'udito.



Attenzione! Indossare una maschera antipolvere. Quando si lavora con legno e altri materiali si può generare polvere dannosa. Il materiale contenente amianto non deve essere lavorato.



Attenzione! Indossare occhiali di protezione. Le scintille generate durante il lavoro o le schegge, i trucioli e la polvere che fuoriescono dal dispositivo possono compromettere la vista.



Pericolo! Rischio di lesioni! Non toccare i pezzi in rotazione.



Senso di rotazione!

Pericolo!

Quando si utilizzano dispositivi elettrici, è necessario osservare alcune precauzioni di sicurezza per evitare lesioni e danni materiali. Pertanto, leggere attentamente le istruzioni per l'uso/le istruzioni di sicurezza. Tenerle al sicuro in modo che le informazioni siano sempre accessibili.

Se si trasferisce il dispositivo a terzi, consegnare anche le istruzioni per l'uso/le indicazioni di sicurezza. Non ci assumiamo alcuna responsabilità per incidenti o danni causati dal mancato rispetto di queste istruzioni e delle indicazioni di sicurezza.

Indicazioni di sicurezza

Pericolo! Leggere tutte le avvertenze e le indicazioni di sicurezza. La mancata osservanza delle avvertenze e delle indicazioni di sicurezza può provocare scosse elettriche, incendi e/o lesioni gravi. **Conservare tutte le avvertenze e le indicazioni di sicurezza per una consultazione futura.**

Avvertenza: quando si utilizzano utensili elettrici, è necessario seguire le precauzioni di sicurezza di base per escludere il rischio di incendi, scosse e lesioni, compreso quanto segue:



- Indossare sempre occhiali di sicurezza e protezioni per la testa, ad es. un elmetto da cantiere.
- Indossare abiti da lavoro aderenti che non possano essere catturati dal pezzo in rotazione.
- Collegare saldamente la macchina con la base sottostante.

Descrizione del dispositivo e fornitura

Si prega di verificare la completezza dell'articolo utilizzando la descrizione della fornitura. In caso di componenti mancanti, si prega di contattare il nostro centro di assistenza o il punto vendita presso il quale è stato acquistato il dispositivo entro e non oltre 5 giorni lavorativi dall'acquisto dell'articolo, fornendo una prova d'acquisto valida:

- Aprire l'imballaggio e rimuovere con cura il dispositivo dalla confezione.
- Rimuovere il materiale di imballaggio e i dispositivi di fissaggio dell'imballaggio/trasporto (se presenti).
- Controllare se la fornitura è completa.
- Controllare che il dispositivo e gli accessori non abbiano subito danni durante il trasporto.
- Se possibile, conservare l'imballaggio fino alla scadenza della garanzia.

Pericolo! Il dispositivo e il materiale di imballaggio non sono giocattoli per bambini! I bambini non devono giocare con i sacchetti di plastica, fogli o piccole parti! Sussiste un elevato pericolo di ingestione e soffocamento!

Fornitura

- Tornio per legno
- Trascinatore frontale
- Supporto dell'utensile
- Controtelaio
- Volantino
- Leva di bloccaggio (2x)
- Piastra (2x)
- Maniglia di bloccaggio
- Chiave per l'albero motore
- Disco di serraggio
- Manovella
- Chiave a brugola
- Chiave per il trascinatore frontale
- Vite piccola (3x)
- Rondella piccola (6x)
- Rondella a molla (3x)
- Dado piccolo (3x)
- Vite grande (2x)
- Rondella grande (2x)
- Dado ad alette (2x)
- Rondella per la manovella
- Istruzioni per l'uso originali
- Indicazioni di sicurezza

Destinazione d'uso

- Il tornio viene utilizzato esclusivamente per la lavorazione del legno con uno strumento di tornitura adatto.
- La macchina può essere utilizzata solo in conformità con la sua destinazione d'uso. Qualsiasi altro uso non è conforme all'uso previsto. L'utente operatore, e non il produttore, è responsabile per qualsiasi danno o lesione derivante da un uso improprio.
- Si prega di tenere in considerazione che i nostri dispositivi non sono progettati per uso commerciale, artigianale o industriale. Non ci assumiamo alcuna responsabilità se il dispositivo viene utilizzato in ambito commerciale, artigianale o industriale, o in attività equivalenti.

Dati tecnici

Tensione nominale (V)	230
Frequenza nominale (Hz)	50



Potenza (W)	400 (S2 30 min)
Velocità al minimo (motore) (giri/min)	1400
Velocità del mandrino (giri/min)	890 / 1260 / 1760 / 2600
Lunghezza di taglio max. (mm)	1000
Diametro di taglio max. (mm)	350
Diametro di tornitura max. (mm)	280
Classe di protezione	IP20
Peso (kg)	22
Accessori	<u>62646</u> : 12 scalpelli/sgorbie

Ciclo di funzionamento

Il ciclo di funzionamento "S2 30 min" (funzionamento a breve termine) indica che il motore con la potenza nominale di 400 W può essere caricato continuamente solo per il tempo specificato sulla targhetta (30 min). Altrimenti si riscalderebbe eccessivamente. Durante la pausa, il motore si raffredda nuovamente fino a raggiungere la sua temperatura iniziale.

Rumore e vibrazioni

Pericolo! I valori relativi la rumorosità e le vibrazioni sono stati determinati secondo la norma EN 61029.

Livello di pressione sonora L_{pA} (dB (A))	61
Approssimazione K_{pA} (dB)	3
Livello di potenza sonora L_{WA} (dB (A))	74
Approssimazione K_{WA} (dB)	3

I valori specificati sono valori di emissione e quindi non devono rappresentare contemporaneamente valori di sicurezza sul posto di lavoro. Anche se c'è una correlazione tra i livelli di emissione e di immissione, da ciò non si può dedurre in modo affidabile se sono necessarie o meno misure precauzionali supplementari. I fattori che possono influenzare l'attuale livello di immissioni presenti sul posto di lavoro includono la durata dell'esposizione, la natura dell'ambiente di lavoro, altre fonti di rumore, ecc., ad es. il numero di macchine e altre operazioni adiacenti. I valori affidabili sul posto di lavoro possono anche variare da paese a paese. Tuttavia, queste informazioni hanno lo scopo di aiutare l'operatore a fare una migliore valutazione del pericolo e del rischio.

Indossare protezioni acustiche. L'esposizione al rumore può causare la perdita dell'udito.

Ridurre al minimo il rumore e le vibrazioni!

- Usare solo dispositivi in perfetto stato di funzionamento.
- Effettuare regolarmente la manutenzione e la pulizia del dispositivo.
- Adattare il proprio modo di lavorare al dispositivo.
- Non sovraccaricare il dispositivo.
- Far controllare il dispositivo, se necessario.
- Spegnerne il dispositivo quando non è in uso.

Rischi residui

Anche se si utilizza questo utensile elettrico secondo le istruzioni, sussistono sempre dei rischi residui. I seguenti pericoli possono sorgere in relazione alla costruzione e alla progettazione di questo elettroutensile:



- Danni ai polmoni, se non si indossa una maschera antipolvere adatta.
- Danni all'udito, se non si indossa una protezione adeguata.
- Danni alla salute derivanti dalle vibrazioni mano-braccio, se il dispositivo viene utilizzato per un lungo periodo di tempo o non viene guidato e sottoposto a manutenzione in modo appropriato.

Prima della messa in funzione

Prima di collegare il dispositivo, assicurarsi che i dati sulla targhetta d'identificazione corrispondano a quelli della rete. **Avvertenza!** Scollegare sempre il cavo di alimentazione prima di effettuare qualsiasi regolazione dell'unità.

- Il tornio deve essere sistemato in modo stabile, cioè deve essere fissato con viti a un banco di lavoro o a un'altra base solida.
- Prima della messa in funzione, tutte le coperture e i dispositivi di sicurezza devono essere montati correttamente.
- Prima di collegare il dispositivo, assicurarsi che i dati sulla targhetta d'identificazione corrispondano ai dati di rete del proprio sistema di alimentazione.
- Prima di apportare modifiche alla macchina (trascinatore frontale / disco di serraggio) o di effettuare una regolazione del numero di giri, la spina di rete deve essere sempre disinserita per evitare un'accensione involontaria, ad es. da parte di altre persone.
- Trasportare la macchina sollevandola dal suo basamento. Tenere in considerazione il peso della macchina (vedere "Dati tecnici") e, se necessario, farsi aiutare da un'altra persona.

Montaggio

1. Avvitare la seconda metà del basamento della macchina al telaio principale. A tale scopo, utilizzare la vite, due rondelle, la rondella a molla e il dado in ciascuno dei tre punti di collegamento a vite.
2. Posizionare il supporto dell'utensile sul basamento della macchina. Avvitarlo con la vite, la piastra, la rondella e la leva di bloccaggio. Se il supporto dell'utensile si trova in una posizione in cui la leva di serraggio è troppo lunga, questa può essere sostituita dal dado ad alette.
3. Avvitare la maniglia di bloccaggio nel supporto del pezzo da lavorare.
4. Posizionare il controtelaio sul basamento macchina. Avvitarlo con la vite, la piastra, la rondella e la leva di bloccaggio. Se il controtelaio si trova in una posizione in cui la leva di serraggio è troppo lunga, questa può essere sostituita dal dado ad alette.
5. Posizionare il volantino sul mandrino del controtelaio. Assicurarsi che il lato del volantino con la vite senza testa sia condotto sulla parte appiattita del mandrino del controtelaio. Stringere la vite senza testa con la chiave a brugola in dotazione e avvitare sul volantino la manovella con la rondella.
6. Fissare la macchina su una base adeguata (ad es. un banco da lavoro o simile). Il tornio può essere fissato in più punti. Usare materiale di fissaggio adatto, ad es. bulloni a testa tonda per il fissaggio a una base metallica. Il materiale di fissaggio non è incluso nella fornitura ed è disponibile presso i rivenditori specializzati.

Regolazione del controtelaio

- Il controtelaio va regolato dopo aver allentato la leva di bloccaggio o il dado ad alette situato sotto il basamento della macchina.
- Dopo aver impostato la pressione di serraggio ottimale con il volantino, il mandrino del controtelaio deve essere fissato con il controdado.

Regolazione del supporto dell'utensile

- Il supporto dell'utensile può essere regolato in altezza dopo aver allentato la maniglia di bloccaggio.



- Il supporto dell'utensile può essere regolato longitudinalmente dopo aver allentato la leva di bloccaggio o il dado ad alette sotto il basamento della macchina.
- Il supporto dell'utensile deve essere portato il più vicino possibile al pezzo da trattare, ma senza toccarlo.

Avvertenza! Assicurarsi che il supporto del pezzo in lavorazione sia saldamente serrato e non possa ruotare nel pezzo.

Regolazione della velocità

1. Estrarre la spina di alimentazione.
2. Allentare la vite di bloccaggio, aprire il coperchio dell'alloggiamento e allentare le viti di bloccaggio del motore. Sollevare la cinghia trapezoidale del motore per allentarla.
3. Spostare la cinghia trapezoidale al livello di velocità desiderato (assicurarsi che sia allineata!).
4. La cinghia viene tesa abbassando il motore, il peso del motore è sufficiente a tal fine.
5. Serrare nuovamente la vite di bloccaggio del motore dopo aver impostato la velocità, chiudere il coperchio dell'alloggiamento e fissarlo con la vite di bloccaggio.
6. Una tabella con le velocità corrispondenti si trova all'interno del coperchio dell'alloggiamento.

Scelta della velocità corretta

- Con nuovi pezzi da tornire, iniziare sempre con la velocità più bassa possibile e aumentarla al diminuire dello sbilanciamento del pezzo da tornire.
- Preselezionare la velocità in base alla tabella delle velocità di taglio, per i pezzi non rotondi iniziare a bassa velocità.
- La scelta della giusta velocità per la tornitura dipende da diversi fattori (ad es. le dimensioni, lo squilibrio, il materiale del pezzo, ecc.).
- Come regola generale: pezzi non rotondi, pezzi grandi, legno duro = bassa velocità.

Conversione da trascinatore frontale a disco di serraggio

1. Posizionare la chiave sulla chiave piatta sul mandrino immediatamente dietro il trascinatore frontale.
2. Utilizzare un'altra chiave per allentare il trascinatore frontale in senso antiorario mentre con l'altra chiave si oppone resistenza.
3. Ora ruotare il disco di serraggio sulla filettatura del mandrino e serrarlo sul mandrino con la chiave.

Trascinatore frontale e contropunta rotante

- Il trascinatore frontale viene utilizzato per trasferire la potenza del motore al pezzo in lavorazione durante la rotazione tra le punte.
- Quando si lavora tra il trascinatore frontale e la punta di centraggio, assicurarsi che il foro di centraggio sia sufficientemente profondo. Il diametro della punta di centraggio dovrebbe essere di 5–8 mm. Non scegliere una pressione di serraggio troppo alta. I pezzi possono incurvarsi e rompersi se la pressione di serraggio è troppo alta.
- Per evitare danni alla filettatura o al cuscinetto, il trascinatore deve essere battuto sulla parte anteriore del pezzo da lavorare con un martello di gomma o di legno.
- La punta centrale rotante impedisce una bruciatura nel foro di centraggio da realizzare nel pezzo da trattare.

Funzionamento

Importanti indicazioni sul funzionamento

- Quando si seleziona il legno per la tornitura, si prega di prestare attenzione ai nodi e alle crepe di essiccazione. Usare solo legno senza crepe e senza grossi nodi (per i piccoli nodi, scegliere con cura la pressione di contatto dell'utensile di tornitura).



- Controllare sempre manualmente la buona tenuta del pezzo da tornire.

Avvertenza: Estrarre la spina di alimentazione!

- Utilizzare solo utensili di tornitura originali e affilati.
- Quando si torniscono dischi di legno, non stare nel campo di rotazione del pezzo da lavorare.
- Si prega di tagliare i pezzi da tornire grandi e sbilanciati nel miglior modo possibile utilizzando una sega a nastro o una sega circolare. Grandi squilibri nel legno da tornire mettono in pericolo la salute e la durata della macchina.
- Per i nuovi pezzi da tornire, iniziare sempre con la velocità più bassa possibile e aumentarla man mano che l'equilibratura del pezzo da tornire migliora.
- Non utilizzare dischi di legno con fessure da ritiro: vi è un alto rischio di scoppio a causa della forza centrifuga.
- Prestare attenzione alle dimensioni massime del pezzo (vedere "Dati tecnici").
- In caso di utensili bloccati: prima di procedere alla risoluzione del problema, è essenziale staccare la spina di alimentazione!
- Bloccare i pezzi da lavorare tra il trascinatore frontale o il disco di serraggio e la punta di centraggio. Serrare prima il controtelaio con la leva di bloccaggio o il dado ad alette. Quindi bloccare il pezzo ruotando la manovella sul volantino.
- Durante la tornitura, posizionarsi sulla macchina in modo tale da poter guidare facilmente gli utensili da taglio sul portautensili.

Interruttore on/off

- Il tornio può essere acceso premendo il pulsante verde "I".
- Per spegnere di nuovo il tornio, bisogna premere il pulsante rosso "O".

Sostituzione del cavo

Pericolo! Se il cavo di alimentazione di questo dispositivo è danneggiato, deve essere sostituito dal produttore o da un partner di servizio autorizzato per evitare pericoli. Il tornio può essere rimesso in funzione solo dopo essere stato riparato.

Pulizia, manutenzione e reperimento dei pezzi di ricambio

Pericolo! Scollegare la spina di rete prima di effettuare qualsiasi lavoro di pulizia!

Pulizia

- Mantenere i dispositivi di protezione, le prese d'aria e l'alloggiamento del motore il più possibile liberi da polvere e sporcizia. Pulire il dispositivo con un panno pulito o soffiarlo con aria compressa a bassa pressione.
- Si consiglia di pulire il dispositivo immediatamente dopo ogni impiego.
- Pulire regolarmente il dispositivo con un panno umido e un po' di sapone morbido. Non usare detersivi o solventi; questi potrebbero attaccare le parti in plastica del dispositivo. Assicurarsi che l'acqua non possa penetrare nel dispositivo. L'ingresso dell'acqua in un apparecchio elettrico aumenta il rischio di scosse elettriche.

Problemi di avvio del motore

Una pressione di serraggio eccessiva in combinazione con una tensione eccessiva della cinghia può portare a problemi di avviamento del motore, specialmente ad alte velocità.

Rimedio:

- Allentare la tensione della cinghia.
- Ridurre la pressione di serraggio sul volantino del controtelaio.
- Impostare velocità elevate solo per il trattamento finale dei pezzi.



Manutenzione

Non ci sono altre parti all'interno dell'unità che richiedono manutenzione.

Ordine dei pezzi di ricambio

Quando si ordinano le parti di ricambio devono essere fornite le seguenti informazioni:

- Tipo di dispositivo
- Numero d'articolo del dispositivo
- Numero di identificazione del dispositivo
- Numero del pezzo di ricambio richiesto

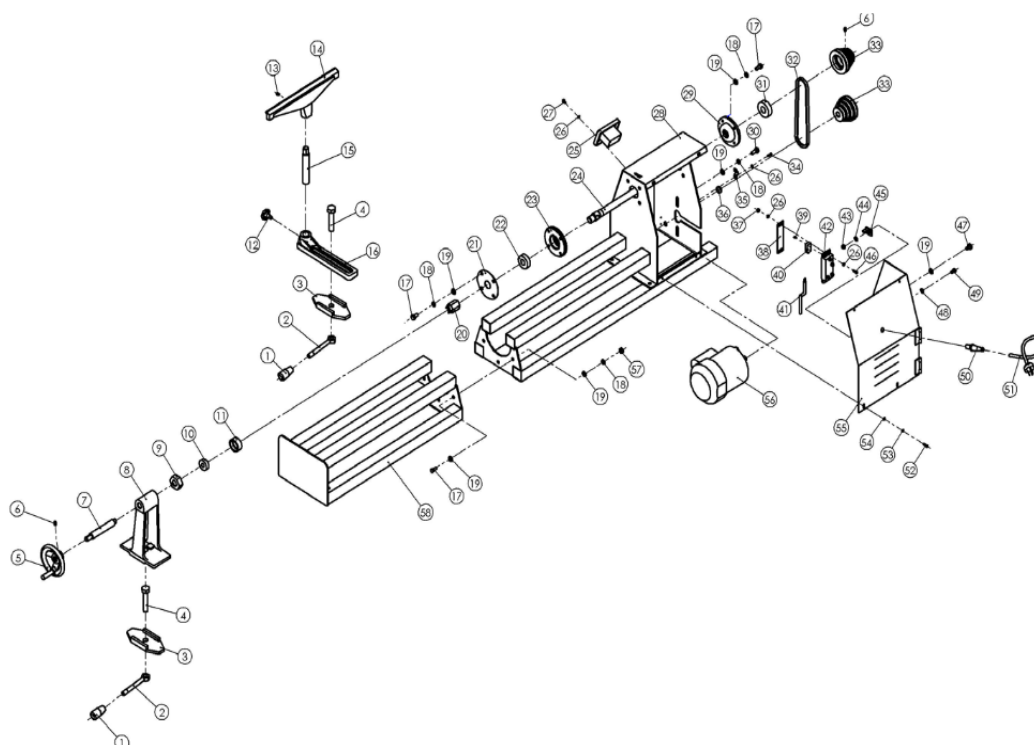
Smaltimento e riciclaggio

Il dispositivo è imballato in modo da evitare danni da trasporto. Questo imballaggio è materia prima ed è quindi riutilizzabile o può essere rimesso nel ciclo di riutilizzo delle materie prime. Il dispositivo e i suoi accessori sono fatti di diversi materiali, per esempio metallo e plastica. I dispositivi difettosi non rientrano nei rifiuti domestici. Per un corretto smaltimento, il dispositivo deve essere portato in un punto di raccolta adeguato. Se non si conosce un punto di raccolta, rivolgersi al proprio Comune o un'altra autorità locale.

Stoccaggio

Conservare il dispositivo e i suoi accessori in un luogo buio, asciutto e al riparo dal gelo. La temperatura di stoccaggio ottimale è compresa tra 5 °C e 30 °C. Riporre l'elettrodomestico nella confezione originale.

Schema esploso e lista dei componenti



No	Denominazione	Qtà.	No	Denominazione	Qtà.	No	Denominazione	Qtà.
1	Copertura della maniglia	2	21	Deflettore	1	41	Cavo del microinterruttore	1
2	Leva di comando	2	22	Cuscinetto	1	42	Copertura dell'interruttore	1
3	Piastra di serraggio	2	23	Sede del cuscinetto	1	43	Dado	1
4	Bullone	2	24	Asse	1	44	Rondella a molla	1
5	Volantino	1	25	Interruttore	1	45	Artiglio	1
6	Vite	3	26	Rondella piatta	6	46	Vite	2
7	Morsa	1	27	Vite	4	47	Bullone	1
8	Controtelaio	1	28	Box	1	48	Rondella piatta	2
9	Dado	1	29	Sede del cuscinetto	1	49	Dado	1
10	Cuscinetto	1	30	Dado	2	50	Manicotto del cavo	1
11	Centraggio	1	31	Cuscinetto	1	51	Cavo e spina	1
12	Pulsante	1	32	Cinghia-Delta	1	52	Vite	4
13	Vite	1	33	Puleggia	2	53	Rondella a molla	4
14	Barra di supporto	1	34	Vite	2	54	Rondella piatta	4
15	Perno	1	35	Clip del cavo	1	55	Coperchio posteriore	1
16	Asta di regolazione	1	36	Manicotto del cavo	1	56	Motore	1
17	Bullone	8	37	Dado	2	57	Dado	20
18	Rondella a molla	20	38	Quadro di comando	1	58	Basamento	1
19	Rondella piatta	31	39	Vite	2			
20	Centro di trasmissione	1	40	Microinterruttore	1			

Istruzioni per lo smaltimento

La direttiva europea sullo smaltimento delle apparecchiature elettriche ed elettroniche (RAEE, 2012/19/UE) è stata attuata con la legge sulle apparecchiature elettriche ed elettroniche.

Tutti i dispositivi elettrici WilTec a cui fa riferimento la RAEE sono contrassegnati con il simbolo di una pattumiera barrata. Questo simbolo indica che il prodotto non deve essere smaltito insieme ai rifiuti domestici.

WilTec Wildanger Technik GmbH è iscritta presso l'autorità tedesca EAR con il numero di registrazione RAEE DE45283704.

Smaltimento di apparecchiature elettriche ed elettroniche usate (attuato nei Paesi dell'Unione Europea e in altri Paesi europei con un sistema di raccolta speciale per questi dispositivi).

Il simbolo sul dispositivo o sulla sua confezione indica che questo prodotto non deve essere trattato come un normale rifiuto domestico, ma deve essere consegnato in un punto di raccolta per il riciclaggio di apparecchiature elettriche ed elettroniche.

Attraverso il corretto smaltimento di questo prodotto, contribuisce a proteggere l'ambiente e la salute di coloro che vi circondano. Lo smaltimento errato mette in pericolo l'ambiente e la salute.



Il riciclaggio dei materiali aiuta a ridurre il consumo di materie prime.

Per ulteriori informazioni sul riciclaggio di questo prodotto, contattare le autorità locali, il servizio di smaltimento dei rifiuti urbani o il negozio in cui è stato acquistato il prodotto.

Indirizzo:
WilTec Wildanger Technik GmbH
Königsbenden 12 / 28
D-52249 Eschweiler

Avvertenza importante:

La riproduzione, anche parziale, e qualsiasi uso commerciale di questo manuale è ammessa solo previa autorizzazione scritta di WilTec Wildanger Technik GmbH.