

# Gebruikershandleiding

## Houtdraaibank

61591, 62646



*Afgebeeld product kan per model enigszins afwijken*

Vóór ingebruikname de handleiding en veiligheidsvoorschriften lezen en toepassen!

Onder voorbehoud van technische aanpassingen!

Vanwege constante technische ontwikkelingen kunnen afbeeldingen, het stappenplan en technische gegevens enigszins afwijken.



De informatie in dit document kan te allen tijde zonder aankondiging vooraf gewijzigd worden. Het is niet toegestaan dit document zonder schriftelijke toestemming vooraf te kopiëren of op welke manier dan ook (deels) te vermenigvuldigen. Alle rechten zijn voorbehouden.

*WilTec Wildanger Technik GmbH* is niet aansprakelijk voor eventuele fouten in deze gebruiksaanwijzing of de daaraan aangesloten overzichten en schema's.

Hoewel *WilTec Wildanger Technik GmbH* met de grootst mogelijke zorg deze gebruikershandleiding heeft samengesteld, zodat deze volledig, foutloos en actueel is, kunnen fouten niet uitgesloten worden. Heeft u een fout in deze handleiding ontdekt of wilt u ons een tip ter verbetering meedelen, dan vernemen wij deze graag van u.

U kunt een e-mail sturen aan het onderstaand e-mailadres:

[service@wiltec.info](mailto:service@wiltec.info)

of gebruik het contactformulier op onze website:

<https://www.wiltec.de/contacts/>

De actuele versie van deze handleiding is in meerdere talen te vinden in onze webshop:

<https://www.wiltec.de/docsearch>

Ons postadres is:

*WilTec Wildanger Technik GmbH*  
Königsbenden 12  
52249 Eschweiler  
Duitsland

Indien u een product wilt terugsturen ter reclamatie, reparatie, ruiling of om welke reden dan ook, verzoeken wij u het onderstaand adres te gebruiken. Let op! Om een snelle afhandeling van uw retourzending of ruiling te kunnen verwezenlijken, verzoeken wij u in elk geval ons Serviceteam te contacteren alvorens u het product terugzendt. Gebruik hiervoor het onderstaand adres en/of contactgegevens.

Retouren  
*WilTec Wildanger Technik GmbH*  
Königsbenden 28  
52249 Eschweiler

E-mail: **service@wiltec.info**

Tel: +49 2403 55592-0 - Fax: +49 2403 55592-15



## Inleiding

Wij danken u voor de aanschaf van dit hoogwaardig product. Om het risico op ongelukken en letsel zo veel mogelijk uit te sluiten, verzoeken wij u te allen tijde de basisveiligheidsvoorschriften in acht te nemen bij ingebruikname van dit product. Leest u alstublieft deze gebruikershandleiding zorgvuldig door en stel zeker dat u de inhoud ervan begrepen heeft.

Bewaar deze handleiding zorgvuldig.

## Symbolen



**Gevaar!** Lees de handleiding zorgvuldig en volledig door om het risico op letsel zo laag mogelijk te houden!



**Let op!** Draag gehoorbeschermers. Harde geluiden kunnen uw gehoor beschadigen.



**Let op!** Draag een stofmasker of mondkapje. Bij het bewerken van hout en andere materialen kunnen stoffen vrijkomen die schadelijk zijn voor de gezondheid. Asbesthoudend materiaal mag niet bewerkt worden.



**Let op!** Draag een veiligheidsbril. Tijdens de werkzaamheden kunnen vonken ontstaan of splinters, spaan en stof uit het apparaat loskomen. Bescherm uw ogen tegen losvliegende splinters en voorwerpen.



**Gevaar! Letselgevaar!** Grijp nooit met uw handen in de draaiende (onder)delen.



**Draairichting!**

### **Gevaar!**

Bij het gebruik van elektrische apparaten dienen enkele veiligheidsmaatregelen in acht te worden genomen, zodat personenletsel en materiële schade voorkomen kan worden. Lees daarom de handleiding en veiligheidsvoorschriften zorgvuldig door. Bewaar deze handleiding op een veilige plaats, zodat de informatie altijd beschikbaar is.

Als u het apparaat aan andere personen overdraagt, geef dan ook de gebruikershandleiding en veiligheidsaanwijzingen mee. Wij zijn niet aansprakelijk voor ongevallen of schade veroorzaakt door het niet in acht nemen van deze instructies en de veiligheidsvoorschriften.

## Veiligheidsaanwijzingen

**Gevaar!** Lees alle veiligheidsaanwijzingen en -instructies. Het niet opvolgen van deze instructies kan tot stroomschokken, brand en/of ernstig letsel leiden. Bewaar alle voorschriften en aanwijzingen voor toekomstige raadpleging.



**Waarschuwing!** Bij het gebruik van elektrische gereedschappen dienen basisveiligheidsmaatregelen in acht genomen te worden, zodat brand, stroomschokken en andere soorten letsel uitgesloten kunnen worden. Deze maatregelen zijn:

- Draag in elk geval een veiligheidsbril en een veiligheidshelm.
- Draag passende, niet loszittende kleding, zodat deze niet tussen de bewegende delen van het apparaat kan komen.
- Zet de machine op een vaste, stabiele ondergrond.

### Beschrijving en leveromvang

Controleer de levering van het apparaat aan de hand van de hieronder beschreven leveromvanglijst. Indien delen of componenten missen, dient u zich binnen maximaal 5 werkdagen na aankoop van het product bij een van onze servicecentra of de verkoper te melden. Zorg dat u de aankoopbon bij de hand heeft.

- Open de verpakking en neem het apparaat voorzichtig uit de verpakking.
- Verwijder het verpakkingsmateriaal en eventueel de verpakkings- en/of transportbeveiligingen (indien aanwezig).
- Controleer of de leveringsomvang compleet is.
- Controleer het apparaat en de onderdelen op transportschade.
- Indien mogelijk, bewaar de verpakking totdat de garantie vervallen is.

**WAARSCHUWING!** Het apparaat en het verpakkingsmateriaal zijn geen speelgoed voor kinderen! Kinderen mogen niet met plastic zakken, folies of kleine onderdelen spelen! Er bestaat acuut gevaar voor het inslikken van de materialen! **Verstikkingsgevaar!**

### Leveromvang

- |                            |                                 |
|----------------------------|---------------------------------|
| • Houtdraaibank            | • Sleutel voor front-end driver |
| • Front-end driver         | • Schroeven klein (3×)          |
| • Gereedschapssteun        | • Sluitringen klein (6×)        |
| • Tegensteun               | • Veerringen (3×)               |
| • Handwiel                 | • Moeren klein (3×)             |
| • Spanhendel (2×)          | • Schroeven groot (2×)          |
| • Plaat (2×)               | • Sluitringen groot (2×)        |
| • Vergrendelingshendel     | • Vleugelmoeren (2×)            |
| • Sleutel voor aandrijfjas | • Sluitring voor krukhendel     |
| • Frontpaneel              | • Gebruikershandleiding         |
| • Krukhendel               | • Veiligheidsaanwijzingen       |
| • Inbussleutel             |                                 |

### Bedoeld gebruik

- De houtdraaibank is uitsluitend bedoeld voor houtbewerking met daarvoor geschikt houtdraaimetaal.
- Het apparaat mag uitsluitend worden gebruikt waarvoor het bedoeld en ontwikkeld is. Ieder ander gebruik is niet in overeenstemming met het bedoeld gebruik. De gebruiker is aansprakelijk voor eventuele schade of letsel van welke aard dan ook als gevolg van dergelijk, incorrect gebruik. De fabrikant kan hiervoor niet aansprakelijk gesteld worden.
- Onze apparaten zijn niet ontworpen voor commercieel, ambachtelijk of industrieel gebruik. Wij overnemen geen enkele garantie of aansprakelijkheid indien het toestel wordt gebruikt voor commerciële, ambachtelijke, industriële en/of soortgelijke doeleinden.



## Technische gegevens

<b>Spanning (V)</b>	230
<b>Frequentie (kg)</b>	50
<b>Vermogen (W)</b>	400 (S2 30 min)
<b>Toerental stationair (motor) (toeren/min)</b>	1400
<b>Toerental spindel (as) (toeren/min)</b>	890 / 1260 / 1760 / 2600
<b>Max. snijlengte (mm)</b>	1000
<b>Max. snijdiameter (mm)</b>	350
<b>Max. draaidiameter (mm)</b>	280
<b>Beschermingsklasse</b>	IP20
<b>Gewicht (kg)</b>	22
<b>Toebehoren</b>	<u>62646</u> : 12 beitels

### Bedrijfscyclus

De bedrijfscyclus "S2 30 min" (kort bedrijf) geeft aan dat de motor met een nominaal vermogen van 400 W slechts gedurende de op het typeplaat aangegeven tijd (30 min) continu mag worden belast. Anders zou het ontoelaatbaar warm worden. Tijdens de pauze koelt de motor weer af tot de begintemperatuur.

### Geluid en trillingen

**Gevaar!** De geluids- en trillingswaarden zijn overeenkomstig de EN61029-norm bepaald.

<b>Geluidsdruk L<sub>pA</sub> (dB (A))</b>	61
<b>Nauwkeurigheid K<sub>pA</sub> (dB)</b>	3
<b>Geluidsvermogensniveau L<sub>WA</sub> (dB (A))</b>	74
<b>Nauwkeurigheid K<sub>WA</sub> (dB)</b>	3

De vermelde waarden zijn emissiewaarden en geven dus niet per definitie de waarden voor een veilige werkplek weer. Hoewel er een samenhang bestaat tussen emissie- en immissieniveaus, kan hieruit niet worden afgeleid of aanvullende voorzorgsmaatregelen al dan niet noodzakelijk zijn. Factoren die van invloed kunnen zijn op het huidige immissieniveau op de werkplek zijn onder meer de duur van blootstelling, de aard van de werkruimte, andere geluidsbronnen, etc. Voorbeelden hiervan zijn het aantal aanwezige machines en andere werkzaamheden die in de buurt uitgevoerd worden. De toegelaten waarden kunnen ook per land verschillen. Deze informatie dient de gebruiker te helpen een betere inschatting van gevaren en risico's te kunnen maken.

**Draag gehoorbeschermers.** Harde geluiden kunnen uw gehoor beschadigen.

### Beperk harde geluiden en trillingen tot een minimum!

- Gebruik uitsluitend apparaten die in goede staat verkeren.
- Onderhoud en reinig het apparaat regelmatig.
- Pas uw werkwijze aan de werking van het apparaat aan.
- Overbelast het apparaat niet.
- Laat het apparaat indien nodig nakijken.
- Schakel het apparaat uit wanneer het niet in gebruik is.



## Overige risico's

Zelfs wanneer u dit elektrisch apparaat volgens de handleiding gebruikt, zullen er altijd restrisico's bestaan. De volgende risico's en gevaren kunnen zich in samenhang met het ontwerp en de constructie van dit elektrisch apparaat voordoen:

- Longschade indien geen geschikt stofmasker wordt gedragen.
- Gehoorschade indien geen geschikte gehoorbescherming wordt gedragen.
- Schade aan de gezondheid als gevolg van trillingen aan handen en armen indien het toestel gedurende lange tijd wordt gebruikt of niet goed wordt geleid en onderhouden.

## Vóór gebruik

Voordat u het apparaat aansluit, dient u te controleren of de gegevens op het typeplaatje overeenkomen met gegevens van de aanwezige stroomvoorziening. **Waarschuwing!** Trek altijd eerst de stekker uit het stopcontact voordat u aanpassingen aan het apparaat verricht.

- De draaibank moet stabiel worden opgesteld. Het dient met bouten op een werkbank of een andere stabiele basis te worden vastgezet.
- Vóór het in gebruik nemen van het apparaat dienen alle afdekkingen en veiligheidsinrichtingen naar behoren te zijn aangebracht.
- Voordat u het apparaat aansluit, dient u te controleren of de gegevens op het fabrieksetiket (typeplaat) overeenkomen met de gegevens van de aanwezige stroomvoorziening.
- Voordat u aanpassingen aan de machine (front-end drive, voorzetplaat) wilt aanbrengen of een snelheidsaanpassing wilt uitvoeren, dient u te allen tijde de stekker uit het stopcontact te nemen om onbedoeld inschakelen te voorkomen.
- Transporteer de machine door deze aan de basis op te tillen. Let op het gewicht van de machine (zie "Technische gegevens") en laat u zo nodig door een andere persoon helpen.

## Montage

1. Schroef de tweede helft van de machinebasis aan het hoofdframe. Gebruik hiervoor op elk van de drie schroefaansluitpunten een schroef, twee sluitringen, een veerring en een moer.
2. Plaats de gereedschapssteun op machinebasis. Schroef beide aan elkaar met behulp van een schroef, plaat, sluitring en spanhendel. Indien de gereedschapssteun in een positie is waarbij de spanhendel te lang is, kan de spanhendel als alternatief worden vervangen door een vleugelmoer.
3. Schroef de vergrendelingshendel in het werkstukopzetstuk.
4. Plaats de tegensteun op de basis van de machine. Schroef ze samen met behulp van een schroef, plaat, sluitring en spanhendel. Indien de tegensteun zich in een positie bevindt waarin de spanhendel te lang is, kan de spanhendel als alternatief worden vervangen door een vleugelmoer.
5. Plaats het handwiel op de spindel van de tegensteun. Zorg ervoor dat de kant van het handwiel met de stelschroef over het afgeplatte deel van de tegenhoudspil wordt geleid. Draai de stelschroef vast met de meegeleverde inbussleutel en schroef de krukhandel met de sluitring op het handwiel.
6. Monteer de machine op een geschikte ondergrond (bijv. een werkbank). De houtdraaibank kan op verschillende plaatsen worden vastgezet. Gebruik geschikt bevestigingsmateriaal, zoals slotbouten voor het monteren op een metalen oppervlak. Het bevestigingsmateriaal is niet bij de levering inbegrepen. Deze is wel verkrijgbaar in de handel.

### *Tegensteun afstellen*

- De tegensteun kan worden ingesteld door het losdraaien van de spanhendel of de vleugelmoer die zich onder de machinebasis bevindt.



- Nadat met het handwiel de optimale spanningsdruk is ingesteld, dient de spil van de tegensteun met een borgmoer vastgezet te worden.

#### *Instellen van de gereedschapssteun*

- De gereedschapssteun is in hoogte verstelbaar na het loslaten van de vergrendelingshendel.
- Het instellen van de gereedschapssteun in de lengte is mogelijk door het losdraaien van de spanhendel of vleugelmoer dat zich onder de machinebasis bevindt.
- De steun dient zo dicht mogelijk bij het werkstuk te worden gebracht, maar mag deze niet aanraken.

**Waarschuwing!** Zorg ervoor dat de werkstuksteun stevig vastzit en niet in het werkstuk kan draaien.

#### *Snelheid instellen*

1. Trek de stekker uit het stopcontact.
2. Borgschroef losdraaien, deksel van de behuizing openen en de motorspanschroeven losmaken. Til de v-snaar (motorriem) van de motor om het los te maken.
3. Zet de v-snaar op het gewenste toerentalniveau (let op de uitlijning!).
4. De riem spant aan zodra u de motor laat zakken. Het gewicht van de motor is voldoende.
5. Draai de motorspanschroeven weer aan. Sluit de afdekking van de behuizing en zet het met de borgschroef vast.
6. Een tabel met de toerentalgegevens vindt u aan de binnenkant van de deksel van de behuizing.

#### *Juiste snelheid kiezen*

- Begin bij het bewerken van een nieuw werkstuk altijd met de laagst mogelijke snelheid en verhoog de snelheid naarmate de onbalans van het werkstuk afneemt.
- Gebruik de tabel voor de juiste selectie van het toerental. Begin bij niet-ronde werkstukken altijd met een lage snelheid.
- Het kiezen van de juiste snelheid hangt van een aantal factoren af: de grootte van het te bewerken stuk, de onbalans ervan, het materiaal, etc.
- Als vuistregel geldt: niet-ronde werkstukken, grote werkstukken, harde houtsoorten = lage snelheid.

#### *Ombouw van de front-end drive naar frontpaneel*

1. Plaats de sleutel op het sleutelvlak van de spindel achter de front-end drive.
2. Gebruik een sleutel om het aandrijfwiel (tegen de wijzers van de klok in) los te draaien terwijl u het met een andere sleutel vasthoudt.
3. Draai de frontplaat op de spindel en draai deze met de sleutel op de spindel vast.

#### *Front-end drive en meelopend korrelpunt*

- De front-end drive wordt gebruikt om het motorvermogen op het werkstuk over te brengen bij het draaien tussen de punten.
- Indien u tussen de front-end drive en de punten gaat werken, dient u ervoor te zorgen dat de centrale opening diep genoeg geboord is. De diameter van de middenopening moet 5–8 mm zijn. Kies geen te hoge spandruk. Werkstukken kunnen door de te hoge spandruk krom worden en breken.
- Om schade aan het schroefdraad of lagers te voorkomen, dient u de front-end drive met een rubberen of houten hamer in het vlak van het werkstuk te slaan.
- Het meedraaiende centreerpunt voorkomt het uitbranden van de centrale opening die in het werkstuk is aangebracht.



## Bediening

### Belangrijke opmerkingen!

- Let bij het kiezen van het hout op takken en droge scheuren. Gebruik uitsluitend houtstukken zonder takken en scheuren.
- Controleer altijd met de hand of het werkstuk goed op de draaibank aansluit.

### Let op! Stekker uit het stopcontact nemen!

- Gebruik uitsluitend originele, geslepen draaimetalen.
- Bij het draaien van houten schijven mag u niet in de draaicirkel van het werkstuk staan.
- Zaag grote en ongebalanceerde houtstukken met een band- of decoupeerzaag zo goed mogelijk uit. Grote onbalans van het materiaal kan uw gezondheid schade toebrengen en de levensduur van het apparaat verkorten.
- Begin met de laagst mogelijke snelheid wanneer u nieuwe werkstukken plaatst. Voer de snelheid op naarmate het draaistuk verbetert.
- Gebruik geen houten schijven met krimpscheuren, aangezien er een groot risico bestaat dat ze als gevolg van de middelpuntkracht barsten.
- Let op maximale werkstukafmetingen en neem deze in acht (zie "Technische gegevens").
- In het geval dat het toestel blokkeert: trek altijd de stekker uit het stopcontact alvorens u de storing gaat verhelpen!
- Klem werkstukken tussen de face-end driver of het frontpaneel en het centerpunt. Draai de tegensteun vast met de spanhendel of vleugelmoer. Klem vervolgens het werkstuk vast door aan de hendel op het handwiel te draaien.
- U dient zodanig aan de machine te staan dat u de snijgereedschappen gemakkelijk op de gereedschapssteun kunt leiden.

### In- en uitschakelaar

- Met het indrukken van de groene "I"-knop wordt het apparaat ingeschakeld.
- Druk de rode "O"-knop in om het apparaat uit te schakelen.

## Kabel vervangen

**Gevaar!** Indien de stroomkabel van het toestel beschadigd is, dient het door de fabrikant of een erkende servicepartner vervangen te worden, zodat gevaren kunnen worden voorkomen. De houtdraaibank mag niet in gebruik worden genomen zolang deze niet gerepareerd is.

## Reiniging, onderhoud en vervangonderdelen

**Gevaar!** Neem voor alle reinigingswerkzaamheden de stekker uit het stopcontact.

### Reiniging

- Houd veiligheidsinrichtingen, ventilatieopeningen en de motorbehuizing zoveel mogelijk vrij van stof en vuil. Veeg het apparaat met een schone doek schoon of blaas het met perslucht onder lage druk uit.
- Reinig het apparaat na ieder gebruik.
- Maak het apparaat regelmatig met een vochtig doekje en een klein sopje schoon. Gebruik geen schoonmaak- of oplosmiddelen; deze kunnen de plastic onderdelen van het toestel aantasten. Zorg ervoor dat er geen water in de binnenkant van het apparaat komt. Het binnendringen van water in een elektrisch apparaat verhoogt het risico op elektrische schokken.





### *Startproblemen*

Een te hoge klemdruk in combinatie met een te hoge riemspanning kan vooral bij hoge snelheden tot startproblemen leiden.

#### Probleem verhelpen:

- Riemspanning reduceren.
- Verminder de klemdruk op het handwiel van de tegensteun.
- Stel hoge snelheden alleen in voor de laatste en fijne behandeling van de werkstukken.

### *Onderhoud*

Het apparaat heeft geen te onderhouden onderdelen in de binnenste componenten.

### *Onderdelen bestellen*

Geef altijd de onderstaande gegevens aan wanneer u (reserve)onderdelen wilt bestellen:

- type apparaat;
- artikelnummer;
- identificatienummer van het apparaat;
- onderdeelnummer.

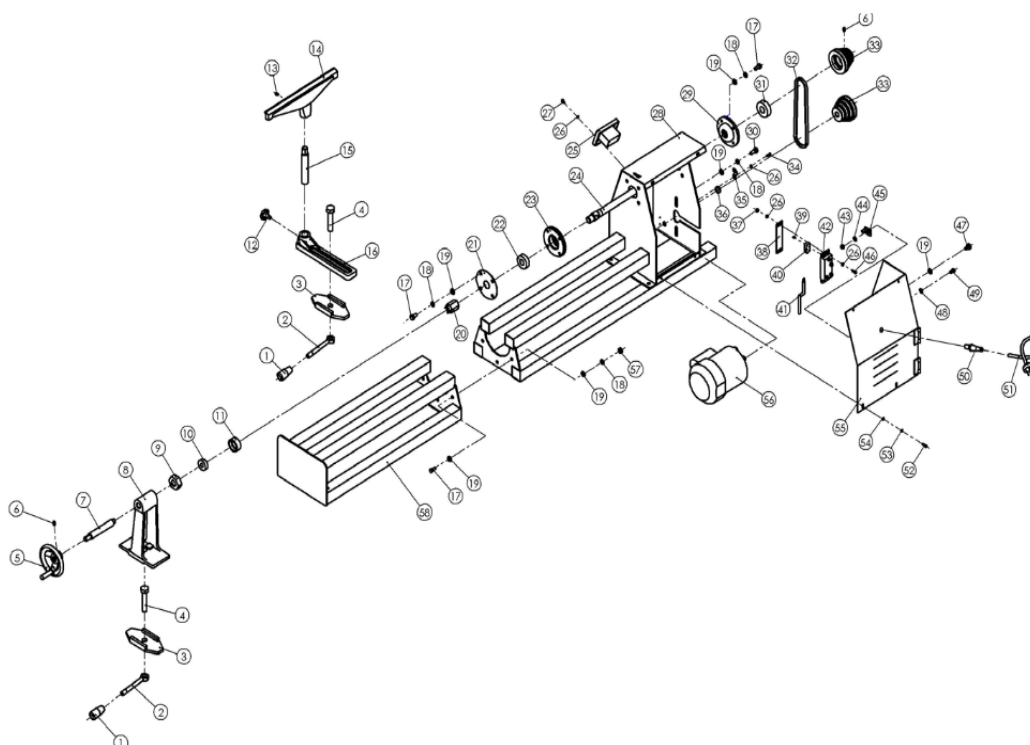
### **Afvalverwerking en recyclen**

Het apparaat is dusdanig verpakt, zodat transportschade voorkomen kan worden. De verpakking kan worden hergebruikt of gerecycled. Het toestel en de toebehoren zijn gemaakt van verschillende soorten materialen, zoals metaal en plastic. Defecte apparaten horen niet bij het huisvuil. Voor het correcte wegdoen, moet het apparaat naar een geschikt inzamelpunt worden gebracht. Als u geen inzamelpunt kent, neem dan contact op met uw gemeente of andere lokale autoriteiten.

### **Opslag**

Bewaar het apparaat en diens accessoires op een donkere, droge en vorstvrije plaats. De optimale temperatuur voor opslag ligt tussen 5 °C en 30 °C. Bewaar het apparaat in de oorspronkelijke verpakking.

**Explosietekening en onderdelenlijst**



Nr.	Betekening	Aant.	Nr.	Betekening	Aant.	Nr.	Betekening	Aant.
1	Afdekking handvat	2	21	Stootplaat	1	41	Microschakelaar kabel	1
2	Bedieningshendel	2	22	Lager	1	42	Afdekking schakelaar	1
3	Klemplaten	2	23	Lagerzit	1	43	Moer	1
4	Bouten	2	24	As	1	44	Elastische sluitring	1
5	Handwiel	1	25	Schakelaar	1	45	Klauw	1
6	Schroeven	3	26	Vlakke sluitring	6	46	Schroeven	2
7	Bankschroef	1	27	Schroeven	4	47	Bout	1
8	Tegensteun	1	28	Box	1	48	Vlakke sluitring	2
9	Moer	1	29	Lagerzit	1	49	Bout	1
10	Lager	1	30	Bouten	2	50	Kabelhuls	1
11	Centreerstuk	1	31	Lager	1	51	Kabel en stekker	1
12	Knop	1	32	Deltariem	1	52	Schroeven	4
13	Schroef	1	33	Katrol	2	53	Elastische sluitringen	4
14	Steunstrip	1	34	Schroeven	2	54	Vlakke sluitringen	4
15	Mast	1	35	Kabelclip	1	55	Achterklep	1
16	Instelstang	1	36	Kabelhuls	1	56	Motor	1
17	Bouten	8	37	Moeren	2	57	Moeren	20
18	Elastische sluitringen	20	38	Bedieningspaneel	1	58	Bed	1
19	Vlakke sluitringen	31	39	Schroeven	2			
20	Aandrijfcentrum	1	40	Microschakelaar	1			

## Afvalverwerkingsvoorschriften

De EU-richtlijn (2012/19/EU, WEEE) ter inzameling en verwerking van (oude) elektrische apparaten regelt de inzameling van oude elektrische en elektronische apparaten binnen de EU en is ook op nationaal niveau geratificeerd.

Alle *WilTec*-apparaten die onder de WEEE-richtlijn vallen zijn met het doorkruiste containersymbool aangeduid. Dit symbool geeft aan dat het apparaat niet met het huishoudelijk afval weggegooid mag worden.

*Wiltec Wildanger GmbH* is in het Duitse EAR-afvalregister geregistreerd onder het WEEE-registratienummer DE45283704.

Inzameling en verwerking van gebruikte elektrische en elektronische apparaten is toepasbaar in alle landen van de Europese Unie en overige landen die over een nationaal inzamel- en verwerkingssysteem beschikken. Het symbool dat op het apparaat of de verpakking ervan is afgebeeld, geeft aan dat het product niet met het huishoudelijke afval gecombineerd mag worden. Het product dient naar een afvalverwerkingslocatie te worden gebracht, waar het recyclen van elektrische en elektronische apparaten wordt verzorgd.

Met uw bijdrage aan het correct verwerken van elektrisch afval helpt u mee aan het beschermen van het milieu en de gezondheid van uw medemens. Milieu en gezondheid worden door het verkeerd verwerken van elektrisch afval in gevaar gebracht. Eveneens helpt het recyclen van materialen het onnodig verbruik van grondstoffen te verminderen.

Verdere informatie over het recyclen van dit product verkrijgt u bij uw gemeente, op de website van de rijksoverheid en/of bij de verkoper waar u het product gekocht heeft.



Adres:  
*WilTec Wildanger Technik GmbH*  
Königsbenden 12 / 28  
52249 Eschweiler  
Duitsland

Belangrijk:

Het op welke manier dan ook kopiëren van deze handleiding en/of gebruik ervan voor commerciële doeleinden, is uitsluitend toegestaan met vooraf verkregen schriftelijke toestemming van *WilTec Wildanger Technik GmbH*.