

Bedienungsanleitung

Trennstände für Einhandwinkelschleifer

61823



Abbildung ähnlich, kann je nach Modell abweichen

Bitte lesen und beachten Sie vor der Inbetriebnahme die Bedienungsanleitung und Sicherheitshinweise

Technische Änderungen vorbehalten!

Durch stetige Weiterentwicklungen können Abbildungen, Funktionsschritte und technische Daten geringfügig abweichen.

Die in diesem Dokument enthaltenen Informationen können sich jederzeit ohne vorherige Ankündigung ändern. Kein Teil dieses Dokuments darf ohne die vorherige schriftliche Einwilligung kopiert oder in sonstiger Form vervielfältigt werden. Alle Rechte bleiben vorbehalten.

Die WilTec Wildanger Technik GmbH übernimmt keine Haftung für eventuelle Fehler in diesem Benutzerhandbuch oder den Anschlussdiagrammen.

Obwohl die WilTec Wildanger Technik GmbH die größtmöglichen Anstrengungen unternommen hat, um sicherzustellen, dass dieses Benutzerhandbuch vollständig, fehlerfrei und aktuell ist, können Fehler nicht ausgeschlossen werden.

Sollten Sie einen Fehler gefunden haben oder uns einen Vorschlag zur Verbesserung mitteilen wollen, dann freuen wir uns darauf von Ihnen zu hören.

Schreiben Sie uns eine E-Mail an:

service@wiltec.info

oder verwenden Sie unser Kontaktformular:

<https://www.wiltec.de/contacts/>

Die aktuelle Version dieser Anleitung in mehreren Sprachen finden Sie in unserem Onlineshop unter:

<https://www.wiltec.de/docsearch>

Unsere Postadresse lautet:

WilTec Wildanger Technik GmbH
Königsbenden 12
52249 Eschweiler

Möchten Sie Waren abholen? Unsere Abholadresse lautet:

WilTec Wildanger Technik GmbH
Königsbenden 28
52249 Eschweiler

Um die Wartezeit zu verkürzen und eine zügige Abwicklung vor Ort zu gewährleisten, bitten wir Sie sich vorher kurz bei uns zu melden oder Ihre Bestellung über den Webshop zu tätigen.

E-Mail: service@wiltec.info
Tel: +49 2403 55592-0
Fax: +49 2403 55592-15

Für die Rücksendung Ihrer Ware zum Umtausch, zur Reparatur oder für andere Zwecke verwenden Sie bitte die folgende Adresse. Achtung! Um einen reibungslosen Ablauf Ihrer Reklamation oder Ihrer Rückgabe zu gewährleisten, kontaktieren Sie vor der Rücksendung unbedingt unser Service Team.

Retourenabteilung
WilTec Wildanger Technik GmbH
Königsbenden 28
52249 Eschweiler

E-Mail: service@wiltec.info
Tel: +49 2403 55592-0
Fax: (+49 2403 55592-15)

Einleitung

Vielen Dank, dass Sie sich zum Kauf dieses Qualitätsproduktes entschieden haben. Um das Verletzungsrisiko zu minimieren, bitten wir Sie, stets einige grundlegende Sicherheitsvorkehrungen zu treffen, wenn Sie dieses Produkt verwenden. Bitte lesen Sie diese Bedienungsanleitung sorgfältig durch und vergewissern Sie sich, dass Sie sie verstanden haben.

Bewahren Sie diese Bedienungsanleitung gut auf.

Sicherheitshinweise

Warnung! Die folgenden Sicherheitshinweise müssen unbedingt eingehalten werden, um Stromschläge, Unfälle und andere Schwierigkeiten zu vermeiden, wenn der Trennständer zusammen mit einem Elektrowerkzeug verwendet wird.

- Lesen Sie diese Sicherheitshinweise sorgfältig durch und befolgen Sie alle Hinweise und Anweisungen gewissenhaft. Bewahren Sie die Anleitungen an einem sicheren Ort auf, so dass sie jederzeit darauf zugreifen können.
- Befolgen Sie ebenfalls die Anweisungen und Hinweise des Herstellers der Elektrowerkzeuge, die Sie zusammen mit dem Trennständer verwenden wollen.
- Die Halterung muss vor der Verwendung an einer Werkbank befestigt werden.
- Halten Sie Ihren Arbeitsbereich aufgeräumt. Unaufgeräumte Arbeitsbereiche können zu Unfällen und Verletzungen führen.
- Verwenden Sie das Gerät ausschließlich in einem gut beleuchteten Bereich und ausschließlich auf einer stabilen, ebenen Oberfläche. Der Arbeitsbereich sollte zudem trocken, gut belüftet sein und nicht in unmittelbarer Nähe brennbarer Stoffe liegen. Er sollte zudem über ausreichend Platz verfügen.
- Stellen Sie sicher, dass sich keine unbefugten Personen in Ihrem Arbeitsbereich und in der Nähe des Geräts befinden, während Sie damit arbeiten.
- Verwenden Sie das Gerät niemals in einer feuchten oder nassen Umgebung. Setzen Sie es niemals dem Regen aus.
- Die Verwendung des Geräts durch Kinder oder ungeschulte Personen ist untersagt.
- Prüfen Sie sorgfältig, ob alle in der Explosionszeichnung aufgeführten Teile vorhanden und unbeschädigt sind. Sollten das nicht der Fall sein, darf das Gerät nicht verwendet werden.
- Tragen Sie angemessene Arbeitskleidung, z. B. eine Schutzbrille, eine staubdichte Gesichtsmaske und geeignete Sicherheitshandschuhe.
- Wenn Sie das Gerät nicht verwenden, lagern Sie es an einem trockenen, sicheren Ort oder einem abschließbaren Bereich und stets außerhalb der Reichweite von Kindern.
- Stellen Sie sicher, dass Zubehörteile keine Beschädigungen aufweisen.
- Verwenden Sie die Halterung niemals für Werkzeuge, die nicht dafür geeignet sind.
- Stellen Sie sicher, dass alle Einstellschlüssel vor der Verwendung des Werkzeugs entfernt worden sind.
- Nehmen Sie niemals stumpfe oder beschädigte Werkzeuge in Betrieb.
- Verwenden Sie das Werkzeug und jeweiliges Zubehör niemals für Zwecke oder Arbeiten, für die es nicht bestimmt ist.
- Entfernen Sie niemals Teile des Geräts, z. B. den Spindelschutz.
- Überprüfen Sie regelmäßig, ob alle Schrauben und Bolzen festgezogen sind.
- Stellen Sie sicher, dass das Werkzeug vor der Verwendung ordnungsgemäß an der Halterung befestigt ist.
- Überlasten Sie das Werkzeug niemals.
- Stellen Sie sicher, dass Sie während der Anwendung auf einer stabilen Oberfläche stehen. Behalten Sie stets das Gleichgewicht, wenn Sie mit dem Werkzeug arbeiten.
- Trennen Sie das Werkzeug stets vom Stromnetz, wenn es nicht verwendet wird und bevor Sie es warten oder ein Zubehörteil austauschen.
- Gehen Sie bei allen Arbeiten vorsichtig und sorgfältig vor und stellen Sie die Arbeit ein, wenn Sie sich erschöpft fühlen.
- Ziehen Sie den Stecker niemals am Kabel aus der Steckdose. Halten Sie das Netzkabel von Hitze, Öl und scharfen Kanten fern.



- Überprüfen Sie stets, ob alle Teile des Werkzeugs einsatzfähig sind und einwandfrei funktionieren und ob alle beweglichen Teile sowie die Sicherheitsvorrichtungen festgezogen sind.
- Halten Sie Werkstücke möglichst mit einer Klemme fest.
- Die Werkzeuge müssen optimal montiert sein und sich frei drehen können.
- Wenn Sie bemerken, dass das Netzkabel durchtrennt oder beschädigt worden ist, berühren Sie es nicht, sondern ziehen Sie den Stecker aus der Steckdose. Verwenden Sie niemals Werkzeug mit beschädigtem Netzkabel.
- Stellen Sie sicher, dass das Netzkabel stets von der Halterung und dem unmittelbaren Arbeitsbereich wegführt.
- Überprüfen Sie alle 3 Stunden die Schrauben und Muttern der Halterung. Stellen Sie sicher, dass sie fest angezogen sind.
- Vergewissern Sie sich vor dem Anschließen des Netzsteckers, dass sich der Schalter des Elektrowerkzeugs auf Aus steht.
- Lassen Sie Bohrer vor Arbeitsbeginn einige Minuten im Leerlauf laufen.
- Halten Sie niemals das Werkzeug mit den Händen oder anderen Gegenständen an.
- Überlasten Sie das Werkzeug niemals und stellen Sie sicher, dass es immer ohne übermäßige Belastung arbeitet.
- Befolgen Sie die Anweisungen des Herstellers des Elektrowerkzeugs und der verwendeten Schleifscheiben. Verwenden Sie nur Winkelschleifer mit einer max. Schleifscheibenschwindigkeit von 80 m/s.
- Verwenden Sie nur Scheiben, die für das Trennen eisenhaltiger und niedrig legierter Stoffe, Rohre und Teilstücke mit einer max. Schnittgeschwindigkeit von 80 m/s ausgelegt sind.
- Verwenden Sie niemals kreisförmige Sägeblätter oder keramische Schleifscheiben.

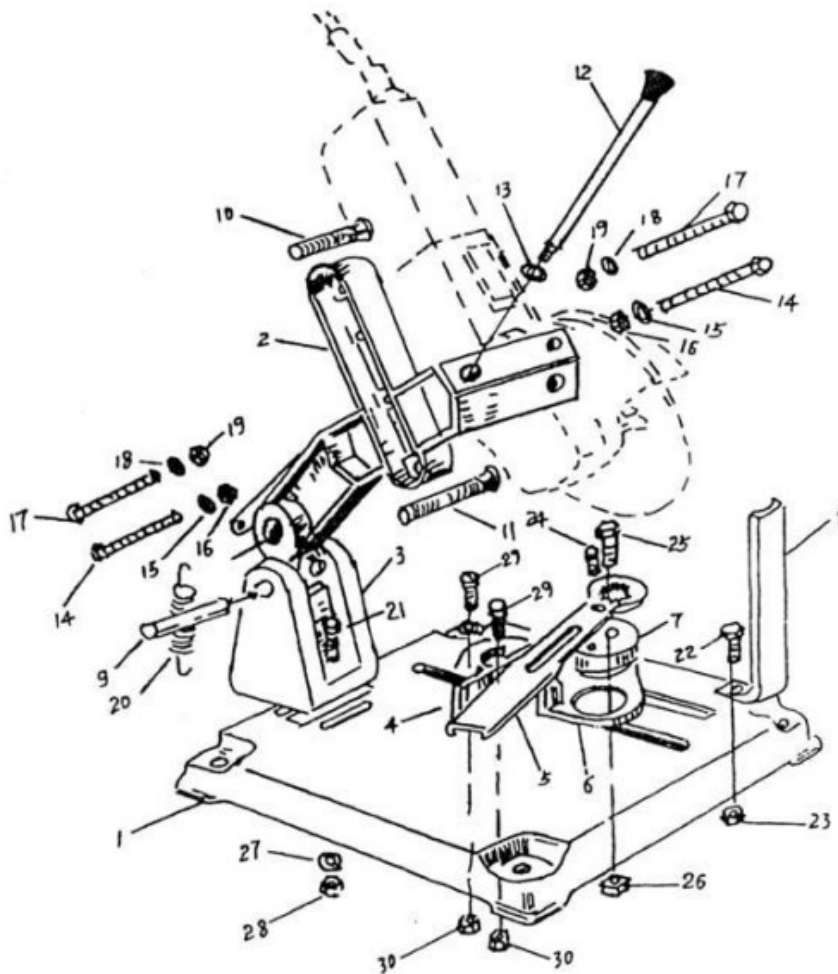
Nutzungs- und Anwendungsempfehlungen

- Wenn Trennschleifscheiben verwendet werden, müssen die Schutzvorrichtung am Träger und die Schutzabdeckung am Elektrowerkzeug montiert werden.
- Die Schutzabdeckung des Elektrowerkzeugs muss immer so ausgerichtet werden, dass sie den Benutzer vor einer möglicherweise eintretenden Explosion schützen kann.
- Vermeiden Sie die Arbeit aus einer instabilen Position heraus.
- Die Schleifscheiben müssen immer an einem trockenen Ort aufbewahrt werden, an dem sie weder angestoßen werden noch zu Boden fallen können.
- Stellen Sie sicher, dass die verwendete Schleifscheibe in einwandfreiem Zustand ist. Führen Sie eine Klangprobe durch, um sicherzustellen, dass die Schleifscheibe kein Geräusch macht, das auf eine Beschädigung hindeuten könnte.
- Verwenden Sie Trennschleifscheiben mit maximal 230 mm Durchmesser und lassen Sie sie sich nie über 80 mm abnutzen.
- Verwenden Sie nur Schleifscheiben mit einer Drehzahl, die mindestens der Drehzahl des Elektrowerkzeugs im Leerlauf entspricht.
- Verwendete Schleifwerkzeuge müssen stets ordnungsgemäß montiert sein und sich frei drehen können. Verwenden Sie keine Schleifscheiben mehr, die verformt sind oder vibrieren.
- Ersetzen Sie alle abgenutzten Schleifscheiben, bevor diese die Halterungsplatten des Schleifers berühren oder wenn sie Stößen ausgesetzt gewesen sind.
- Bearbeiten Sie niemals Materialien wie Glas, Keramik, Kunststoff, Holz usw.
- Das Werkstück muss vor der Arbeit immer sicher festgeklemmt werden.
- Üben Sie niemals seitlichen Druck auf Trennschleifscheiben aus.

Technische Daten

Max. Werkstückabmessungen	Bleche/Rohre mit Eisenlegierung (mm)	60 × 40
	Rundstäbe (mm)	30
Geeignet für Winkelschleifer mit	max. Scheibengeschwindigkeit (m/s)	80
	Griffaufsätzen (mm)	min. 95–max. 115

Explosionszeichnung und Teileliste



Nr.	Bezeichnung	Nr.	Bezeichnung	Nr.	Bezeichnung
1	Basis	11	Lange Schraube	21	Schraube M8×20
2	Halterung	12	Handgriff	22	Schraube M8×10
3	Halterungsbasis	13	Unterlegscheibe 8 mm	23	Mutter M8
4	Aufnahmeblock	14	Schraube M10×8	24	Schraube M6×10
5	Schraubenschlüssel	15	Unterlegscheibe 10 mm	25	Schraube M8×30
6	Klemme	16	Mutter M10	26	Vierkantmutter M8
7	Drehstück	17	Schraube M8×50	27	Unterlegscheibe 8 mm
8	Kappe	18	Unterlegscheibe 8 mm	28	Mutter M8
9	Schaft	19	Mutter M8	29	Mutter M20
10	Kurze Schraube	20	Feder	30	Mutter M8

Wichtiger Hinweis:

Nachdruck, auch auszugsweise, und jegliche kommerzielle Nutzung, auch von Teilen der Anleitung, nur mit schriftlicher Genehmigung, der WilTec Wildanger Technik GmbH.