

Manual de instrucciones

Soporte de corte para amoladora angular de mano

61823



Imágenes similares, pueden variar según el modelo

Lea atentamente las instrucciones de funcionamiento e indicaciones de seguridad contenidas en este manual antes de usar por primera vez el dispositivo.

Queda reservado el derecho a modificaciones técnicas.

A través de un proceso de mejora continua, imágenes, pasos a seguir y datos técnicos pueden verse afectados y variar ligeramente.



Las informaciones contenidas en este documento pueden ser en cualquier momento y sin previo aviso modificadas. Ninguna parte de este documento puede ser, sin autorización previa y por escrito, copiada o de otro modo reproducida. Quedan reservados todos los derechos.

La empresa WilTec Wildanger Technik GmbH no asume ninguna responsabilidad sobre posibles errores contenidos en este manual de instrucciones o en el diagrama de conexión del dispositivo.

A pesar de que la empresa WilTec Wildanger Technik GmbH ha realizado el mayor esfuerzo posible para asegurarse de que este manual de instrucciones sea completo, preciso y actual, no se descarta que pudieran existir errores.

En el caso de que usted encontrara algún error o quisiera hacernos una sugerencia para ayudarnos a mejorar, estaremos encantados de escucharle.

Envíenos un e-mail a:

service@wiltec.info

o utilice nuestro formulario de contacto:

<https://www.wiltec.de/contacts/>

La versión actual de este manual de instrucciones disponible en varios idiomas la puede encontrar en nuestra tienda online:

<https://www.wiltec.de/docsearch>

Nuestra dirección postal es:

WilTec Wildanger Technik GmbH
Königsbenden 12
52249 Eschweiler

¿Desea hacer la recogida usted mismo? Nuestra dirección de recogida es:

WilTec Wildanger Technik GmbH
Königsbenden 28
52249 Eschweiler

Para acortar el tiempo de espera y garantizar una rápida atención in situ, le pedimos que se ponga previamente en contacto con nosotros o realice su pedido a través de la tienda online.

E-Mail: service@wiltec.info

Tel: +49 2403 55592-0

Fax: +49 2403 55592-15

Para la devolución de su mercancía en caso de cambio, reparación u otros fines, utilice la siguiente dirección. ¡Atención! Para garantizar un proceso de reclamación o devolución libre de complicaciones, por favor, póngase en contacto con nuestro equipo de atención al cliente antes de realizar la devolución.

Departamento de devoluciones
WilTec Wildanger Technik GmbH
Königsbenden 28
52249 Eschweiler

E-mail: **service@wiltec.info**

Tel: +49 2403 55592-0

Fax: (+49 2403 55592-15)

Introducción

Muchas gracias por haberse decidido a comprar este producto de calidad. Para minimizar el riesgo de lesiones, le rogamos que tome algunas medidas básicas de seguridad siempre que usted utilice este dispositivo. Por favor, lea detenidamente y al completo este manual de instrucciones y asegúrese de haberlo entendido.

Guarde bien este manual de instrucciones.

Indicaciones de seguridad

¡Advertencia! Las siguientes indicaciones de seguridad deben ser en todo caso respetadas para evitar descargas eléctricas, accidentes y otras dificultades al utilizar el soporte de corte junto con una herramienta eléctrica.

- Lea atentamente estas indicaciones de seguridad y siga al detalle todas las advertencias e instrucciones. Guarde este manual en un lugar seguro para poder acceder a él en cualquier momento.
- Siga también las instrucciones e indicaciones del fabricante de la herramienta eléctrica que vaya a utilizar con el soporte de corte.
- El soporte debe fijarse a un banco de trabajo antes de su utilización.
- Mantenga su área de trabajo ordenada. Las zonas de trabajo desordenadas pueden provocar accidentes y lesiones.
- Utilice el dispositivo exclusivamente en un área bien iluminada y solo sobre una superficie estable y nivelada. Además, la zona de trabajo debe estar seca, bien ventilada y alejada de materiales inflamables, así como contar con espacio suficiente.
- Asegúrese de que no haya personas no autorizadas en su área de trabajo o en las proximidades del dispositivo mientras trabaje con él.
- No utilice nunca el aparato en un entorno húmedo o mojado. No lo exponga nunca a la lluvia.
- Está prohibida la utilización de este dispositivo por parte de niños o personas no capacitadas.
- Compruebe al detalle que todas las piezas representadas en el despiece están presentes y no presentan daños. Si este no fuera el caso, el dispositivo no debe ser utilizado.
- Vístase con ropa de trabajo adecuada, por ejemplo, gafas de seguridad, mascarilla anti polvo y guantes de seguridad adecuados.
- Cuando no utilice el dispositivo, guárdelo en un lugar seco y seguro o en un área con cerradura y siempre fuera del alcance de los niños.
- Asegúrese de que los accesorios no presenten daños.
- No utilice nunca el soporte para herramientas que no son adecuadas para él.
- Asegúrese de que todas las llaves de ajuste hayan sido retiradas antes de la utilización de la herramienta.
- No ponga nunca en funcionamiento herramientas rotas o dañadas.
- No utilice nunca la herramienta y sus accesorios para fines o trabajos no previstos para ellos.
- No extraiga nunca piezas del dispositivo, por ejemplo, la protección del husillo.
- Compruebe regularmente si todos los tornillos y pernos están bien apretados.
- Asegúrese de que la herramienta esté correctamente fijada al soporte antes de utilizarla.
- No sobrecargue nunca la herramienta.
- Asegúrese de estar sobre una superficie estable mientras trabaja. Mantenga siempre el equilibrio cuando trabaje con la herramienta.
- Desenchufe siempre la herramienta de la red eléctrica cuando no se utilice y antes de que la revise o sustituya en ella un accesorio.
- Sea precavido y cuidadoso al proceder con todas las tareas y suspenda el trabajo si se siente cansado.
- Nunca extraiga el enchufe de la toma de corriente tirando del cable. Mantenga el cable de alimentación alejado del calor, el aceite y los bordes afilados.
- Compruebe siempre que todas las piezas de la herramienta están operativas y funcionan correctamente y que todas las piezas móviles, así como los dispositivos de seguridad, están apretados.



- Sujete las piezas de trabajo con una abrazadera si es posible.
- Las herramientas deben estar montadas de forma óptima y poder girar libremente.
- Si se da cuenta de que el cable de alimentación está cortado o dañado, no lo toque, extraiga el enchufe de la toma de corriente. No utilice nunca una herramienta con el cable de alimentación dañado.
- Asegúrese de que el cable de alimentación esté siempre apartado del soporte y del área de trabajo inmediata.
- Compruebe cada 3 horas los tornillos y las tuercas del soporte. Asegúrese de que estos estén bien apretados.
- Antes de la conexión del enchufe, asegúrese de que el interruptor de la herramienta eléctrica se encuentre en la posición de apagado.
- Deje que la amoladora marche en vacío durante unos minutos antes de comenzar con el trabajo.
- Nunca sujete la herramienta con las manos u otros objetos.
- No sobrecargue nunca la herramienta y asegúrese siempre de que trabaja sin carga excesiva.
- Siga las indicaciones del fabricante de la herramienta eléctrica y de los discos abrasivos utilizados. Utilice solamente amoladoras angulares con una velocidad máxima de corte de disco abrasivo de 80 m/s.
- Utilice únicamente discos abrasivos con especificaciones para el corte de materiales ferrosos y de baja aleación, tubos y perfiles con una velocidad máxima de corte de 80 m/s.
- No utilice nunca hojas de sierra circulares ni discos abrasivos de cerámica.

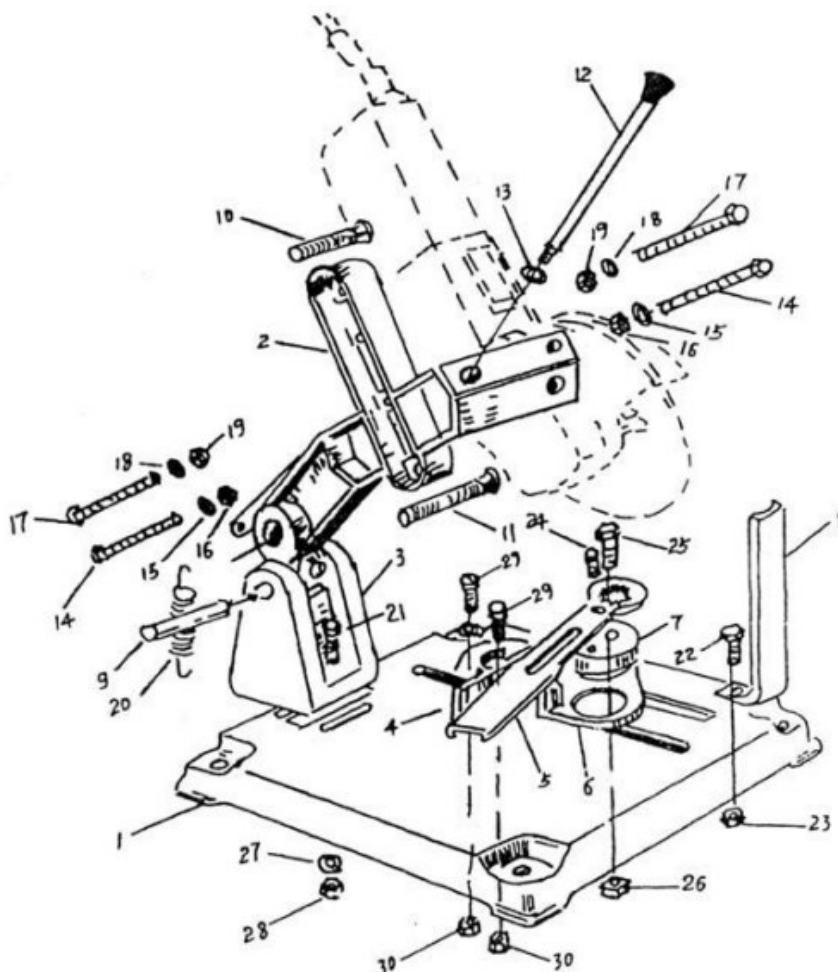
Recomendaciones de uso y aplicación

- Si se utilizan discos abrasivos de corte, se debe montar el dispositivo de protección en el soporte y la cubierta protectora en la herramienta eléctrica.
- La cubierta de protección de la herramienta eléctrica debe estar siempre alineada de manera que pueda proteger al usuario de una posible explosión.
- Evite trabajar desde una posición inestable.
- Los discos abrasivos deben guardarse siempre en un lugar seco en el que no se puedan golpear ni caer al suelo.
- Asegúrese de que los discos abrasivos utilizados se encuentren en perfecto estado. Realice una prueba de sonido para asegurarse de que el disco abrasivo no hace ningún ruido que pudiera denotar daños.
- Utilice discos abrasivos de corte con un diámetro máximo de 230 mm y no deje que se desgasten por encima de 80 mm.
- Utilice únicamente discos abrasivos con una velocidad de giro que corresponda al menos a la de la herramienta eléctrica en vacío.
- Las herramientas abrasivas utilizadas deben estar siempre montadas de forma correcta y poder girar libremente. Detenga inmediatamente la utilización con discos abrasivos deformados o que vibran.
- Sustituya todos los discos abrasivos desgastados antes de que toquen las placas de sujeción de la amoladora o si han sido expuestas a golpes.
- Nunca trabaje materiales como vidrio, cerámica, plástico, madera, etc.
- La pieza a procesar debe estar siempre bien sujeta antes de comenzar con el trabajo.
- No aplique nunca presión lateral a los discos abrasivos de corte.

Datos técnicos

Dimensiones máx. de la pieza de trabajo a fijar	Chapas y tubos con una aleación férrica (mm)	60 × 40
	Varilla redonda (mm)	30
Adecuado para amoladoras angulares con	Velocidad máx. de disco abrasivo (m/s)	80
	Extensiones de mango de (mm)	mín. 95–máx. 115

Despiece y lista de piezas



Nº	Denominación	Nº	Denominación	Nº	Denominación
1	Base	11	Tornillo largo	21	Tornillo M8×20
2	Soporte	12	Empuñadura	22	Tornillo M8×10
3	Base del soporte	13	Arandela plana 8 mm	23	Tuerca M8
4	Bloque de admisión	14	Tornillo M10×8	24	Tornillo M6×10
5	Llave de tuercas	15	Arandela plana 10 mm	25	Tornillo M8×30
6	Pinza	16	Tuerca M10	26	Tuerca cuadrada M8
7	Pivote	17	Tornillo M8×50	27	Arandela plana 8 mm
8	Tapa	18	Arandela plana 8 mm	28	Tuerca M8
9	Vástago	19	Tuerca M8	29	Tuerca M20
10	Tornillo corto	20	Muelle	30	Tuerca M8

AVISO IMPORTANTE:

La reproducción total o parcial, así como cualquier uso comercial que se le pudiera dar a este manual, al todo o alguna de sus partes, solo mediante autorización por escrito de la empresa WilTec Wildanger Technik GmbH.