

Istruzioni d'uso

Supporto di taglio per smerigliatrice angolare per uso con una sola mano

61823



Immagine similare, può variare a seconda del modello

Prima della messa in funzione del dispositivo leggere e osservare le istruzioni per l'uso e le norme di sicurezza.

Con riserva di modifiche tecniche!

Come conseguenza del costante sviluppo del prodotto, illustrazioni, caratteristiche funzionali e i dati tecnici possono essere soggetti a leggere variazioni.

Le informazioni contenute in questo documento sono soggette a modifiche senza preavviso. Nessuna parte di questo documento può essere copiata o riprodotta in qualsiasi forma senza previo consenso scritto. Tutti i diritti sono riservati.

WilTec Wildanger Technik GmbH non si assume alcuna responsabilità per eventuali errori contenuti nel manuale per l'uso o negli schemi di collegamento.

Sebbene WilTec Wildanger Technik GmbH abbia perseguito ogni sforzo per garantire che il presente manuale utente sia completo, preciso e aggiornato, non si possono escludere errori.

Se riscontra un errore o vuole dare un suggerimento di miglioramento, saremo lieti di ascoltarvi.

È possibile inviare un'e-mail a:

service@wiltec.info

o utilizzare il nostro modulo di contatto su:

<https://www.wiltec.de/contacts/>

La versione aggiornata di questo manuale in diverse lingue è disponibile sul nostro shop online:

<https://www.wiltec.de/docsearch>

Il nostro indirizzo postale è:

WilTec Wildanger Technik GmbH
Königsbenden 12
52249 Eschweiler

Vuole ritirare personalmente la merce? Il nostro indirizzo per il ritiro è:

WilTec Wildanger Technik GmbH
Königsbenden 28
52249 Eschweiler

Per ridurre i tempi di attesa e per garantire un rapido disbrigo in loco, vi preghiamo di contattarci in anticipo o di effettuare l'ordine tramite il nostro webshop.

E-Mail: service@wiltec.info
Tel: +49 2403 55592-0
Fax: +49 2403 55592-15

Per restituire la merce ai fini della sua sostituzione, riparazione o per altri scopi, si prega di utilizzare il seguente indirizzo. Attenzione! Per assicurare che la gestione del reclamo o la restituzione della merce si svolga senza problemi, si prega di contattare il nostro team di assistenza anticipatamente.

Reparto resi
WilTec Wildanger Technik GmbH
Königsbenden 28
52249 Eschweiler

E-mail: service@wiltec.info
Tel: +49 2403 55592-0
Fax: (+49 2403 55592-15),

Introduzione

Grazie per aver scelto di acquistare questo prodotto di qualità. Per ridurre al minimo il rischio di lesioni, vi chiediamo di prendere sempre alcune precauzioni di sicurezza basilari nell'impiego di questo prodotto. A tal fine, vi preghiamo di leggere attentamente le presenti istruzioni per l'uso e di assicurarvi di aver ben compreso il loro contenuto.

Conservate con cura questo manuale.

Istruzioni di sicurezza

Avvertenza! Le seguenti istruzioni di sicurezza devono essere rigorosamente osservate per evitare contatti elettrici indesiderati, scosse elettriche, incidenti e altri problemi quando si utilizza il supporto di taglio con utensili elettrici.

- Leggere attentamente queste istruzioni di sicurezza e seguire scrupolosamente tutte le avvertenze e le indicazioni. Conservate le istruzioni in un luogo sicuro in modo da poterle consultare in qualsiasi momento.
- Seguire anche le istruzioni e le indicazioni del produttore degli elettro utensili che devono essere utilizzati con il supporto di taglio.
- Il supporto deve essere fissato a un banco di lavoro prima dell'uso.
- Tenete in ordine l'area di lavoro. Aree di lavoro disordinate possono causare incidenti e infortuni.
- Usare l'attrezzo solo in una zona ben illuminata e solo su una superficie stabile e piana. L'area di lavoro deve anche essere asciutta, ben ventilata e lontana da materiali infiammabili. Dovrebbe anche avere spazio sufficiente.
- Assicurarvi che nessuna persona non autorizzata si trovi nell'area di lavoro o nelle vicinanze del dispositivo mentre è in funzione.
- Non utilizzare mai il dispositivo in un ambiente umido o bagnato. Non esporlo mai alla pioggia.
- L'uso del dispositivo da parte di bambini o persone inesperte è vietato.
- Controllate attentamente che tutte le parti elencate nell'esplosione siano presenti e non danneggiate. In caso contrario, il dispositivo non deve essere utilizzato.
- Indossare un abbigliamento da lavoro appropriato, ad es. occhiali di sicurezza, una maschera antipolvere e guanti di sicurezza adeguati.
- Quando non è in uso, conservare l'utensile in un luogo asciutto e sicuro o in un'area chiusa a chiave e sempre fuori dalla portata dei bambini.
- Assicurarvi che gli accessori non siano danneggiati.
- Non utilizzare mai il supporto per utensili che non sono adatti ad esso.
- Assicurarvi che tutte le chiavi di regolazione siano state rimosse prima di usare l'attrezzo.
- Non adoperare mai utensili smussati o danneggiati.
- Non utilizzare mai il prodotto e i rispettivi accessori per scopi o lavori per i quali non sono stati progettati.
- Non rimuovere mai parti dell'utensile, ad es. la protezione del mandrino.
- Controllare regolarmente che tutte le viti e i bulloni siano serrati.
- Assicurarvi che l'utensile sia ben fissato al supporto prima dell'uso.
- Non sovraccaricare mai l'attrezzo.
- Lavorare in posizione eretta su una superficie stabile. Mantenere sempre l'equilibrio quando si lavora con l'attrezzo.
- Scollegare sempre l'utensile quando non è in uso e prima di effettuare la manutenzione o la sostituzione di qualsiasi accessorio.
- Usare cautela e attenzione durante tutto il lavoro e interromperlo in caso di stanchezza.
- Non staccare mai la spina dalla presa tramite il cavo. Tenere il cavo di alimentazione lontano dal calore, dall'olio e dai bordi taglienti.
- Controllare sempre che tutte le parti dell'attrezzo siano operative e funzionino correttamente e che tutte le parti mobili e i dispositivi di sicurezza siano serrati.
- Se possibile, tenere i pezzi con una pinza.
- Gli utensili devono essere montati in modo ottimale e devono poter ruotare liberamente.



- Se notate che il cavo di alimentazione è stato tagliato o danneggiato, non toccatelo, ma staccate la spina dalla presa. Non utilizzare mai strumenti con un cavo di corrente danneggiato.
- Assicurarsi che il cavo di corrente sia sempre lontano dall'apparecchio e dall'area di lavoro.
- Controllare i bulloni e i dadi della staffa ogni 3 ore. Assicurarsi che siano ben stretti.
- Assicurarsi che l'interruttore dell'elettrotensile sia su off prima di collegare il cavo di corrente.
- Lasciare il trapano al minimo per qualche minuto prima di iniziare il lavoro.
- Non tenere mai l'attrezzo con le mani o con altri oggetti.
- Non sovraccaricare mai l'attrezzo.
- Seguire le istruzioni del produttore dell'utensile elettrico e delle mole utilizzate. Utilizzare solo smerigliatrici angolari con una velocità massima di taglio della mola di 80 m/s.
- Utilizzare solo mole progettate per il taglio di materiali ferrosi e di bassa lega, tubi e sezioni con una velocità di taglio massima di 80 m/s.
- Non usare mai lame per seghe circolari o mole in ceramica.

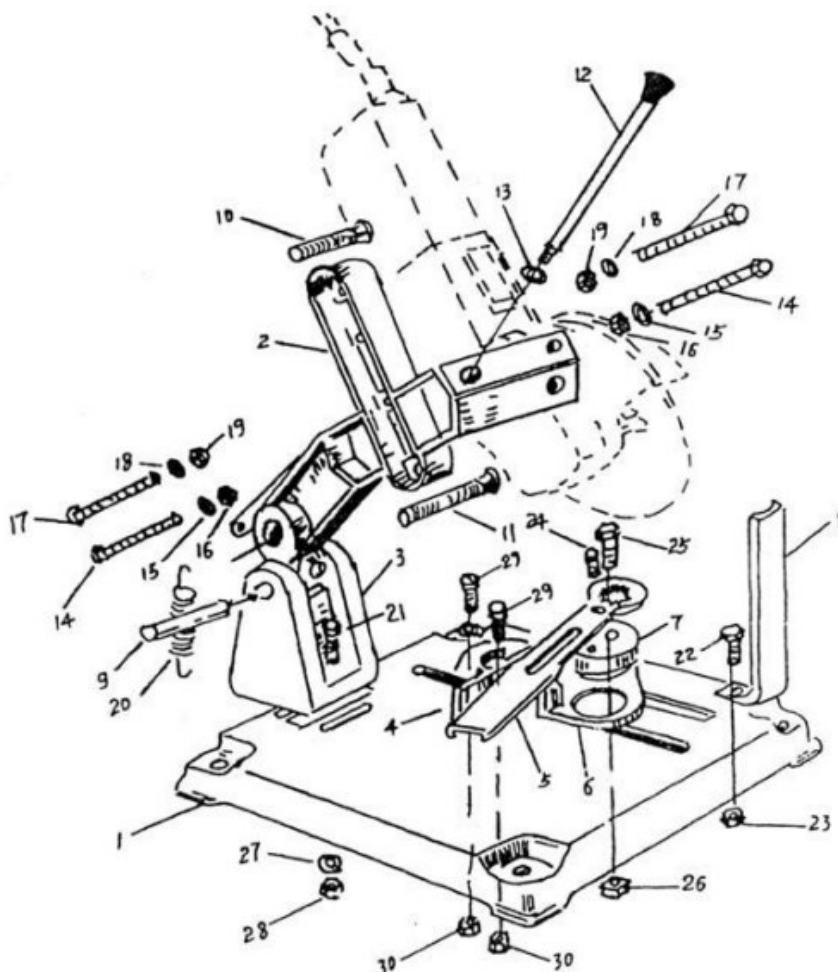
Raccomandazioni per l'uso

- Quando si usano i dischi taglio, la protezione deve essere montata sul supporto e il coperchio di protezione sull'elettrotensile.
- La copertura di protezione dell'utensile elettrico deve essere sempre allineata in modo tale da poter proteggere l'utente da una possibile esplosione.
- Evitare di lavorare da una posizione instabile.
- Le mole devono essere sempre conservate in un luogo asciutto dove non possono essere urtate o cadere a terra.
- Assicurarsi che la mola utilizzata sia in perfette condizioni. Eseguire una prova del suono per verificare che la mola non faccia alcun rumore che lasci presumere la presenza di un danno.
- Usare dischi da taglio con un diametro massimo di 230 mm e non lasciare mai che si usurino oltre gli 80 mm.
- Usare solo mole con una velocità che sia almeno uguale a quella dell'elettrotensile al minimo.
- Gli utensili di affilatura utilizzati devono essere sempre montati correttamente e liberi di ruotare. Non usare mole deformate o vibranti.
- Sostituire tutte le mole usurate prima che tocchino le piastre di montaggio della smerigliatrice o se hanno subito degli urti.
- Non lavorare mai su materiali come vetro, ceramica, plastica, legno, ecc.
- Bloccare sempre il pezzo da lavorare in modo sicuro.
- Non applicare mai una pressione laterale ai dischi di taglio.

Dati tecnici

Max dimensioni del pezzo da lavorare	Lamiere / tubi con lega ferrosa (mm)	60 × 40
	Barre tonde (mm)	30
Adatto per smerigliatrici angolari con:	Disco avente una velocità max di (m/s)	80
	Impugnature da (mm)	min. 95–max. 115

Disegno esploso e lista dei componenti



Nº	Denominazione	Nº	Denominazione	Nº	Denominazione
1	Base	11	Vite lunga	21	Vite M8x20
2	Supporto	12	Manico	22	Vite M8x10
3	Base del supporto	13	Rondella 8 mm	23	Dado M8
4	Blocco dell'appoggio	14	Vite M10x8	24	Vite M6x10
5	Chiave	15	Rondella 10 mm	25	Vite M8x30
6	Morsetto	16	Dado M10	26	Dado quadro M8
7	Base rotante	17	Vite M8x50	27	Rondella 8 mm
8	Calotta	18	Rondella 8 mm	28	Dado M8
9	Stelo	19	Dado M8	29	Dado M20
10	Vite corta	20	Molla	30	Dado M8

Avvertenza importante:

La riproduzione, anche parziale, e qualsiasi uso commerciale di questo manuale sono ammessi solo previa autorizzazione scritta di Witec Wildanger Technik GmbH.