

Mode d'emploi

Cintreuse universelle

61852, 61899

wiltec

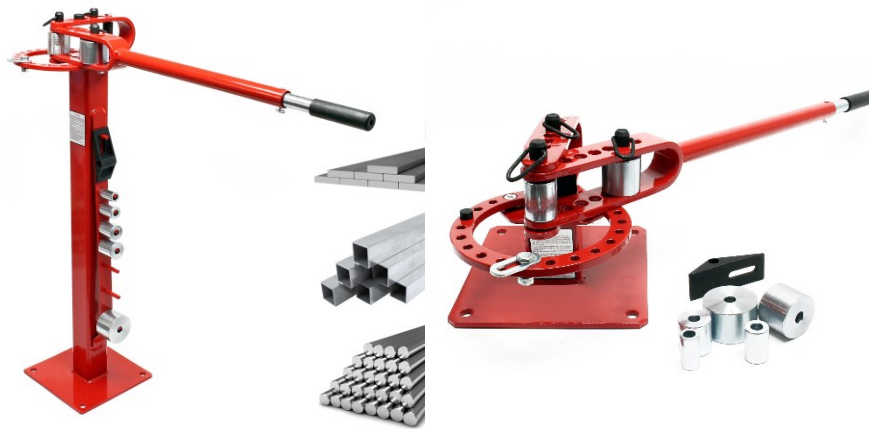


Illustration similaire, peut varier selon le modèle

Veuillez lire et respecter le mode d'emploi et les consignes de sécurité avant la mise en service.

Sous réserve de modifications techniques !

En raison du développement constant, les illustrations, les étapes de fonctionnement ainsi que les données techniques peuvent varier légèrement.



Les informations contenues dans ce document sont susceptibles d'être modifiées sans préavis. Aucune partie de ce document ne peut être copiée ou reproduite sous une autre forme sans autorisation écrite préalable. Tous droits réservés.

La société WilTec Wildanger Technik GmbH décline toute responsabilité en cas d'erreurs dans ce manuel d'utilisation ou dans les schémas de raccordement.

Bien que WilTec Wildanger Technik GmbH ait tout mis en œuvre pour que ce manuel d'utilisation soit complet, précis et à jour, une marge d'erreur peut néanmoins subsister.

Si vous trouviez une erreur ou si vous désiriez nous communiquer des suggestions quant aux améliorations à apporter, n'hésitez pas à nous contacter. Vos messages seront les bienvenus !

Pour tout renseignement, écrivez-nous à l'adresse électronique suivante :

service@wiltec.info

Ou bien utilisez le formulaire de contact qui figure dans le lien suivant :

<https://www.wiltec.de/contacts/>

La version actuelle de ce manuel d'utilisation est disponible dans plusieurs langues dans notre boutique en ligne. Cliquez sur le lien ci-dessous :

<https://www.wiltec.de/docsearch>

Pour un envoi par voie postale de vos réclamations, notre service après-vente se tient à votre disposition à l'adresse suivante :

WilTec Wildanger Technik GmbH
Königsbenden 12
52249 Eschweiler

Désirez-vous venir chercher la marchandise vous-même ? Veuillez vous rendre à l'adresse notée ci-dessous.

Pour le retour de votre marchandise en vue d'un échange, d'une réparation ou autre, veuillez utiliser également l'adresse suivante. **Attention !** Ne renvoyez jamais la marchandise sans l'accord préalable de notre SAV. Autrement, l'envoi sera refusé à la réception.

Retourenabteilung
WilTec Wildanger Technik GmbH
Königsbenden 28
52249 Eschweiler

À votre écoute et joignable via :

E-mail : service@wiltec.info
Tél : +49 2403 977977-4 (équipe francophone)
Fax : +49 2403 55592-15

Introduction

Merci d'avoir opté pour ce produit de qualité. Afin de réduire tout risque de blessure, nous vous prions de toujours prendre quelques mesures de sécurité de base lors de l'utilisation de cet article. Veuillez lire attentivement ce manuel et vous assurer de l'avoir bien compris. Conservez ce mode d'emploi dans un lieu sûr.



Utilisation prévue

- Une cintrreuse manuelle d'établi pour tubes qui vous permet de produire une large gamme de cintrages dans des matériaux ronds plats ou solides et ce dans un but industriel.
- L'appareil s'utilise également pour produire des boulons d'ancrage, des boulons en U, des colliers pour tubes et des poignées, etc. Par ailleurs, l'appareil est assez léger pour une utilisation mobile dans les camions ou les remorques.

Données techniques

Numéros d'article	61852	61899
Hauteur (cm)	98	22
Dimensions (mm)	255×255	
∅ des trous de montage (mm)	4 pièces de 15,87 chacune	
Longueur de la poignée (cm)	81 (poignée rentrée) / 114 (poignée extraite)	
Poids (kg)	21,3	16,3
Pour acier plat (avec rayon de flexion) (H×P) (mm)	50×6	
Matrices de pliage (mm)	25,4 (D1~1") / 31,75 (D1~1¼") / 2× 38,1 (D1~1½") / 44,45 (D1~1¾") 50,8 (D2 ~2") / 63,5 (D1~2½") / 76,2 (D3~3")	
Rayon de courbure (mm)	12,7	

Instructions importantes de sécurité



Attention ! Lisez et comprenez toutes les instructions. Le non-respect des instructions peut entraîner des blessures graves.

- Les avertissements, les consignes de sécurité et les instructions présents dans ce manuel ne peuvent pas couvrir toutes les conditions ou situations qui peuvent se présenter durant l'usage. Maniez donc à tout moment l'outil avec prudence et faites attention à votre environnement pour vous assurer qu'il est utilisé de manière sûre et responsable.
- Ne permettez à personne d'utiliser ou d'installer cet équipement avant d'avoir lu ce manuel et d'avoir acquis une connaissance approfondie du mode de fonctionnement du produit.
- Il existe des applications spécifiques pour lesquelles le produit a été développé. Ne modifiez pas l'appareil de quelque manière que ce soit. Les modifications non autorisées peuvent nuire au fonctionnement et/ou à la sécurité et peuvent réduire la durée de vie du produit.
- Utilisez le bon outil pour la tâche appropriée. Un outil de petite taille et de performance faible n'est pas conçu pour effectuer des usinages qui doivent être effectués par un équipement industriel plus important. Le travail se fera plus rapidement et de manière plus sûre s'il est utilisé aux fins prévues.

Mesures de sécurité dans la zone de travail

- Vérifiez votre zone de travail avant chaque utilisation. Gardez-la sèche, propre, rangée et bien éclairée. Les zones de travail mal rangées, humides ou sombres peuvent provoquer des blessures. L'utilisation de la machine dans des zones de travail confinées peut vous amener à vous approcher trop près des outils de coupe et des pièces rotatives.
- Veillez à ce que l'outil ne rentre pas en contact avec une source de courant. Tout contact accidentel avec le produit entraînera une décharge électrique.
- Tenez les enfants et les passants à l'écart de votre zone de travail lorsque vous utilisez l'outil. Ne laissez pas les enfants utiliser la machine.



- Prenez en compte toutes les lignes électriques, les circuits, les conduites d'eau et autres dangers mécaniques dans votre zone de travail. Certains de ces dangers peuvent être cachés sous la surface de travail, donc ne pas être visibles. Cela peut entraîner des blessures importantes ou dommages matériels dus à un contact involontaire.

Sécurité personnelle

- Restez vigilant et portez toute votre attention sur ce que vous faites. Utilisez toujours l'appareil consciencieusement. Ne l'utilisez jamais si vous êtes fatigué ou en état d'ébriété, si vous avez consommé des drogues ou pris des médicaments qui altèrent votre concentration. Un moment d'inattention peut causer de graves blessures pendant l'utilisation.
- Habillez-vous de manière appropriée. Ne portez pas de vêtements trop larges ou de bijoux qui pendent et attachez vos cheveux longs car ils pourraient se prendre dans les pièces mobiles. Tenez les cheveux, les vêtements et les gants à l'écart des pièces en mouvement.
- Portez des lunettes de sécurité avec des écrans latéraux ou, si nécessaire, des écrans complets pour vous protéger contre les objets métalliques en vol. Utilisez un masque anti-poussière lorsque vous travaillez dans un environnement poussiéreux. Portez également des chaussures antidérapantes, un casque et des gants. Utilisez des systèmes de collecte des poussières et portez des protections auditives dans le cas échéant. Cela s'applique à toutes les personnes qui se trouvent dans votre zone de travail.
- Ne vous penchez pas trop en avant. Maintenez une bonne posture et gardez toujours votre équilibre durant l'usinage.
- Fixez la pièce à usiner à l'aide d'une pince et d'un étau. Ne le faites jamais avec votre main. Cela vous permet de garder les mains libres pour un usage sécurisé de l'appareil.

Utilisation et entretien de la cintrreuse

- N'exercez pas de force excessive lors de l'utilisation de l'appareil. Les équipements et les outils effectuent leur travail de manière plus sûre et plus fiable lorsqu'ils sont utilisés conformément à l'usage prévu. Planifiez votre travail et choisissez l'équipement et les outils appropriés à votre travail.
- Avant chaque utilisation, contrôlez l'appareil de tout endommagement. Vérifiez soigneusement le bon fonctionnement de l'appareil et assurez-vous qu'il remplit la fonction pour laquelle il a été conçu. Remplacez immédiatement les pièces endommagées et n'utilisez jamais l'appareil avant de les avoir réparées ou remplacées.
- Stockez l'appareil lorsqu'il n'est pas mis en service. Rangez-le dans un endroit sec et sûr, hors de la portée des enfants. Inspectez l'appareil ou les composants pour détecter les dommages avant de le stocker et de le réutiliser.
- Utilisez uniquement les accessoires recommandés par le fabricant dans le cas d'un usage avec d'autres outils. Les accessoires qui conviennent à un outil peuvent présenter un risque de blessure lorsqu'ils sont utilisés avec un autre outil. N'utilisez jamais un accessoire dont la vitesse de fonctionnement ou la pression est inférieure à celle de l'outil lui-même.

Instructions spécifiques se relatant à l'utilisation

- Assurez-vous toujours que la machine à cintrer est fermement reliée à une surface plane qui peut supporter le poids et les forces exercées pendant le fonctionnement. Un glissement inattendu de la machine lors d'une opération de pliage peut entraîner des blessures graves.
- Évitez les pièces mobiles pendant l'utilisation. Gardez les doigts et les mains éloignés des pièces mobiles.
- Vérifiez toutes les goupilles avant l'utilisation. Veillez à ce qu'elles soient toutes bien insérées.
- Veillez à ce que la pièce à usiner soit suffisamment longue pour éviter qu'elle ne glisse du bloc de butée et de la cintrreuse et ne cause des blessures.

Principaux composants et accessoires

Lettre	Dénomination	Qté
A	Base	1
B	Levier de fixation	1
C	Poignée	1
D	Support de pliage	1
E	Outil de pliage	1 chc.
F	Boulon d'arrêt M10×6	1
G	Boulon d'appui Mg×11	1
H	Bloc de butée	1
I	Écarteur long	1
J	Bloc de flexion d'angle	1



Assemblage

Cette méthode d'assemblage fonctionne aussi bien pour la cintreuse destinée à une fixation sur un établi que sur le sol.

1. Lorsque vous déballez la cintreuse pour la première fois, vérifiez la livraison à l'aide de la liste des pièces pour vous assurer que vous avez reçu la totalité des composants.
2. Vissez le socle/le support sur une surface stable.
3. Placez les deux courtes entretoises (6) sur deux des trous situés sur le dessus du socle/support, comme indiqué sur l'illustration.
4. Placez le support de pliage (4) sur les courtes entretoises et fixez-le avec les vis (5), les rondelles (3, 7) et l'écrou (8) comme indiqué dans la fig. 3 et la vue éclatée.
5. Placez la longue entretoise (1) entre les deux trous arrière du support de flexion et fixez l'ensemble sur le socle/le support à l'aide des vis (2), des rondelles (3, 7) et des écrous (8).
6. Mettre le levier (15) entre les brides du support de pliage et le fixer avec la longue goupille de charnière (9).

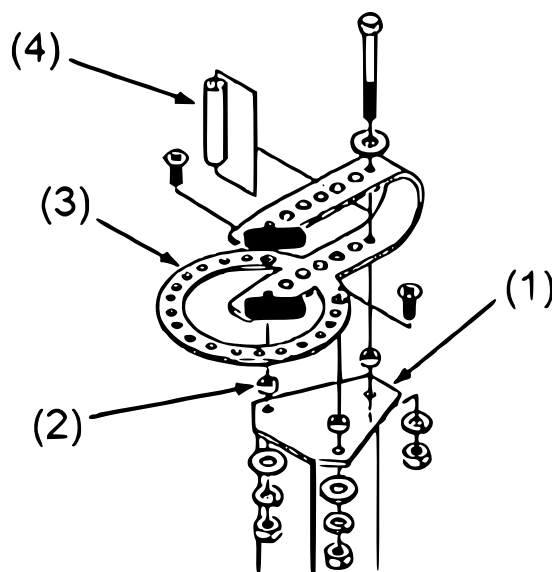


Figure 3 : Fixation du support de pliage sur le socle

Nº	Dénomination	Nº	Dénomination
1	Base	3	Support de pliage
2	Écarteur court	4	Écarteur long

Mesures à prendre avant chaque utilisation

- Vérifiez que la machine à cintrer ne comporte pas de pièces usées ou endommagées. Assurez-vous que la machine est exempte de résidus afin d'en garantir le bon fonctionnement.
- Vérifiez régulièrement la bonne mise en place du poussoir. Sécurisez-le à nouveau si nécessaire.
- Assurez-vous de l'installation correcte de la poignée (17).

Mode d'emploi

Réalisation d'un pliage de rayon simple

1. Sélectionnez l'outil de pliage qui correspond au rayon que vous voulez plier, puis installez-le comme outil de centrage sur la broche de la charnière (9), qui maintient le levier (15) au support de cintrage (4) (voir fig. 4).

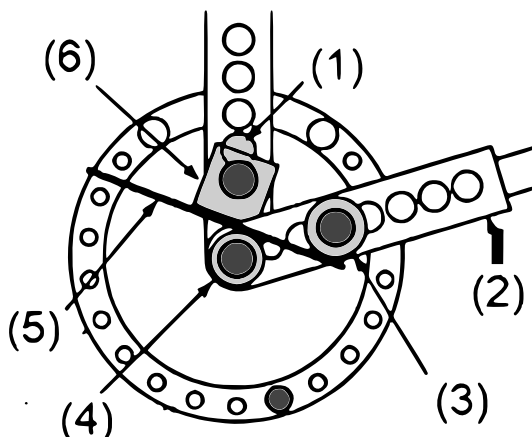


Figure 4 : Montage d'un rayon de courbure simple

Nº	Dénomination	Nº	Dénomination
1	Cône	4	Outil de centrage
2	Levier	5	Pièce à usiner
3	Forme de renfort	6	Butée

2. Montez le boulon d'appui (13) sur la butée (10) en utilisant les longs tubes de charnière restants (9).

Remarque : Assurez-vous que le trou décalé de la butée se trouve le plus éloigné possible de l'outil de pliage afin que la butée ne tourne pas durant le cintrage.

3. Choisissez un outil de pliage qui fixe la pièce contre l'outil de centrage sans qu'elle glisse. Ensuite, montez la forme de renfort avec la goupille la plus courte (14). Veillez à ce que la forme de renfort soit aussi proche que possible de la pièce à usiner.
4. Placez la pièce à usiner entre les dispositifs de pliage et la butée (10) comme indiqué sur la fig. 4.
5. Pour limiter la zone de pliage, montez le boulon d'arrêt (11) dans le trou correspondant de l'anneau extérieur de l'angle de pliage, comme indiqué sur la fig. 5.
6. Pliez votre pièce à usiner en tirant la poignée vers vous, comme le montre la fig. 5.

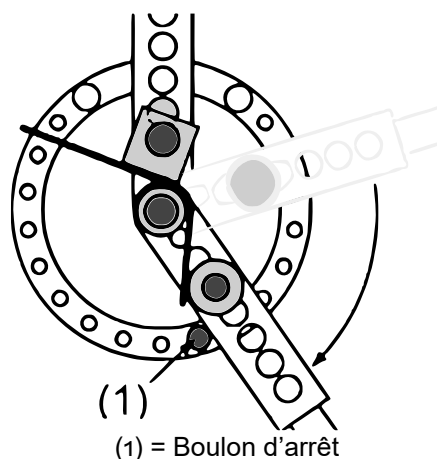


Figure 5 : Réalisation d'un pliage à rayon simple

Réalisation d'un simple pliage angulaire

1. Montez la goupille de maintien **(13)** et le bloc de pliage d'angle **(18)** sur le support de pliage **(4)** comme indiqué sur la fig. 6. Assurez-vous que la goupille de maintien est montée aussi près que possible du bloc de pliage angulaire.

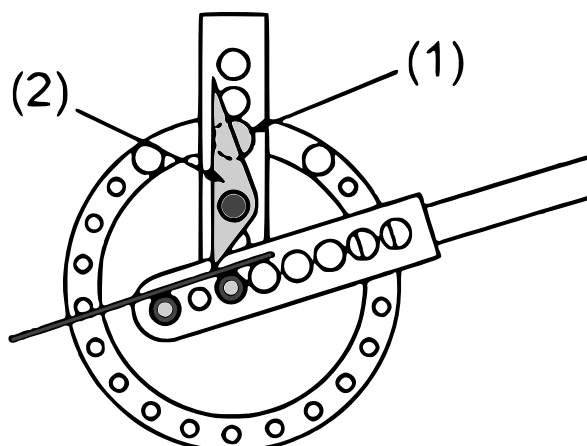


Figure 6 : Montage d'un pliage angulaire simple

Nº	Dénomination	Nº	Dénomination
1	Boulon de retenue	2	Bloc de pliage angulaire

2. En fonction de l'angle souhaité et de la position entre le bloc de cintrage angulaire **(18)** et le levier **(15)**, sélectionnez deux outils de cintrage qui soutiennent correctement la pièce contre le bloc de cintrage d'angle, puis installez-les comme indiqué sur la fig. 7.

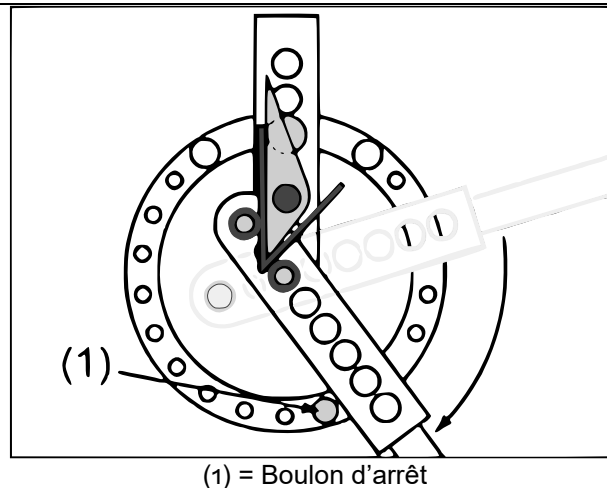


Figure 7 : Réalisation d'un cintrage d'angle simple

3. Pour limiter le domaine de flexion, insérez le boulon d'arrêt **(1)** dans le trou correspondant de la bague extérieure de l'angle de flexion, comme indiqué dans la fig. 7.
4. Tirez le levier dans votre direction pour achever le pliage.

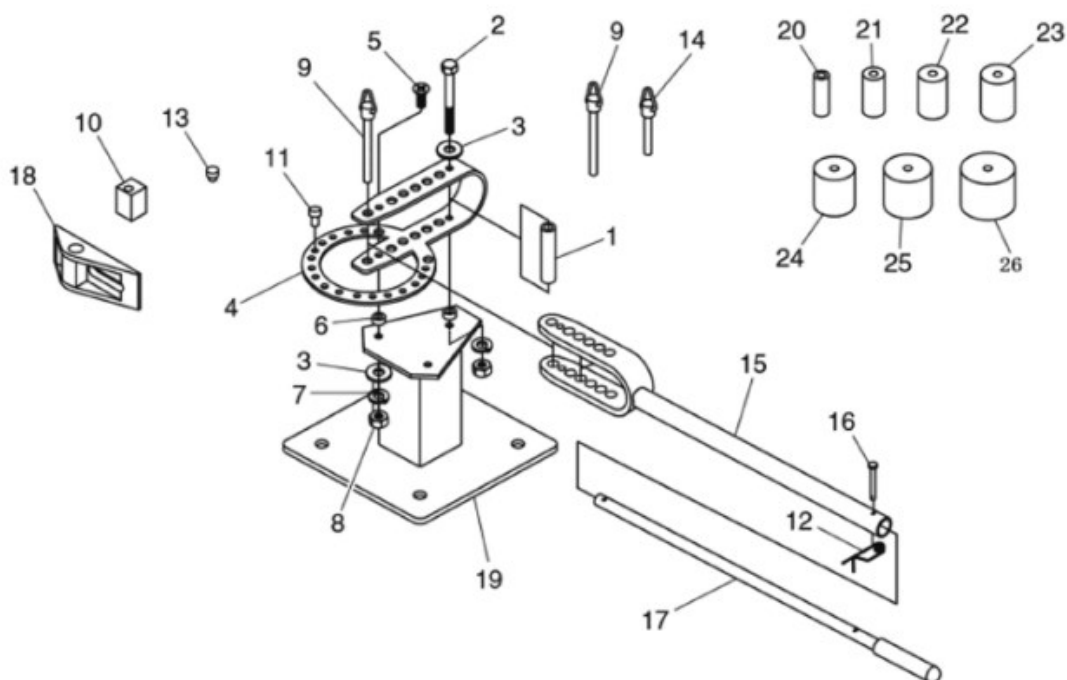
Après chaque usage

Enlever les résidus avant d'effectuer une nouvelle opération de pliage.

Maintenance

- Il est recommandé de vérifier l'état général de chaque appareil avant de l'utiliser. Maintenez votre appareil en bon état en suivant un programme régulier de réparation et d'entretien consciencieux (en suivant les procédures recommandées dans ce manuel). Gardez les poignées propres, sèches et exemptes d'huile et de lubrifiants.
- Lubrifiez régulièrement les pièces mobiles de la cintruse.
- Vérifiez régulièrement si la cintruse ne comporte pas de pièces endommagées ou usées.

Vue éclatée et liste de pièces



Nº	Dénomination	Qté	Nº	Dénomination	Qté
1	Écarteur long M10×6g	1	14	Goupille de charnière courte M15×75	1
2	Vis à tête hexagonale M10 1,5×120	1	15	Levier de fixation	1
3	Rondelle plate 10 mm	1	16	Goupille de blocage	1
4	Support de courbure	1	17	Poignée	1
5	Vis plate SCR-HDD M10 1,5×35	1	18	Bloc de pliage angulaire	1
6	Écarteur court M11×6	1	19	Base/support	1
7	Disque de ressort 10 mm	1	20	Outil de pliage 2,54 cm (1")	1
8	Écrou hexagonal	1	21	Outil de pliage 3,17 cm (1¼")	1
9	Goupille charnière longue M15×100	1	22	Outil de pliage 3,81 cm (1½")	1
10	Butée	1	23	Outil de pliage 4,44 cm (1¾")	1
11	Boulon d'arrêt	1	24	Outil de pliage 5,08 cm (2")	1
12	Goupille à ressort	1	25	Outil de pliage 6,35 cm (2½")	1
13	Boulon d'appui	1	26	Outil de pliage 7,62 cm (3")	1

Avis important :

Toute reproduction et toute utilisation à des fins commerciales, même partielle de ce mode d'emploi, ne sont autorisées qu'avec l'accord préalable de la société WilTec Wildanger Technik GmbH.