

Istruzioni d'uso

Piegatrice universale

61852, 61899

wiltec



Immagine similare, può variare a seconda del modello

Prima della messa in funzione del dispositivo leggere e osservare le istruzioni per l'uso e le norme di sicurezza.

Con riserva di modifiche tecniche!

Come conseguenza del costante sviluppo del prodotto, illustrazioni, caratteristiche funzionali e i dati tecnici possono essere soggetti a leggere variazioni.



Le informazioni contenute in questo documento sono soggette a modifiche senza preavviso. Nessuna parte di questo documento può essere copiata o riprodotta in qualsiasi forma senza previo consenso scritto. Tutti i diritti sono riservati.

WilTec Wildanger Technik GmbH non si assume alcuna responsabilità per eventuali errori contenuti nel manuale per l'uso o negli schemi di collegamento.

Sebbene WilTec Wildanger Technik GmbH abbia perseguito ogni sforzo per garantire che il presente manuale utente sia completo, preciso e aggiornato, non si possono escludere errori.

Se riscontra un errore o vuole dare un suggerimento di miglioramento, saremo lieti di ascoltarvi.

È possibile inviare un'e-mail a:

service@wiltec.info

o utilizzare il nostro modulo di contatto su:

<https://www.wiltec.de/contacts/>

La versione aggiornata di questo manuale in diverse lingue è disponibile sul nostro shop online:

<https://www.wiltec.de/docsearch>

Il nostro indirizzo postale è:

WilTec Wildanger Technik GmbH
Königsbenden 12
52249 Eschweiler

Per restituire la merce ai fini della sua sostituzione, riparazione o per altri scopi, si prega di utilizzare il seguente indirizzo. Attenzione! Per assicurare che la gestione del reclamo o la restituzione della merce sia gestita senza problemi, si prega di contattare il nostro team di assistenza anticipatamente.

Reparto resi
WilTec Wildanger Technik GmbH
Königsbenden 28
52249 Eschweiler

E-mail: **service@wiltec.info**

Tel: +49 2403 55592-0

Fax: +49 2403 55592-15



Introduzione

Grazie per aver scelto di acquistare questo prodotto di qualità. Per ridurre al minimo il rischio di lesioni, vi chiediamo di prendere sempre alcune precauzioni di sicurezza di base durante l'utilizzo del dispositivo. Leggere attentamente le presenti istruzioni per l'uso e assicurarsi di averle comprese. Conservare con cura questo manuale.

Destinazione d'uso

- Questa piegatrice manuale per tubi permette di produrre in modo economico diverse curvature di materiale in forma piatta o tonda.
- Può essere utilizzata per realizzare bulloni di ancoraggio, bulloni a U, morsetti per tubi, maniglie e altro ancora. È abbastanza leggera da poter essere utilizzata come piegatrice mobile su camion o rimorchi.

Dati tecnici

Numero di articolo	61852	61899
Altezza (cm)	98	22
Altezza (cm)	255×255	
Ø dei fori di montaggio (mm)	4 pezzi a 15,87 ciascun	
Lunghezza della maniglia (cm)	81 (maniglia completamente all'interno) / 114 (maniglia completamente estesa)	
Peso (kg)	21,3	16,3
Per piatti di acciaio (con raggio di flessione) (A×P) (mm)	50×6	
Matrici (mm)	25,4 (D1~1") / 31,75 (D1~1¼") / 2× 38,1 (D1~1½") / 44,45 (D1~1¾") 50,8 (D2 ~2") / 63,5 (D1~2½") / 76,2 (D3~3")	
Raggio di flessione (mm)	12,7-	

Importanti indicazioni di sicurezza



Avvertenza! Leggere e assicurarsi di comprendere tutte le istruzioni. La mancata osservanza delle istruzioni può provocare gravi lesioni.

- Le avvertenze, le indicazioni di sicurezza e le istruzioni contenute in questo manuale non possono contemplare tutte le possibili condizioni o situazioni che possono verificarsi. Utilizzare sempre l'utensile con cautela e fare attenzione all'ambiente circostante per garantire un utilizzo sicuro e responsabile dell'attrezzo.
- Non consentire a nessuno di utilizzare o installare questo dispositivo fino a quando non si è letto il presente manuale e non si ha una conoscenza approfondita del funzionamento del prodotto.
- Il dispositivo non deve essere modificato in alcun modo. Modifiche non autorizzate possono compromettere il funzionamento e/o la sicurezza e ridurre la durata del prodotto. Ci sono applicazioni specifiche per le quali il prodotto è stato sviluppato.
- Rispettare la destinazione d'uso di ogni attrezzo. Non cercare di usare uno strumento più piccolo, di eseguire il lavoro con attrezzature industriali più grandi. L'esecuzione del lavoro sarà più veloce e sicura se l'attrezzo viene utilizzato per lo scopo previsto.



Sicurezza sul lavoro

- Controllare il luogo di lavoro prima di ogni utilizzo. Tenerlo asciutto, pulito, ordinato e ben illuminato. Aree di lavoro disordinate, umide o buie aumentano il rischio di incidenti.
- Assicurarci che l'utensile non entri in contatto con una fonte di alimentazione elettrica. Il contatto accidentale può provocare scosse elettriche.
- Tenere i bambini e gli astanti lontano dall'area di lavoro durante l'utilizzo del dispositivo. Non permettere ai bambini di mettere in funzione la piegatrice.
- Prestare attenzione a tutte le linee elettriche, i circuiti, le condutture dell'acqua e ad altri pericoli meccanici nella vostra area di lavoro. Alcuni di questi pericoli possono celarsi sotto la superficie di lavoro e non essere visibili, il che può causare lesioni personali o danni materiali.

Sicurezza personale

- Mantenere la concentrazione e prestare attenzione alle proprie azioni. Utilizzare sempre il dispositivo in modo coscienzioso e attento. Non utilizzare l'apparecchio se si è stanchi o sotto l'influenza di alcol, droghe o farmaci che alterano lo stato di coscienza. Un momento di disattenzione può causare gravi lesioni durante l'uso.
- Vestirsi in modo adeguato. Non indossare abiti larghi o gioielli e legare i capelli lunghi, per evitare che s'impiglino nelle parti in movimento. Tenere i capelli, gli indumenti e i guanti lontano dalle parti mobili.
- Indossare occhiali di sicurezza con protezione laterale o una visiera integrale per proteggersi da parti metalliche volanti. Utilizzare una maschera antipolvere quando si lavora in un ambiente polveroso. Indossare anche scarpe antiscivolo, un casco di sicurezza e guanti da lavoro. Utilizzare sistemi di raccolta della polvere e indossare protezioni acustiche qualora sia necessario. Ciò vale per tutte le persone presenti sull'area di lavoro.
- Non sporgersi troppo in avanti. Assicurarci di avere un appoggio sicuro e di poter mantenere sempre l'equilibrio.
- Fissare il pezzo da lavorare con dei morsetti e una morsa; non tenerlo con la mano. Ciò consente di tenere la piegatrice in modo sicuro, con entrambe le mani.

Uso e manutenzione della piegatrice

- Non esercitare forza eccessiva quando si utilizza il dispositivo. Le attrezzature e gli strumenti svolgono il loro lavoro in modo più sicuro e affidabile se utilizzati per lo scopo per cui sono stati progettati. Pianificare il lavoro e scegliere le attrezzature e gli strumenti adeguati al lavoro da svolgere.
- Prima di ogni utilizzo, controllare che il dispositivo non presenti parti danneggiate. Controllare attentamente che il dispositivo o gli attrezzi funzionino correttamente e che svolgano la loro funzione prevista. Sostituire immediatamente le parti danneggiate. Non utilizzare mai il dispositivo se le parti sono danneggiate.
- Conservare il dispositivo quando non è in funzione. Riporlo in un luogo asciutto, sicuro e fuori dalla portata dei bambini. Controllare il dispositivo o gli attrezzi per sincerarsi che non siano danneggiati, prima di conservarli e prima di riutilizzarli.
- Utilizzare solo gli accessori consigliati dal produttore per l'uso con un altro utensile. Gli accessori che sembrano essere adatti per un utensile possono comportare un rischio di lesioni se utilizzati su un altro utensile.

Indicazioni di sicurezza specifiche

- Assicurarci sempre che la piegatrice sia saldamente fissata ad una superficie piana in grado di sostenere il suo peso e le forze esercitate durante il suo funzionamento. Se la piegatrice scivola inaspettatamente durante un'operazione di piegatura, possono verificarsi gravi lesioni.
- Durante il lavoro evitare il contatto con le parti in movimento. Tenere le dita e le mani lontane.
- Controllare tutte i perni prima dell'uso e assicurarsi che siano inseriti fino in fondo.
- Assicurarci che il pezzo da lavorare sia di lunghezza sufficiente. Deve essere abbastanza lungo da non scivolare dalla morsa di arresto e dall'utensile di curvatura. Ciò potrebbe causare gravi lesioni.

Componenti principali e accessori

Lettera	Denominazione	Qtà.
A	Base	1
B	Leva della piegatrice	1
C	Manico	1
D	Supporto di piegatura	1
E	Utensile di curvatura	1 cad
F	Bullone d'arresto M10x6	1
G	Bullone di supporto Mgx11	1
H	Blocco di arresto	1
I	Distanziatore lungo	1
J	Blocco di curvatura angolare	1



Montaggio

Questo procedimento di montaggio è idoneo sia per la piegatrice da tavolo che per la piegatrice da pavimento.

1. Se si toglie la piegatrice dalla sua confezione per la prima volta, controllare l'elenco dei componenti e assicurarsi che siano tutti presenti.
2. Fissare con le viti la base/il supporto ad una superficie stabile.
3. Posizionare i due distanziatori corti (**6**) su due dei fori sulla parte superiore della base/del supporto come mostrato in figura.
4. Posizionare il supporto di piegatura (**4**) sui distanziatori corti e fissarlo con le viti (**5**), le rondelle (**3, 7**) e il dado (**8**) come mostrato nella fig. 3 e nella vista esplosa.
5. Posizionare il distanziatore lungo (**1**) tra i due fori posteriori del supporto di piegatura e fissare l'intero gruppo alla base/al supporto con viti (**2**), rondelle (**3, 7**) e dadi (**8**).
6. Posizionare la leva della piegatrice (**15**) tra le flange del supporto di piegatura e fissarla con il perno lungo della cerniera (**9**).

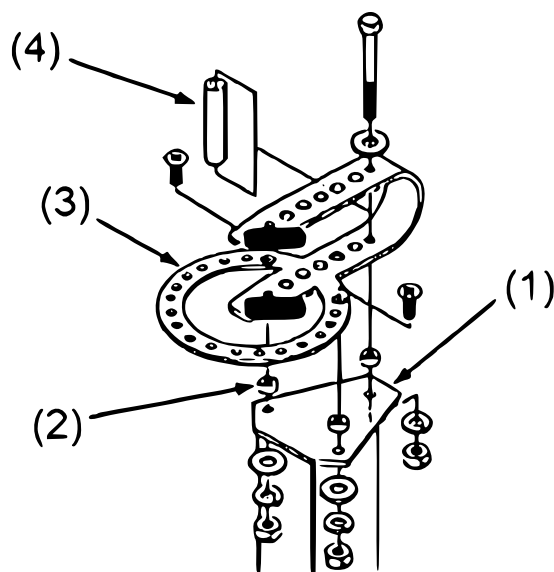


Figura 3: Fissaggio del supporto di piegatura alla base

Nº	Denominazione	Nº	Denominazione
1	Base	3	Supporto di piegatura
2	Distanziatore corto	4	Distanziatore lungo

Prima dell'uso

- Controllare che la piegatrice non presenti parti usurate o danneggiate. Assicurarsi che la macchina sia priva di qualsiasi ostacolo che le impedisca di svolgere la sua funzione.
- Controllare regolarmente se il dispositivo di spinta sia ancora saldamente inserito. Se necessario, fissarlo nuovamente.
- Assicurarsi che il manico (17) sia stato installato correttamente.

Uso

Esecuzione di una curvatura a raggio semplice

1. Scegliere l'utensile di curvatura che corrisponda al raggio che si desidera piegare. Installarlo come strumento di centraggio sul perno della cerniera (9) che tiene la leva della piegatrice (15) fissata al supporto di piegatura (4) (vedi fig. 4).

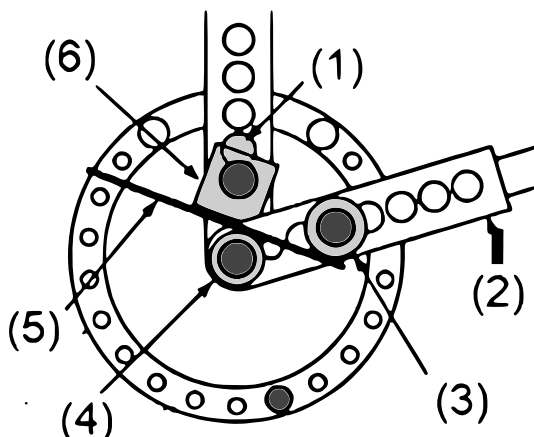


Figura 4: Montaggio per curvatura a raggio semplice

Nº	Denominazione	Nº	Denominazione
1	Bullone di supporto	4	Strumento di centratura
2	Leva della piegatrice	5	Pezzo da lavorare
3	Forma di rinforzo	6	Blocco di arresto

2. Montare il bullone di supporto (13) sul blocco di arresto (10) utilizzando i restanti perni lunghi della cerniera (9).

Avvertenza: Assicurarsi che il foro sfalsato del blocco di arresto sia il più lontano possibile dall'utensile di curvatura per garantire che il blocco non ruoti durante il processo di curvatura.

3. Scegliere un utensile di curvatura che fissi il pezzo allo strumento di centratura senza che il pezzo scivoli. Montare poi questo come forma di rinforzo con il perno corto della cerniera (14). Assicurarsi che la forma di rinforzo sia il più vicino possibile al pezzo da lavorare.
4. Posizionare il pezzo da lavorare tra gli utensili di piegatura e il blocco di arresto (10) come mostrato nella fig. 4.
5. Per limitare il campo di curvatura, inserire il bullone di arresto (11) nel foro corrispondente nell'anello esterno dell'angolo di curvatura come mostrato nella fig. 5.
6. Piegate il pezzo da lavorare tirando il manico verso di voi come mostrato nella fig. 5.

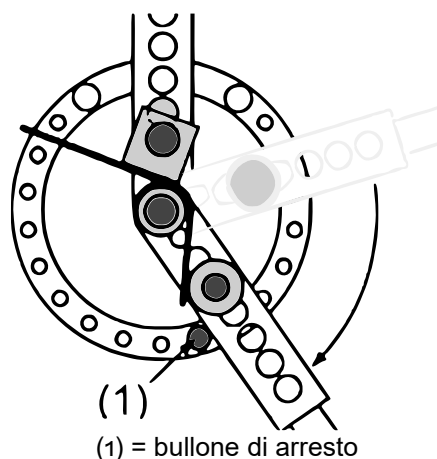


Figura 5: Esecuzione di una curvatura a raggio semplice

Esecuzione di una curvatura angolare semplice

1. Montare il bullone di supporto **(13)** e il blocco di curvatura angolare **(18)** sul supporto di piegatura **(4)** come mostrato nella fig. 6 e assicurarsi che il bullone di supporto del blocco sia montato il più vicino possibile al blocco di curvatura angolare.

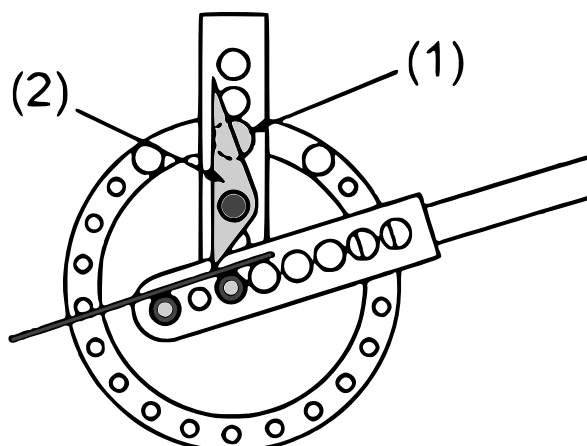


Figura 6: Montaggio per curvatura angolare semplice

Nº	Denominazione	Nº	Denominazione
1	Bullone di supporto	2	Blocco di curvatura angolare

2. A seconda dell'angolo desiderato e della relazione tra il blocco di curvatura angolare **(18)** e la leva della piegatrice **(15)**, scegliere due utensili di curvatura che supportino correttamente il pezzo in lavorazione contro il blocco di curvatura angolare e quindi installarli come mostrato nella fig. 7.

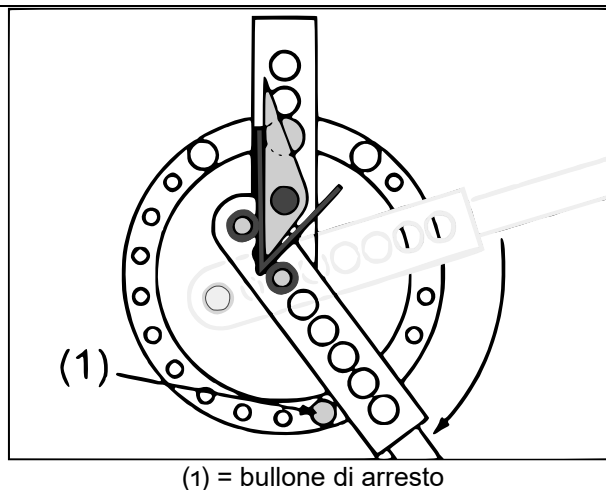


Figura 7: Esecuzione di una curvatura angolare semplice

3. Per limitare il campo di curvatura, inserire il bullone di arresto **(11)** nel foro corrispondente nell'anello esterno del supporto di curvatura **(4)** come mostrato nella fig. 7.
4. Tirare la leva nella vostra direzione per eseguire la curvatura.

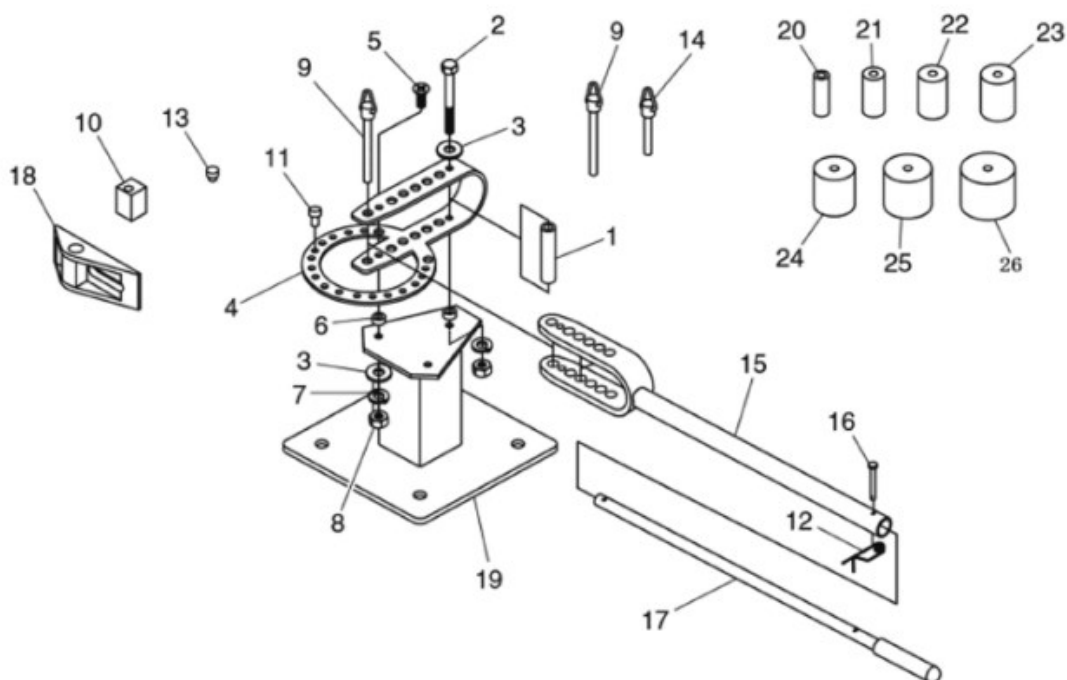
Dopo l'uso

Rimuovere eventuali residui prima di eseguire un'altra operazione di piegatura.

Manutenzione

- Si raccomanda di controllare le condizioni generali di ogni dispositivo prima dell'uso. Mantenere la macchina in buone condizioni seguendo un programma regolare di riparazione e manutenzione accurata (secondo le procedure raccomandate in questo manuale). Mantenere le impugnature pulite, asciutte e prive di olio e lubrificanti.
- Lubrificare regolarmente le parti mobili della piegatrice.
- Controllare regolarmente che la piegatrice non presenti parti danneggiate o usurate.

Vista esplosa ed elenco dei componenti



Nº	Denominazione	Qtà.	Nº	Denominazione	Qtà.
1	Distanziatore lungo M10×69	1	14	Perno di cerniera corto M15×75	1
2	Vite esagonale M10 1,5×120	1	15	Leva della piegatrice	1
3	Rondella piatta 10 mm	1	16	Perno a forcella	1
4	Supporto di piegatura	1	17	Manico	1
5	Vite piatta SCR-HDD M10 1,5×35	1	18	Blocco di curvatura angolare	1
6	Distanziatore corto M11×6	1	19	Base o supporto	1
7	Rondella a molla 10 mm	1	20	Utensile di curvatura 2,54 cm (1")	1
8	Dado esagonale	1	21	Utensile di curvatura 3,17 cm (1¼")	1
9	Perno lungo della cerniera M15×100	1	22	Utensile di curvatura 3,81 cm (1½")	1
10	Blocco di arresto	1	23	Utensile di curvatura 4,44 cm (1¾")	1
11	Bullone di arresto	1	24	Utensile di curvatura 5,08 cm (2")	1
12	Coppiglia a molla	1	25	Utensile di curvatura 6,35 cm (2½")	1
13	Bullone di supporto	1	26	Utensile di curvatura 7,62 cm (3")	1

Avvertenza importante:

La riproduzione, anche parziale, e qualsiasi uso commerciale di questo manuale sono ammessi solo previa autorizzazione scritta di WilTec Wildanger Technik GmbH.