

# Mode d'emploi

## Cintreuse de tôles 360° 61856

**XPO** the **tool**  
experts

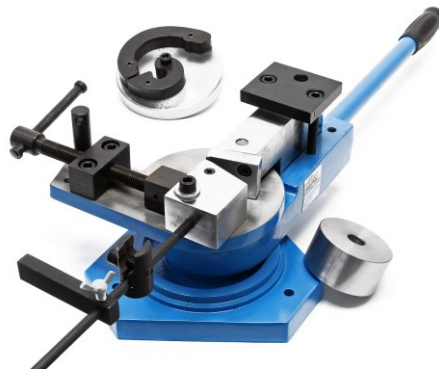


Illustration similaire, peut varier selon le modèle

Veillez lire et respecter le mode d'emploi et les consignes de sécurité avant la mise en service.

Sous réserve de modifications techniques !

En raison du développement constant, les illustrations, les étapes de fonctionnement ainsi que les données techniques peuvent varier légèrement.



Les informations contenues dans ce document sont susceptibles d'être modifiées sans préavis. Aucune partie de ce document ne peut être copiée ou reproduite sous une autre forme sans autorisation écrite préalable. Tous droits réservés.

La société WilTec Wildanger Technik GmbH décline toute responsabilité en cas d'erreurs dans ce manuel d'utilisation ou dans les schémas de raccordement.

Bien que WilTec Wildanger Technik GmbH ait tout mis en œuvre pour que ce manuel d'utilisation soit complet, précis et à jour, une marge d'erreur peut néanmoins subsister.

Si vous trouviez une erreur ou si vous désiriez nous communiquer des suggestions quant aux améliorations à apporter, n'hésitez pas à nous contacter. Vos messages seront les bienvenus !

Pour tout renseignement, écrivez-nous à l'adresse électronique suivante :

[service@wiltec.info](mailto:service@wiltec.info)

Ou bien utilisez le formulaire de contact qui figure dans le lien suivant :

<https://www.wiltec.de/contacts/>

La version actuelle de ce manuel d'utilisation est disponible dans plusieurs langues dans notre boutique en ligne. Cliquez sur le lien ci-dessous :

<https://www.wiltec.de/docsearch>

Pour un envoi par voie postale de vos réclamations, notre service après-vente se tient à votre disposition à l'adresse suivante :

WilTec Wildanger Technik GmbH  
Königsbenden 12  
52249 Eschweiler

Pour le retour de votre marchandise en vue d'un échange, d'une réparation ou autre, veuillez utiliser également l'adresse suivante. **Attention !** Ne renvoyez jamais la marchandise sans l'accord préalable de notre SAV. Autrement, l'envoi sera refusé à la réception.

Retourenabteilung  
WilTec Wildanger Technik GmbH  
Königsbenden 28  
52249 Eschweiler

À votre écoute et joignable via :

E-mail : **service@wiltec.info**  
Tél : +49 2403 977977-4 (équipe francophone)  
Fax : +49 2403 55592-15




---

## Introduction

Merci d'avoir opté pour ce produit de qualité. Afin de réduire tout risque de blessure, nous vous prions de toujours prendre quelques mesures de sécurité de base lors de l'utilisation de cet article. Veuillez lire attentivement ce manuel et vous assurer de l'avoir bien compris. Conservez ce mode d'emploi dans un lieu sûr.



## Consignes de sécurité

- Après réception, contrôlez si toutes les pièces sont présentes et intactes. Si des pièces sont manquantes ou endommagées, l'outil ne doit pas être utilisé.
-  Portez toujours un équipement de protection convenable (gants de protection, chaussures de travail, lunettes de protection, etc.). Les lunettes ordinaires sont insuffisantes en tant que lunettes de protection.
- Portez des vêtements appropriés. Ne portez ni vêtements trop larges ni bijoux et reliez les longs cheveux. Sinon, ils risquent d'être saisis par les pièces mobiles ce qui pourrait entraîner des blessures corporelles.
-  Portez des chaussures antidérapantes. Assurez-vous d'avoir une position sûre et stable et gardez toujours l'équilibre.
- Tenez votre espace de travail bien rangé et veillez à un éclairage suffisant. Des espaces de travail mal rangés et mal éclairés augmentent le risque d'accident. N'utilisez pas non plus l'appareil dans des zones humides ou mouillées et ne l'exposez pas à la pluie.
- Tenez les enfants et d'autres personnes éloignés de votre espace de travail.
- Stockez l'appareil non utilisé dans un endroit sec pour qu'il ne rouille pas. Assurez-vous que l'appareil est hors de la portée des enfants.
- Entretenez les outils soigneusement. Assurez-vous que les outils restent tachants et propres pour être les plus efficaces et les plus sûrs possible. Suivez les instructions relatives à l'huilage et à l'échange des accessoires.
- Assurez-vous que les poignées sont sèches, propres et enlevez-en toute trace d'huile et de graisse.
- Fixez les pièces à travailler convenablement quand vous les travaillez et assurez-vous d'avoir le contrôle à tout moment. Utilisez des pinces ou un étau pour sécuriser la pièce à travailler.
- Ne vous penchez pas trop en avant. Assurez-vous d'avoir toujours une position sûre et de pouvoir garder l'équilibre. Ne placez pas la main au-dessus ou à travers une machine en opération.
-  Tenez toutes les parties du corps éloignées des pièces mobiles. **Risque de blessures !**
- N'utilisez pas l'outil de force. Le travail sera meilleur et plus sûr si l'outil est employé pour les fins pour lesquelles il a été conçu.
- Choisissez le bon outil pour effectuer un travail. N'utilisez pas un outil ou un accessoire pour effectuer un travail pour lequel il n'a pas été conçu.
- Utilisez uniquement les accessoires recommandés. L'utilisation d'accessoires inconvenables augmente le risque de blessures.
- Contrôlez avant toute utilisation si l'outil est endommagé. De plus, les dispositifs de sécurité et les accessoires doivent également être contrôlés ; il faut vérifier s'ils fonctionnent correctement. Contrôlez si les pièces mobiles sont orientées correctement, si des cassures se sont produites, si le montage est correct ; vérifiez également si d'autres conditions qui pourraient avoir un impact sur le bon fonctionnement se sont produites. Un dispositif défectueux ou une autre partie endommagée doit être réparé correctement ou remplacé.
- N'utilisez pas l'outil si vous êtes sous l'influence de l'alcool, de drogues ou de médicaments qui altèrent la conscience.
- Ne vous placez jamais sur l'outil. Le renversement de l'outil peut entraîner de graves blessures corporelles et/ou des dommages matériels.

## Données techniques

<b>Matériau</b>		Fer de fonte			
<b>Force de pliage max.</b> ( $\frac{1}{2}$ cm <sup>2</sup> )		4,42 (28½ $\frac{1}{2}$ in <sup>2</sup> )			
<b>Angle de pliage</b> (°)		0–360			
<b>Poids</b> (kg)		23			
		<b>Matériau de la pièce à travailler</b>			
		<b>acier, fer</b>	<b>fer forgé</b>	<b>laiton, cuivre</b>	<b>aluminium</b>
<b>Capacités max.</b>	<b>plat</b> (mm)	30×8 (1½"×5¼")	30×6 (1½"×¼")	30×8 (1½"×5¼")	30×10 (1½"×3¼")
	<b>rond</b> (mm)	16 (5⁄8")	12 (15⁄32")	16 (5⁄8")	18 (2¾")
	<b>carré</b> (mm)	13×13 (½"×½")	10×10 (13⁄32"×13⁄32")	12×12 (15⁄32"×15⁄32")	15×15 (19⁄32"×19⁄32")

## Utilisation

### Informations générales

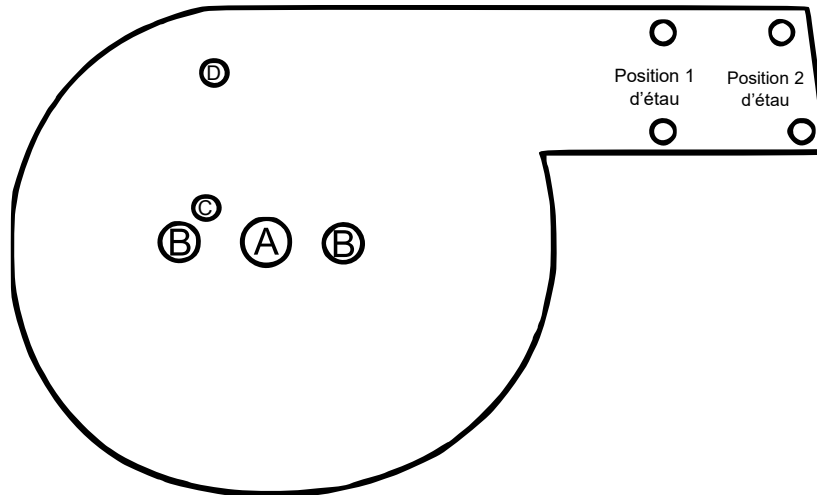
- Votre outil peut effectuer de nombreux types d'opérations de pliage. Les matériaux façonnables comprennent l'acier, le fer, le fer forgé, le laiton et l'aluminium.
- Pour déterminer la bonne configuration de l'outil, il est d'abord nécessaire de déterminer le type de pliage que vous voulez effectuer. Les paragraphes suivants décrivent comment vous obtiendrez des formes arrondies, des angles ou des spirales. Les numéros entre parenthèses se réfèrent aux numéros de référence sur l'éclaté.
- Si vous passez à une opération de pliage, veuillez prendre en considération le « retour élastique » de certains matériaux. Il faut alors surplier à un certain degré le matériau pour obtenir le degré de pliage souhaité. Différents matériaux ont différents degrés de retour élastique. Opérez un pliage d'essai pour savoir combien de retour élastique vous devez compenser.

**Remarque !** L'outil de pliage doit être monté sur une surface sûre avant l'utilisation.

### Pliage de formes arrondies

1. Assurez-vous que la plaque de montage de la matrice (**4**) est fixée à la plaque de montage de pliage de ressorts (**32**). Voir illustration 1 quant aux positions des trous requises pour obtenir une forme arrondie.
2. Assurez-vous que la butée (**2**) est desserrée.
3. Déplacez l'ensemble de l'étau (**5–9, 15**) vers l'arrière sur le support de la plaque de montage.
4. Vissez l'arbre de montage de la matrice de pliage rond (**28**) dans la plaque de montage.
5. Placez la matrice de pliage rond (**29**) sur la tige de montage.
6. Déplacez l'ensemble du bloc de pliage (**16, 17, 22–24**) complètement vers l'arrière. Vous devez éventuellement dévisser la plaque de verrouillage du bloc de pliage (**21**) en desserrant les vis à six pans (**20**). Ne fixez pas la plaque de verrouillage à ce moment.
7. Placez la butée contre la matrice de pliage rond et fermez l'étau pour qu'il serre fermement la pièce à travailler contre la matrice.
8. Déplacez le bloc de pliage jusqu'à ce qu'il repose contre la pièce à travailler et que sa plaque avant (**16**) s'aligne parfaitement avec la surface de l'étau (**8**). Fixez le bloc de pliage en serrant les deux vis.
9. Servez-vous de la poignée (**27**) pour déplacer le bloc de pliage vers la gauche jusqu'à ce que vous ayez obtenu l'angle de pliage souhaité. Pensez au retour élastique qu'il faut prendre en considération.
10. Si vous voulez répéter des pliages due même angle, déplacez la butée à la position où vous avez fini le pliage et serrez-la.

11. Si vous voulez obtenir un anneau complet de 360°, vous devez veiller à serrer l'extrémité de votre pièce à travailler entre l'étau et la matrice. Pliez votre pièce sur un pourtour entier et coupez ce qui dépasse.
12. Pour obtenir des ressorts, desserrez la butée (**2**) et soulevez légèrement la pièce à façonner tout en la pliant autour de la matrice. En commençant et en finissant un ressort, faites un anneau complet de 360° comme c'est décrit à l'étape 11.



**Figure 1** : Positions des trous pour fixer la matrice. Les trous plus sombres sont filetés.

N°	Description	N°	Description
<b>A</b>	Insérez ici l'arbre de montage de la matrice de pliage rond.	<b>C</b>	Insérez ici la goupille à ressort de la matrice plie-angles.
<b>B</b>	Insérez ici les vis à six pans.	<b>D</b>	Insérez ici la vis à six pans de la matrice plie-angles.

### *Pliage d'angles*

1. Assurez-vous que la plaque de montage de la matrice (**4**) est fixée à la plaque de montage de pliage de ressorts (**32**). Voir illustration 1 quant aux positions des trous requises pour obtenir une forme arrondie.
2. Assurez-vous que la butée (**2**) est desserrée.
3. Déplacez l'élément de l'étau (**5-9, 15**) à l'avant sur le support de la plaque de montage.
4. Insérez la goupille à ressort (**19**) de la matrice plie-angles (**13**) dans le petit trou sans filetage de la plaque de montage.
5. Fixez la matrice plie-angles en vissant la vis à six pans (**18**) dans le petit trou fileté de la plaque de montage.
6. Repoussez complètement l'élément du bloc de pliage (**16, 17, 22-24**). Vous devez éventuellement desserrer la plaque de verrouillage du bloc de pliage (**21**) en desserrant les deux vis à six pans (**20**). Ne fixez pas la plaque de verrouillage à ce moment.
7. Placez la butée contre la matrice plie-angles et fermez l'étau pour qu'il serre fermement la pièce à travailler contre la matrice.
8. Déplacez le bloc de pliage jusqu'à ce qu'il repose contre la pièce à travailler et que sa plaque avant (**16**) s'aligne parfaitement avec la surface de l'étau (**8**). Fixez le bloc de pliage en serrant les deux vis.
9. Servez-vous de la poignée (**27**) pour déplacer le bloc de pliage vers la gauche jusqu'à ce que vous ayez obtenu l'angle de pliage souhaité. Pensez au retour élastique qu'il faut prendre en considération.
10. Pour répéter des pliages d'un angle de 90°, utilisez l'élément rapporteur (**10-12**). Vissez l'arbre de l'élément rapporteur (**11**) dans la matrice. Faites glisser la butée de l'élément rapporteur (**10**) sur l'arbre et dans la position souhaitée (en fonction de la longueur de votre pièce à travailler) pour « arrêter » le pliage au bon endroit.
11. Si vous voulez répéter des pliages du même angle (sauf les 90°), utilisez la butée (**2**).

### Pliage de ressorts

1. Retirez la plaque de montage de la matrice (4) en dévissant et retirant les vis à six pans. Des-serrez la butée (2).
2. Repoussez entièrement l'élément du bloc de pliage (16, 17, 22-24). Retirez la plaque avant du bloc de pliage (16) en dévissant la vis à six pans correspondante (17), ce qui dégagera le pivot (22) du bloc de pliage.  
**Voir illustration 2 pour les étapes 3, 4 et 8**
3. Fixez le disque de montage de la matrice plie-ressorts (32) à l'aide de deux vis à six pans (position 1).
4. Insérez la goupille à ressort (25) de la matrice « A » plie-ressorts (31) dans le trou 3 et fixez la longue vis à six pans (26) à la position 2.  
**Voir illustration 3 pour les étapes 5 et 7**
5. Insérez la pièce à plier dans le trou de la matrice « A » (31).
6. Avancez l'élément du bloc de pliage jusqu'à ce qu'il entre en contact avec la pièce à travailler et fixez-le en position.
7. Pliez la pièce à travailler jusqu'à ce que la partie à façonner se trouve à peu près à la goupille (« pin », marquée par un « P » dans l'illustration).
8. Insérez maintenant dans les trous 4 et 5 les goupilles à ressort (25) de la matrice « B » plie-ressorts (30).
9. Terminez le pliage en entourant complètement les matrices.

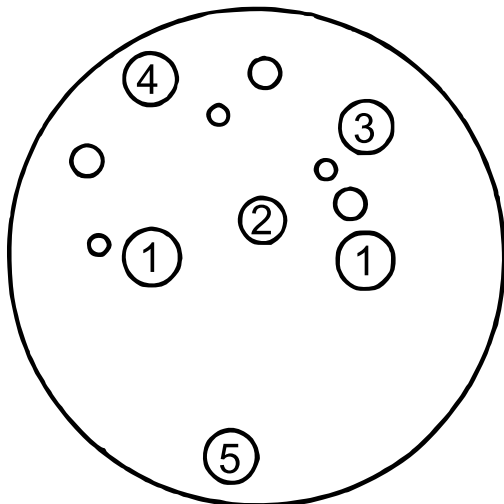


Figure 2

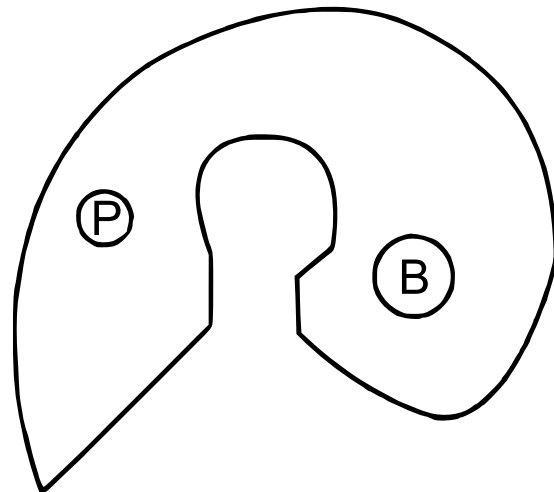
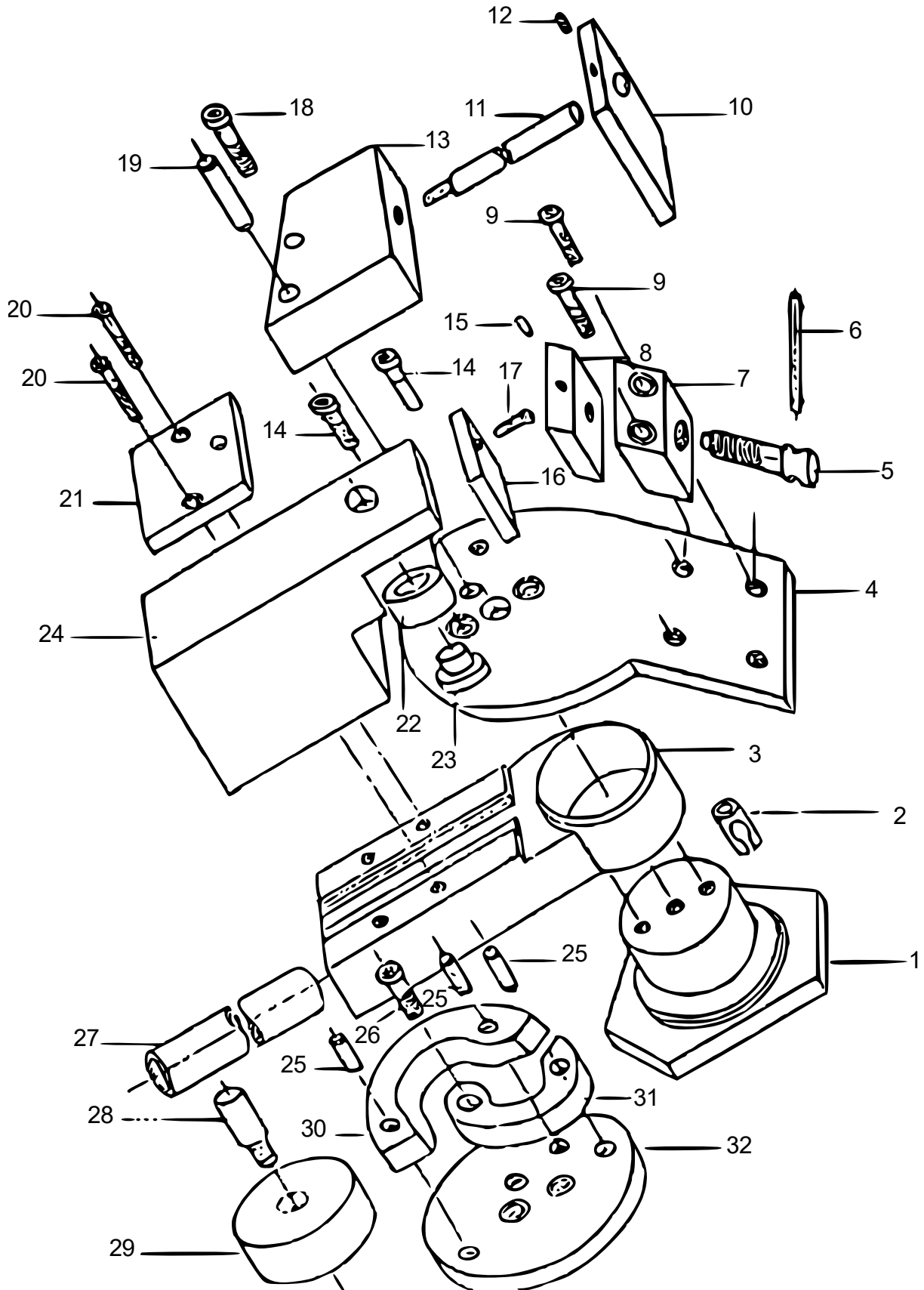


Figure 3

**Vue éclatée et liste des pièces**





Nº	Dénomination	Qté	Nº	Dénomination	Qté
1	Base	1	17	Vis à six pans	1
2	Butée	1	18	Vis à six pans	1
3	Corps	1	19	Goupille à ressort	1
4	Plaque de montage de la matrice	1	20	Vis à six pans	2
5	Vis actionnant l'étau	1	21	Plaque de verrouillage du bloc de pliage	1
6	Poignée de l'étau	1	22	Pivot du bloc de pliage	1
7	Base de l'étau	1	23	Arbre du bloc de pliage	1
8	Avant de l'étau	1	24	Bloc de pliage	1
9	Vis à six pans	2	25	Goupille à ressort	3
10	Butée de l'élément rapporteur	1	26	Vis à six pans	1
11	Arbre de l'élément rapporteur	1	27	Poignée	1
12	Vis de blocage de l'élément rapporteur	1	28	Arbre de la matrice de pliage rond	1
13	Matrice plie-angles	1	29	Matrice de pliage rond	1
14	Vis à six pans	2	30	Matrice « B » plie-ressorts	1
15	Vis de verrouillage	1	31	Matrice « A » plie-ressorts	1
16	Plaque avant du bloc de pliage	1	32	Disque de montage de la matrice plie-ressorts	1

Avis important :

Toute reproduction et toute utilisation à des fins commerciales, même partielle de ce mode d'emploi, ne sont autorisées qu'avec l'accord préalable de la société WilTec Wildanger Technik GmbH.