

# Bedienungsanleitung

## Elektrohobel

6186g

**XPO** <sup>the</sup> **tool**  
experts



Abbildung ähnlich, kann je nach Modell abweichen

Bitte lesen und beachten Sie vor der Inbetriebnahme die Bedienungsanleitung und Sicherheitshinweise!

Technische Änderungen vorbehalten!

Durch stetige Weiterentwicklungen können Abbildungen, Funktionsschritte und technische Daten geringfügig abweichen.



Die in diesem Dokument enthaltenen Informationen können sich jederzeit ohne vorherige Ankündigung ändern. Kein Teil dieses Dokuments darf ohne die vorherige schriftliche Einwilligung kopiert oder in sonstiger Form vervielfältigt werden. Alle Rechte bleiben vorbehalten.

Die WilTec Wildanger Technik GmbH übernimmt keine Haftung für eventuelle Fehler in diesem Benutzerhandbuch oder den Anschlussdiagrammen.

Obwohl die WilTec Wildanger Technik GmbH die größtmöglichen Anstrengungen unternommen hat, um sicherzustellen, dass dieses Benutzerhandbuch vollständig, fehlerfrei und aktuell ist, können Fehler nicht ausgeschlossen werden.

Sollten Sie einen Fehler gefunden haben oder uns einen Vorschlag zur Verbesserung mitteilen wollen, dann freuen wir uns darauf von Ihnen zu hören.

Schreiben Sie uns eine E-Mail an:

[service@wiltec.info](mailto:service@wiltec.info)

oder verwenden Sie unser Kontaktformular:

<https://www.wiltec.de/contacts/>

Die aktuelle Version dieser Anleitung in mehreren Sprachen finden Sie in unserem Onlineshop unter:

<https://www.wiltec.de/docsearch>

Unsere Postadresse lautet:

WilTec Wildanger Technik GmbH  
Königsbenden 12  
52249 Eschweiler

Für die Rücksendung Ihrer Ware zum Umtausch, zur Reparatur oder für andere Zwecke verwenden Sie bitte die folgende Adresse. Achtung! Um einen reibungslosen Ablauf Ihrer Reklamation oder Ihrer Rückgabe zu gewährleisten, kontaktieren Sie vor der Rücksendung unbedingt unser Serviceteam.

Retourenabteilung  
WilTec Wildanger Technik GmbH  
Königsbenden 28  
52249 Eschweiler

E-Mail: **service@wiltec.info**

Tel: +49 2403 55592-0

Fax: +49 2403 55592-15

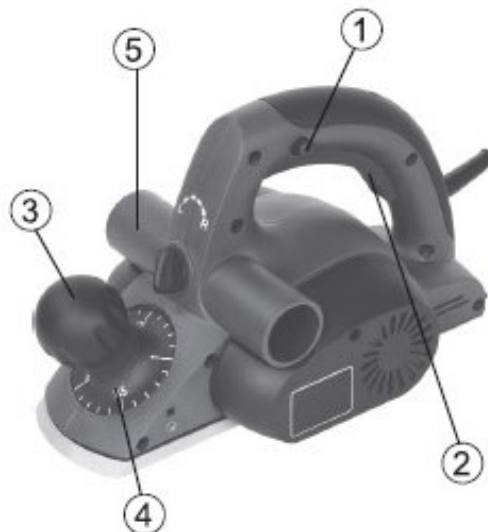
## Einleitung

Vielen Dank, dass Sie sich zum Kauf dieses Qualitätsproduktes entschieden haben. Um das Verletzungsrisiko zu minimieren, bitten wir Sie, stets einige grundlegende Sicherheitsvorkehrungen zu treffen, wenn Sie dieses Produkt verwenden. Bitte lesen Sie diese Bedienungsanleitung sorgfältig durch und vergewissern Sie sich, dass Sie sie verstanden haben. Bewahren Sie diese Bedienungsanleitung gut auf.

## Allgemeine Hinweise

Dieses Werkzeug ist zum Hobeln von Holzwerkstoffen wie Balken und Brettern bestimmt; es eignet sich auch zum Abschrägen von Kanten und zum Falzen.

## Hauptbauteile



Nr.	Bezeichnung	Nr.	Bezeichnung
1	Sicherheitsschalter	4	Anzeige der Hobeltiefe
2	Ein/Aus-Schalter	5	Stauböffnung
3	Knopf zur Einstellung der Hobeltiefe		

## Sicherheitshinweise

**ACHTUNG:** Lesen Sie alle in dieser Bedienungsanleitung aufgeführten Informationen, Anweisungen und Hinweise aufmerksam durch und vergewissern Sie sich, Sie verstanden zu haben. Ein Nichtbefolgen der in dieser Gebrauchsanweisung aufgeführten Anweisungen kann zu Stromschlag oder Brand führen und somit nicht nur das Gerät und dessen Umgebung beschädigen, sondern auch den Anwender und andere Personen lebensgefährlich verletzen. Die Maschine besitzt eine Doppelisolation nach EN50144, daher ist Erdung nicht erforderlich.

### *Sicherheit im Arbeitsbereich*

- Halten Sie den Arbeitsbereich stets sauber und stellen Sie sicher, dass er gut ausgeleuchtet ist. Dunkle und unaufgeräumte Arbeitsplätze erhöhen die Unfallgefahr.



- Verwenden Sie elektrische Werkzeuge niemals in der Nähe entflammbarer oder explosiver Flüssigkeiten, Gase oder Stäube. Die Arbeit mit elektrischen Werkzeugen verursacht Funken, die Brände oder Explosionen auslösen können.
- Stellen Sie sicher, dass Kinder und unbefugte Personen dem Arbeitsbereich fernbleiben. Ablenkungen können dazu führen, dass der Bediener das Elektrowerkzeug nicht mehr beherrscht und dadurch Unfällen entstehen.

### *Elektrische Sicherheit*

- Die Stecker eines Elektrowerkzeugs müssen stets zu der vorhandenen Steckdose passen. Verändern Sie niemals den Stecker eines Elektrowerkzeugs und verwenden Sie keine Adapter an geerdeten Elektrowerkzeugen. Passende und unveränderte Stecker und Steckdosen verringern die Gefahr von Stromschlägen, die schwere oder sogar tödlichen Verletzungen verursachen können.
- Vermeiden Sie, während Sie ein Elektrowerkzeug verwenden, den Kontakt mit geerdeten Objekten wie Rohren, Heizkörpern oder Kühlschränken, da die Erdung zu einer erhöhten Stromschlaggefahr führt.
- Setzen Sie ein Elektrowerkzeug nicht dem Regen, anderen Wasserquellen oder hoher Luftfeuchtigkeit aus. In das Werkzeug eindringendes Wasser erhöht die Stromschlaggefahr.
- Behandeln Sie das Netzkabel mit Vorsicht. Benutzen Sie es niemals, um das Gerät zu tragen, und ziehen Sie nicht daran den Stecker aus der Steckdose. Zudem sollte das Kabel immer von heißen und scharfkantigen Oberflächen sowie von beweglichen Teilen ferngehalten werden. Ein beschädigtes oder verknotetes Kabel erhöht die Stromschlaggefahr.

### *Persönliche Sicherheit*

- Richten Sie bei der Verwendung eines Elektrowerkzeugs stets Ihre volle Aufmerksamkeit auf Ihre Tätigkeit und verwenden Sie es mit gesundem Menschenverstand. Verwenden Sie kein Elektrowerkzeug, wenn Sie müde sind oder unter dem Einfluss von Alkohol, Rausch- oder Arzneimitteln stehen. Ein Augenblick der Unachtsamkeit bei der Arbeit mit einem Elektrowerkzeug kann zu schweren Verletzungen führen.
- Tragen Sie beim Gebrauch dieses Werkzeugs stets eine Schutzbrille. Das Tragen einer entsprechenden Sicherheitskleidung (Gehörschutz, Sicherheitsschuhe, Helm usw.) verringert die Verletzungsgefahr.
- Entfernen Sie vor dem Gebrauch eines elektrischen Werkzeugs alle Einstellschlüssel, da diese sonst schwere Verletzungen verursachen können, wenn sie an einem Werkzeugteil hängen, das sich zu bewegen beginnt.
- Stellen Sie stets sicher, dass Sie einen festen, sicheren Stand haben und sich nicht zu weit nach vorn lehnen. Ein fester Stand erleichtert die Beherrschung des Werkzeugs und verringert somit die Unfallgefahr.
- Kleiden Sie sich Ihrer Tätigkeit entsprechend und tragen Sie weder zu weite Kleidung noch Schmuck; tragen Sie langes Haar nicht offen. Das Tragen von weiter Kleidung, von Schmuck oder offenen langen Haaren kann zu schweren Verletzungen führen, wenn sich Kleidung oder Haare in der Maschine verfangen.
- Wenn Geräte Staubsammel- und -absaugeinrichtungen zur Verfügung haben, sollten Sie darauf achten, dass diese sicher befestigt worden sind. Die Verwendung dieser Teile verringert die Verletzungsgefahr und die Gefahr von Schäden, die durch Staubteilchen hervorgerufen werden.

### *Nutzung und Pflege von Elektrowerkzeugen*

- Benutzen Sie elektronische Werkzeuge nur für Arbeiten, für die diese ausgelegt sind. Elektrowerkzeuge arbeiten sicherer und effektiver, wenn sie im Rahmen ihrer vorgesehenen Funktion benutzt werden.
- Verwenden Sie das Werkzeug nicht, wenn der Ein-/Ausschalter nicht richtig funktioniert. Ein elektrisches Werkzeug, das nicht richtig ein- oder ausgeschaltet werden kann, muss instandgesetzt werden.



- Vergewissern Sie sich, dass das Werkzeug ausgeschaltet ist, bevor Sie Einstellungen vornehmen, Aufsätze wechseln oder es lagern. Dies verringert die Gefahr von Unfällen durch ungewolltes Starten des Elektrowerkzeugs.
- Bewahren Sie Werkzeuge stets außerhalb der Reichweite von Kindern und ungeschultem Personal auf.
- Warten Sie Elektrowerkzeuge regelmäßig und stellen Sie sicher, dass bewegliche Teile nicht klemmen. Sollte das Werkzeug beschädigt sein, lassen Sie es von einem ausgebildeten Fachmann instandsetzen. Viele Unfälle werden durch schlecht gewartete Werkzeuge verursacht.
- Sorgen Sie dafür, dass Schneidwerkzeuge scharf und sauber. Richtig gewartete Schneidwerkzeuge sind sicherer und effektiver.
- Verwenden Sie Werkzeuge und Aufsätze entsprechend der in dieser Anleitung aufgeführten Instruktionen. Nichtbeachtung erhöht die Unfallgefahr erheblich.

### *Instandsetzung*

Instandsetzungsarbeiten sollten ausschließlich von einer geschulten und zugelassenen Person durchgeführt werden. Benutzen Sie keine beschädigten Elektrowerkzeuge und stellen Sie sicher, dass nur Originalteile zum Ersetzen beschädigter Bauteile verwendet werden. Führen Sie Instandsetzungen auf keinen Fall selbst durch, wenn Sie nicht über die entsprechende Fähigkeit verfügen.

### *Sicherheitsanweisungen für den Umgang mit Elektrohebeln*

- Vermeiden Sie Beschädigungen durch Schrauben, Nägel u. Ä. am Werkstück; entfernen Sie diese vor Arbeitsbeginn.
- Halten Sie das Kabel immer von den sich drehenden Teilen des Werkzeugs fern; führen Sie das Kabel nach hinten vom Werkzeug weg.
- Vor dem Absetzen des Werkzeugs muss die Messerrolle zum Stillstand gekommen sein (eine freiliegende Klinge kann in die Oberfläche eindringen, wodurch Sie die Beherrschung über das Gerät verlieren und sich ernstlich verletzen könnten).
- Bei Benutzung von Verlängerungskabeln ist darauf zu achten, dass das Kabel völlig abgerollt ist und eine Kapazität von 16 A hat.
- Im Falle eines ungewöhnlichen Verhaltens oder Auftretens von Fremdgeräuschen schalten Sie das Werkzeug sofort aus und ziehen Sie den Stecker.
- Die einwandfreie Funktion des Werkzeugs kann nur dann zugesichert werden, wenn Originalzubehör verwendet wird und keine eigenständigen baulichen Veränderungen am Gerät vorgenommen worden sind.
- Der Benutzer dieses Werkzeugs muss volljährig sein oder sich unter der Aufsicht eines für den Anwender verantwortlichen und mit dem Gerät vertrauten Erwachsenen befinden.
- Der Geräuschpegel beim Arbeiten kann 85 dB (A) überschreiten; tragen Sie stets Gehörschutz.
- Tragen Sie eine Staubschutzmaske beim Bearbeiten von Materialien, bei denen gesundheitsgefährdender Staub entsteht; machen Sie sich vorher über die zu bearbeitenden Materialien kundig.
- Wird bei der Arbeit das Kabel beschädigt oder durchtrennt, berühren Sie das Kabel nicht und ziehen Sie umgehend den Netzstecker.
- Verwenden Sie das Werkzeug niemals mit einem beschädigten Kabel und versuchen Sie nicht, das Kabel instand zu setzen. Lassen Sie es stattdessen von einem qualifizierten Elektrofachmann ersetzen.
- Stellen Sie stets sicher, dass die Spannung des vorhandenen Versorgungsnetzes mit der auf dem Typenschild des Werkzeugs angegebenen Spannung übereinstimmt (mit 230 V oder 240 V beschriftete Werkzeuge können auch an 220 V betrieben werden).
- Schalten Sie, wenn der Späneauslassstutzen durch Späne verstopft ist, zuerst das Werkzeug aus. Überzeugen Sie sich dann davon, dass alle beweglichen Teile vollständig zum Stillstand gekommen sind und ziehen Sie den Netzstecker. Beheben Sie **erst dann** die durch die Späne verursachte Verstopfung.
- Vergewissern Sie sich vor Benutzung des Werkzeugs, dass die Messer sich drehen, ohne sich gegenseitig oder andere Teile zu berühren.
- Fassen Sie nicht in die sich drehenden Messer und vergewissern Sie sich, dass alle beweglichen Teile zum Stillstand gekommen sind, bevor Sie versuchen, etwaige durch verkantetes Material hervorgerufene Probleme zu beheben.



- Ziehen Sie grundsätzlich den Netzstecker, bevor Sie Änderungen an den Einstellungen oder einen Wechsel des Zubehörs vornehmen.

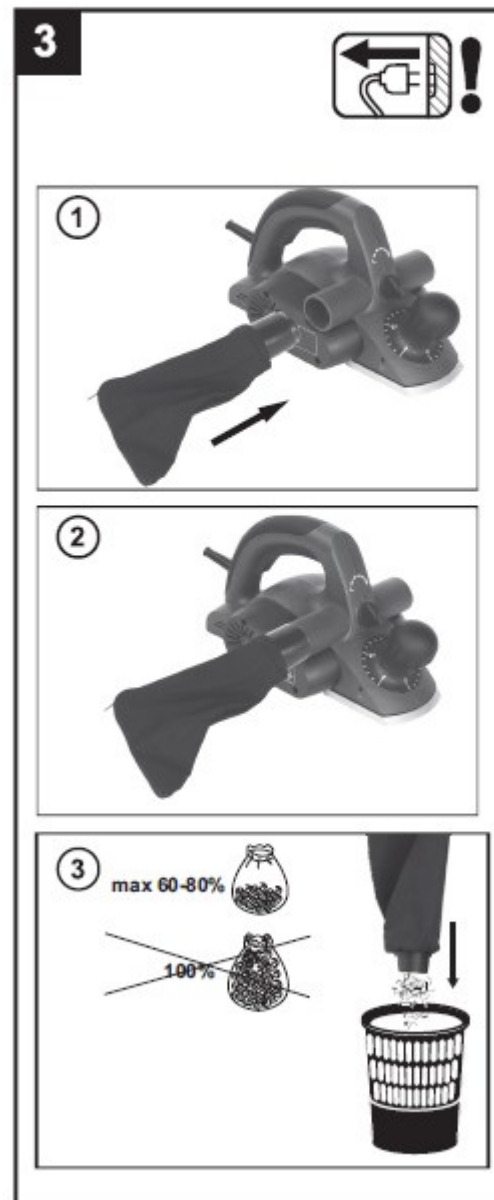
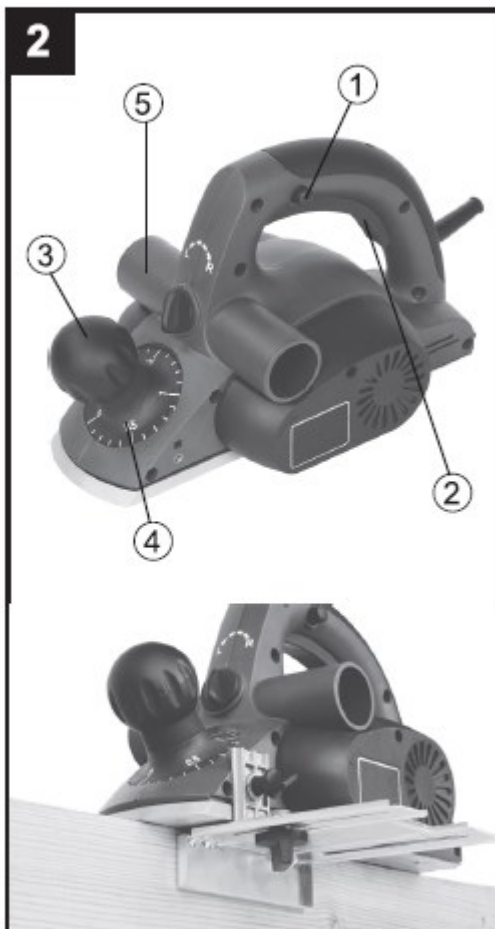
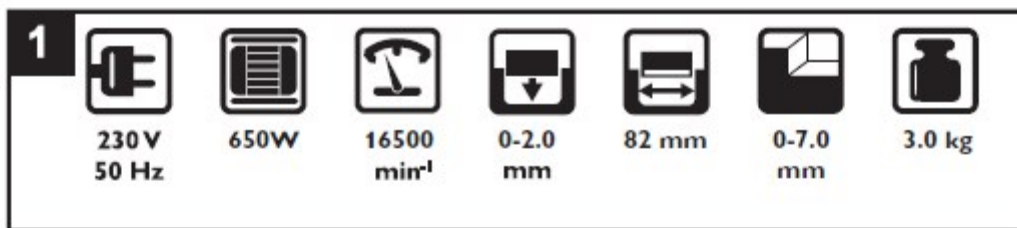
### Wartung

- Trennen Sie die Maschine immer vom Netz und warten Sie, bis alle beweglichen Teile zum Stillstand gekommen sind, bevor Sie Reinigungs- oder Wartungsarbeiten ausführen.
- Unsere Maschinen sind so entworfen, dass sie lange Zeit problemlos und mit minimaler Wartung funktionieren können. Sie verlängern die Lebensdauer Ihres Geräts, indem Sie es regelmäßig mit einem weichen Tuch, vorzugsweise nach jedem Einsatz, reinigen. Halten Sie die Lüfterslitze frei von Staub und Schmutz und entfernen Sie hartnäckigen Schmutz mit einem weichen, mit Seifenwasser angefeuchteten Tuch. Verwenden Sie keine Lösungsmittel wie Benzin, Alkohol oder Ammoniak. Derartige Stoffe beschädigen die Kunststoffteile.
- Das Gerät benötigt keine zusätzliche Schmierung. Wenden Sie sich bei Defekten zur Erhaltung eines Ersatzteils an den Hersteller.

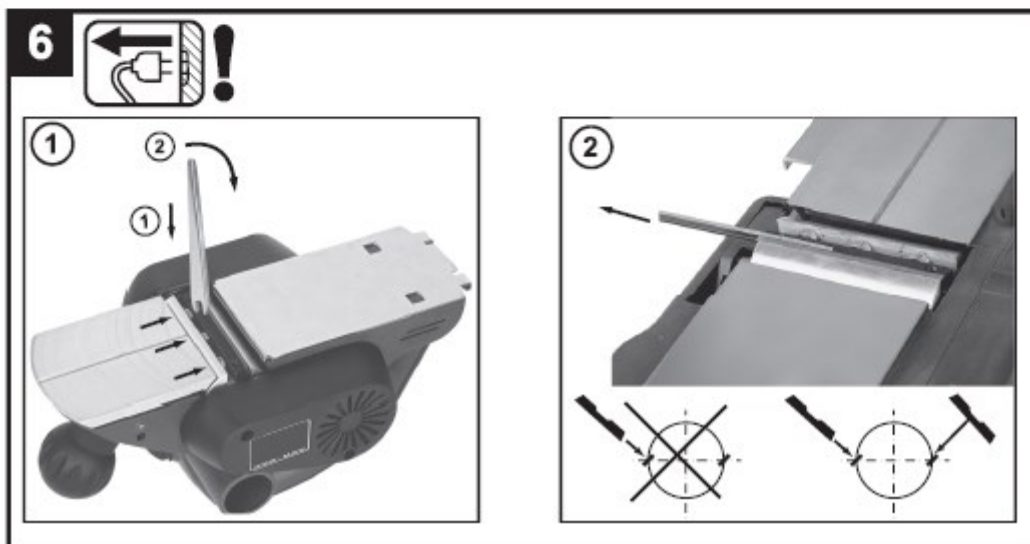
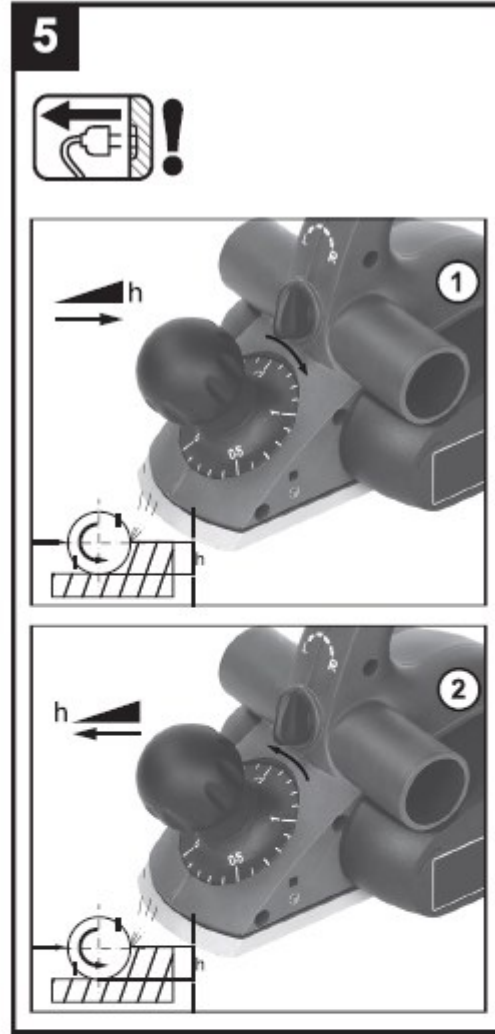
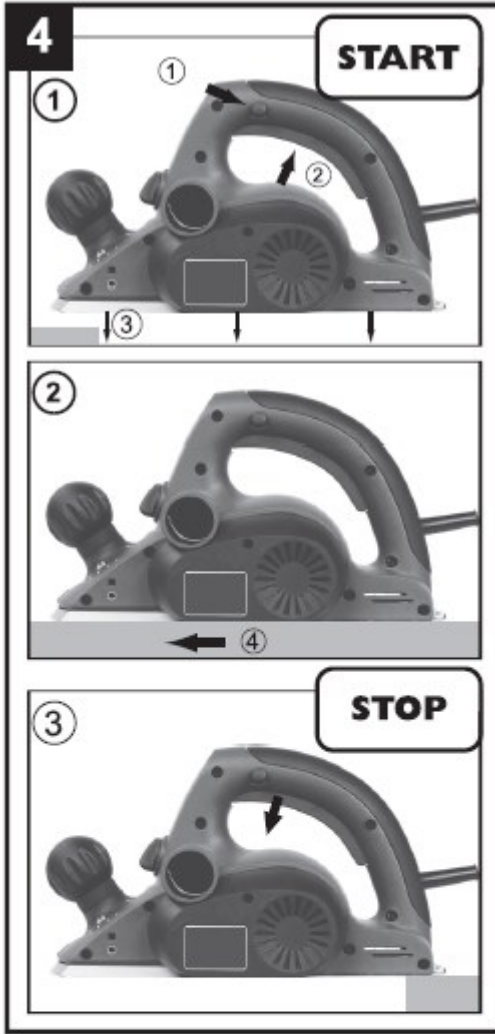
### Technische Angaben

<b>Stromversorgung</b>	230 V, 50 Hz
<b>Leistungsaufnahme (W)</b>	750
<b>Größe (mm)</b>	170 × 355 × 190
<b>Hobelbreite (mm)</b>	82
<b>Spantiefe (mm)</b>	2
<b>Falztiefe (mm)</b>	15
<b>Kabellänge (m)</b>	3
<b>Gewicht (kg)</b>	3,5

Abbildungen









## Vorschriften zur Entsorgung

Die EU-Richtlinie über die Entsorgung von Elektro-Altgeräten (WEEE, 2012/19/EU) wurde mit dem Elektro-Gesetz umgesetzt.

Alle von der WEEE betroffenen WilTec Elektro-Geräte, sind mit dem Symbol einer durchgestrichenen Mülltonne gekennzeichnet worden. Dieses Symbol besagt, dass dieses Gerät nicht über den Hausmüll entsorgt werden darf.

Bei der deutschen Registrierungsstelle EAR hat sich die Firma WilTec Wildanger Technik GmbH unter der WEEE-Registrierungsnummer DE45283704 registrieren lassen.

Entsorgung von gebrauchten elektrischen und elektronischen Geräten (Anzuwenden in den Ländern der Europäischen Union und anderen europäischen Ländern mit einem separaten Sammelsystem für diese Geräte). Das Symbol auf dem Produkt oder seiner Verpackung weist darauf hin, dass dieses Produkt nicht als normaler Haushaltsabfall zu behandeln ist, sondern an einer Annahmestelle für das Recycling von elektrischen und elektronischen Geräten abgegeben werden muss. Durch Ihren Beitrag zum korrekten Entsorgen dieses Produkts schützen Sie die Umwelt und die Gesundheit Ihrer Mitmenschen. Umwelt und Gesundheit werden durch falsches Entsorgen gefährdet.



Materialrecycling hilft den Verbrauch von Rohstoffen zu verringern.

Weitere Informationen über das Recycling dieses Produkts erhalten Sie von Ihrer Gemeinde, den kommunalen Entsorgungsbetrieben oder dem Geschäft, in dem Sie das Produkt gekauft haben.

Anschrift:  
WilTec Wildanger Technik GmbH  
Königsbenden 12 / 28  
D-52249 Eschweiler

Wichtiger Hinweis:

Nachdruck, auch auszugsweise, und jegliche kommerzielle Nutzung, auch von Teilen der Anleitung, nur mit schriftlicher Genehmigung, der WilTec Wildanger Technik GmbH.