

# Mode d'emploi

## Rabot électrique 6186g

**XPO** <sup>the</sup> **tool**  
experts



Illustration similaire, peut varier selon le modèle

Veuillez lire et respecter le mode d'emploi et les consignes de sécurité avant la mise en service.

Sous réserve de modifications techniques !

En raison du développement constant, les illustrations, les étapes de fonctionnement ainsi que les données techniques peuvent varier légèrement.



Les informations contenues dans ce document sont susceptibles d'être modifiées sans préavis. Aucune partie de ce document ne peut être copiée ou reproduite sous une autre forme sans autorisation écrite préalable. Tous droits réservés.

La société WilTec Wildanger Technik GmbH décline toute responsabilité en cas d'erreurs dans ce manuel d'utilisation ou dans les schémas de raccordement.

Bien que WilTec Wildanger Technik GmbH ait tout mis en œuvre pour que ce manuel d'utilisation soit complet, précis et à jour, une marge d'erreur peut néanmoins subsister.

Si vous trouviez une erreur ou si vous désiriez nous communiquer des suggestions quant aux améliorations à apporter, n'hésitez pas à nous contacter. Vos messages seront les bienvenus !

Pour tout renseignement, écrivez-nous à l'adresse électronique suivante :

[service@wiltec.info](mailto:service@wiltec.info)

Ou bien utilisez le formulaire de contact qui figure dans le lien suivant :

<https://www.wiltec.de/contacts/>

La version actuelle de ce manuel d'utilisation est disponible dans plusieurs langues dans notre boutique en ligne. Cliquez sur le lien ci-dessous :

<https://www.wiltec.de/docsearch>

Pour un envoi par voie postale de vos réclamations, notre service après-vente se tient à votre disposition à l'adresse suivante :

WilTec Wildanger Technik GmbH  
Königsbenden 12  
52249 Eschweiler

Pour le retour de votre marchandise en vue d'un échange, d'une réparation ou autre, veuillez utiliser également l'adresse suivante. **Attention !** Ne renvoyez jamais la marchandise sans l'accord préalable de notre SAV. Autrement, l'envoi sera refusé à la réception.

Retourenabteilung  
WilTec Wildanger Technik GmbH  
Königsbenden 28  
52249 Eschweiler

À votre écoute et joignable via :

E-mail : **service@wiltec.info**  
Tél : +49 2403 977977-4 (équipe francophone)  
Fax : +49 2403 55592-15

---

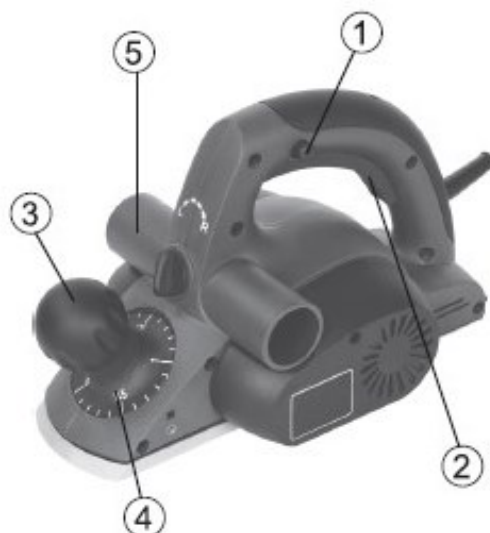
## Introduction

Merci d'avoir opté pour ce produit de qualité. Afin de réduire tout risque de blessure, nous vous prions de toujours prendre quelques mesures de sécurité de base lors de l'utilisation de cet article. Veuillez lire attentivement ce manuel et vous assurer de l'avoir bien compris. Conservez ce mode d'emploi dans un lieu sûr.

## Instructions générales

Cet outil est conçu pour le rabotage des matériaux en bois, tels que des poutres et des planches ; il est également approprié pour chanfreiner et pour faire des feuillures.

## Principaux composants



Nº	Dénomination	Nº	Dénomination
1	Interrupteur de sécurité	4	Indicateur de la profondeur de rabotage
2	Interrupteur marche/arrêt	5	Sortie poussière
3	Bouton de réglage de la profondeur de rabotage		

## Consignes de sécurité

**ATTENTION :** Lisez attentivement toutes les informations, instructions et notes figurant dans ce mode d'emploi et assurez-vous de les avoir bien comprises. Le non-respect des instructions données dans ce mode d'emploi peut entraîner des décharges électriques ou un incendie et donc non seulement endommager l'appareil et son environnement, mais aussi causer des blessures mortelles à l'utilisateur et à d'autres personnes. La machine est doublement isolée conformément à la norme EN50144 ; un fil de mise à la terre n'est pas donc pas nécessaire.

### Sécurité sur le lieu de travail

- Gardez toujours la zone de travail propre et assurez-vous qu'elle soit bien éclairée. L'obscurité et le désordre sur les lieux de travail augmentent le risque d'accident.
- N'utilisez jamais d'outils électriques à proximité de liquides, de gaz ou de poussières inflammables ou explosifs. Le travail avec des outils électriques provoque des étincelles qui peuvent déclencher des incendies ou des explosions.
- Veillez à ce que les enfants et les personnes non autorisées ne s'approchent pas de la zone de travail. Les distractions lors de l'utilisation d'outils électriques peuvent entraîner une perte de contrôle et provoquer des accidents.



### *Sécurité électrique*

- Les fiches des outils électriques doivent toujours correspondre aux prises existantes. Ne modifiez ou n'altérez jamais la fiche d'un outil électrique ou n'utilisez jamais d'adaptateur avec des outils électriques de type terre. Des prises de courant assorties et non modifiées réduisent le risque de choc électrique, qui peut entraîner des blessures graves, voire la mort.
- Évitez tout contact avec des objets mis à la terre, tels que les tuyaux, les radiateurs ou les réfrigérateurs, lorsque vous utilisez des outils électriques, car la mise à la terre crée un risque accru de choc électrique.
- N'exposez pas les outils électriques à la pluie, à d'autres sources d'eau ou à une forte humidité. L'eau qui pénètre dans l'outil augmente le risque de choc électrique.
- Manipulez le cordon d'alimentation avec précaution. Ne l'utilisez jamais pour transporter l'outil ou pour tirer dessus afin de débrancher la fiche de la prise de courant. En outre, gardez toujours le cordon à l'écart des surfaces chaudes et pointues et des pièces mobiles. Un cordon endommagé ou noué augmente le risque de choc électrique.

### *Sécurité personnelle*

- Lorsque vous utilisez un outil électrique, restez toujours concentré et alerte et faites preuve de bon sens. N'utilisez pas d'outils électriques lorsque vous êtes fatigué ou sous l'influence de l'alcool, de substances intoxicantes ou de drogues. Un moment d'inattention peut entraîner des blessures graves lors du travail avec des outils électriques.
- Portez toujours des lunettes de sécurité lorsque vous utilisez cet outil. Le port de vêtements de sécurité appropriés (protection auditive, chaussures de sécurité, casque, etc.) réduit le risque de blessure.
- Retirez toutes les clés de réglage avant d'utiliser l'outil électrique, sinon elles peuvent causer des blessures graves.
- Veillez toujours à avoir une base solide et sûre et à ne pas vous surpasser. Une base solide facilite le contrôle de l'outil et réduit ainsi le risque d'accidents.
- Habillez-vous de manière appropriée pour votre travail et ne portez pas de vêtements ou de bijoux trop amples ; ne portez pas de cheveux longs en vrac. Le port de vêtements amples, de bijoux ou de cheveux longs peut causer des blessures graves si les vêtements ou les cheveux se prennent dans la machine.
- Si l'équipement comporte des dispositifs de collecte et d'élimination des poussières, assurez-vous qu'ils soient solidement fixés. L'utilisation de ces pièces réduit le risque de blessures et de dommages causés par la poussière.

### *Utilisation et entretien des outils électriques*

- N'utilisez les outils électroniques que pour le travail pour lesquels ils ont été conçus. Les outils électriques fonctionnent de manière plus sûre et plus efficace lorsqu'ils sont utilisés dans le cadre de leur fonction prévue.
- N'utilisez pas l'outil si l'interrupteur marche/arrêt ne fonctionne pas correctement. Tout outil électrique qui ne peut être allumé ou éteint correctement doit être réparé.
- Assurez-vous que l'outil est éteint avant d'effectuer des réglages, de changer d'accessoire ou de le ranger. Cela réduit le risque d'accidents causés par un démarrage involontaire de l'outil électrique.
- Gardez toujours les outils hors de portée des enfants et du personnel non formé.
- Entretenez régulièrement les outils électriques et veillez à ce que les pièces mobiles ne se bloquent pas. Si l'outil est endommagé, faites-le réparer par un professionnel qualifié. De nombreux accidents sont causés par des outils mal entretenus.
- Assurez-vous que les outils de coupe sont bien aiguisés et propres. Des outils de coupe correctement entretenus sont plus sûrs et plus efficaces.
- Utilisez les outils et les accessoires conformément aux instructions de ce manuel. Le non-respect de cette règle augmente considérablement le risque d'accident.



## Réparation

Les réparations ne doivent être effectuées que par un personnel formé et autorisé. N'utilisez pas d'outils électriques endommagés et assurez-vous que seules des pièces d'origine sont utilisées pour remplacer les composants endommagés. N'effectuez jamais de réparations vous-même.

### Instructions de sécurité pour la manipulation de l'agrafeuse

- Faites attention aux vis, clous ou autres éléments qui pourraient se trouver dans la pièce à travailler et qui risqueraient d'endommager très fortement votre outil ; d'abord les enlever puis travailler.
- Gardez toujours le câble éloigné des parties mobiles de votre outil ; ramenez le câble vers l'arrière, à l'abri de l'outil.
- Attendez l'arrêt complet du porte-couteau avant de reposer l'outil (un couteau en marche peut attaquer la surface entraînant ainsi une possible perte de contrôle et donc un risque de blessure grave).
- Utilisez un câble de prolongement complètement déroulé et de bonne qualité d'une capacité de 16 A.
- En cas d'anomalie électrique ou mécanique, coupez immédiatement l'outil et débranchez la prise.
- Le bon fonctionnement de cet outil ne peut être garanti que s'il est utilisé avec les accessoires d'origine.
- L'utilisateur de cet outil doit être majeur ou sous la surveillance d'un adulte responsable de l'utilisateur et familiarisé avec l'appareil.
- Le niveau sonore en fonctionnement peut dépasser 85 dB (A) ; munissez-vous de casques anti-bruit.
- Porter un masque de protection lors de travaux sur des matériaux produisant des poussières nuisibles à la santé ; toujours s'informer de la technicité de ces matériaux avant de travailler avec ceux-ci.
- Si le câble est endommagé ou rompu pendant le travail, ne pas y toucher, mais immédiatement débrancher la prise.
- N'utilisez jamais d'outil avec un câble endommagé ; faites-le remplacer par un technicien qualifié.
- Toujours contrôlez si la tension secteur correspond à la tension indiquée sur la plaquette signalétique de l'outil (les outils conçus pour une tension de 230 V ou 240 V peuvent également être branchés sur 220 V).
- Pour retirer un copeau qui bloque l'éjecteur, couper le moteur, s'assurer que toutes les pièces mobiles sont complètement arrêtées, débrancher l'outil et retirez le copeau.
- Avant d'utiliser l'outil, vérifiez que les couteaux ne vont pas entailler un quelconque objet
- Tenez vos doigts hors de portée des couteaux rotatifs.
- Toujours débranchez l'outil avec tout réglage ou changement d'accessoire.

## Entretien

- Assurez-vous que la machine n'est pas sous tension avant de procéder à des travaux d'entretien dans son système mécanique.
- Nos machines sont conçues de façon à avoir une longue durée de service sans la nécessité d'être soumises à un entretien sophistiqué. Cependant, pour aider votre machine à garder cette longue durée de vie, nettoyez-la régulièrement au moyen d'un chiffon doux, de préférence après chaque utilisation. Veillez à ce que les fentes d'aération soient indemnes de poussière et de saletés. En présence de saleté tenace, employez un chiffon doux humecté d'eau savonneuse. N'utilisez pas de solvants comme l'essence, l'alcool, l'ammoniac etc. car ces substances attaquent les pièces en plastique.
- Cette machine ne nécessite pas de graissage supplémentaire. En cas de panne survenue par exemple à la suite de l'usure d'une pièce, contactez le fabricant.

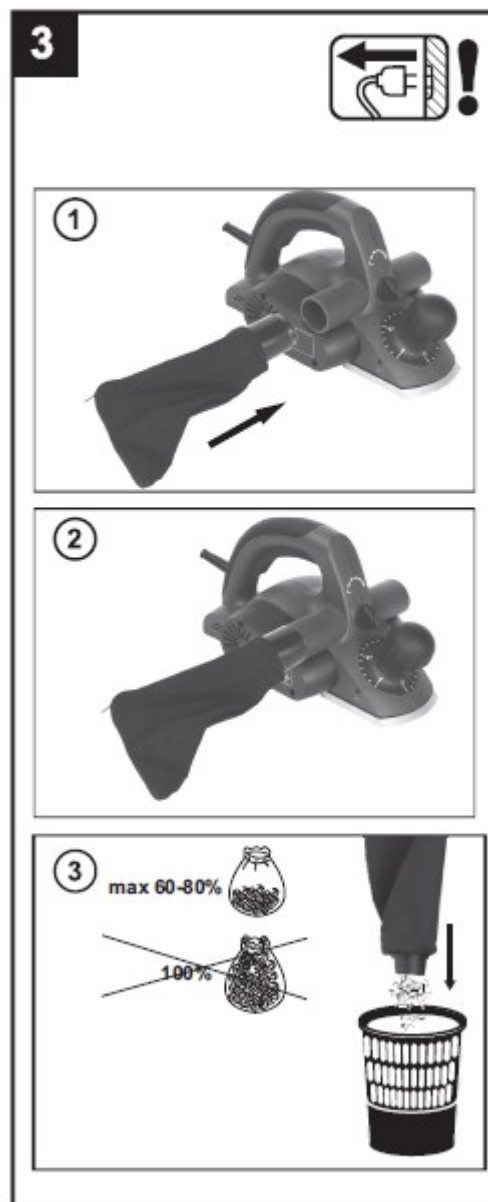
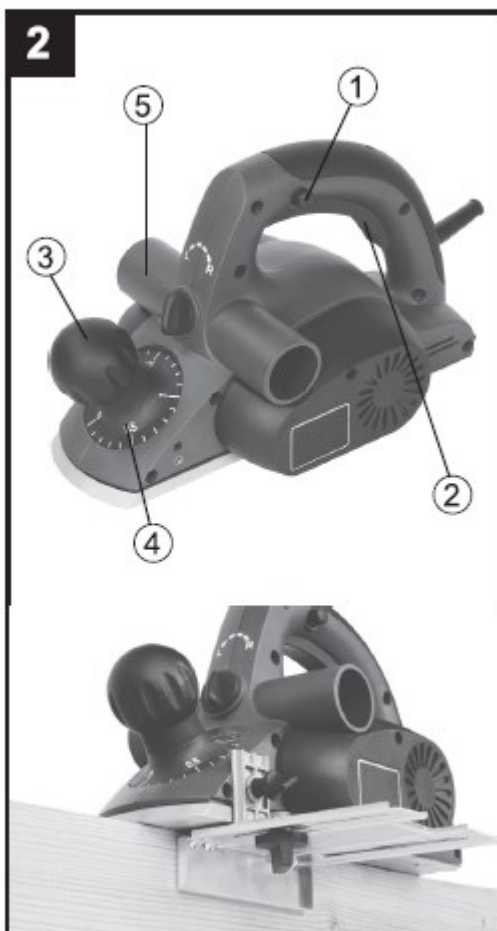
**Spécifications techniques**

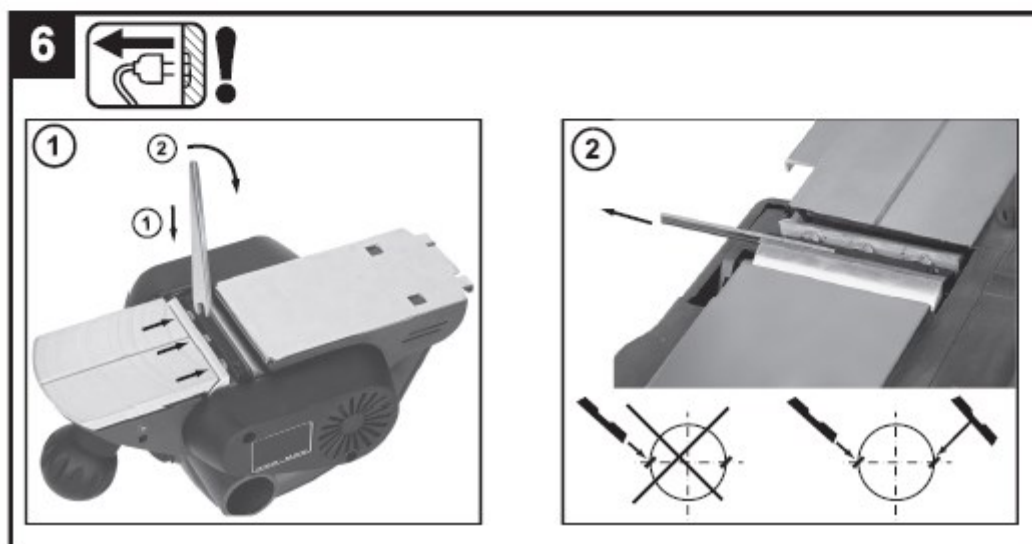
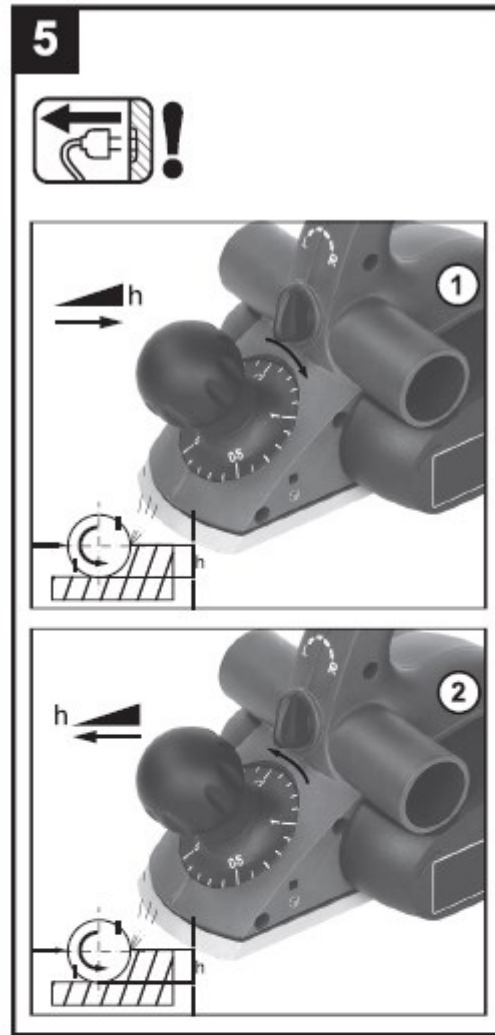
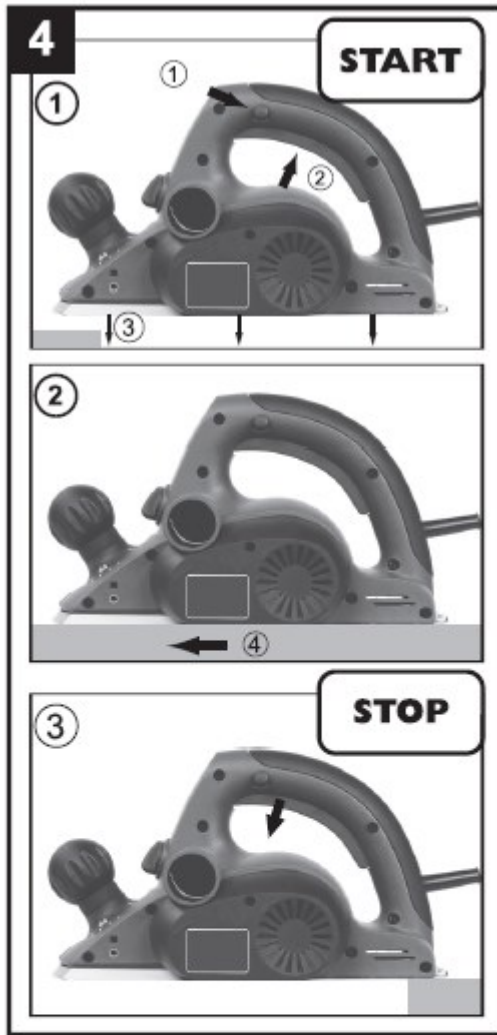
<b>Alimentation</b>	230 V, 50 Hz
<b>Énergie consommée (W)</b>	750
<b>Taille (mm)</b>	170 × 355 × 190
<b>Largeur de rabotage (mm)</b>	82
<b>Profondeur des copeaux (mm)</b>	2
<b>Profondeur de chanfreinage (mm)</b>	15
<b>Longueur du câble (m)</b>	3
<b>Poids (kg)</b>	3,5

Figures et illustrations

**1**

230 V 50 Hz	650W	16500 min <sup>-1</sup>	0-2.0 mm	82 mm	0-7.0 mm	3.0 kg







## Réglementations relatives à la gestion des déchets

Les directives européennes concernant l'élimination des déchets d'équipements électriques et électroniques (DEEE, 2012/19/UE) ont été mises en œuvre par la loi se relatant aux appareils électroniques.

Tous les appareils de la marque WiTec concernés par la DEEE sont munis du symbole d'une poubelle barrée. Ce symbole signifie que l'appareil ne doit pas être jeté avec les ordures ménagères.

La société WiTec Wildanger Technik GmbH est inscrite au registre allemand EAR sous le numéro d'enregistrement de la directive européenne DEEE comme suit : DE45283704.

Mise au rebut des appareils électriques et électroniques usagés (applicable dans les pays de l'Union européenne et dans les autres pays européens ayant un système de collecte séparée pour ces appareils). Le symbole figurant sur le produit ou son emballage indique que ce produit ne doit pas être traité comme un déchet ménager normal, mais doit être remis à un point de collecte pour le recyclage des équipements électriques et électroniques.

En contribuant à l'élimination appropriée de ce produit, vous protégez votre environnement et la santé humaine. Une gestion de déchets incorrecte aura des conséquences négatives sur l'environnement et la santé.



Le recyclage des matériaux contribue à réduire la consommation de matières premières et à conserver les ressources naturelles.

Pour plus d'informations sur le recyclage de ce produit, contactez l'autorité locale, le service municipal d'élimination des déchets ou le magasin où vous avez acheté le produit.

Adresse :  
WiTec Wildanger Technik GmbH  
Königsbenden 12 / 28  
D-52249 Eschweiler

Avis important :

Toute reproduction et toute utilisation à des fins commerciales, même partielle de ce mode d'emploi, ne sont autorisées qu'avec l'accord préalable de la société WiTec Wildanger Technik GmbH.