

Bedienungsanleitung

71-teiliger Druckluftgeräte-Satz mit Schlagschrauber und Zubehör

61870

XPO ^{the} **tool**
experts



Abbildung ähnlich, kann je nach Modell abweichen

Bitte lesen und beachten Sie vor der Inbetriebnahme die Bedienungsanleitung und Sicherheitshinweise!

Technische Änderungen vorbehalten!

Durch stetige Weiterentwicklungen können Abbildungen, Funktionsschritte und technische Daten geringfügig abweichen.



Die in diesem Dokument enthaltenen Informationen können sich jederzeit ohne vorherige Ankündigung ändern. Kein Teil dieses Dokuments darf ohne die vorherige schriftliche Einwilligung kopiert oder in sonstiger Form vervielfältigt werden. Alle Rechte bleiben vorbehalten.

Die WilTec Wildanger Technik GmbH übernimmt keine Haftung für eventuelle Fehler in diesem Benutzerhandbuch oder den Anschlussdiagrammen.

Obwohl die WilTec Wildanger Technik GmbH die größtmöglichen Anstrengungen unternommen hat, um sicherzustellen, dass dieses Benutzerhandbuch vollständig, fehlerfrei und aktuell ist, können Fehler nicht ausgeschlossen werden.

Sollten Sie einen Fehler gefunden haben oder uns einen Vorschlag zur Verbesserung mitteilen wollen, dann freuen wir uns darauf von Ihnen zu hören.

Schreiben Sie uns eine E-Mail an:

service@wiltec.info

oder verwenden Sie unser Kontaktformular:

<https://www.wiltec.de/contacts/>

Die aktuelle Version dieser Anleitung in mehreren Sprachen finden Sie in unserem Onlineshop unter:

<https://www.wiltec.de/docsearch>

Unsere Postadresse lautet:

WilTec Wildanger Technik GmbH
Königsbenden 12
52249 Eschweiler

Für die Rücksendung Ihrer Ware zum Umtausch, zur Reparatur oder für andere Zwecke verwenden Sie bitte die folgende Adresse. Achtung! Um einen reibungslosen Ablauf Ihrer Reklamation oder Ihrer Rückgabe zu gewährleisten, kontaktieren Sie vor der Rücksendung unbedingt unser Serviceteam.

Retourenabteilung
WilTec Wildanger Technik GmbH
Königsbenden 28
52249 Eschweiler

E-Mail: **service@wiltec.info**

Tel: +49 2403 55592-0

Fax: +49 2403 55592-15



Einleitung

Vielen Dank, dass Sie sich zum Kauf dieses Qualitätsproduktes entschieden haben. Um das Verletzungsrisiko zu minimieren, bitten wir Sie, stets einige grundlegende Sicherheitsvorkehrungen zu treffen, wenn Sie dieses Produkt verwenden. Bitte lesen Sie diese Bedienungsanleitung sorgfältig durch und vergewissern Sie sich, dass Sie sie verstanden haben.

Bewahren Sie diese Bedienungsanleitung gut auf.

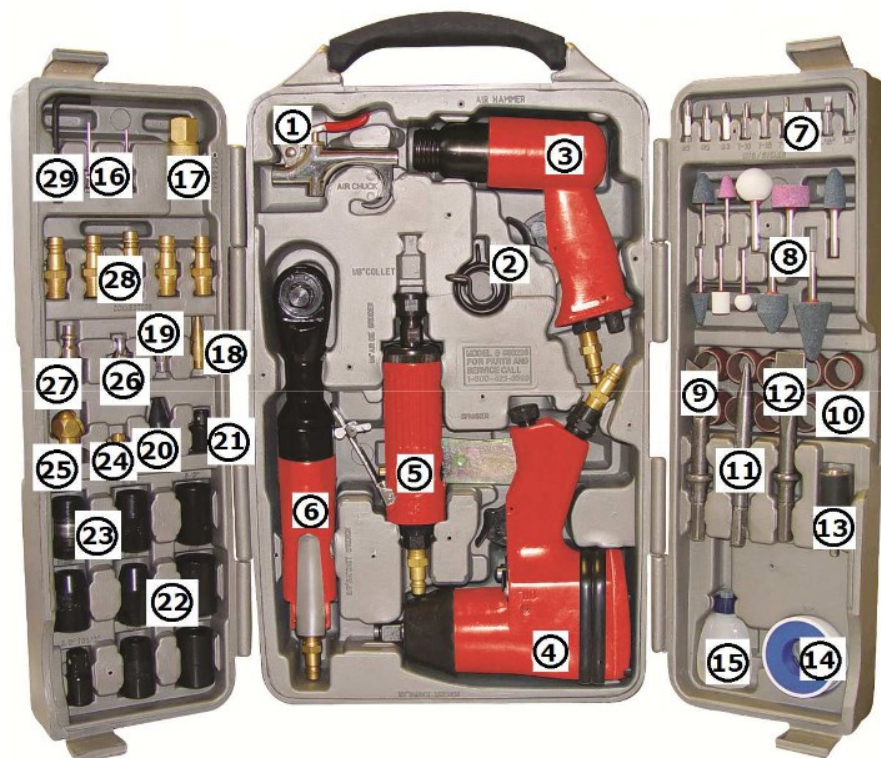
Sicherheitshinweise

- Dem technischen Fortschritt dienende Änderungen können ohne Vorankündigung vom Hersteller vorgenommen werden und sind eventuell in der Bedienungsanleitung noch nicht berücksichtigt.
- Überprüfen Sie vor Inbetriebnahme, ob das Gerät vollständig und unbeschädigt ist.
- Nehmen Sie niemals ein beschädigtes oder funktionsunfähiges Gerät in Betrieb! Kontaktieren Sie den Hersteller oder lassen Sie das Gerät von einer qualifizierten Fachkraft kontrollieren.
- Arbeiten Sie immer mit Bedacht und der nötigen Vorsicht.
- Wenden Sie auf keinen Fall übermäßige Kraft an.
- Verwenden Sie eine Sicherheitsausrüstung. Tragen Sie immer eine Schutzbrille mit Seitenschutz, Gehörschutz, Atemschutz und Sicherheitsschuhe.
- Arbeiten Sie immer an gut ausgeleuchteten Stellen.
- Achten Sie immer darauf, dass beim Arbeitsvorgang niemals Körperteile oder Kleidungsstücke in Gefahrenbereiche (z. B. Meißel, Schleifer usw.) gelangen können.
- Achten Sie während der Verwendung des Geräts auf einen festen und sicheren Stand.
- Halten Sie Kinder und andere unbefugte Dritte von dem Gerät fern.
- Vermeiden Sie ein versehentliches Betätigen des Bedienhebels bei Nichtnutzung des Geräts bzw. beim Anschluss des Druckluftschlauchs.
- Nehmen Sie keine baulichen Veränderungen am Gerät vor und verwenden Sie nur zugelassenes Zubehör.
- Drücken Sie nicht mit übermäßig fest mit dem Werkzeug auf das zu bearbeitende Material; ein sich daraus ergebender Rückstoß könnte zu Verletzungen führen.
- Trennen Sie niemals den Druckluftschlauch vom Gerät, während der Bedienhebel gedrückt ist.
- Achten Sie darauf, dass die Drehfeder (falls vorhanden) stets an dem Gerät angebracht ist.
- Tragen Sie das Gerät niemals am Druckluftschlauch.
- Überschreiten Sie niemals den zulässigen Eingangsdruck von 6 bar.
- Verwenden Sie nur Druckluft als Druckquelle, niemals Gase wie etwa reinen Sauerstoff.
- Trennen Sie die Druckluftzufuhr von dem Gerät, wenn es nicht in Betrieb ist.
- Betreiben Sie die Maschine nicht, wenn Sie müde sind oder unter dem Einfluss von Alkohol, Rausch- oder Arzneimitteln jeder Art stehen.
- Bewahren Sie Verpackungsteile (Folien, Plastikbeutel, Styropor usw.) nur an Orten auf, die Kindern, insbesondere Säuglingen, nicht zugänglich sind. Verpackungsteile bergen oft nicht auf Anhieb erkennbare Gefahren (z. B. Erstickungsgefahr).

Bestimmungsgemäße Verwendung

- Der Druckluftgerätesatz beinhaltet verschiedene druckluftbetriebene Geräte, die je nach Auslegung für bestimmte Arbeiten geeignet sind (siehe jeweilige Kapitel).
- Die Geräte sind nicht für Dauerbetrieb geeignet.

Inhalt



Nr.	Bezeichnung	Nr.	Bezeichnung
1	Mini-Druckluftpistole	16	Ballfüllnadel
2	Meißelhaltefeder	17	Schlauchkupplung
3	Meißelhammer	18	Ausblasdüse
4	Schlagschrauber	19	Luftkammerfülladapter
5	Stabschleifer	20	Nadeladapter
6	Ratschenschrauber	21	Bitadapter
7	Bitsortiment	22	Auswahl an Stecknüssen
8	Schleifstifte	23	Adapter
9	Trennmeißel	24	Schleifstiftspannzange
10	Schleifrollen	25	Ventilsteckeraufsatz
11	Spitzmeißel	26	Luftkammerfülladapter
12	Flachmeißel	27	Stecknippel mit 1/8" Innengewinde
13	Schleifrollenaufnahme	28	Auswahl an Stecknippeln
14	Dichtband	29	Sechskantsteckschlüssel
15	Ölflasche		

Allgemeine Anweisungen zur Montage und Inbetriebnahme

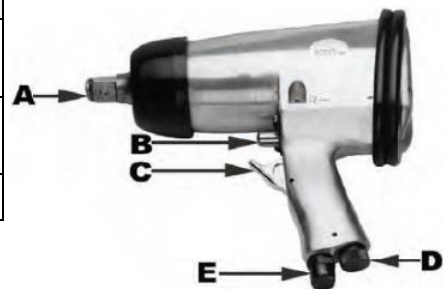
Vor der Inbetriebnahme

- Dichten Sie den mitgelieferten Stecknippel mit Dichtband ab und schrauben Sie ihn dann in den Druckluftanschluss.
- Betreiben Sie das Druckluftgerät nur mit einem Öl.
- Am Kompressor muss ein Druckminderer vorhanden sein.
- Bringen Sie vor dem Ölen einen Wasserabscheider (Filter) an.
- Der maximale Betriebsdruck des Druckluftwerkzeugs ist 6 bar. Sollten Sie den Druckminderer auf einen Druck über 6 bar einstellen, kann das Druckluftwerkzeug überlastet werden.
- Bei längeren Betriebspausen empfehlen wir, das Druckluftwerkzeug gründlich zu reinigen und zu ölen.
- Bei Wiederinbetriebnahme etwas Druckluftöl in den Anschluss des Druckluftgerätes geben, das Gerät kurz laufen lassen, dann mit Druckluftöl betreiben. Einige Geräte sind mit einer stufenlosen Regulierung für Drehzahl und Schlagkraft ausgestattet (z. B. Schlagschrauber, links- und rechtslaufende Bohrmaschine, Meißelhammersatz, Exzentrerschleifer usw.). Diese Regulierungsschraube befindet sich direkt neben dem Luftabschluss des Gerätes.

Werkzeug: Schlagschrauber

Hauptbauteile

Nr.	Bezeichnung	Nr.	Bezeichnung
A	Vierkantaufsatzhalter	D	Luftregler bzw. Drehmomentregler
B	Umschalthebel (Links-/Rechtslauf)	E	Druckluftanschluss
C	Abzugshebel		



Bestimmungsgemäße Verwendung

- Der Schlagschrauber eignet sich zum Anziehen und Lösen von Verschraubungen mit Hilfe von Druckluft.
- Schlagschrauber nicht zweckentfremden.
- Druckluftwerkzeuge vor Kindern sichern.
- Nur ausgeruht und konzentriert zu Werke gehen.
- Druckluftanschluss nur über eine Schnellverschlusskupplung.
- Arbeitsdruckeinstellung muss über einen Druckminderer erfolgen.
- Als Energiequelle keinen Sauerstoff oder brennbare Gase verwenden.
- Vor Wartungs-, Einstell- oder Reinigungsarbeiten das Gerät von der Druckluftquelle trennen.
- Nur Originalersatzteile verwenden.
- Nie bei voller Leerlaufdrehzahl unbelastet laufen lassen.
- Tragen Sie beim Arbeiten mit dem Schlagschrauber die erforderliche Schutzkleidung.

Inbetriebnahme

- Schrauben Sie den mitgelieferten Stecknippel in den Druckluftanschluss (**E**) und dichten Sie diesen mit Dichtband ab.
- Stecken Sie den benötigten Stecker auf den Vierkant (**A**). Stellen Sie die richtige Drehrichtung am Umlenkehebel (**B**) ein:
 - Drücken nach hinten („REVERSE“) = Linkslauf = Schraube lösen



- Drücken nach vorn („FORWARD“) = Rechtslauf = Schraube anziehen
- Stecken Sie den Steckaufsatz auf den Schraubknopf. Betätigen Sie den Abzug (**C**). Am Luftregler (**D**) kann durch Drehen die Luftzufuhr stufenlos reguliert werden.
- Der Anschluss an die Druckluftquelle erfolgt über einen flexiblen Druckluftschlauch mit Schnellkupplung.

Wartung und Pflege

- Für eine einwandfreie Funktion des Schlagschraubers und eine lange Lebensdauer ist eine regelmäßige Schmierung Voraussetzung. Folgende Möglichkeiten stehen dafür zur Auswahl:
 - Über einen Nebelöler: Eine vollständige Wartungseinheit enthält einen Nebelöler und ist am Kompressor angebracht (nicht im Lieferumfang enthalten).
 - Über einen Leitungsoiler:
 - In unmittelbarer Nähe des Werkzeugs (etwa 50 cm Abstand) wird ein Leitungsoiler installiert, der das Werkzeug ausreichend mit Öl versorgt.
 - War das Druckluftwerkzeug mehrere Tage außer Betrieb, müssen Sie vor dem Einschalten 5–10 Tropfen Spezialwerkzeugöl in den Druckluftanschluss geben.
 - Von Hand: Ist bei Ihrer Anlage weder eine Wartungseinheit noch ein Leitungsoiler vorhanden, müssen Sie vor jeder Inbetriebnahme des Schlagschraubers 3–5 Tropfen Spezialwerkzeugöl in den Druckluftanschluss geben.
- Lagern Sie das Druckluftwerkzeug nur in trockenen, frostsicheren Räumen.
- Reinigen Sie das Werkzeug niemals mit aggressiven Reinigungsmitteln.

Werkzeug: Meißelhammer

Bestimmungsgemäße Verwendung

- Das Gerät eignet sich für Stemmarbeiten in Stein-, Putz- und Mauerwerk.
- Das Gerät eignet sich **nicht** für Stemmarbeiten auf Böden, Straßenbelägen usw.

Inbetriebnahme

ACHTUNG: Richten Sie das sich drehende Ende des Werkzeugs niemals gegen sich selbst oder andere Personen!

1. Vergewissern Sie sich, dass der Kompressor ausgeschaltet ist.
2. Schließen Sie den Druckluftschlauch an den Druckluftanschluss des Meißelhammers an.
3. Stecken Sie den Meißel in die Aufnahme des Meißelhammers, fixieren Sie ihn mit der Drehfeder (gegen den Uhrzeigersinn drehen), so dass er sicher arretiert ist.
4. Verbinden Sie den Kompressor mit einer geeigneten Steckdose.
5. Drehen Sie den Druckluftregulator des Kompressors auf die niedrigste Stufe.
6. Schalten Sie den Kompressor ein.
7. Stellen Sie den Druck auf max. 6 bar ein.
8. Halten Sie das Gerät mit beiden Händen fest und drücken Sie die Spitze gegen das Werkstück.
9. Ziehen Sie an dem Abzug des Geräts, um es in Betrieb zu nehmen.
HINWEIS: Das Gerät arbeitet nur, wenn die Spitze des Meißels gegen das Werkstück gedrückt wird!
10. Drücken Sie nicht zu stark mit dem Meißel gegen das Material; dies könnte zu einem unberechenbaren Rückstoß führen.
11. Lassen Sie nach Beendigung des Arbeitsvorgangs den Abzug los und trennen Sie das Gerät von dem Druckluftanschluss.
12. Drücken Sie nach der Trennung der Druckluftquelle den Bedienhebel einige Male, um die sich im Gerät befindliche Restdruckluft entweichen zu lassen.

Meißelwechsel

- Vergewissern Sie sich, dass das Gerät von der Druckluftquelle getrennt ist!

- **WICHTIG:** Auch nach dem Trennen des Geräts von der Druckluftquelle kann sich noch Restluft in dem Gerät befinden! Drücken Sie deshalb den Bedienhebel einige Male, um die Restluft aus dem Gerät entweichen zu lassen!
- Drehen Sie im Uhrzeigersinn an der Drehfeder, um den Meißel zu lösen, und ziehen Sie ihn heraus.

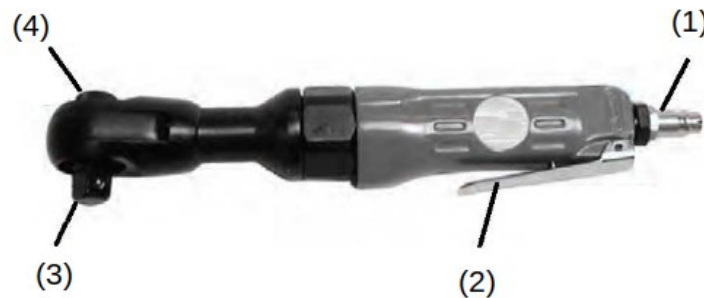
Wartung und Pflege

Für eine einwandfreie Funktion des Druckluftwerkzeugs und eine lange Lebensdauer ist eine regelmäßige Schmierung Voraussetzung. Folgende Möglichkeiten stehen dafür zur Auswahl:

- Über einen Nebelöler: Eine vollständige Wartungseinheit enthält einen Nebenöler und ist am Kompressor angebracht (nicht im Lieferumfang enthalten)
- Über einen Leitungsoiler:
 - In unmittelbarer Nähe des Werkzeugs (etwa 50 cm Abstand) wird ein Leitungsoiler installiert, der das Werkzeug ausreichend mit Öl versorgt.
 - War das Druckluftwerkzeug mehrere Tage außer Betrieb, müssen Sie vor dem Einschalten 5–10 Tropfen Spezialwerkzeug-Öl in den Druckluftanschluss geben.
- Von Hand: Ist bei Ihrer Anlage weder eine Wartungseinheit noch ein Leitungsoiler vorhanden, müssen Sie vor jeder Inbetriebnahme des Meißelhammers 3–5 Tropfen Spezialwerkzeugöl in den Druckluftanschluss geben.
- Lagern Sie das Druckluftwerkzeug nur in trockenen, frostsicheren Räumen.
- Wechseln Sie gelegentlich die Feder aus (siehe Explosionszeichnung).
- Reinigen Sie das Werkzeug niemals mit aggressiven Reinigungsmitteln.

Werkzeug: Ratschenschrauber

Hauptbauteile



Nr.	Bezeichnung	Nr.	Bezeichnung
1	Druckluftanschluss	3	Antrieb
2	Abzughebel	4	Umschalthebel (Rechts-/Linkslauf)

Bestimmungsgemäße Verwendung

- Der Ratschenschrauber ist ein handliches, druckluftbetriebenes Werkzeug für den handwerklichen Einsatz.
- Er dient zur Erzeugung einer umlaufenden Drehbewegung innerhalb eines begrenzten Arbeitsraums zum Lösen oder Festziehen von Schraubverbindungen.



Inbetriebnahme

- Schrauben Sie den Stecknippel in den Reduziernippel. Benutzen Sie hierfür einen Ring- oder Maulschlüssel. **Achtung:** Gewinde mit Dichtband abdichten!
- Auf den Antrieb den gewünschten Steckschlüsselsatz aufstecken. Luftschlauch mit Schnellkupplung am Stecknippel anschließen. Steckschlüsseinsatz auf die zu lösende bzw. anzuziehende Mutter oder Schraube aufsetzen. Gewünschte Drehrichtung am Umschalthebel einstellen, Abzugshebel betätigen.

Wartung und Pflege

Für eine einwandfreie Funktion des Druckluftwerkzeugs und eine lange Lebensdauer ist eine regelmäßige Schmierung Voraussetzung. Folgende Möglichkeiten stehen dafür zur Auswahl:

- Über einen Nebelöler: Eine vollständige Wartungseinheit enthält einen Nebelöler und ist am Kompressor angebracht (nicht im Lieferumfang enthalten)
- Über einen Leitungsoiler:
 - In unmittelbarer Nähe des Werkzeugs (etwa 50 cm Abstand) wird ein Leitungsoiler installiert, der das Werkzeug ausreichend mit Öl versorgt.
 - War das Druckluftwerkzeug mehrere Tage außer Betrieb, müssen Sie vor dem Einschalten 5–10 Tropfen Spezialwerkzeugöl in den Druckluftanschluss geben.
- Von Hand: Ist bei Ihrer Anlage weder eine Wartungseinheit noch ein Leitungsoiler vorhanden, so müssen Sie vor jeder Inbetriebnahme des Ratschenschraubers 3–5 Tropfen Spezialwerkzeugöl in den Druckluftanschluss geben.
- Lagern Sie das Druckluftwerkzeug nur in trockenen, frostsicheren Räumen.

Werkzeug: Stabschleifer

ACHTUNG: Richten Sie das sich drehende Ende des Werkzeugs niemals gegen sich selbst oder gegen andere Personen. Das Gerät mit dem Luftzufuhrschlauch verbinden.

Bestimmungsgemäße Verwendung

- Das druckluftbetriebene Gerät eignet sich zum Glätten von Oberflächen bzw. zum Entfernen von Beschichtungen auf Oberflächen.
- Nicht für die industrielle Bearbeitung von Teilen geeignet.

Bedienhinweise

- Vergewissern Sie sich vor dem Anschluss des Druckluftschlauchs an das Gerät, dass der Bedienhebel **NICHT** gedrückt ist.
- Sichern Sie stets das zu bearbeitende Werkstück durch Klemmen, einen Schraubstock o. Ä., bevor Sie es mit dem Druckluftwerkzeug bearbeiten. Niemals mit einer Hand das Werkstück halten, während Sie mit der anderen Hand das Werkzeug bedienen.
- Üben Sie niemals zu viel Druck auf das Werkstück aus, ein Rückstoß könnte erfolgen, der Sie schwer verletzen könnte.
- Alle Aufsatzwechsel-, Einstell- und Wartungsarbeiten dürfen nur bei getrenntem Druckluftschlauch durchgeführt werden.

Wartung

Für eine einwandfreie Funktion Ihres Druckluftwerkzeugs und eine lange Lebensdauer ist eine regelmäßige Schmierung Voraussetzung. Folgende Möglichkeiten stehen dafür zur Auswahl:

- Über einen Nebelöler: Eine vollständige Wartungseinheit enthält einen Nebelöler und ist am Kompressor angebracht (nicht im Lieferumfang enthalten)
- Über einen Leitungsoiler:



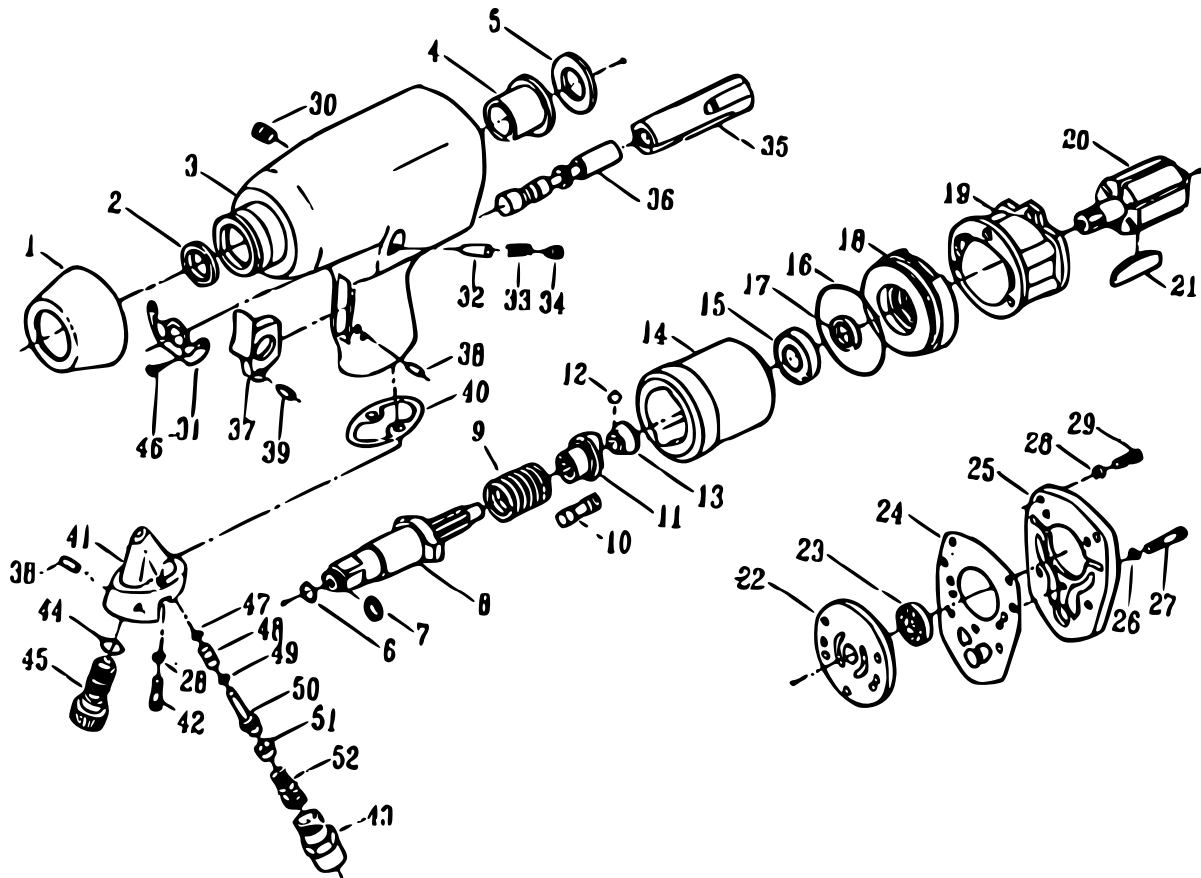
- In unmittelbarer Nähe des Werkzeugs (etwa 50 cm Abstand) wird ein Leitungsförderer installiert, der das Werkzeug ausreichend mit Öl versorgt.
- War das Druckluftwerkzeug mehrere Tage außer Betrieb, müssen Sie vor dem Einschalten 5–10 Tropfen Spezialwerkzeugöl in den Druckluftanschluss geben.
- Von Hand: Ist bei Ihrer Anlage weder eine Wartungseinheit noch ein Leitungsförderer vorhanden, so müssen Sie vor jeder Inbetriebnahme des Stabschleifers 3–5 Tropfen Spezialwerkzeugöl in den Druckluftanschluss geben.
- Lagern Sie das Druckluftwerkzeug nur in trockenen, frostsicheren Räumen.

Technische Daten

Max. Betriebsdruck (gilt für alle Druckluftgeräte des Satzes)	6 bar
Schlagschrauber	
Max. Lösedrehmoment (Nm)	311
Max. Anziedrehmoment (Nm)	etwa 250
Max. Drehzahl (U_{\min})	7000
Vibration unter Last (m/s^2)	< 2,5
Vierkantaufnahme (Zoll)	1/2
Schalldruckpegel (dB (A))	89
Luftverbrauch (l/s)	etwa 6
Gewicht (kg)	etwa 2
Meißelhammer	
Schlagzahl ($Schläge_{\min}$)	4500
Luftverbrauch (l_{\min})	etwa 200
Druckluftanschluss (Zoll)	1/4
Gewicht (kg)	etwa 1,5
Ratschenschrauber	
Max. Lösedrehmoment (Nm)	61
Max. Arbeitsbereich	M8
Schalleistungspegel (dB (A))	89
Vibration unter Last (m/s^2)	< 14,7
Max. Drehzahl (U_{\min})	150
Luftverbrauch (l_{\min})	etwa 200
Gewicht (kg)	etwa 1,2
Stabschleifer/Geradschleifer	
Max. Drehzahl (U_{\min})	22000
Luftverbrauch (l_{\min})	etwa 200
Druckluftanschluss (Zoll)	1/4
Gewicht (kg)	etwa 0,6

Explosionszeichnungen und Teilelisten

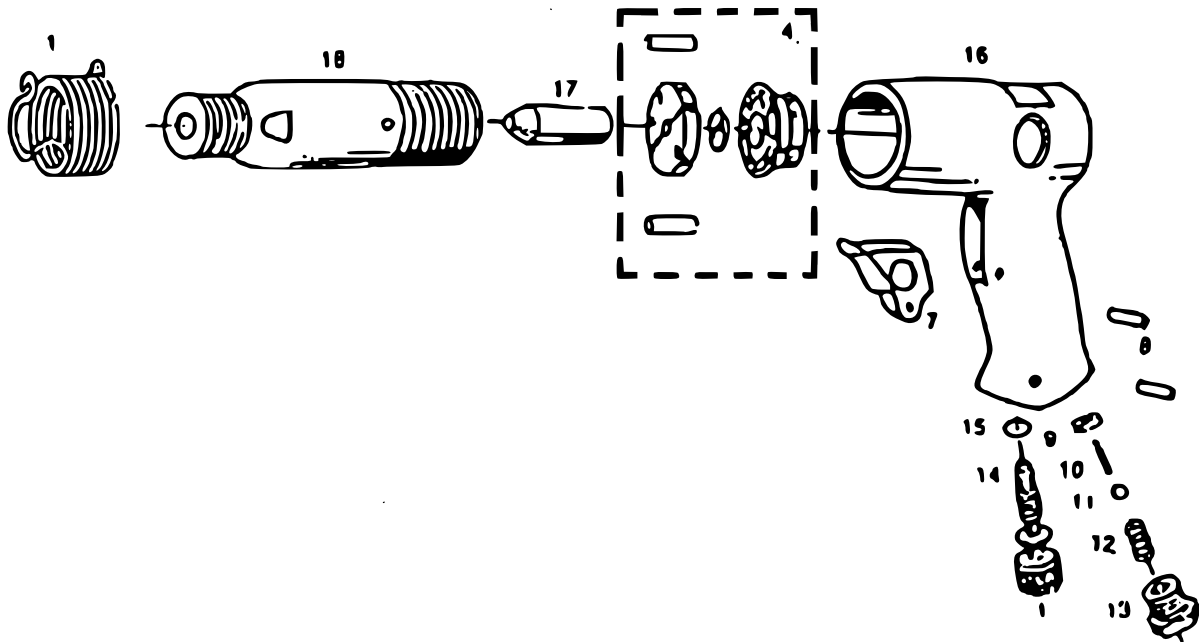
Schlagschrauber



Nr.	Bezeichnung	Nr.	Bezeichnung
1	Gummiabdeckung	27	Schraube mit Sechskantaufnahme
2	Dichtungsring	28	Federscheibe
3	Gehäuse	29	Schraube mit Sechskantaufnahme
4	Gehäusebuchse	30	Ölschraube
5	Abstandsring	31	Dämpfer
6	O-Ring	32	Stift
7	Federring	33	Federscheibe
8	Antriebsschaft	34	Schraube
9	Druckring	35	Kolbengehäuse
10	Schlagkeil	36	Kolben
11	Kupplung	37	Abzug
12	Stahlkugel	38	Spannstift
13	Stahlkugelhalter	39	Spannstift
14	Schlagmechanismusgehäuse	40	Ventilblockdichtung
15	Kugellager	41	Ventilblock
16	O-Ring	42	Sechskantzweilochschraube

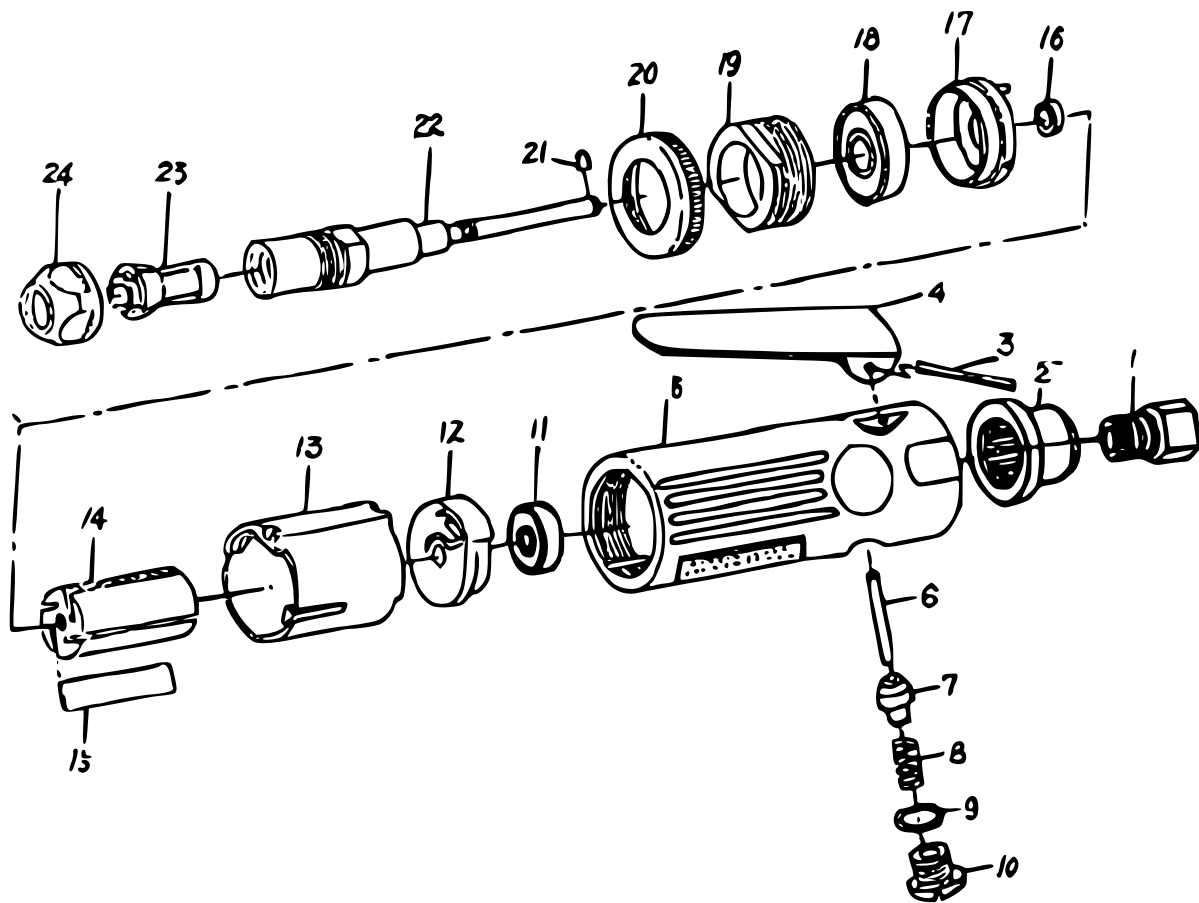
17	Dichtungsring	43	Reduzierbuchse/DL-Anschluss
18	Vordere Abdeckplatte	44	O-Ring
19	Zylinder	45	Druckluftregler
20	Rotor	46	Kopfschlitzschraube
21	Rotorflügel	47	O-Ring
22	Hintere Abdeckplatte	48	Ventil
23	Kugellager	49	O-Ring
24	Dichtung	50	Ventilstift
25	Abdeckung	51	Befestigung (für O-Ring)
26	Federscheibe	52	Druckring

Meißelhammer



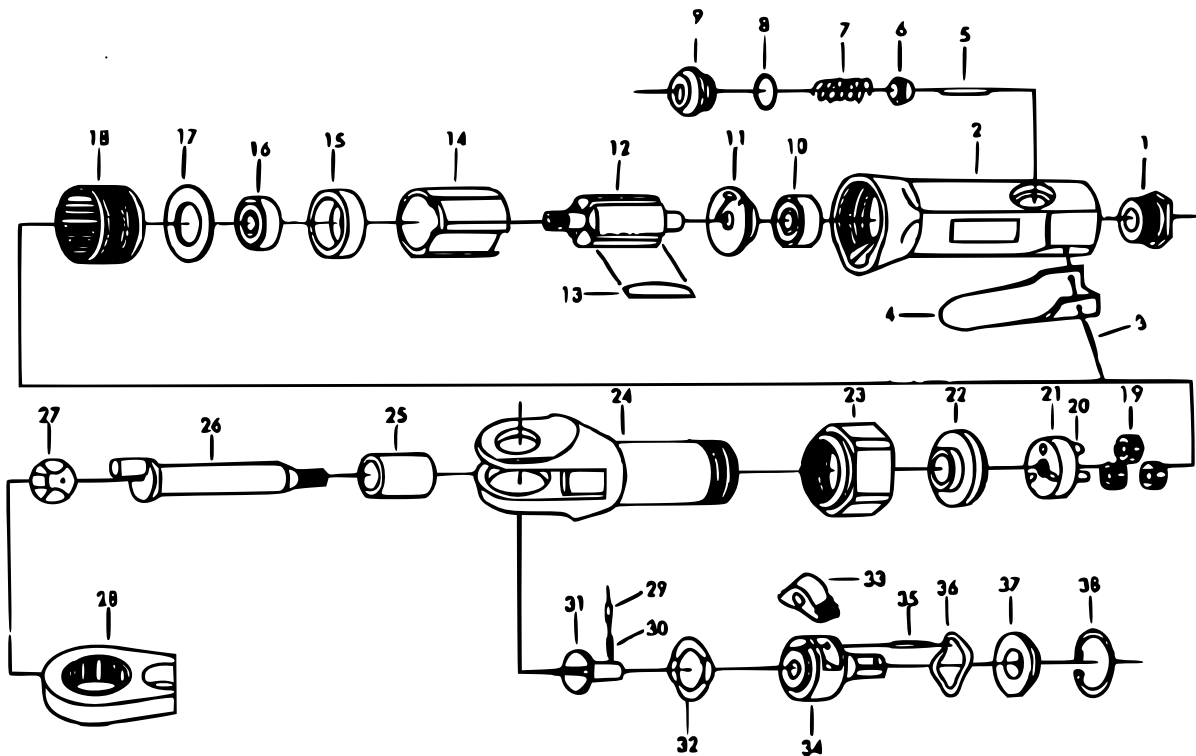
Nr.	Bezeichnung	Nr.	Bezeichnung
1	Drehfeder	12	Feder
4	Steuerventil (Komplettsatz)	13	Druckluftanschluss
7	Abzugshebel	14	Luftregulierschraube
8	Spannhülse	15	O-Ring
9	Dichtungsring	16	Gehäuse
10	Ventilstift	17	Kolben
11	Metallkugel	18	Zylinder

Stabschleifer



Nr.	Bezeichnung	Nr.	Bezeichnung
1	Druckluftanschluss	13	Zylinder
2	Anschlussbuchse	14	Rotor
3	Stift	15	Rotorflügel
4	Abzughebel	16	Muffe
5	Gehäuse	17	Zylindervorderabdeckung
6	Ventilstift	18	Kugellager
7	Ventil	19	Mutter
8	Feder	20	Kopfplatte
9	O-Ring	21	Unterlegscheibe (U-förmig)
10	Ventilschraube	22	Spindel
11	Kugellager	23	Spannzange
12	Zylinderrückwand	24	Spannzangenmutter

Ratschenschrauber



Nr.	Bezeichnung	Nr.	Bezeichnung
1	Druckluftanschluss	20	Zwischenlagerstift
2	Gehäuse	21	Zwischenlagerplatte
3	Spannhülse	22	Distanzstück
4	Abzug	23	Klemmmutter
5	Ventilstift	24	Ratschengehäuse
6	Ventil	25	Distanzstück
7	Feder	26	Kurbelwelle
8	O-Ring	27	Antriebsbuchse
9	Ventilstopfen	28	Ratschenkopf
10	Kugellager	29	Sicherungspin
11	Hintere Endplatte	30	Feder
12	Rotor	31	Richtungsumkehrschalter
13	Lamelle	32	Wellscheibe
14	Zylinder	33	Ratschenklaue
15	Vordere Endplatte	34	Ratschenamboss
16	Kugellager	35	Stift
17	Unterlegscheibe	36	Wellscheibe
18	Gewindelager	37	Anlaufscheibe
19	Zwischenlager	38	Haltering

Wichtiger Hinweis: Nachdruck, auch auszugsweise, und jegliche kommerzielle Nutzung, auch von Teilen der Anleitung, nur mit schriftlicher Genehmigung, der WilTec Wildanger Technik GmbH.