

Gebruikershandleiding

71-delige luchtgereedschapset met slagmoersleutel en toebehoren

61870

XPO the
tool
experts



Afgebeeld product kan per model enigszins afwijken

Vóór ingebruikname de handleiding en veiligheidsvoorschriften lezen en toepassen!

Onder voorbehoud van technische aanpassingen!

Vanwege constante technische ontwikkelingen kunnen afbeeldingen, het stappenplan en technische gegevens enigszins afwijken.



De informatie in dit document kan te allen tijde zonder aankondiging vooraf gewijzigd worden. Het is niet toegestaan dit document zonder schriftelijke toestemming vooraf te kopiëren of op welke manier dan ook (deels) te vermenigvuldigen. Alle rechten zijn voorbehouden.

WilTec Wildanger Technik GmbH is niet aansprakelijk voor eventuele fouten in deze gebruiksaanwijzing of de daaraan aangesloten overzichten en schema's.

Hoewel *WilTec Wildanger Technik GmbH* met de grootst mogelijke zorg deze gebruikershandleiding heeft samengesteld, zodat deze volledig, foutloos en actueel is, kunnen fouten niet uitgesloten worden. Heeft u een fout in deze handleiding ontdekt of wilt u ons een tip ter verbetering meedelen, dan vernemen wij deze graag van u.

U kunt een e-mail sturen aan het onderstaand e-mailadres:

service@wiltec.info

of gebruik het contactformulier op onze website:

<https://www.wiltec.de/contacts/>

De actuele versie van deze handleiding is in meerdere talen te vinden in onze webshop:

<https://www.wiltec.de/docsearch>

Ons postadres is:

WilTec Wildanger Technik GmbH
Königsbenden 12
52249 Eschweiler
Duitsland

Indien u een product wilt terugsturen ter reclamatie, reparatie, ruiling of om welke reden dan ook, verzoeken wij u het onderstaand adres te gebruiken. Let op! Om een snelle afhandeling van uw retourzending of ruiling te kunnen verwezenlijken, verzoeken wij u in elk geval ons Serviceteam te contacteren alvorens u het product terugzendt. Gebruik hiervoor het onderstaand adres en/of contactgegevens.

Retouren
WilTec Wildanger Technik GmbH
Königsbenden 28
52249 Eschweiler

E-mail: **service@wiltec.info**

Tel: +49 2403 55592-0 - Fax: +49 2403 55592-15



Inleiding

Wij danken u voor de aanschaf van dit hoogwaardig product. Om het risico op ongelukken en letsel zo veel mogelijk uit te sluiten, verzoeken wij u te allen tijde de basisveiligheidsvoorschriften in acht te nemen bij ingebruikname van dit product. Leest u alstublieft deze gebruikershandleiding zorgvuldig door en stel zeker dat u de inhoud ervan begrepen heeft.

Bewaar deze handleiding zorgvuldig.

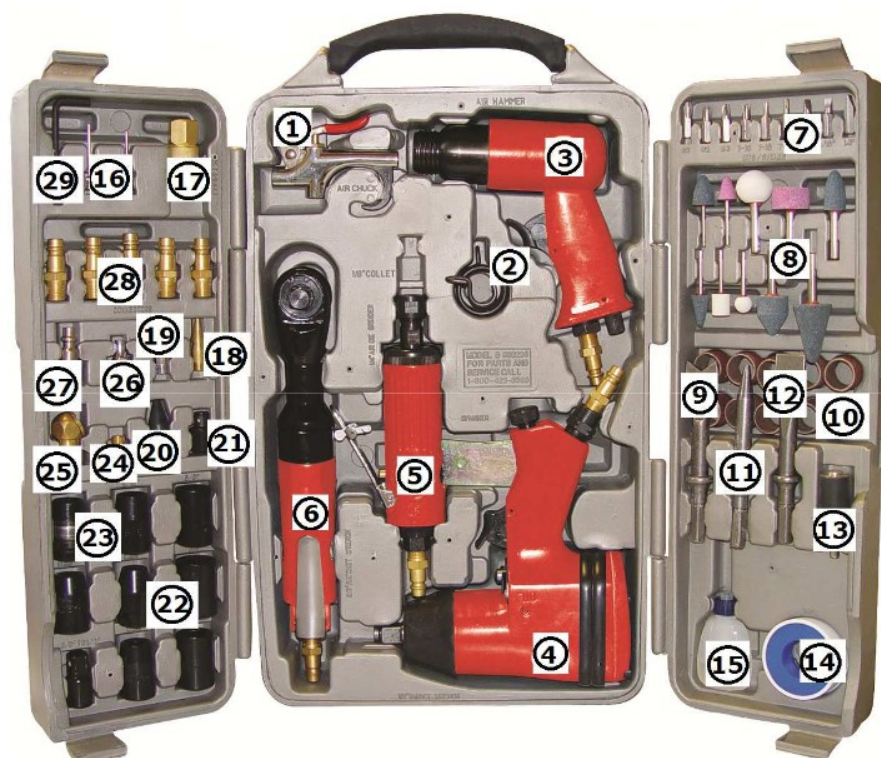
Veiligheidsinstructies

- De fabrikant behoudt zich het recht voor om veranderingen aan het model toe te passen om de technische vooruitgang te bevorderen. Deze veranderingen kunnen zonder voorafgaande kennisgeving worden toegepast en zijn eventueel nog niet in deze gebruiksaanwijzing opgenomen.
- Controleer de volledigheid van de leveromvang. Controleer de gereedschappen op beschadigingen en lekkages voordat u ze in gebruik neemt.
- Neem nooit beschadigde of defecte gereedschappen in gebruik! Neem contact op met de fabrikant en/of raadpleeg een gekwalificeerde vakkundige.
- Ga altijd voor bedacht te werk en wees voorzichtig.
- Gebruik nooit geweld wanneer u met het apparaat werkt.
- Draag beschermende werkkleding. Draag ook altijd een veiligheidsbril met zijbescherming, gehoorbeschermers, een mondkapje en veiligheidsschoenen wanneer u het apparaat gebruikt.
- Werk altijd in een goed verlichte werkomgeving.
- Voorkom dat lichaamsdelen en/of kleding in de gevaarlijke delen van het gereedschap (bijv. beitelhamer, slijpmachine etc.) terecht komen.
- Zorg voor een stabiele houding wanneer u het apparaat gebruikt.
- Houd kinderen en onbevoegden buiten het bereik van het apparaat.
- Voorkom dat het apparaat per ongeluk ingeschakeld wordt wanneer het niet in gebruik is of de persluchtslangen aangesloten worden. Zorg ervoor dat de hendel van het apparaat niet per ongeluk bediend wordt.
- Voer geen technische veranderingen aan het apparaat uit. Gebruik uitsluitend toegestane toebehoren.
- Oefen niet te veel druk op het te bewerken materiaal uit wanneer u met de gereedschappen werkt. Een daaruit resulterende terugslag zou letsel kunnen veroorzaken.
- Neem nooit de luchtslang van het apparaat af wanneer de schakelaar is ingedrukt.
- Let erop dat de veer (indien aanwezig) altijd goed aan het gereedschap bevestigd is.
- Het apparaat mag nooit aan de luchtslang getild worden.
- Overschrijd nooit de toegestane ingangsdruk van 6 bar.
- Gebruik uitsluitend perslucht als aandrijfbron en geen gassen, zoals zuurstof.
- Neem het apparaat van de persluchtvoorziening af, indien het niet gebruikt wordt.
- Gebruik het gereedschap niet wanneer u moe, uitgeput of onder invloed van alcohol, drugs of medicatie bent.
- Bewaar verpakkingen (folies, plastic zakken, piepschuim etc.) buiten het bereik van kinderen (zuigelingen in het bijzonder). Verpakkingsmaterialen kunnen onvoorziene situaties en/of gevaaren veroorzaken. **Verstikkingsgevaar!**

Beoogd gebruik

- Deze set uit met behulp van perslucht aangedreven gereedschappen bevat verschillende gereedschappen voor bepaalde werkzaamheden (zie betreffende hoofdstukken).
- De gereedschappen zijn niet bedoeld voor continu gebruik.

Inhoud



Nr.	Betekening	Nr.	Betekening
1	Uitblaaspistool	16	Balnaald
2	Uitrichtveer van de beitel	17	Slangkoppeling
3	Beitelhamer	18	Mondstuk luchtuitleat
4	Slagmoersleutel	19	Luchtkamer vuladapters
5	Rechte slijpmachine	20	Naaldadapters
6	Ratelsleutel	21	Bit-adapter
7	Bit-assortiment	22	Doppen
8	Slijpstiften	23	Vierkante adapter
9	Steekbeitel	24	Spantang voor slijpstiften
10	Slijpcilinders	25	Ventielopzetstuk
11	Puntbeitel	26	Luchtkamer vuladapters
12	Platte beitel	27	Insteeknippels met 1/8" binnendraad
13	Slijprolhouder	28	Keuze aan insteeknippels
14	Afdichtingstape	29	Inbussleutel
15	Oliefles		

Algemene aanwijzingen voor montage en ingebruikname

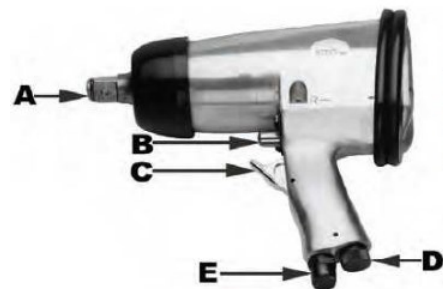
Voor ingebruikname

- Dicht de insteeknippel met afdichtingstape af en schroef deze dan op de drukaansluiting.
- Gebruik het gereedschap uitsluitend met een olievernelaar.
- Er dient een drukregelaar aan de compressor aangesloten te zijn.
- Monteer een waterafscheider vóór de olievernelaar.
- De maximale luchtdruk voor de gereedschappen bedraagt 6 bar. Indien u de drukregelaar hoger dan 6 bar instelt, bestaat het risico dat de gereedschappen overbelast worden.
- Indien u het gereedschap voor een langere tijd niet gaat gebruiken, is het aan te raden het zorgvuldig te reinigen en te smeren.
- Wanneer u het gereedschap weer in gebruik wilt nemen, dient u het aan de luchtinlaat te smeren. Gebruik hiervoor smeermiddel voor pneumatische gereedschappen. Laat het gereedschap vervolgens korte tijd draaien.
- Sommige gereedschappen zijn voorzien van een traploze toerental- en slagregeling (bijv. slagmoersleutel, links- en rechtsdraaiende boormachine, beitelhamer, excentrische schuurmachine etc.) De regelaar bevindt zich direct naast de luchtaansluiting.

Gereedschap: Slagmoersleutel

Afbeelding

Nr.	Betekening	Nr.	Betekening
A	Vierkanthouder (aandrijfas)	D	Lucht-/draaimomentregelaar
B	Schakelaar voor de draairichting (rechtsom/linksom)	E	Luchtaansluiting
C	Trekker		



Boogd gebruik

- De slagmoersleutel is geschikt om schroeven en moeren met behulp van perslucht aan of los te draaien.
- Gebruik de slagmoersleutel uitsluitend voor het doel waarvoor het bestemd is.
- Houd pneumatische gereedschappen buiten het bereik van kinderen.
- Maak uitsluitend gebruik van het gereedschap wanneer u uitgerust bent en geconcentreerd kunt werken.
- Sluit de persluchtbron uitsluitend met een koppelstuk aan.
- De werkdruk dient met de drukregelaar ingesteld te worden.
- Gebruik nooit zuurstof of ontvlambare gassen als energiebron.
- Haal het gereedschap van de persluchtvoorziening af, wanneer u het onderhoud, instelt of repareert.
- Gebruik uitsluitend originele onderdelen.
- Laat het gereedschap nooit onbelast bij maximaal toerental draaien.
- Bij werkzaamheden met de slagmoersleutel dient u altijd beschermende kleding te dragen.

Ingebruikname

- Schroef de meegeleverde insteeknippel op de persluchtaansluiting (**E**). Gebruik afdichtingstape om de verbinding af te dichten.



- Steek de gewenste dop op het vierkant **(A)**. Stel de juiste draairichting met de schakelaar **(B)** in:
 - Druk de knop in ("REVERSE") = linksom = schroef losdraaien
 - Duw de knop naar voren ("FORWARD") = rechtsom = schroef aandraaien
- Plaats de dop van de slagmoersleutel op de schroevenkop op. Druk op de trekker **(C)**. U kunt de luchttoevoer regelen door aan de drukregelaar te draaien.
- Het gereedschap is door middel van een flexibele luchtslang met snelkoppeling aan de persluchtvoorziening aangesloten.

Onderhoud

- Om een perfecte werking en een lange levensduur te garanderen, is het belangrijk dat de slagmoersleutel regelmatig gesmeerd wordt. U heeft de volgende mogelijkheden voor het smeren van uw gereedschap:
 - Met een olieverniveelaar: Hiermee wordt het gereedschap van voldoende olie voorzien. Een olieverniveelaar (niet meegeleverd) is standaard voor FRL-eenheden (bestaande uit drukregelaar, olieverniveelaar en waterafscheider) van persluchtvoorzieningen. De olieverniveelaar is aan de compressor aangesloten.
 - Met een olieverniveelaar voor de leiding:
 - Er wordt een olieverniveelaar voor de leiding gemonteerd in de onmiddellijke nabijheid van het gereedschap (ongeveer 50 cm afstand). Zo wordt het gereedschap van voldoende olie voorzien.
 - Indien het gereedschap meerdere dagen niet gebruikt werd, dient u 5–10 druppels speciale gereedschapsolie in de persluchtaansluiting te geven.
 - Handmatig: Indien de compressor niet over een FRL-eenheid of een olieverniveelaar voor de leiding beschikt, dient u voor ieder gebruik 3–5 druppels spindelolie op de luchttoevoeraansluiting te smeren.
- Sla het gereedschap uitsluitend in droge en vorstvrije ruimten op.
- Reinig het gereedschap nooit met chemische schoonmaakmiddelen.

Gereedschap: beitelhamer

Beoogd gebruik

- Het gereedschap is geschikt voor het beitelen van beton, steen en pleisterwerk.
- Het apparaat is **niet** geschikt voor het beitelen van vloeren, wegdekken e.d.

Ingebruikname

Attentie! Richt nooit met het gereedschap op andere personen en/of uw eigen lichaam!

1. Zorg ervoor dat de compressor uit staat.
2. Koppel de luchtslang aan de persluchtaansluiting van de beitelhamer.
3. Steek de beitel in de opname van de beitelhamer. Fixeer het met behulp van de veer. Draai de veer tegen de klok in om ervoor te zorgen dat de beitel vast zit.
4. Steek de compressor in een geschikt stopcontact.
5. Draai de luchtregelaar van de compressor op de laagste stand.
6. Schakel de compressor in.
7. Zet de druk maximaal op 6 bar.
8. Houd het gereedschap met beide handen vast. Druk vervolgens de punt van het gereedschap tegen het te bewerken oppervlak.
9. Druk op de trekker van het gereedschap om het te starten.
Let op! Het gereedschap werkt alleen wanneer u de punt daarvan tegen het te bewerken oppervlak drukt.
10. Oefen niet te veel druk op het te bewerken materiaal uit. Dit kan tot een terugslag leiden.
11. Laat de trekker los zodra u klaar bent met uw werk. Haal het gereedschap vervolgens van de persluchtvoorziening af.

12. Nadat het gereedschap van de luchtvoorziening losgekoppeld is, drukt u meerdere keren op de trekker. Op deze manier kunt u de eventueel achtergebleven lucht laten ontsnappen.

Beitel wisselen

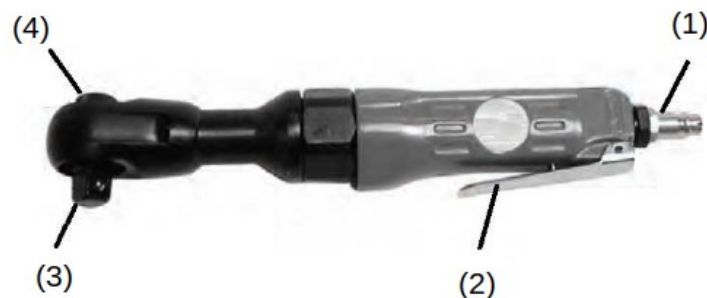
- Zorg ervoor dat het gereedschap niet aan de persluchtvoorziening is aangesloten!
- **BELANGRIJK:** Ook nadat u de persluchtvoorziening van de compressor losgekoppeld heeft, kan zich nog lucht in het gereedschap bevinden! Trek daarom meerdere keer de trekker om de achtergebleven lucht te laten ontsnappen!
- Draai de veer met de klok mee om de beitel los te maken. Neem vervolgens de beitel uit het gereedschap.

Onderhoud

- Om een perfecte werking en een lange levensduur te garanderen, is het belangrijk dat de beitelhamer regelmatig gesmeerd wordt. U heeft de volgende mogelijkheden voor het smeren van uw gereedschap:
 - Met een olievernelaar: Hiermee wordt het gereedschap van voldoende olie voorzien. Een olievernelaar (niet meegeleverd) is standaard voor FRL-eenheden (bestaande uit drukregelaar, olievernelaar en waterafscheider) van persluchtvoorzieningen. De olievernelaar is aan de compressor aangesloten.
 - Met een olievernelaar voor de leiding:
 - Er wordt een olievernelaar voor de leiding gemonteerd in de onmiddellijke nabijheid van het gereedschap (ongeveer 50 cm afstand). Zo wordt het gereedschap van voldoende olie voorzien.
 - Indien het gereedschap meerdere dagen niet gebruikt werd, dient u 5–10 druppels speciale gereedschapsolie in de persluchtaansluiting te geven.
 - Handmatig: Indien de compressor niet over een FRL-eenheid of een olievernelaar voor de leiding beschikt, dient u voor ieder gebruik 3–5 druppels spindelolie op de luchttoevoeraansluiting te smeren.
- Sla het gereedschap uitsluitend in droge en vorstvrije ruimten op.
- Verwissel af en toe de veer (zie explosietekening).
- Reinig het gereedschap nooit met chemische schoonmaakmiddelen.

Gereedschap: ratelsleutel

Afbeelding



Nr.	Betekening	Nr.	Betekening
1	Persluchtaansluiting	3	Aandrijf
2	Trekker	4	Schakelaar voor de draairichting (rechtsom/linksom)



Beoogd gebruik

- De ratelsleutel is een handig pneumatisch gereedschap voor ambachtelijke werkzaamheden.
- Het gereedschap creëert een draaibeweging. Met deze kunnen schroefverbindingen aan- of losgedraaid worden.

Ingebruikname

- Schroef de insteeknippel op de reduceernippel. Gebruik hiervoor een ring- of een steeksleutel. **Let op!** Gebruik afdichtingstape om de verbinding af te dichten!
- Steek de gewenste dop op de aandrijfvas. Koppel de luchtslang via de snelkoppeling aan de insteeknippel van het gereedschap. Plaats de dop op de moer of schroef die u aan of los wilt draaien. Stel de gewenste draairichting met de regelaar in. Druk dan de schakelaar (trekker) in.

Onderhoud

- Om een perfecte werking en een lange levensduur te garanderen, is het belangrijk dat de ratelsleutel regelmatig gesmeerd wordt. U heeft de volgende mogelijkheden voor het smeren van uw gereedschap:
 - Met een olievernelaar: Hiermee wordt het gereedschap van voldoende olie voorzien. Een olievernelaar (niet meegeleverd) is standaard voor FRL-eenheden (bestaande uit drukregelaar, olievernelaar en waterafscheider) van persluchtvoorzieningen. De olievernelaar is aan de compressor aangesloten.
 - Met een olievernelaar voor de leiding:
 - Er wordt een olievernelaar voor de leiding gemonteerd in de onmiddellijke nabijheid van het gereedschap (ongeveer 50 cm afstand). Zo wordt het gereedschap van voldoende olie voorzien.
 - Indien het gereedschap meerdere dagen niet gebruikt werd, dient u 5–10 druppels speciale gereedschapsolie in de persluchtaansluiting te geven.
 - Handmatig: Indien de compressor niet over een FRL-eenheid of een olievernelaar voor de leiding beschikt, dient u voor ieder gebruik 3–5 druppels spindelolie op de luchttoevoeraansluiting te smeren.
- Sla het gereedschap uitsluitend in droge en vorstvrije ruimten op.
- Reinig het gereedschap nooit met chemische schoonmaakmiddelen.

Gereedschap: rechte slijpmachine

**Attentie! Richt nooit met het gereedschap op andere personen en/of uw eigen lichaam!
Verbind het gereedschap met de luchttoevoerslang.**

Beoogd gebruik

- Het pneumatische gereedschap is geschikt voor het glad maken van oppervlakken en voor verwijderen van laklagen en andere coatings.
- Het is niet geschikt voor de industriële bewerking van werkstukken.

Gebruiksaanwijzingen

- Voordat u de luchtslang aan het gereedschap aansluit, dient u ervoor te zorgen dat de trekker NIET is ingedrukt.
- Klem het werkstuk vast voordat u het begint te bewerken. Houd het werkstuk nooit met één hand vast terwijl u met de andere hand het gereedschap bedient.
- Oefen niet te veel druk op het te bewerken materiaal uit wanneer u met de gereedschappen werkt. Een daaruit resulterende terugslag zou zwaar letsel kunnen veroorzaken.
- Haal de slijpmachine van de persluchtvoorziening af, wanneer u de instellingen wilt veranderen en/of onderhoud eraan wilt uitvoeren. Dit geldt ook voor het uitwisselen van de doppen.



Onderhoud

- Om een perfecte werking en een lange levensduur te garanderen, is het belangrijk dat de rechte slijpmachine regelmatig gesmeerd wordt. U heeft de volgende mogelijkheden voor het smeren van uw gereedschap:
 - Met een olievernelaar: Hiermee wordt het gereedschap van voldoende olie voorzien. Een olievernelaar (niet meegeleverd) is standaard voor FRL-eenheden (bestaande uit drukregelaar, olievernelaar en waterafscheider) van persluchtvoorzieningen. De olievernelaar is aan de compressor aangesloten.
 - Met een olievernelaar voor de leiding:
 - Er wordt een olievernelaar voor de leiding gemonteerd in de onmiddellijke nabijheid van het gereedschap (ongeveer 50 cm afstand). Zo wordt het gereedschap van voldoende olie voorzien.
 - Indien het gereedschap meerdere dagen niet gebruikt werd, dient u 5–10 druppels speciale gereedschapsolie in de persluchtaansluiting te geven.
 - Handmatig: Indien de compressor niet over een FRL-eenheid of een olievernelaar voor de leiding beschikt, dient u voor ieder gebruik 3–5 druppels spindelolie op de luchttoevoeraansluiting te smeren.
- Sla het gereedschap uitsluitend in droge en vorstvrije ruimten op.

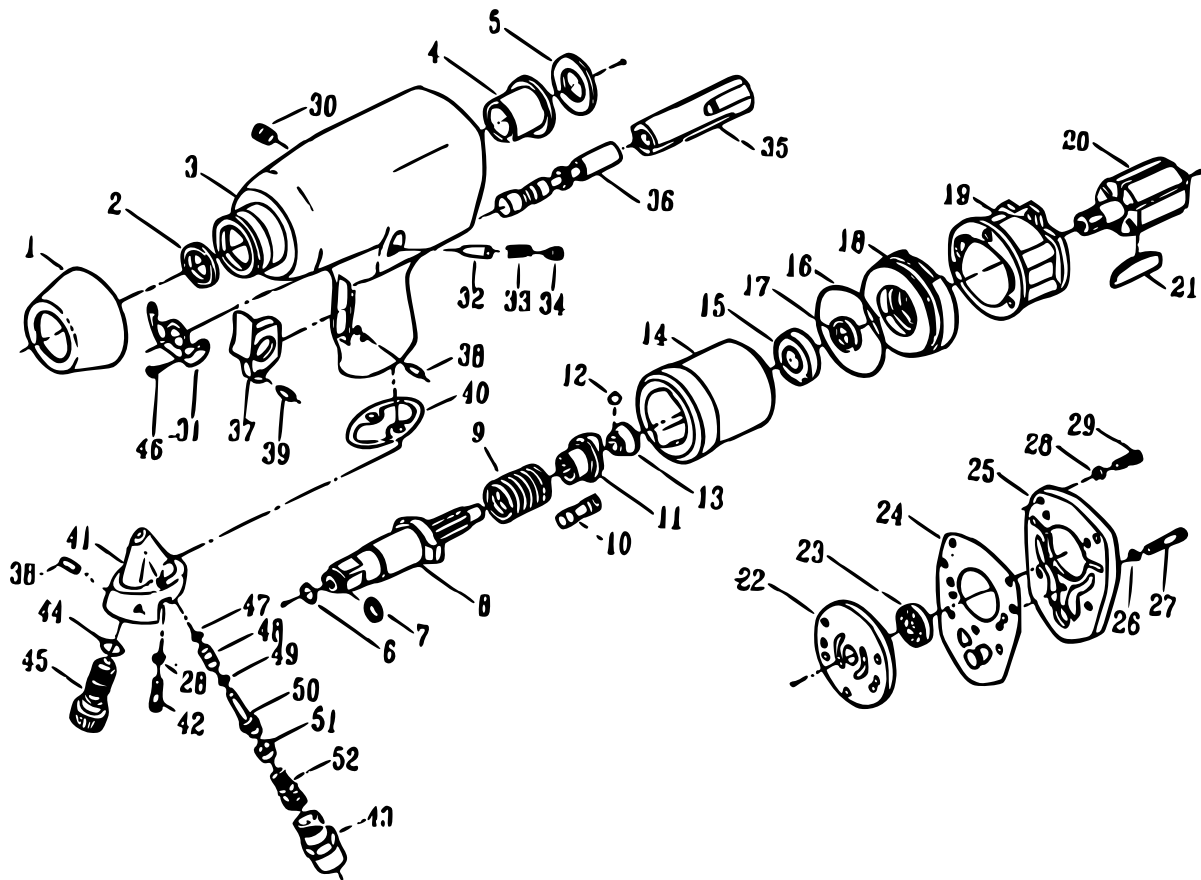
Technische gegevens

Max. werkdruk (geldt voor alle gereedschappen in de set)	6 bar
Slagmoersleutel	
Max. losdraaimoment (Nm)	311
Max. aandraaimoment (Nm)	ca. 250
Max. toerental (toeren/min)	7000
Trillingsniveau (m/s²)	< 2,5
Aandrijfviervkant (inch)	1/2
Geluidsdrukkniveau (dB (A))	89
Luchtverbruik (l/s)	ca. 6
Gewicht (kg)	ca. 2
Beitelhamer	
Aantal slagen (slagen/min)	4500
Luchtverbruik (l/min)	circa 200
Luchtaansluiting (inch)	1/4
Gewicht (kg)	ca. 1,5
Ratelsleutel	
Max. losdraaimoment (Nm)	61
Max. schroefgrootte	M8
Geluidsdrukkniveau (dB (A))	89
Trillingsniveau (m/s²)	< 14,7
Max. toerental (toeren/min)	150
Luchtverbruik (l/min)	ca. 200

Gewicht (kg)	ca. 1,2
Rechte slijpmachine	
Max. toerental (toeren/min)	22000
Luchtverbruik (l/min)	ca. 200
Luchtaansluiting (inch)	1/4
Gewicht (kg)	ca. 0,6

Explosietekeningen en onderdelenlijsten

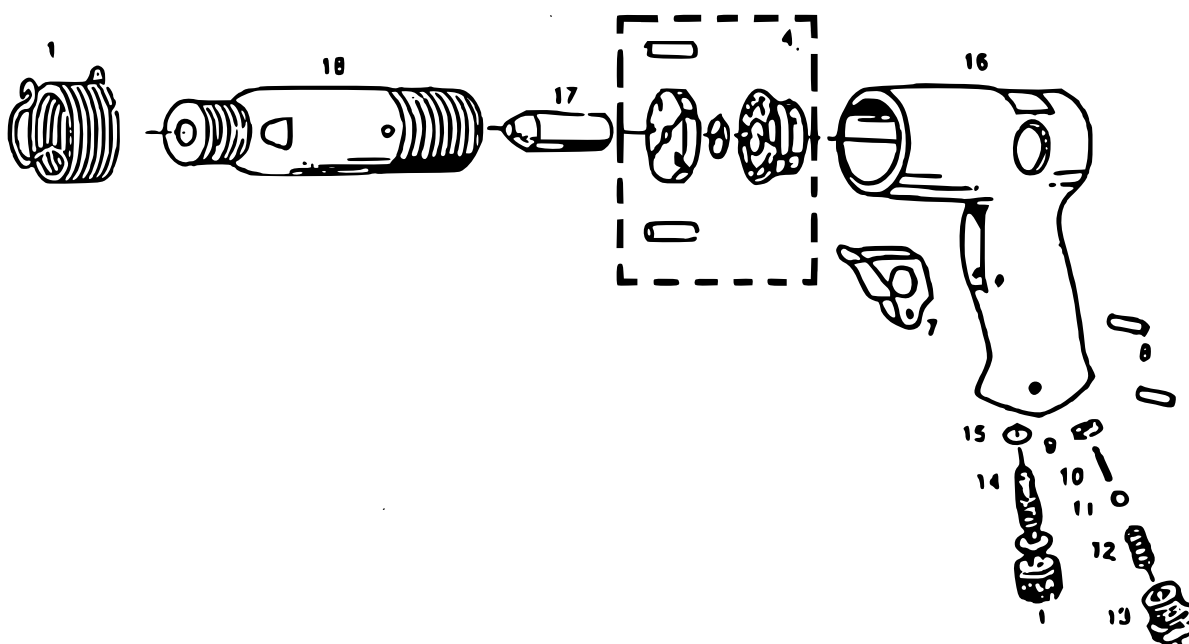
Slagmoersleutel



Nr.	Betekening	Nr.	Betekening
1	Rubberen afdekking	27	Inbusschroef
2	Afdichtring	28	Veerschijf
3	Behuizing	29	Schroef met binnenzeskant
4	Connector behuizing	30	Olieaftabplug
5	Afstandsring	31	Demper
6	O-ring	32	Stift
7	Veerring	33	Veerschijf
8	Aandrijfjas	34	Schroef
9	Drukkring	35	Zuigerbehuizing

10	Slagwig	36	Zuiger
11	Koppeling	37	Trekker
12	Stalen kogel	38	Spanhuls
13	Houder voor stalen kogel	39	Spanhuls
14	Behuizing van slagmechanisme	40	Ventielblokafdichting
15	Kogellager	41	Ventielblok
16	O-ring	42	Inbusschroef
17	Afdichtring	43	Perslucht koppeling
18	Voorste afdekking	44	O-ring
19	Cilinder	45	Luchtregelaar
20	Rotor	46	Schroef met gleufkop
21	Rotor blad	47	O-ring
22	Achterste afdekking	48	Ventiel
23	Kogellager	49	O-ring
24	Afdichting	50	Ventielstift
25	Afdekking	51	Bevestiging (voor O-ring)
26	Veerschijf	52	Drukring

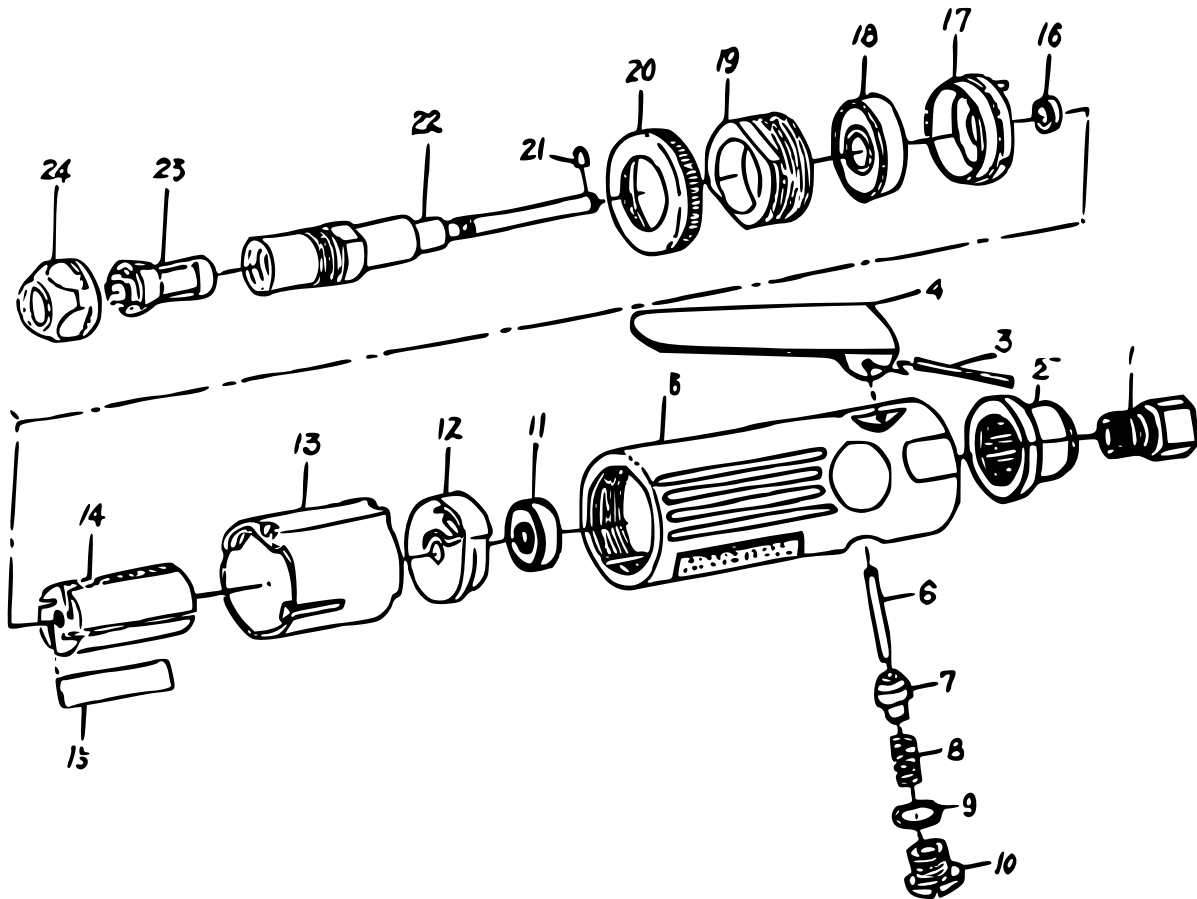
Beitelhamer



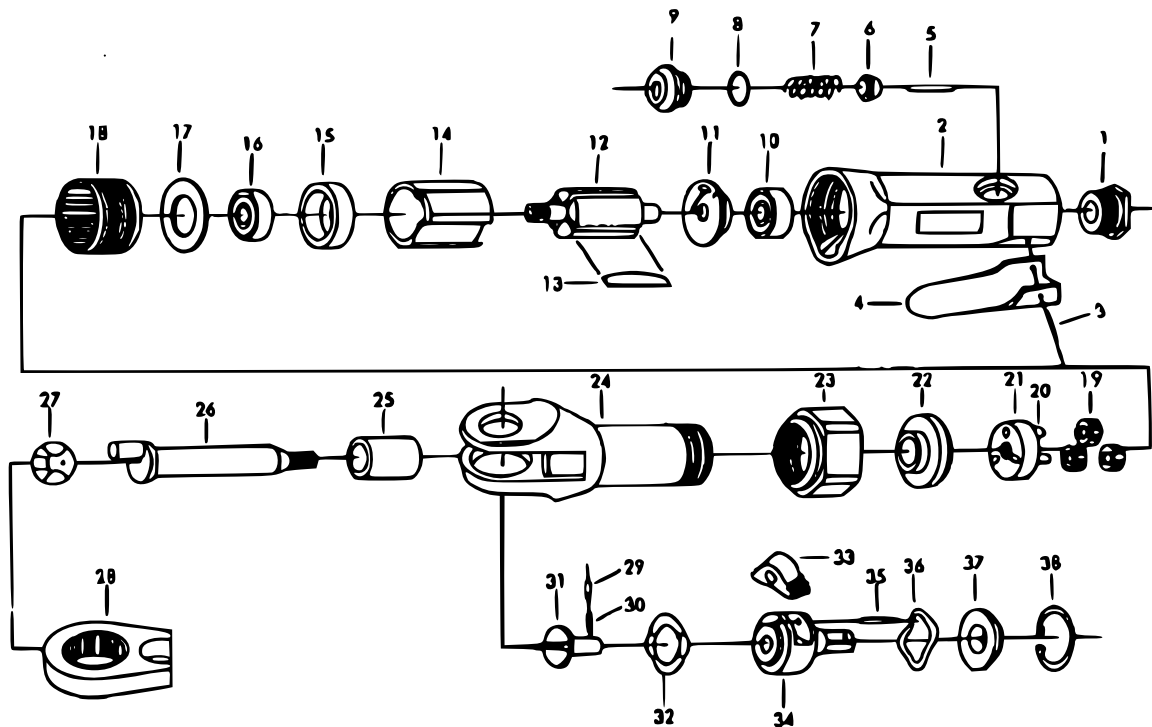
Nr.	Betekening	Nr.	Betekening
1	Veer (voor de beitelhamer)	12	Veer
4	Stuurventiel (volledige set)	13	Perslucht koppeling
7	Trekker	14	Luchtregelschroef
8	Spanhuls	15	O-ring
9	Afdichtring	16	Behuizing

10	Ventielstift	17	Zuiger
11	Metalen kogel	18	Cilinder

Rechte slijpmachine



Nr.	Betekening	Nr.	Betekening
1	Persluchtkoppeling	13	Cilinder
2	Verbindstuk	14	Rotor
3	Pen	15	Rotorblad
4	Trekker	16	Mof
5	Behuizing	17	Voorste cilinder afdekking
6	Ventielstift	18	Kogellager
7	Ventiel	19	Moer
8	Veer	20	Draaiende afsluitdop
9	O-ring	21	Sluitring (U-vormig)
10	Ventielschroef	22	Spindel
11	Kogellager	23	Spantang
12	Achterzijde van de cilinder	24	Spantangmoer



Nr.	Betekening	Nr.	Betekening
1	Persluchtkoppeling	20	Stift tussenlager
2	Behuizing	21	Plaat tussenlager
3	Spanhuls	22	Afstandshouder
4	Hendel	23	Klemmoer
5	Ventielpen	24	Ratelbehuizing
6	Ventiel	25	Afstandshouder
7	Veer	26	Krukas
8	O-ring	27	Aandrijfhuls
9	Afsluitplug	28	Ratelkop
10	Kogellager	29	Borgpen
11	Achterste eindplaat	30	Veer
12	Rotor	31	Draairichtingsschakelaar
13	Rotorblad	32	Gegolfde veerring
14	Cilinder	33	Ratelklauw
15	Voorste eindplaat	34	Ratelinzetstuk
16	Kogellager	35	Stift
17	Sluitring	36	Gegolfde veerring
18	Draadlager	37	Drukkring
19	Tussenlager	38	Borgring

Belangrijk: Het op welke manier dan ook kopiëren van deze handleiding en/of gebruik ervan voor commerciële doeleinden, is uitsluitend toegestaan met vooraf verkregen schriftelijke toestemming van *Wil-Tec Wildanger Technik GmbH*.