

## Mode d'emploi

# Tournevis pneumatique avec accessoires

61871

**XPO** the **tool**  
experts



Illustration similaire, peut varier selon le modèle

Veillez lire et respecter le mode d'emploi et les consignes de sécurité avant la mise en service.

Sous réserve de modifications techniques !

En raison du développement constant, les illustrations, les étapes de fonctionnement ainsi que les données techniques peuvent varier légèrement.



Les informations contenues dans ce document sont susceptibles d'être modifiées sans préavis. Aucune partie de ce document ne peut être copiée ou reproduite sous une autre forme sans autorisation écrite préalable. Tous droits réservés.

La société WilTec Wildanger Technik GmbH décline toute responsabilité en cas d'erreurs dans ce manuel d'utilisation ou dans les schémas de raccordement.

Bien que WilTec Wildanger Technik GmbH ait tout mis en œuvre pour que ce manuel d'utilisation soit complet, précis et à jour, une marge d'erreur peut néanmoins subsister.

Si vous trouviez une erreur ou si vous désiriez nous communiquer des suggestions quant aux améliorations à apporter, n'hésitez pas à nous contacter. Vos messages seront les bienvenus !

Pour tout renseignement, écrivez-nous à l'adresse électronique suivante :

[service@wiltec.info](mailto:service@wiltec.info)

Ou bien utilisez le formulaire de contact qui figure dans le lien suivant :

<https://www.wiltec.de/contacts/>

La version actuelle de ce manuel d'utilisation est disponible dans plusieurs langues dans notre boutique en ligne. Cliquez sur le lien ci-dessous :

<https://www.wiltec.de/docsearch>

Pour un envoi par voie postale de vos réclamations, notre service après-vente se tient à votre disposition à l'adresse suivante :

WilTec Wildanger Technik GmbH  
Königsbenden 12  
52249 Eschweiler

Pour le retour de votre marchandise en vue d'un échange, d'une réparation ou autre, veuillez utiliser également l'adresse suivante. **Attention !** Ne renvoyez jamais la marchandise sans l'accord préalable de notre SAV. Autrement, l'envoi sera refusé à la réception.

Retourenabteilung  
WilTec Wildanger Technik GmbH  
Königsbenden 28  
52249 Eschweiler

À votre écoute et joignable via :

E-mail : **service@wiltec.info**  
Tél : +49 2403 977977-4 (équipe francophone)  
Fax : +49 2403 55592-15

---

## Introduction

Merci d'avoir opté pour ce produit de qualité. Afin de réduire tout risque de blessure, nous vous prions de toujours prendre quelques mesures de sécurité de base lors de l'utilisation de cet article. Veuillez lire attentivement ce manuel et vous assurer de l'avoir bien compris. Conservez ce mode d'emploi dans un lieu sûr.

## Consignes de sécurité

**ATTENTION !** Lors de l'utilisation des outils,  
les mesures de précaution de base doivent toujours être respectées.



**Risques d'incendie et de blessures !**

### *Sécurité sur le lieu de travail*

- Gardez la zone de travail propre et bien éclairée. Les bancs de travail encombrés et les zones sombres augmentent les risques de choc électrique, d'incendie et de blessure.
- Ne faites pas fonctionner l'appareil dans des atmosphères explosives, p. ex. en présence de liquides, de gaz ou de poussières inflammables.
- Tenez les spectateurs, les enfants et les visiteurs à l'écart lorsque vous utilisez l'appareil. Les distractions peuvent entraîner des blessures.

### *Sécurité personnelle*

- Portez toujours une protection oculaire. L'opérateur et les autres personnes présentes dans la zone de travail doivent toujours porter des lunettes de sécurité approuvées avec des protections latérales. La protection oculaire est utilisée pour se protéger contre les pièces volantes et les débris qui peuvent causer de graves blessures aux yeux.
- Portez toujours une protection auditive lorsque vous utilisez l'équipement. Une exposition prolongée à un bruit de forte intensité peut entraîner une perte d'audition.
- Utilisez des équipements de sécurité. Un masque anti-poussière, des chaussures de sécurité antidérapantes et un casque de protection doivent être utilisés sous certaines conditions.
- Ne portez pas de vêtements amples ni de bijoux. Attachez bien les cheveux longs. Sinon, ils peuvent se coincer dans des pièces mobiles et causer des blessures graves.
- Restez vigilant, accordez toute votre attention à votre activité et ne faites jamais fonctionner l'équipement lorsque vous êtes fatigué ou sous l'influence de l'alcool, de substances intoxicantes ou de drogues. Un moment d'inattention pendant l'utilisation de l'outil augmente le risque de blessure.
- Retirez les clés de réglage et les clés à molette avant de mettre l'outil en marche. Une clé à molette prise dans une partie rotative de l'outil augmente le risque de blessure.
- Veillez toujours à avoir une bonne base et à garder votre équilibre. N'utilisez pas l'outil sur une échelle ou une base instable. Une bonne assise et un bon équilibre permettront de mieux contrôler l'outil dans des situations inattendues.
- Assurez-vous que le tuyau n'est pas bouché et qu'il n'est pas endommagé. Les tuyaux emmêlés ou noués peuvent provoquer une perte d'équilibre ou de stabilité et peuvent être endommagés, ce qui peut entraîner des blessures.
- N'attachez pas le tuyau ou l'outil au corps pour réduire le risque de perte d'équilibre si le tuyau glisse.
- Évitez les démarrages accidentels. Assurez-vous que l'interrupteur est en position d'arrêt avant de brancher l'alimentation en air. Ne portez pas l'outil avec votre doigt sur l'interrupteur ou ne connectez pas l'outil à l'alimentation en air avec l'interrupteur en marche.
- Lavez-vous les mains après l'utilisation.

### *Utilisation et entretien des outils*

- Lisez attentivement le manuel et apprenez à connaître l'outil. Familiarisez-vous avec l'application, les limites et les dangers potentiels spécifiques associés à l'utilisation de cet outil.
- N'utilisez pas la force pour faire fonctionner l'outil. Utilisez l'outil approprié pour la demande. Parce que le bon outil fera le travail mieux et plus sûrement à la vitesse pour laquelle il a été conçu.



- **ATTENTION !** Débranchez l'appareil de la source d'air avant d'effectuer des réglages, de remplacer des accessoires ou de ranger l'appareil. Ces précautions réduisent le risque de blessure.
- Vérifiez l'alignement ou la connexion des pièces mobiles, les éventuelles ruptures et toute autre condition pouvant affecter le fonctionnement et la sécurité de l'outil. Les outils endommagés doivent être réparés avant d'être utilisés. De nombreux accidents sont causés par des outils mal entretenus. Si l'outil est endommagé, il y a un risque de casse.
- Gardez les outils dans un endroit sûr et hors de portée des enfants ainsi que d'autres personnes non formées lorsqu'ils ne sont pas utilisés. Un outil est dangereux lorsqu'il est utilisé par des utilisateurs non formés.
- Tenir l'outil dans la main ou le presser contre le corps le rendra instable, ce qui peut entraîner une perte de contrôle sur celui-ci.
- Gardez l'outil et son manche secs, propres et exempts d'huile et de graisse. Utilisez toujours un chiffon propre pour le nettoyage. N'utilisez jamais de liquides de frein, d'essence, de liquides inflammables, de produits à base de pétrole ou de solvants puissants pour nettoyer votre outil.
- N'utilisez pas l'outil comme un marteau.
- N'utilisez jamais l'appareil en présence de liquides ou de gaz inflammables. Les vapeurs peuvent être enflammées par une étincelle et provoquer une explosion qui peut entraîner des blessures graves ou la mort.
- Ne modifiez ou ne retirez l'interrupteur en aucun cas. En aucun cas, le verrouillage de la gâchette ne doit être rendu inopérant. N'utilisez pas d'outils qui ont été modifiés de quelque manière que ce soit. Des blessures corporelles graves ou la mort peuvent en résulter.
- N'utilisez jamais l'outil si l'interrupteur ne fonctionne pas. Tout outil qui ne peut être contrôlé par l'interrupteur est dangereux et doit être réparé avant d'être réutilisé.
- Montez toujours l'outil avec un raccord ou un raccord de tuyau sur ou près de l'outil de sorte que tout l'air comprimé soit évacué en même temps lorsque le raccord ou le raccord de tuyau est débranché. N'utilisez pas de clapet anti-retour ou d'autre dispositif permettant à l'air de rester dans l'outil. Des blessures corporelles graves ou la mort peuvent en résulter.
- Ne portez jamais l'outil par le tuyau d'air ou ne tirez jamais sur le tuyau pour éloigner l'outil d'un compresseur. Tenez les tuyaux à l'écart de la chaleur, de l'huile et des arêtes vives. Remplacez les tuyaux qui sont endommagés, faibles ou usés. Le non-respect de cette règle peut entraîner des blessures ou des dommages à l'outil.
- Ne laissez pas tomber ou ne jetez pas l'outil. Le fait de faire tomber ou de jeter l'outil peut causer des dommages qui rendent l'outil inutilisable ou dangereux. Si l'outil a été lâché ou jeté, inspectez l'outil de près pour détecter les pièces pliées, fissurées ou cassées ou les fuites d'air. Si l'outil est endommagé, réparez-le avant de l'utiliser à nouveau afin d'éviter des blessures graves.
- Nettoyez et inspectez tous les tuyaux et raccords d'alimentation en air avant de brancher l'outil à une alimentation en air. Remplacez les tuyaux ou les raccords endommagés ou usés. Cela réduira les performances et la durée de vie des outils.
- N'utilisez pas l'outil s'il y a une fuite d'air ou s'il ne fonctionne pas correctement.
- N'utilisez pas l'outil si l'étiquette d'avertissement n'est pas ou plus lisible.

### *Entretien*

- Utilisez uniquement les accessoires approuvés par le fabricant.
- Utilisez uniquement des pièces de rechange d'origine lors de l'entretien d'un outil.
- N'utilisez que les lubrifiants spécifiés par le fabricant.
- L'entretien de l'outil ne peut être effectué que par un spécialiste qualifié.

### *Fonctionnement*

- La rotation réelle peut varier en fonction de la propreté et de l'état des filetages et d'autres facteurs.
- Les avertissements et les précautions décrits dans ce manuel ne peuvent pas couvrir toutes les circonstances et situations possibles. Soyez toujours vigilant et prudent lorsque vous travaillez avec l'outil.
- N'utilisez qu'avec des accessoires conçus pour les forces exercées par cet outil pendant le fonctionnement. D'autres accessoires non conçus pour les forces générées peuvent se briser et mettre le feu à des pièces violemment.



- Fixez correctement tous les accessoires à l'appareil avant de brancher l'alimentation en air. Un accessoire mal fixé peut s'envoler ou se casser pendant le fonctionnement.
- Suivez les instructions relatives au compresseur d'air utilisé avec cet outil électrique.
- Installez une vanne d'arrêt dans la conduite pour contrôler immédiatement l'alimentation en air en cas d'urgence, même si un tuyau est cassé.
- Utilisez cet outil avec les deux mains uniquement. L'utilisation d'un outil avec une seule main peut entraîner une perte de contrôle.
- Ne posez pas l'outil avant qu'il ne soit complètement arrêté. Les pièces en mouvement peuvent s'accrocher à la surface et provoquer un déplacement de l'outil hors de votre contrôle.
- Faites preuve de prudence lorsque vous manipulez cet équipement :
  - Traitez-le comme un outil de travail.
  - N'appuyez sur la gâchette que lorsque la pointe du pistolet à air comprimé est dirigée vers une pièce.
  - Maintenez les autres personnes à une distance de sécurité de la zone de travail lorsque l'outil est en service, car un actionnement involontaire peut se produire et entraîner des blessures.

#### *Approvisionnement en air et connexions*

- N'utilisez pas de gaz réactifs ou inflammables tels que l'oxygène ou le dioxyde de carbone comme source d'énergie. N'utilisez que de l'air comprimé filtré, lubrifié et régulé. L'utilisation d'un gaz réactif au lieu de l'air comprimé peut provoquer l'explosion de l'outil, entraînant des blessures corporelles graves ou la mort.
- Utilisez uniquement une source d'air comprimé à pression régulée pour limiter la pression d'air fournie à l'outil. La pression régulée ne doit pas dépasser 6 bar (90 psi). En cas de défaillance du régulateur, la pression ne doit pas dépasser 6 bars (90 psi). L'outil pourrait exploser, entraînant la mort ou des blessures graves.
- Débranchez toujours l'appareil de la source d'air comprimé en premier,
  - avant d'effectuer des réglages sur l'appareil ;
  - avant de procéder à l'entretien de l'appareil ;
  - lorsque l'appareil n'est pas utilisé ;
  - avant que l'appareil ne soit déplacé vers une autre zone de travail, car un fonctionnement involontaire peut entraîner des blessures.
- Ne connectez jamais l'outil à une source d'air qui peut dépasser 6 bars (90 psi). Une pression excessive sur l'outil peut entraîner un mauvais fonctionnement, une rupture et des blessures graves. Utilisez uniquement de l'air comprimé propre, sec et régulé à la pression nominale ou dans la plage de pression nominale indiquée sur l'outil. Assurez-vous toujours que la source d'air soit réglée à la pression d'air nominale ou dans la plage de pression d'air nominale avant d'utiliser l'outil.

#### **Données techniques**

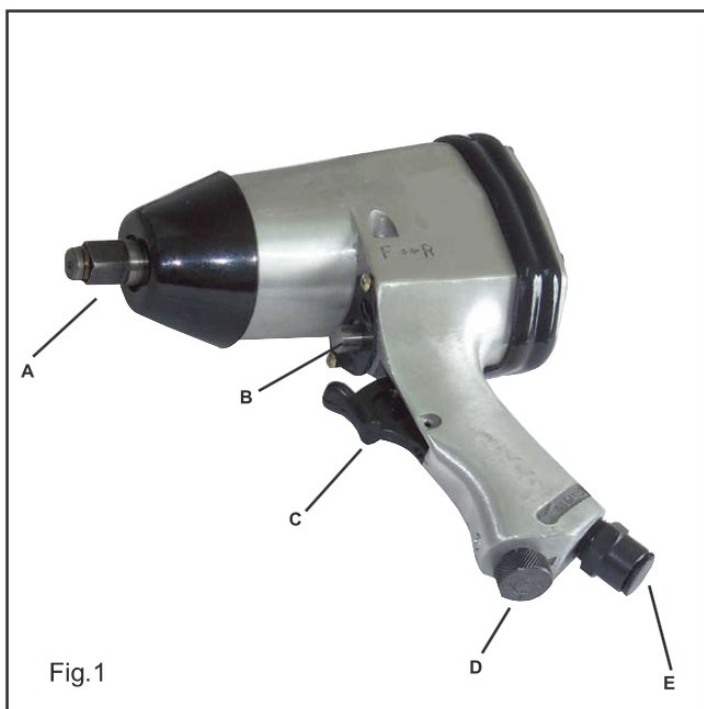
<b>Entraînement carré</b> (pouces)	1/2
<b>Vitesse au ralenti</b> ( $\frac{tr}{min}$ )	7000
<b>Vitesse de rotation max.</b> (Nm)	312
<b>Consommation d'air</b> ( $\frac{l}{min}$ )	env. 140
<b>Entrée d'air</b> (pouces)	1/4
<b>Pression d'air max.</b> (bar)	6
<b>Poids total</b> (kg)	16

#### *Accessoires*

- 1 × pistolet à air comprimé
- 1 × pistolet-souffleur à air comprimé

- 1 × clé à chocs à air 1/2"
- 1 × broyeur avec pince de serrage 1/4"
- 1 × tuyau d'air comprimé (5 m × 5 mm × 8 mm)
- 1 × mandrin à pince de serrage
- 5 × meules de 6 mm montées (1/4")
- 5 × pierres à aiguiser montées de 3 mm (1/8")
- 3 × douilles (14 mm, 17 mm, 19 mm)
- 1 × raccord rapide
- 4 × raccords rapides pour le raccordement à l'air
- 2 × clés à molette
- 1 × coffre en plastique

### Principaux composants



Lettre	Dénomination
A	Contrepartie
B	Valve de contrôle
C	Déclencheur
D	Régulateur d'air
E	Entrée d'air

### Utilisation

#### Configuration des sources d'air

- La clé à chocs pneumatique 1/2" est conçue pour fonctionner avec de l'air comprimé propre et sec régulé à 6 bars (90 psi). Le système d'alimentation en air comprimé le plus approprié consiste en un filtre, un régulateur de pression et un lubrificateur automatique situés le plus près possible de l'outil, de préférence à moins de 4,5 m (15 pieds). N'utilisez pas d'air ou de gaz en bouteille.

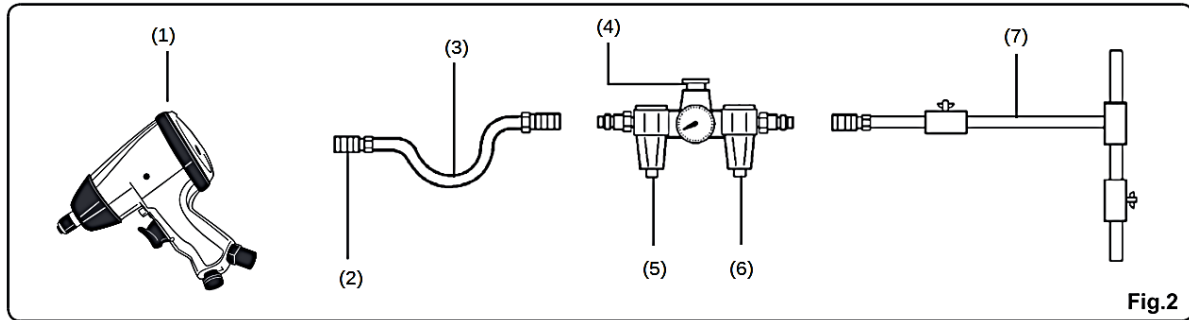


Fig.2

N°	Dénomination	N°	Dénomination
1	Clé à chocs à air	5	Lubrificateur
2	Raccord rapide	6	Filtre
3	Tuyau d'air	7	Alimentation d'air
4	Régulateur		

- Tout l'air comprimé contient de l'humidité et d'autres contaminants qui peuvent endommager les composants internes de l'outil. Un filtre à air en élimine la plupart et prolonge considérablement la durée de vie de l'outil. Assurez-vous que le graisseur de la ligne a suffisamment d'huile. Si un graisseur n'est pas disponible, ajoutez 2 gouttes d'huile à l'entrée d'air de l'outil au début de chaque journée de travail. Toute quantité supérieure sera de toute façon expulsée de la vidange de l'outil pendant l'utilisation (Fig. 3).
- Raccordement à air : la clé à chocs pneumatique doit être équipée d'un raccord rapide 1/4" (non inclus). Pour éviter tout démarrage accidentel même après déconnexion, l'outil doit toujours être raccordé à l'alimentation en air de telle sorte que toute la pression d'air à l'intérieur de l'outil soit libérée lorsque le raccord est déconnecté.

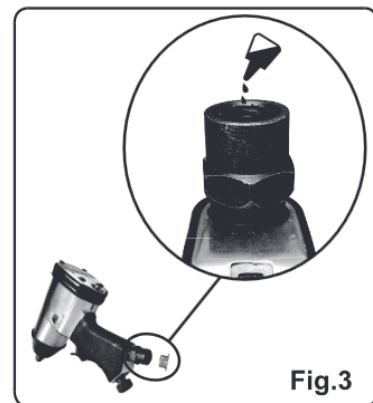


Fig.3

**ATTENTION :**

- **Tous les composants de la conduite d'air (y compris les tuyaux, les tubes, les raccords, les filtres, les régulateurs, etc.) doivent avoir une pression de service de 6 bars (90 psi).**
- **Débranchez l'équipement de l'alimentation en air avant d'effectuer tout entretien, de quitter la zone de travail, de déplacer l'équipement ou de transférer l'équipement à une autre personne.**

*Préparation de l'outil*

- Drainez l'eau du réservoir du compresseur d'air et retirez également l'eau condensée des conduites d'air. (Référez-vous au mode d'emploi du compresseur d'air.)
- Lubrifiez l'outil. (Référez-vous à la section « Entretien » de ce manuel.)
- Sélectionnez les fixations de la clé à chocs requises. Les douilles doivent correspondre à la taille de l'entraînement de la clé à chocs.
- Raccordez la clé à chocs à la source d'air en utilisant la taille de tuyau recommandée.

**ATTENTION :**

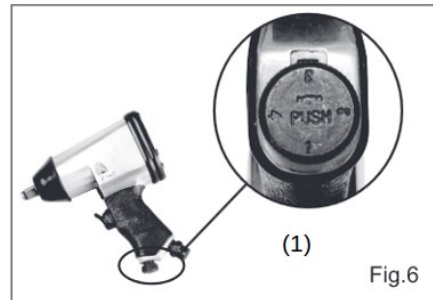
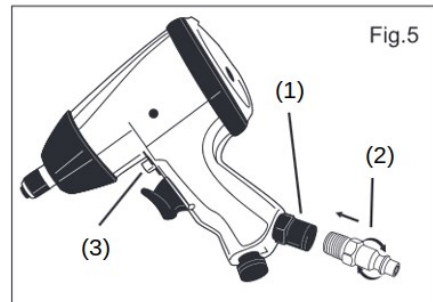
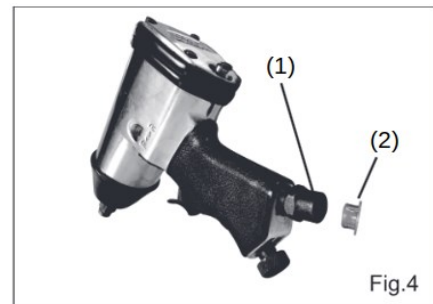
- **Gardez toujours l'outil loin de vous et de toute autre personne.**
- **N'utilisez jamais un outil qui a besoin d'être réparé ou qui a une fuite d'air.**

## Fonctionnement

- Retirez le capuchon de protection en plastique (**Fig. 4, 2**) de l'entrée d'air (**Fig. 4, 1**) comme indiqué.
- Préparez un connecteur mâle fileté (**Fig. 5, 2**) (non inclus) de type 1/4" en enveloppant le filetage avec du ruban d'étanchéité dans le sens des aiguilles d'une montre. Vissez à la main le connecteur mâle fileté dans l'entrée d'air (**Fig. 5, 1**) comme indiqué et serrez avec une clé (non fournie) pour un raccordement étanche à l'air.

**Note : Ne serrez pas trop ! Un ruban d'étanchéité doit être utilisé pour cette connexion.**

- Poussez la vanne de commande (**Fig. 5, 3**) vers l'avant de sorte que l'extrémité de la vanne pour le fonctionnement de l'outil dans le sens des aiguilles d'une montre (« vers l'avant ») dépasse la gâchette.
- Repoussez la vanne de commande de sorte que l'extrémité de la vanne pour le fonctionnement de l'outil dans le sens inverse des aiguilles d'une montre (« vers l'arrière ») dépasse de l'arrière du boîtier.
- Réglez le débit d'air en appuyant sur le bouton de réglage de l'air en tournant l'un des niveaux du bouton de « 1 » (débit d'air le plus faible) à « 4 » (débit d'air le plus élevé) jusqu'à la flèche en relief sur le bouton rotatif.
- Appuyez sur l'accouplement à choc d'entraînement 1/2" souhaité (non inclus dans la livraison) sur le support de comptoir et laissez-le s'enclencher.



## ATTENTION :

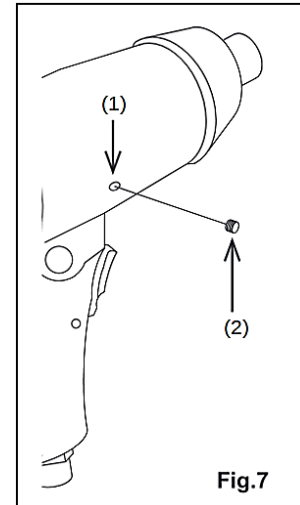
- **Orientez toujours l'outil dans une direction sûre.**
- **N'utilisez que des accessoires résistants aux chocs avec cet outil. D'autres accessoires peuvent se briser, éclater ou se déchirer pendant le fonctionnement.**
- **Nettoyez et inspectez l'outil quotidiennement. Vérifiez soigneusement le bon fonctionnement de la gâchette et du mécanisme de sécurité. N'utilisez pas l'outil si ni la gâchette ni le mécanisme de sécurité ne sont fonctionnels, si l'outil fuit ou s'il nécessite une autre réparation.**

## Entretien régulier

- Nettoyez et inspectez l'outil quotidiennement. Assurez-vous que l'outil est déconnecté de l'alimentation en air.
- Nettoyez l'outil à l'air comprimé et vérifiez qu'il n'est ni usé ni endommagé. Utilisez des solutions de nettoyage ininflammables pour essuyer l'extérieur de l'outil - uniquement si nécessaire. Ne versez pas de solution de nettoyage sur l'outil. De telles solutions peuvent endommager les parties internes.
- Vérifiez le mécanisme de déclenchement et de sécurité pour vous assurer que le système est complet et en état de marche. Vérifiez s'il y a des pièces desserrées, manquantes ou coincées.
- Gardez toutes les vis serrées. Les vis desserrées peuvent causer des blessures.
- Ajoutez quotidiennement 2 à 3 gouttes d'huile pneumatique (fournie) à l'entrée d'air de l'outil.



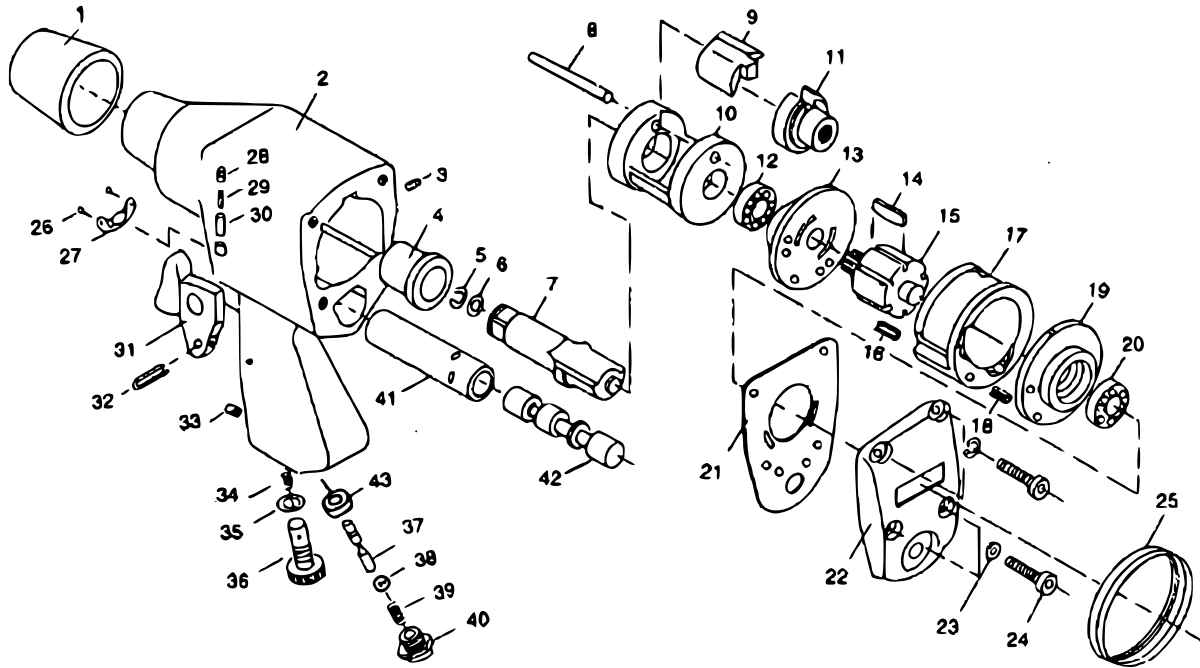
- **Avant chaque utilisation**, vérifiez l'état général de l'outil. Vérifiez :
  - pièces détachées ainsi que le boîtier,
  - désalignement ou blocage des pièces mobiles,
  - pièces fissurées ou cassées,
  - toute autre circonstance pouvant affecter la sécurité.
- **Quotidiennement – entretien des sources d'air comprimé** : Maintenez la source d'air chaque jour selon les instructions du fabricant. Maintenez un niveau d'huile constant dans le lubrificateur. Vidangez régulièrement le filtre à humidité. L'entretien régulier de l'alimentation en air permet un fonctionnement plus sûr de l'outil tout en réduisant son usure.
- **Hebdomadaire – lubrification** : Remplissez d'huile de machine de haute qualité l'entrée d'huile (**Fig. 7, 1**) ; retirez le bouchon d'entrée d'huile (**Fig.7, 2**).
- **Trimestriel (tous les 3 mois) – démontage, nettoyage et inspection des outils** : faites nettoyer, vérifier et lubrifier le mécanisme interne par un technicien qualifié uniquement.



## Dépannage

Problème	Cause possible	Solutions
Performance diminuée	Pression d'air insuffisante et/ou débit d'air insuffisant	Vérifiez si les raccords sont desserrés et assurez-vous que l'alimentation en air fournit un débit d'air suffisant à la pression requise à l'entrée d'air de l'outil. <b>Ne dépassez en aucun cas la pression d'air maximale !</b>
	Interrupteur bloqué	Nettoyez l'interrupteur pour assurer son bon fonctionnement.
	Lubrification incorrecte ou insuffisante	Lubrifiez l'outil avec de l'huile pour outil pneumatique en suivant les instructions précédentes.
	Écran d'entrée d'air bloqué (si présent)	Nettoyez la grille d'admission d'air en enlevant tous les débris qui s'y trouvent.
	Fuite d'air d'un logement libre	Veillez à ce que le boîtier soit correctement monté et solidement fixé.
	Mécanisme contaminé	Faites nettoyer et lubrifier le mécanisme par un technicien qualifié. Installez le filtre en ligne dans l'alimentation en air comme décrit dans la section « Configuration de la source d'air ».
Fuite d'air importante (une petite fuite d'air est normale, surtout avec des outils anciens)	Pièces de boîtier bouillonnées en croix	Vérifiez l'alignement pour détecter les défauts et les écarts irréguliers. Si vous utilisez un filetage transversal, démontez et remplacez les pièces endommagées avant d'utiliser l'outil.
	Boîtier détaché	Serrez bien l'unité de logement. Si le boîtier ne peut pas être serré correctement, un mauvais alignement de l'unité interne peut se produire. Un technicien doit démonter l'outil, aligner les pièces et le remonter.
	Valve ou boîtier endommagé	Remplacez les composants endommagés.
	Valve sale, usée ou endommagée.	Nettoyez ou remplacez l'unité de valve.
Le logement se chauffe pendant l'utilisation.	Lubrification incorrecte ou insuffisante	Lubrifiez l'outil avec de l'huile pour outil pneumatique en suivant les instructions précédentes.
	Lubrification incorrecte ou insuffisante	Faites inspecter le mécanisme interne par un technicien qualifié et remplacez les pièces si nécessaire.

**Vue éclatée et liste des pièces**



Nº	Dénomination	Nº	Dénomination	Nº	Dénomination
1	Protection en caoutchouc	16	Tige	31	Déclencheur/interrupteur
2	Boîtier	17	Cylindre	32	Tige
3	Vis	18	Tige de cylindre	33	Vis
4	Douille de contre-support	19	Plaque arrière	34	Ressort
5	Collier et joint de contre-support	20	Roulement à billes	35	Joint torique
6	Joint torique	21	Joint arrière	36	Régulateur d'air
7	Contre-support (1/2")	22	Couvercle arrière	37	Tige de soupape
8	Goupille d'arrêt	23	Rondelle	38	Boule d'acier
9	Mécanisme de frappe	24	Vis	39	Ressort
10	Boîtier de mécanisme de frappe	25	Joint d'étanchéité	40	Adaptateur de tuyau
11	Caméra d'entraînement	26	Vis	41	Manchon de soupape
12	Roulement à billes	27	Déflexeur de sortie	42	Clapet anti-retour
13	Plaque frontale	28	Vis	43	Connecteur femelle
14	Pale de rotor	29	Ressort		
15	Rotor	30	Tige		

**Attention !** Les réparations ne peuvent être effectuées que par un spécialiste qualifié.  
N'ouvrez ou ne démontez pas l'outil électrique de façon indépendante !

Avis important :

Toute reproduction et toute utilisation à des fins commerciales, même partielle de ce mode d'emploi, ne sont autorisées qu'avec l'accord préalable de la société WilTec Wildanger Technik GmbH.