

# Gebruikershandleiding

## Pneumatische slagmoersleutel met toebehoren

61871

**XPO** <sup>the</sup> **tool**  
experts



*Afgebeeld product kan per model enigszins afwijken*

Vóór ingebruikname de handleiding en veiligheidsvoorschriften lezen en toepassen!

Onder voorbehoud van technische aanpassingen!

Vanwege constante technische ontwikkelingen kunnen afbeeldingen, het stappenplan en technische gegevens enigszins afwijken.



De informatie in dit document kan te allen tijde zonder aankondiging vooraf gewijzigd worden. Het is niet toegestaan dit document zonder schriftelijke toestemming vooraf te kopiëren of op welke manier dan ook (deels) te vermenigvuldigen. Alle rechten zijn voorbehouden.

*WilTec Wildanger Technik GmbH* is niet aansprakelijk voor eventuele fouten in deze gebruiksaanwijzing of de daaraan aangesloten overzichten en schema's.

Hoewel *WilTec Wildanger Technik GmbH* met de grootst mogelijke zorg deze gebruikershandleiding heeft samengesteld, zodat deze volledig, foutloos en actueel is, kunnen fouten niet uitgesloten worden. Heeft u een fout in deze handleiding ontdekt of wilt u ons een tip ter verbetering meedelen, dan vernemen wij deze graag van u.

U kunt een e-mail sturen aan het onderstaand e-mailadres:

[service@wiltec.info](mailto:service@wiltec.info)

of gebruik het contactformulier op onze website:

<https://www.wiltec.de/contacts/>

De actuele versie van deze handleiding is in meerdere talen te vinden in onze webshop:

<https://www.wiltec.de/docsearch>

Ons postadres is:

*WilTec Wildanger Technik GmbH*  
Königsbenden 12  
52249 Eschweiler  
Duitsland

Indien u een product wilt terugsturen ter reclamatie, reparatie, ruiling of om welke reden dan ook, verzoeken wij u het onderstaand adres te gebruiken. Let op! Om een snelle afhandeling van uw retourzending of ruiling te kunnen verwezenlijken, verzoeken wij u in elk geval ons Serviceteam te contacteren alvorens u het product terugzendt. Gebruik hiervoor het onderstaand adres en/of contactgegevens.

Retouren  
*WilTec Wildanger Technik GmbH*  
Königsbenden 28  
52249 Eschweiler

E-mail: **service@wiltec.info**

Tel: +49 2403 55592-0 - Fax: +49 2403 55592-15

## Inleiding

Wij danken u voor de aanschaf van dit hoogwaardig product. Om het risico op ongelukken en letsel zo veel mogelijk uit te sluiten, verzoeken wij u te allen tijde de basisveiligheidsvoorschriften in acht te nemen bij ingebruikname van dit product. Leest u alstublieft deze gebruikershandleiding zorgvuldig door en stel zeker dat u de inhoud ervan begrepen heeft.

Bewaar deze handleiding zorgvuldig.

## Veiligheidsaanwijzingen

### **WAARSCHUWING!**

**Neem altijd de algemene veiligheidsmaatregelen in acht, wanneer u met gereedschappen werkt.**



**Gevaar van brand en letsel!**

### *Veiligheid op de werkplek*

- Houd de werkplek opgeruimd en goed verlicht. Onopgeruimde en slecht verlichte werkplekken verhogen het risico op stroomschokken, brand en letsel.
- Gebruik de gereedschappen nooit in omgevingen met explosiegevaar, bijv. in de buurt van ontvlambare vloeistoffen, gassen en/of stoffen.
- Houd kinderen en onbevoegden ver van uw werkplek, wanneer u de gereedschappen gebruikt. Onoplettendheid kan letsel veroorzaken.

### *Eigen veiligheid*

- Draag altijd een veiligheidsbril met zijbescherming, wanneer u met de gereedschappen werkt. Dit geldt ook voor andere personen in de werkomgeving. De veiligheidsbril beschermt u ogen tegen zwaar letsel door rondslingerende deeltjes.
- Draag bij het gebruik altijd gehoorbeschermers. Een langdurige blootstelling aan geluidsoverlast kan tot gehoorverlies leiden.
- Draag beschermende kleding. U dient een stofmasker, een veiligheidshelm en slipbestendige werkschoenen te dragen.
- Draag geen losse kleding of sieraden. Bind lange haren vast. Kleding, sieraden en lange haren zouden in de machine kunnen terechtkomen en zodoende voor zwaar letsel kunnen zorgen.
- Wees bedachtzaam en alert wanneer u het elektrisch gereedschap gebruikt. Gebruik elektrische gereedschappen nooit wanneer u moe bent of onder invloed van alcohol, drugs of medicatie staat. Een moment van onoplettendheid bij het gebruik van het elektrische gereedschap kan tot zware letsel leiden.
- Verwijder alle instel- en moersleutels voordat u het gereedschap inschakelt. Deze zouden in de bewegende onderdelen van het gereedschap terecht kunnen komen en zo tot ernstig letsel kunnen leiden.
- Zorg voor een stabiele houding om het evenwicht te behouden. Gebruik het gereedschap niet indien u op een ladder of een onstabiele ondergrond staat. Door stabiele houding en evenwicht heeft u een betere controle over het gereedschap in onverwachte situaties.
- Controleer de slang op verstoppingen en beschadigingen. Verstopte of in de knoop geraakte slangen verhogen het risico op het verlies van het evenwicht en/of de stabiele houding. Ook kunnen de slangen beschadigd raken; dit leidt ook tot letselgevaar.
- Bevestig de slang en/of het gereedschap niet aan het lichaam om het risico op evenwichtsverlies te verminderen in het geval dat de slang wegglijdt.
- Voorkom een plotselinge of onverwachte start van het apparaat van het gereedschap. Zorg ervoor dat de schakelaar op "uit" staat voordat u het gereedschap aan de persluchtvoorziening



aansluit. Houd de vingers uit de buurt van de schakelaar wanneer u het gereedschap draagt. Sluit het gereedschap nooit ingeschakeld op de persluchtvoorziening aan.

- Was uw handen na gebruik.

### *Gebruik en onderhoud van gereedschappen*

- Lees de gebruiksaanwijzing zorgvuldig. Zorg dat u vertrouwd bent met de werking en capaciteiten van het apparaat. U dient ook de gevaren die met het apparaat verbonden zijn, te herkennen.
- Gebruik nooit geweld, wanneer u met het gereedschap werkt. Kies altijd het juiste gereedschap voor de gewenste toepassing. Gereedschappen werken beter en veiliger in de snelheid waarvoor deze bedoeld zijn.
- **WAARSCHUWING!** Neem het gereedschap van de persluchtvoorziening af, voordat u toebehoren uitwisselt, het gereedschap instelt of opslaat. Door deze voorzorgmaatregelen in acht te nemen, vermindert u het risico op letsel.
- Controleer de verbindingstukken van de bewegende onderdelen op breuk en andere gevaarlijke omstandigheden die de functie en veiligheid van het gereedschap nadelig kunnen beïnvloeden. Beschadigde gereedschappen dienen voor gebruik gerepareerd te worden. Veel ongelukken worden veroorzaakt door slecht onderhouden gereedschap. Beschadigde gereedschappen kunnen uit elkaar springen. **Letselgevaar!**
- Wanneer u de gereedschappen niet gebruikt, dient u deze op een veilige plaats buiten het bereik van kinderen en onervaren personen op te slaan. Gereedschappen zijn gevaarlijk wanneer deze door onbevoegde en onervaren personen gebruikt worden.
- Zorg voor een gecontroleerd gebruik van het apparaat. Houd het apparaat niet te dicht bij uw lichaam.
- Houd het gereedschap en het greep droog, schoon, olie- en vetvrij. Gebruik voor de reiniging altijd een schone doek. Reinig het gereedschap nooit met remvloeistoffen, benzine, ontvlambare vloeistoffen, producten op petroleumbasis of sterke oplosmiddelen.
- Gebruik het gereedschap niet als hamer.
- Gebruik het gereedschap nooit in de buurt van ontvlambare vloeistoffen en/of gassen. Dampen kunnen door een vonk worden ontstoken en zo een explosie veroorzaken. Dit kan tot ernstig letsel of zelfs de dood leiden!
- Verander of verwijder de schakelaar nooit. In geen geval mag de stopcontact-beveiliging buiten werking worden gesteld. Gebruik geen gemodificeerde gereedschappen. Dit kan tot ernstig letsel leiden of de dood tot gevolg hebben.
- Gebruik het gereedschap nooit indien de schakelaar niet functioneert. Gereedschappen die niet met behulp van de schakelaar kunnen worden gestuurd zijn gevaarlijk. Deze gereedschappen dienen gerepareerd te worden voordat ze opnieuw gebruikt mogen worden.
- Gebruik altijd een slangkoppeling om het gereedschap aan te sluiten, zodat de perslucht gemakkelijk kan ontsnappen wanneer u de luchtslang weer loskoppelt.
- Neem geen terugslagventiel om het gereedschap aan te sluiten omdat door deze de lucht in het gereedschap blijft. Dit zou ernstig letsel tot gevolg kunnen hebben.
- Til het gereedschap nooit aan de luchtslang. Trek niet aan de slang om het van de compressor los te koppelen. Houd de slangen ver van hittebronnen, olie en scherpe randen. Vervang slangen die beschadigd en versleten zijn. Het niet opvolgen van deze instructie kan leiden tot letsel of beschadiging van het gereedschap.
- Laat het gereedschap niet vallen en gooi er niet mee. Door het gereedschap vallen te laten of het te werpen kan het beschadigd raken en zodoende onbruikbaar en/of onveilig worden. Indien het gereedschap gevallen of gegooid is, dient u het nauwkeurig op gebogen, beschadigde of gebroken onderdelen of lekkages te controleren. Indien het gereedschap beschadigd is, dient het direct gerepareerd te worden om ernstig letsel te vermijden.
- Reinig en controleer alle luchtslangen en aansluitingen voordat u het gereedschap aan de persluchtvoorziening aansluit. Vervang beschadigde en versleten slangen of aansluitingen. Dit zal anders leiden tot slechtere prestaties en een kortere levensduur van het gereedschap.
- Gebruik het gereedschap niet indien er lucht ontsnapt en/of het niet juist functioneert.
- Neem het gereedschap uitsluitend in gebruik indien het fabrieksetiket en de waarschuwingsetiketten goed leesbaar zijn.



### Onderhoud

- Gebruik uitsluitend toebehoren die door de fabrikant zijn aanbevolen.
- Gebruik uitsluitend originele onderdelen voor het onderhoud aan het gereedschap.
- Gebruik uitsluitend smeermiddelen die door de fabrikant zijn aanbevolen.
- Onderhouds- en reparatiewerkzaamheden mogen uitsluitend door een gekwalificeerde vakkundige uitgevoerd worden.

### Gebruik

- Het werkelijke draaimoment kan afhankelijk van de reinheid en de toestand van de schroefdraad en andere factoren variëren.
- De veiligheidsinstructies en waarschuwingen uit deze gebruiksaanwijzing kunnen niet alle omstandigheden en situaties bevatten. Ga daarom altijd voorzichtig en geconcentreerd te werk.
- Gebruik de gereedschappen uitsluitend met toebehoren die voor de uit te oefenen krachten en/of druk geschikt zijn. Ongeschikte toebehoren kunnen breken en onderdelen onder druk loschieten.
- Bevestig onderdelen altijd op correcte manier aan de gereedschappen voordat u het met de persluchtvoorziening verbindt. Losse toebehoren kunnen anders tijdens het gebruik losraken of breken.
- Neem ook de veiligheidsinstructies van de compressor waaraan u het gereedschap aansluit in acht.
- Monteer een afsluitventiel in de luchtleiding. In noodgevallen kunt u zo de luchttoevoer regelen, zelfs als de slang gebroken is.
- Gebruik het gereedschap uitsluitend met twee handen. Door het gebruik met één hand kunt u de controle over het gereedschap verliezen.
- Leg het gereedschap niet neer voordat het volledig gestopt is met draaien. Bewegende onderdelen kunnen tegen de grond of oppervlakte komen waardoor u de controle over het apparaat zou kunnen verliezen.
- Wees voorzichtig bij het gebruik van dit apparaat:
  - Gebruik het als werkgereedschap.
  - Druk alleen op de trekker indien de punt van het persluchtpistool op het werkstuk is gericht.
  - Tijdens het gebruik dient u andere personen uit de werkomgeving te houden omdat de mogelijkheid bestaat dat het gereedschap per ongeluk inschakelt Dit kan tot zwaar letsel leiden.

### Luchttoevoer en aansluiting

- **Explosiegevaar!** Gebruik geen reagerende of ontvlambare gassen, zoals zuurstof of koolstofdioxide, als aandrijfbron. Gebruik uitsluitend perslucht die gefilterd, geolied en geregeld is. Door het gebruik van reagerende gassen in plaats van perslucht kan het toestel exploderen. Dit kan ernstig letsel of de dood ter gevolg hebben.
- Gebruik uitsluitend een persluchtvoorziening met drukregelaar om zo de druk op het gereedschap te reduceren. De geregelde druk mag maximaal 6 bar (90 psi) bedragen. In geval van een storing van de regelaar mag de druk 6 bar niet overschrijden. Het gereedschap zou kunnen exploderen. Dit kan tot ernstig letsel of de dood leiden.
- Haal het gereedschap altijd van de persluchtvoorziening af,
  - voordat u het instelt;
  - voordat u het onderhoudt;
  - wanneer het niet gebruikt wordt;
  - voordat het naar een andere werkplaats gebracht wordt (Het apparaat kan anders per ongeluk inschakelen en eventueel tot letsel leiden)
- Sluit het gereedschap nooit op een persluchtvoorziening aan waar de luchtdruk een waarde van 6 bar (90 psi) kan overschrijden. Een te hoge druk op het gereedschap kan tot defecten aan het apparaat en/of ernstig letsel. U dient altijd gereinigde, droge, geregelde perslucht met de specifieke druk of met een druk binnen het drukbereik te gebruiken. Controleer voor gebruik altijd op de druk op of binnen het nominaal bereik is ingesteld.

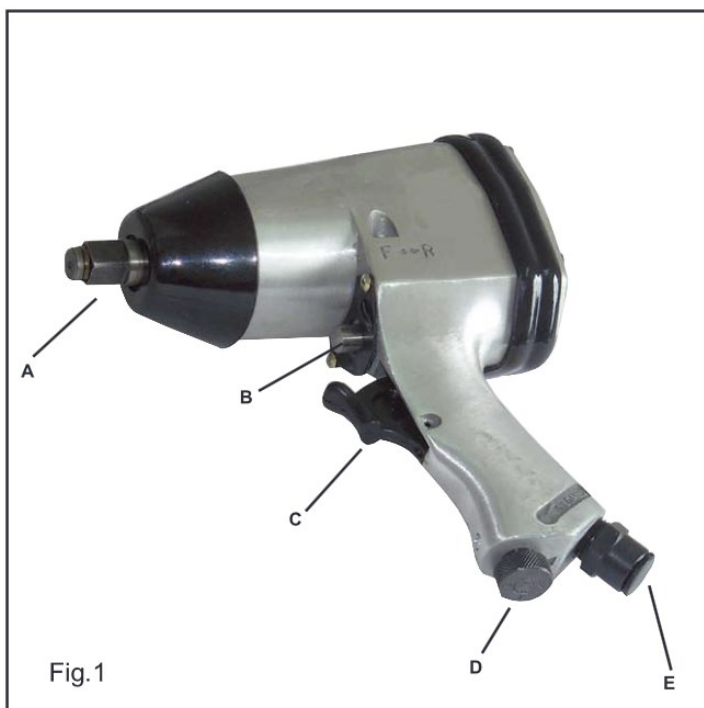
## Technische gegevens

<b>Vierkantaandrijving</b> (inch)	1/2
<b>Stationair toerental</b> (toeren/min)	7000
<b>Max. Draaimoment</b> (Nm)	312
<b>Luchtverbruik</b> (l/min)	ca. 140
<b>Luchtinlaat</b> (inch)	1/4
<b>Max. luchtdruk</b> (bar)	6
<b>Gewicht totaal</b> (kg)	16

## Inhoud

- 1 x persluchtpistool
- 1 x uitblaaspistool
- 1 x 1/2"-pneumatische slagmoersleutel
- 1 x 1/4"-slijpmachine met spantang
- 1 x luchtslang (5 m x 5 mm x 8 mm)
- 1 x spantang
- 5 x 6-mm (1/4")-slijpstiften
- 5 x 3-mm (1/8")-slijpstiften
- 3 x doppen (14 mm, 17 mm, 19 mm)
- 1 x koppeling
- 4 x insteeknippel voor luchtaansluiting
- 2 x moersleutel
- 1 x koffer (kunststof)

## Onderdelen van de slagmoersleutel

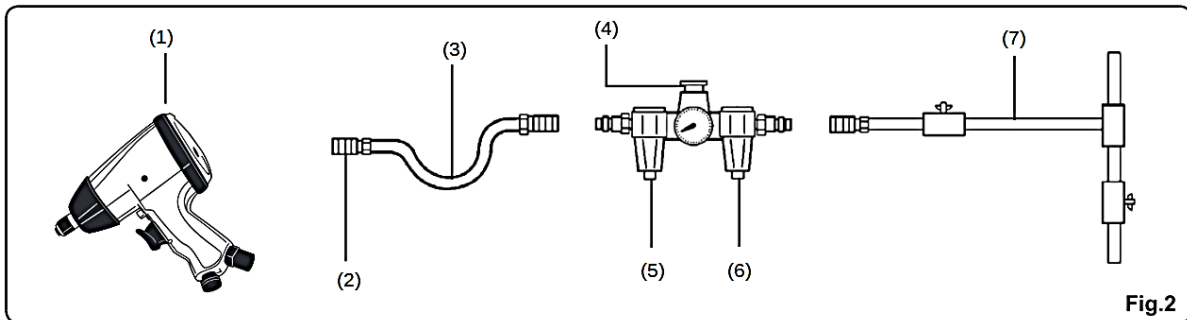


Letter	Betekening
<b>A</b>	Houder
<b>B</b>	Regelknop (draairichting)
<b>C</b>	Trekker
<b>D</b>	Luchtregelaar
<b>E</b>	Luchtaansluiting

## Gebruik

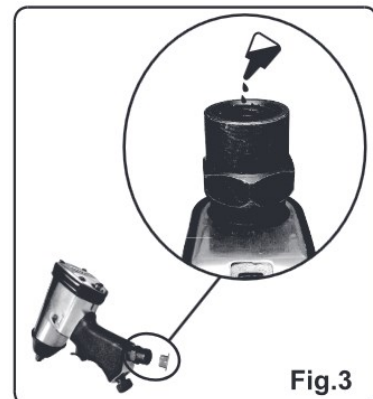
### Persluchtvoorziening instellen

- De ½"-pneumatische slagmoersleutel is geschikt voor het gebruik met zuivere, droge perslucht bij een geregelde druk van 6 bar (90 psi). De meest geschikte persluchtvoorziening bestaat uit een filter (waterafscheider), een drukregelaar en een smeertoestel, dat zo dicht mogelijk aan het gereedschap is aangesloten (indien mogelijk op maximaal 4,5 m afstand). Gebruik geen gasen of perslucht in flessen.



Nr.	Betekening	Nr.	Betekening
1	Pneumatische slagmoersleutel	5	Olievernevelaar
2	Koppelstuk	6	Filter
3	Lucht slang	7	Luchttoevoer
4	Drukregelaar		

- Perslucht bevat vaak vuil en vocht. Door deze kunnen interne bestanddelen van het gereedschap beschadigd raken. Met behulp van een luchtfilter kan condenswater en vuil verwijderd en zo de levensduur van het gereedschap aanzienlijk verlengd worden. Zorg ervoor dat het in de leiding gemonteerde smeertoestel altijd over voldoende olie beschikt. Indien u geen smeertoestel heeft, dient u het gereedschap elke werkdag met 2 druppels olie aan de luchtgang te smeren. Indien daarbij een grotere hoeveelheid olie gebruikt wordt dan nodig, wordt de rest tijdens het gebruik via het ventiel uitgelaten (zie afb. 3).
- Luchtaansluiting: De slagmoerseutel dient met een ¼"-koppelstuk (niet meegeleverd) aangesloten te worden. Sluit het gereedschap op die manier aan dat na afhalen van de persluchtvoorziening altijd de lucht eruit gelaten wordt en voorkom zo dat het gereedschap per ongeluk bediend wordt.



### Attentie!

- Alle onderdelen van de luchtleiding (inclusieve slangen, buizen, aansluitingen, filter, regelaar etc.) dienen voor een werkdruk van 6 bar (90 psi) ontworpen te zijn.**
- Koppel het gereedschap van de luchttoevoer los voordat u onderhoudswerkzaamheden uitvoert, de werkplaats verlaat, het gereedschap verplaatst of aan een andere persoon geeft.**

### Gereedschap gereedmaken

- Laat het water uit het opvangbak van de compressor aflopen. Verwijder eveneens het condenswater uit de luchtleidingen. (Neem hiervoor de gebruiksaanwijzing van de luchtcompressor in acht.)

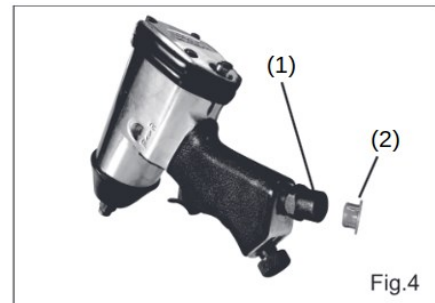
- Smeer het gereedschap (zie hoofdstuk "Onderhoud").
- Kies de juiste slagmoerdoppen. De doppen moeten overeenkomen met de grootte van de aandrijving van de slagmoersleutel.
- Sluit de slagmoersleutel aan de persluchtvoorziening aan. Gebruik hiervoor de aanbevolen slangmaat.

### Attentie!

- **Houd het gereedschap altijd van uzelf en van andere mensen weg.**
- **Gebruik nooit een defecte gereedschappen of gereedschappen waar lucht uit ontsnapt.**

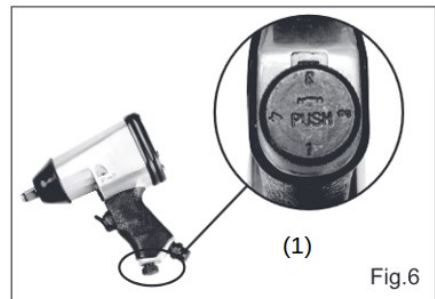
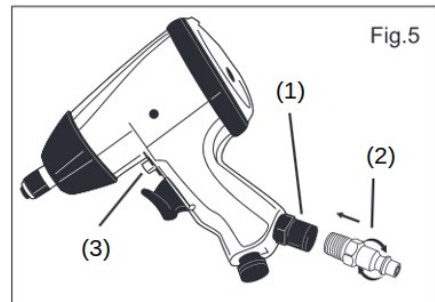
### Bediening

- Verwijder de kunststof beschermkap (**afb. 4, 2**) om de luchtinlaat (**afb. 4, 1**) te openen (zoals afgebeeld).
- Bereid de ¼"-slingaansluiting (**afb. 5, 2**) (zit niet bij de leveromvang) voor door het buitendraad met afdichtingstape met de klok mee te omwikkelen. Schroef de stekker met buitendraad handmatig aan de luchtingang (**afb. 5, 1**) zoals afgebeeld. Om een luchtdichte verbinding te garanderen, dient u de verbinding met een moersleutel (zit niet bij de leveromvang) aan te draaien.



**Let op! Draai de verbinding niet te vast aan! Voor deze verbinding is afdichtingstape absoluut noodzakelijk.**

- Druk de regelknop (**afb. 5, 3**) naar voren zodat deze over de trekker uitsteekt. Nu is het gereedschap ingesteld om met de klok mee te draaien ("rechtsom").
- Druk de knop in zodat het uit de achterzijde van de behuizing uitsteekt. Het gereedschap is vervolgens ingesteld om tegen de klok in te draaien ("linksom").
- Regel de luchtstroom met de luchtregelaar (**afb. 6, 1**). Duw deze daarvoor eerst in. Kies dan de gewenste trap van "1" (kleinste luchtstroom) tot "4" (grootste luchtstroom) door de draaiknop op de passende pijl te draaien.
- Steek de gewenste ½"-slagmoerdop op de aandrijfas en laat het vastklikken.



### Attentie!

- **Richt het gereedschap uitsluitend in een veilige richting.**
- **Gebruik uitsluitend toebehoren die harde stoten kunnen opvangen. Andere toebehoren kunnen tijdens het gebruik breken, barsten of scheuren.**
- **Reinig en controleer het gereedschap dagelijks. Controleer zorgvuldig of de trekker en het veiligheidsmechanisme correct functioneren. Gebruik het gereedschap niet indien deze niet correct werken. Gebruik het gereedschap ook niet indien het on dicht is en/of reparaties noodzakelijk zijn.**

### Regelmatig onderhoud

- Reinig en controleer het gereedschap dagelijks. Zorg ervoor dat het van de luchttoevoer is losgekoppeld.
- Gebruik perslucht om het gereedschap te reinigen. Spuit de lucht door het gereedschap en controleer het op slijtage en beschadiging. Gebruik uitsluitend reinigingsmiddelen die niet ontvlambaar zijn wanneer u de buitenzijde van het gereedschap wilt schoonmaken. Giet nooit reinigingsmiddelen over het gereedschap. Deze zouden interne onderdelen kunnen beschadigen.
- Controleer de trekker en het veiligheidsmechanisme om er zeker van te zijn dat het systeem volledig en operationeel is. Controleer op loszittende, ontbrekende of vastzittende onderdelen.



- Zorg ervoor dat alle schroeven goed aangedraaid zijn. Loszittende schroeven zouden letsel kunnen veroorzaken.
- Smeer iedere dag 2–3 druppels pneumatische olie (meegeleverd) in de luchtingang van het gereedschap.
- **Voor iedere gebruik:** controleer de algemene toestand van het apparaat. Controleer:
  - losse onderdelen en behuizing;
  - of er bewegende onderdelen vastzitten of verschoven zijn;
  - of er gescheurde of gebroken onderdelen aanwezig zijn;
  - en alle andere omstandigheid die de veilige toestand nadelig beïnvloeden kunnen.
- **Dagelijks – onderhoud van de persluchtvoorziening:**  
De luchttoevoer van het gereedschap dient iedere dag onderhouden te worden. Volg hiervoor de aanwijzingen van de fabrikant. Zorg voor een constante hoeveelheid olie in het smeertoestel. Laat regelmatig het water uit de filter lopen. Door regelmatig onderhoud van de luchttoevoer garandeert u een veilig gebruik van het gereedschap en voorkomt u slijtage.
- **Wekelijks – Smeren:**  
Vul machine-olie in de olieinlaat (**Fig. 7, 1**). Gebruik hiervoor uitsluitend olie van hoge kwaliteit. Verwijder hiervoor eerst de olieinlaatschroef (**Fig. 7, 2**).
- **Per kwartaal (iedere 3 maanden) – demontage, reiniging en inspectie:** Laat het interne mechanisme uitsluitend door een gekwalificeerde vakkundige reinigen, controleren en smeren.

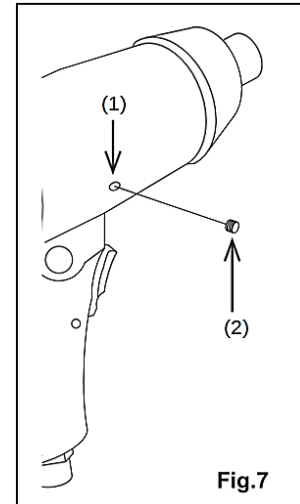


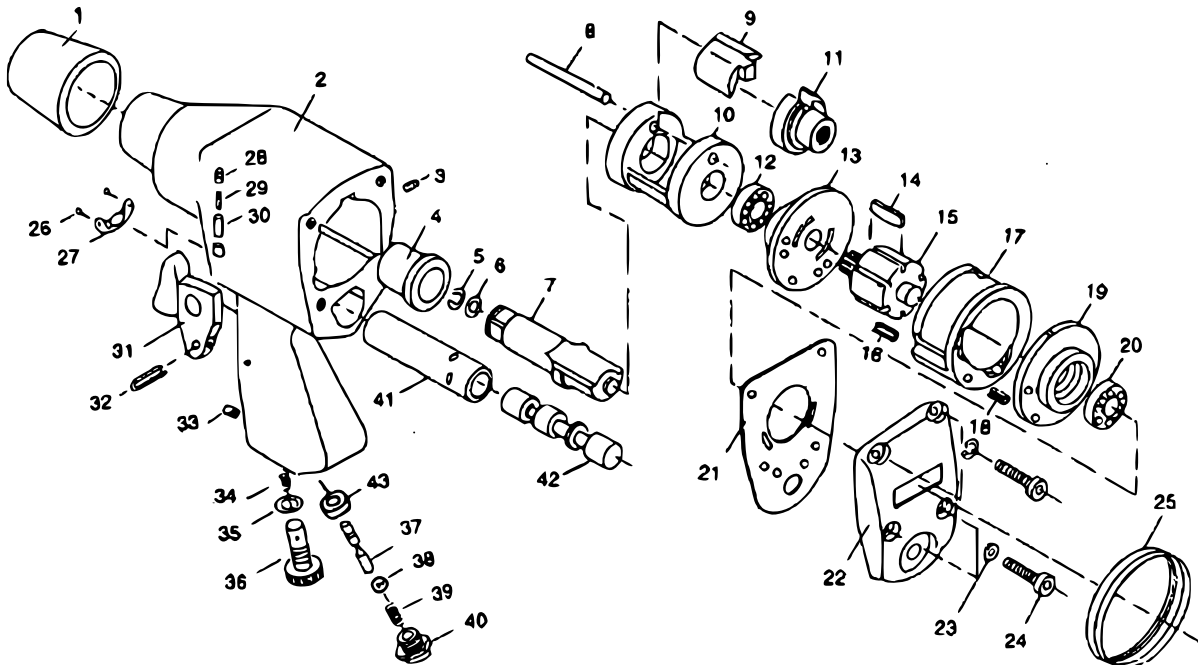
Fig.7

## Problemen en oplossingen

Probleem	Mogelijke oorzaak	Mogelijke oplossing
Verminderd vermogen	Onvoldoende luchtdruk en/of luchtstroom	Controleer op losse verbindingen. Zorg ervoor dat de luchttoevoer voldoende luchtstroom met de benodigde druk aan de luchtaansluiting van het gereedschap levert. <b>Overschrijd nooit de maximaal toegestane luchtdruk!</b>
	Geblokkeerde schakelaar	Reinig de schakelaar voor een probleemloze bediening.
	Onjuiste of onvoldoende smering	Smeer het toestel met pneumatische olie. Neem hiervoor de aanwijzingen uit deze handleiding in acht.
	Luchtinlaatfilter verstopt (indien aanwezig)	Verwijder het vuil en reinig het filter.
	Luchtlekkage aan de behuizing	Zorg ervoor dat de behuizing juist gemonteerd en goed bevestigd is.
Grote luchtlekkage (een geringe luchtlekkage is normaal, vooral bij oudere gereedschappen)	Dwars ingezette onderdelen	Controleer de onderdelen op slecht vastzittende schroefverbindingen en ongelijke tussenruimten. Indien de onderdelen door verkanting zijn beschadigd, demonteer dan de beschadigde onderdelen en vervang ze voordat u het gereedschap gaat gebruiken.
	Losse behuizing	Zet de behuizing goed vast. Indien de behuizing niet goed vastzit, kunnen interne componenten verkeerd worden uitgelijnd. In dit geval dient een technicus het

		gereedschap te demonteren, de onderdelen uit te lijnen en alles weer in elkaar te zetten.
	Beschadigd ventiel of beschadigde behuizing	Vervang beschadigde onderdelen.
	Verontreinigd, versleten of beschadigd ventiel	Reinig of vervang de ventieleenheid.
De behuizing wordt tijdens het gebruik warm.	Onjuiste of onvoldoende smering	Smeer het toestel met speciale olie voor pneumatische gereedschappen. Neem hiervoor de aanwijzingen uit deze handleiding in acht.
	Versleten onderdelen	Laat het interne mechanisme door een gekwalificeerde technicus controleren en vervang de onderdelen indien nodig.

### Explosietekening en onderdelenlijst



Nr.	Betekening	Nr.	Betekening	Nr.	Betekening
1	Rubberen afdekking	16	Stift	31	Trekker/Schakelaar
2	Behuizing	17	Cilinder	32	Stift
3	Schroef	18	Cilinderpen	33	Schroef
4	Aambeeldbus	19	Achterste eindplaat	34	Veer
5	Aambeeldafdichting	20	Kogellager	35	O-ring
6	O-ring	21	Achterste afdichting	36	Luchtregelaar
7	Aambeeld (1/2")	22	Achterste afdekking	37	Klepsteel
8	Slagwerkstift	23	Sluitring	38	Stalen kogel
9	Slagwerk	24	Schroef	39	Veer
10	Slagwerkbehuizing	25	Afdichting	40	Slangaansluiting
11	Aandrijfnok	26	Schroef	41	Ventielhuls



12	Kogellager	27	Regelknop (draairichting)	42	Omschakelventiel (draairichting)
13	Voorste eindplaat	28	Schroef	43	Connector
14	Rotorblad	29	Veer		
15	Rotor	30	Stift		

**Waarschuwing!** Reparatiewerkzaamheden mogen uitsluitend door gekwalificeerd vakpersoneel uitgevoerd worden. Open of demonteer het gereedschap nooit zelf!

Belangrijk:

Het op welke manier dan ook kopiëren van deze handleiding en/of gebruik ervan voor commerciële doeleinden, is uitsluitend toegestaan met vooraf verkregen schriftelijke toestemming van *WilTec Wildanger Technik GmbH*.