

# Istruzioni d'uso

## Pressa da officina 6 ton 6188g

# wiltec



Immagine similare, può variare a seconda del modello

Prima di mettere in funzione il dispositivo, leggere e seguire le istruzioni per l'uso e le indicazioni di sicurezza.

Con riserva di modifiche tecniche!

Come conseguenza del costante sviluppo del prodotto, illustrazioni, caratteristiche funzionali e i dati tecnici possono essere soggetti a leggere variazioni.



Le informazioni contenute in questo documento sono soggette a modifiche senza preavviso. Nessuna parte di questo documento può essere copiata o riprodotta in qualsiasi forma senza previo consenso scritto. Tutti i diritti sono riservati.

WilTec Wildanger Technik GmbH non si assume alcuna responsabilità per eventuali errori contenuti nel manuale d'uso o negli schemi di collegamento.

Sebbene WilTec Wildanger Technik GmbH abbia perseguito ogni sforzo per rendere questo manuale utente completo, preciso e aggiornato, non si esclude la presenza errori.

Se riscontra un errore o vuole dare un suggerimento a scopo migliorativo, non esiti a contattarci.

È possibile inviare un'e-mail a:

[service@wiltec.info](mailto:service@wiltec.info)

o utilizzare il nostro modulo di contatto su:

<https://www.wiltec.de/contacts/>

La versione aggiornata di questo manuale in diverse lingue è disponibile sul nostro shop online:

<https://www.wiltec.de/docsearch>

Il nostro indirizzo postale è:

WilTec Wildanger Technik GmbH  
Königsbenden 12  
52249 Eschweiler

Per restituire la merce ai fini della sua sostituzione, riparazione o per altri scopi, si prega di utilizzare il seguente indirizzo. Attenzione! Per assicurare che il reclamo e la restituzione della merce siano gestiti senza problemi, si prega di contattare il nostro team di assistenza anticipatamente.

Reparto resi  
WilTec Wildanger Technik GmbH  
Königsbenden 28  
52249 Eschweiler

E-mail: **service@wiltec.info**

Tel: +49 2403 55592-0

Fax: +49 2403 55592-15



## Introduzione

Grazie per aver scelto di acquistare questo prodotto di qualità. Per ridurre al minimo il rischio di lesioni, vi chiediamo di prendere sempre alcune precauzioni di sicurezza basilari nell'impiego di questo prodotto. A tal fine, vi preghiamo di leggere attentamente le presenti istruzioni per l'uso e di assicurarvi di aver ben compreso il loro contenuto.

Conservare con cura questo manuale.

## Istruzioni di sicurezza importanti

- Tenere le mani lontane dalle piastre di sostegno e premere il perno durante l'uso.
- Non spostare il pezzo quando è bloccato.
- Rimuovere il carico prima dei lavori di riparazione e manutenzione.
- Mantenere libera l'area sotto le piastre di sostegno. Se le piastre poggiano su un ostacolo (ad es. bulloni, detriti, ecc.), il processo di pressatura avverrà su una base irregolare, con conseguente sovraccarico e rischio di danni all'utensile.
- Il pezzo da lavorare si deve trovare sempre al centro. Non usare la pressa se il pezzo si può rovesciare o inclinare durante la pressatura.
- Interrompere il processo di pressatura se il pezzo rischia di rompersi. Controllare tutto accuratamente: non appena si ha la certezza che il processo di pressatura possa essere ultimato in modo sicuro, posizionare nuovamente il pezzo e proseguire con il lavoro.
- Non pressare molle o altri oggetti estensibili. Potrebbero sbalzare e diventare un potenziale pericolo.
- Durante l'installazione o l'uso della pressa, indossare occhiali di protezione omologati, guanti da lavoro e scarpe di sicurezza con punta d'acciaio.
- Tenere gli astanti lontani dall'area di lavoro.
- Non stare direttamente davanti alla pressa sotto carico. Non lasciare mai incustodita la pressa sotto carico.
- Non superare la massima capacità del pistone idraulico.
- Controllare la pressa prima di ogni utilizzo. Non usarla se alcune parti sono allentate o danneggiate.
- L'assistenza e la manutenzione del punzone devono essere eseguite solo da personale qualificato. L'assistenza o la manutenzione da parte di personale non qualificato può causare lesioni.
- Per la manutenzione del punzone, usare solo parti di ricambio identiche. Seguire le istruzioni nella sezione "Manutenzione" di questo manuale. L'uso di parti non approvate o il mancato rispetto delle istruzioni di manutenzione può comportare il rischio di lesioni.
- Utilizzare solo accessori progettati per le forze esercitate da questo strumento. Gli accessori non idonei alla forza generata dalla pressa possono rompersi e i relativi frammenti possono sbalzare bruscamente e ad alta velocità.
- Usare solo il punzone incluso con la pressa.
- Le applicazioni industriali devono rispettare lo standard di sicurezza.
- Questo prodotto non è un giocattolo. Tenere fuori dalla portata dei bambini.
- Mantenere leggibili le etichette e le targhette applicate sulla pressa da officina. Contengono importanti informazioni di sicurezza.
- Le avvertenze, le precauzioni e le istruzioni descritte in questo manuale non possono descrivere tutte le circostanze e le situazioni che possono verificarsi durante l'uso del prodotto. Agire sempre con buon senso e prudenza, per prevenire potenziali pericoli.

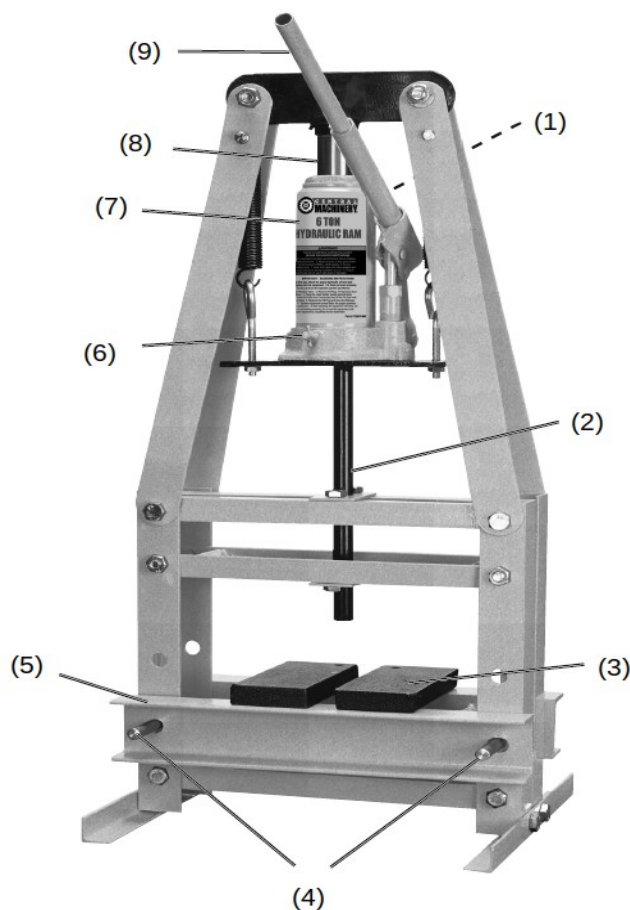
**Conservare queste istruzioni!**

**Dati tecnici**

<b>Max capacità (t)</b>	6
<b>Range di lavoro (mm)</b>	50–110 (2"–4")
<b>Diametro asta pistone (cm)</b>	1,59 (5/8")
<b>Peso (kg)</b>	21,5

**Prima dell'uso**

**Nota:** Si riporta di seguito una lista delle parti principali. Per un disegno esploso più dettagliato con la lista completa dei pezzi che compongono la pressa, fare riferimento alle illustrazioni riportate alla fine del manuale.



**Figura A**

Nº	Denominazione	Nº	Denominazione
1	Bocchetta di rabbocco (sul retro)	6	Vite di scarico
2	Asta del pistone	7	Cilindro idraulico
3	Piastre di sostegno	8	Pistone
4	Perno del telaio di pressatura	9	Maniglia
5	Telaio di pressatura		

## Montaggio

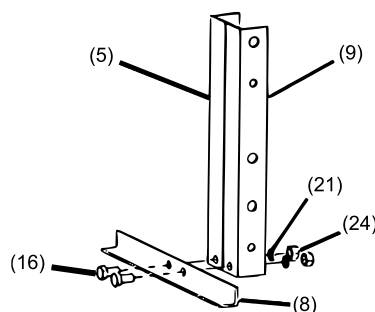
1. Leggere la sezione "Istruzioni di sicurezza importanti" all'inizio di questo manuale (compresi testi e sottotitoli), prima di installare o utilizzare questo prodotto.
2. Controllare l'unità prima dell'uso e assicurarsi che non ci siano parti danneggiate, allentate o mancanti. Se si riscontrano problemi, non utilizzare l'unità fino a quando non sarà riparata. Durante l'installazione e/o l'utilizzo, indossare occhiali di sicurezza omologati, guanti da lavoro pesanti e scarpe da lavoro con punta d'acciaio.

**Nota:** Salvo che non sia diversamente specificato, fissare tutte le giunture a mano fino a completare l'assemblaggio. Montare la pressa da officina su una superficie piana, liscia e dura. Il montaggio della pressa potrebbe richiedere la presenza di due persone.

3. Fissare i pali posteriori (**fig. B, 5**) e anteriori (**fig. B, 9**) alla base (**fig. B, 8**) usando due set di bulloni (**fig. B, 16**), rondelle a molla/rondelle (**fig. B, 21**) e dadi (**fig. B, 24**).

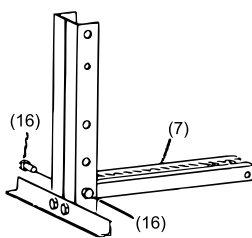
**Nota:** Assicurarsi che i fori sui montanti posteriori e anteriori siano ben allineati

4. Ripetere per gli altri pali e piedi.



**Figura B**

5. Fissare il distanziatore (**fig. C, 7**) su ciascun lato del gruppo montante con due viti (**fig. C, 16**).
6. Ripetere il passaggio per l'altro palo.



**Figura C**

7. Fissare il distanziatore (**fig. C, 7**) a ciascun lato del gruppo montante con due viti (**fig. C, 16**).
8. Ripetere il passaggio per l'altro palo.

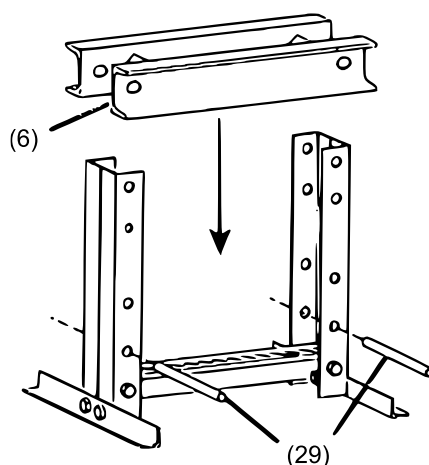


Figura D

8. Fissare la guida inferiore dell'asta del pistone (**fig. E, 14**) alla traversa inferiore (**fig. E, 2**) con due viti (**fig. E, 16**). Serrare bene le giunture.

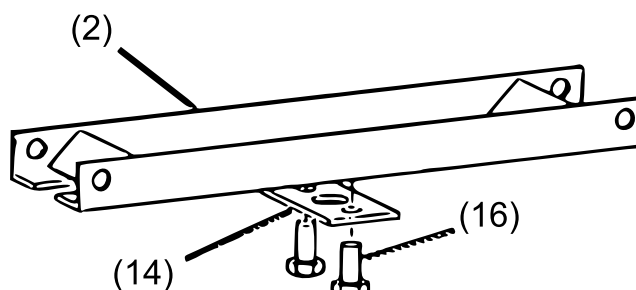


Figura E

9. Fissare la guida superiore dell'asta del pistone alla traversa superiore (**fig. F, 4**) con due viti (**fig. F, 16**). Serrare bene le giunture.

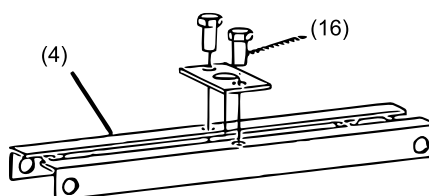


Figura F

10. Far scorrere il gruppo della traversa inferiore tra i gruppi dei montanti e fissarlo con due serie di bulloni (**fig. G, 17**), rondelle a molla (**fig. G, 21**) e dadi (**fig. G, 24**).

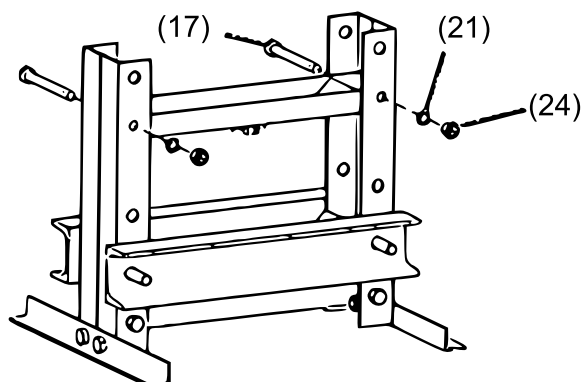


Figura G

11. Fissare insieme i due reggitesta (**fig. H, 3**) con una vite (**fig. H, 19**), una rondella a molla (**fig. H, 23**) e un dado (**fig. H, 28**) lasciando uno spazio per la testa.
12. Ripetere il passaggio per gli altri due reggitesta

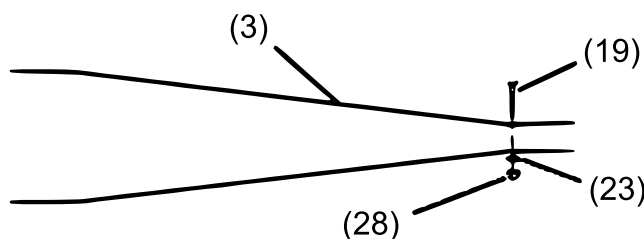


Figura H

13. Far scorrere la piastra della testa (**fig. I, 1**) in mezzo al gruppo dei reggitesta e fissarla con due serie di viti (**fig. I, 20**), rondelle a molla (**fig. I, 22**) e dadi (**fig. I, 25**).

**Nota:** stringere le connessioni in modo che non traballino.

**Nota:** farsi aiutare per proseguire con il montaggio

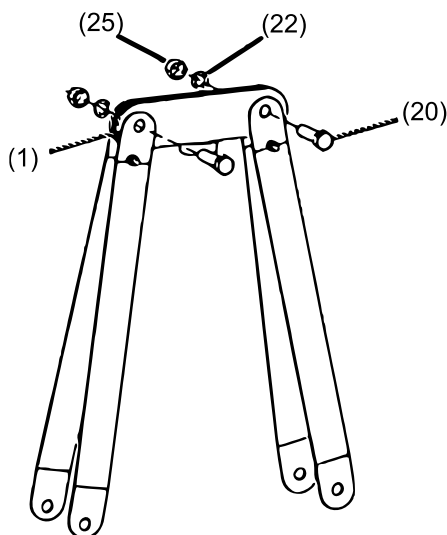


Figura I

14. Far scorrere il gruppo della traversa superiore (**fig. J, B**) tra il gruppo dei pali e, allo stesso tempo, posizionare il gruppo dei reggitesta (**fig. J, A**) esternamente al gruppo dei pali.
15. Fissare con due serie di viti (**fig. J, 18**), rondelle a molla (**fig. J, 22**) e dadi (**fig. J, 25**).

**Nota:** stringere le connessioni in modo che non traballino.

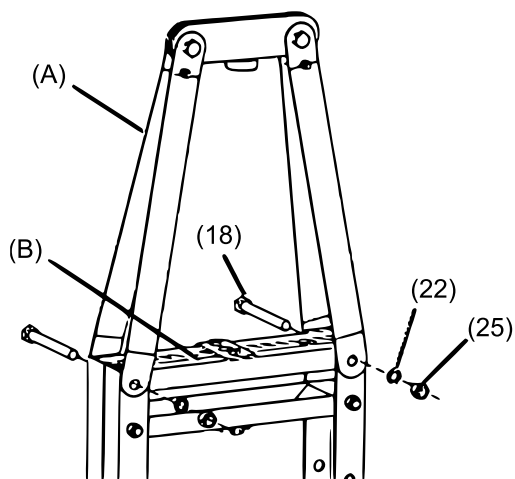


Figura J

16. Appendere le molle (fig. K, 10) alle viti che collegano i reggitesta.

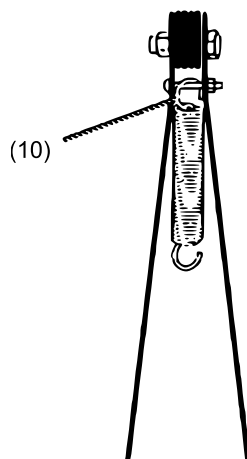


Figura K

17. Fissare il golfare (fig. L, 15) alla piastra del pistone (fig. L, 11) avvitando i dadi (fig. L, 27) solo fino a 1,27 cm (1/2").

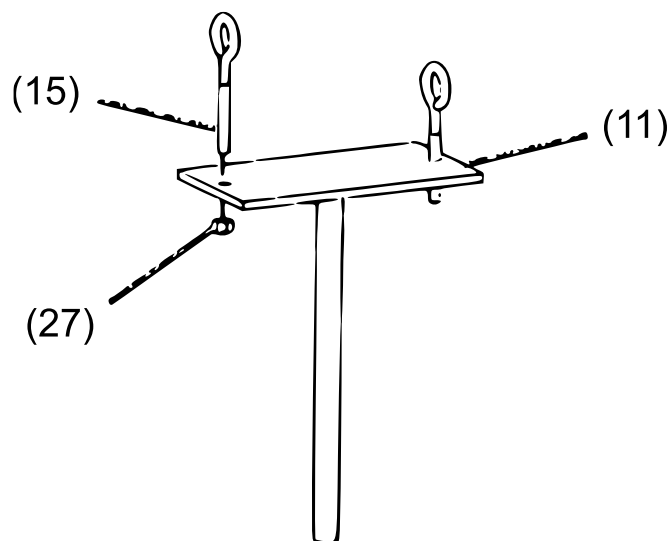
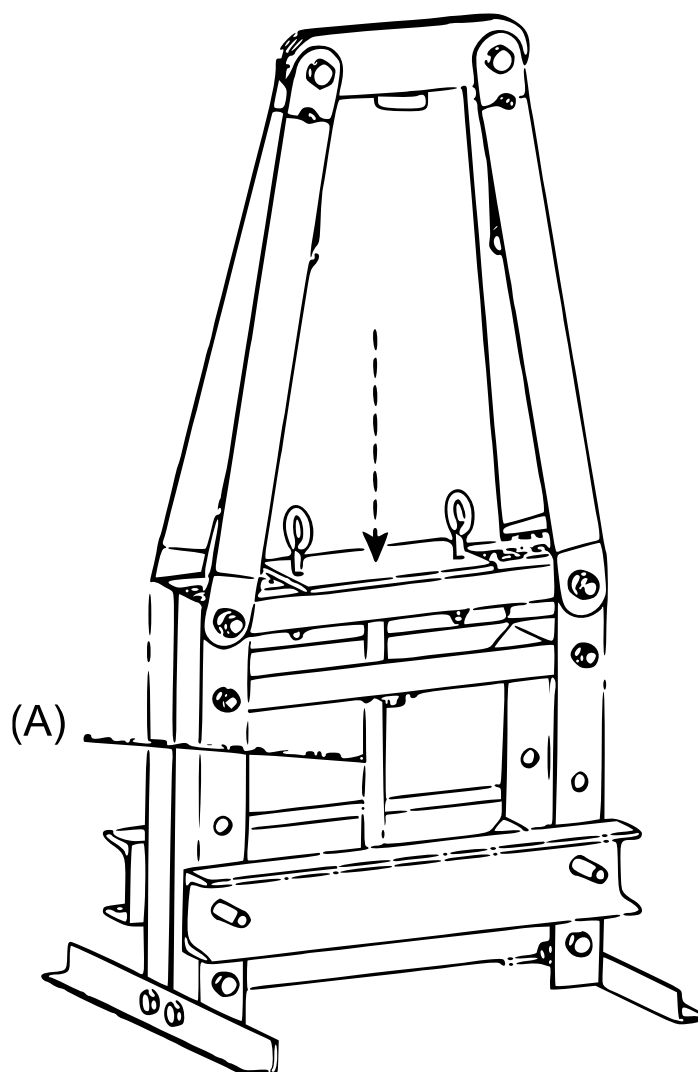


Figura L



18. Inserire l'asta del pistone (**fig. M, A**) attraverso la sua guida e fare in modo che la piastra del pistone appoggi sulla traversa superiore.
19. Allineare tutti i componenti, poi stringere tutte le connessioni tranne i golfari.



**Figura M**

20. Tirare su la piastra del pistone e fissare i golfari alle molle.
21. Spingere il pistone fino in fondo. Fissare il pistone (**fig. N, B**) alla piastra.

**Nota:** Se è necessario più spazio per montare il pistone, allentare i golfari

22. Con il pistone in posizione, stringere i golfari in modo uniforme, assicurandosi che la piastra del pistone rimanga piana.
23. Pompate con la maniglia, fino a quando il pistone è ben inserito nel suo anello (**fig. N, A**). Poi stringere i golfari, in base alla necessità.
24. Posizionare le piastre di sostegno (**fig. N, C**) sul telaio di pressatura.
25. Seguire le istruzioni per lo spurgo del pistone.

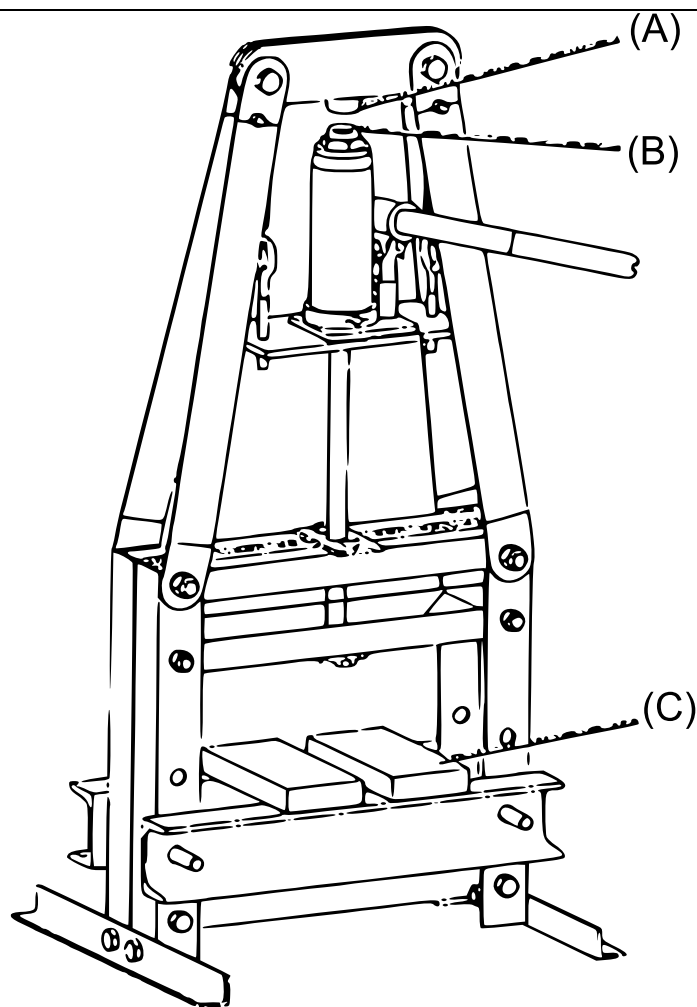


Figura N

26. Posizionare la pressa per officina su una superficie solida e piana che possa sostenere il peso dell'intera struttura, compreso il pezzo da lavorare.

### Istruzioni d'uso

#### *Sfiatare il pistone*

**Importante:** controllare che il livello dell'olio idraulico sia corretto prima di utilizzare il pistone per la prima volta. Testare accuratamente il corretto funzionamento del pistone, prima dell'effettiva messa in servizio. Se il pistone sembra non funzionare correttamente, potrebbe essere necessario sfiatare il sistema idraulico per rimuovere l'aria in eccesso. Spurgare il pistone come segue:

1. Rimuovere il tappo di riempimento.
2. Far scorrere la maniglia del pistone con l'incavo sulla valvola di spurgo.
3. Girare la maniglia del pistone in senso antiorario per aprire la valvola di spurgo.
4. Inserire la maniglia del pistone nel punto di leva, poi muovere la maniglia su e giù velocemente e più volte.
5. Controllare il foro di riempimento e aggiungere olio idraulico se necessario.
6. Far scorrere la maniglia del pistone con l'incavo sulla vite della valvola di rilascio.
7. Girare la maniglia del pistone in senso orario per chiudere la valvola di scarico.
8. Inserire nuovamente il tappo di riempimento.
9. Provare il pistone un paio di volte prima di usarlo di nuovo.



### Istruzioni operative generali

1. Regolare l'altezza del telaio di pressatura in base alle esigenze.

**Nota:** il telaio di pressatura deve essere impostato nella posizione più alta possibile. Il pezzo deve essere il più vicino possibile al bullone di pressione.

2. Posizionare il pezzo da lavorare sulle piastre di sostegno. Allineare le piastre di sostegno in modo che siano sotto la parte immobile del pezzo.

#### Avvertenza:

- Mantenere libera l'area sotto le piastre di sostegno. Se le piastre poggiano su un ostacolo (ad es. bulloni, detriti, ecc.), il processo di pressatura avverrà su una base irregolare, con conseguente sovraccarico e rischio di danni all'utensile.
  - Se si devono pressare due pezzi insieme, assicurarsi di impilarli ordinatamente o uno di essi potrebbe balzare fuori bruscamente.
3. Chiudere la valvola di scarico.
  4. Muovere la maniglia del pistone su e giù fino a quando l'asta del pistone tocca il pezzo. Continuare a pompare la maniglia del pistone per pressare il pezzo.
  5. Terminato il lavoro, alleggerire con cautela la pressione di sollevamento. Aprire lentamente la valvola di scarico, per permettere alla piastra del punzone di salire.

**Avvertenza:** quando la pressione viene rilasciata, il pistone può muoversi rapidamente verso l'alto.

6. Tenere la pressa fuori dalla portata dei bambini.

### Istruzioni di manutenzione per l'utente

Gli interventi non specificatamente spiegati in questo manuale devono essere eseguiti solo da un tecnico qualificato.

**Avvertenza:** per evitare lesioni gravi dovute a un guasto dell'attrezzo, non usare attrezzature danneggiate. Se si verificano rumori o vibrazioni insolite, risolvere il problema prima di rimettere l'utensile in funzione.

1. Prima di ogni utilizzo, controllare le condizioni generali della pressa e del pistone. Verificare che non ci siano parti mancanti o rotte, incrinare, piegate o allentate. Individuare qualsiasi condizione che possa influenzare il corretto funzionamento del prodotto. Se si verifica un problema, risolverlo prima. **Non usare attrezzature danneggiate.**
2. Prima di ogni utilizzo, testare accuratamente il funzionamento del pistone. Se il pistone non sembra funzionare correttamente, seguire le istruzioni nella sezione "Spurgo del pistone".
3. Cambiare il fluido idraulico almeno una volta ogni tre anni. Per cambiare il fluido idraulico, osservare le seguenti istruzioni:
  - A pistone completamente abbassato, sganciare le molle dai golfari, quindi rimuovere il pistone dalla piastra.
  - Rimuovere il tappo di riempimento.
  - Inclinare leggermente il pistone per poter drenare completamente il vecchio fluido idraulico e smaltire quest'ultimo seguendo le norme locali sullo smaltimento degli oli esausti.
  - Riempire completamente l'unità con un fluido idraulico di alta qualità (non incluso).
  - Inserire nuovamente il tappo di riempimento.
  - Pulire con un panno pulito e un detergente o un solvente delicato.
  - Posizionare il pistone sulla piastra.



## Risoluzione dei problemi

**Avvertenza:** Usare cautela nell'individuare il problema di un pistone difettoso. Risolvere completamente tutti i problemi prima dell'uso. Se i suggerimenti riportati nella guida non portano alla risoluzione del problema, far controllare e riparare il pistone da un tecnico qualificato prima dell'uso.

### Non utilizzare un pistone danneggiato o difettoso!

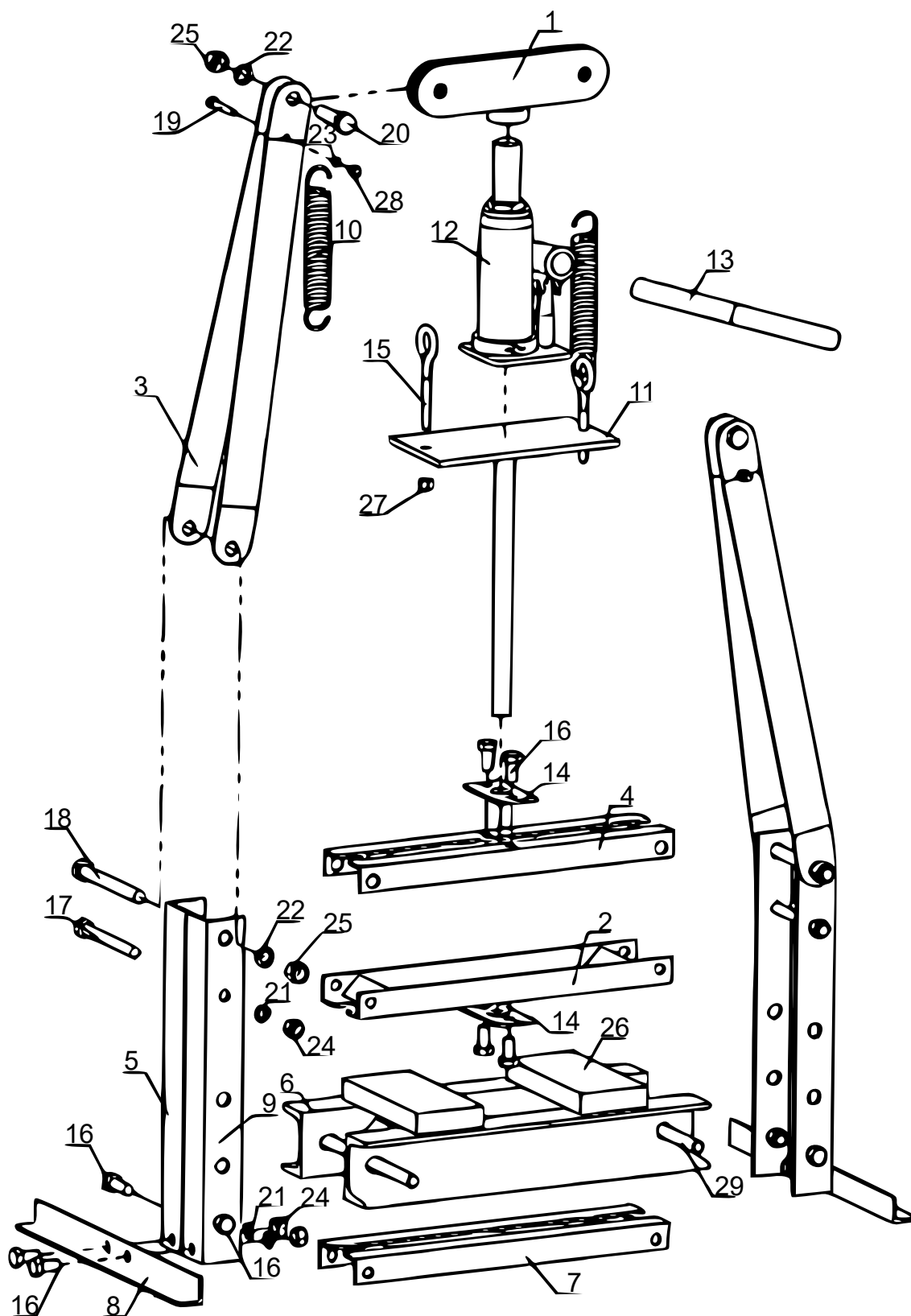
<i>Possibili problemi e cause</i>				<i>Possibile soluzione</i>
Corsa della pompa rallentata	Il pistone non si solleva completamente.	La maniglia si sposta verso l'alto quando il pistone è sotto carico.	Perdite di fluido dal tappo di riempimento.	(Assicurarsi che il sollevatore non sia sotto carico quando si tenta di risolvere).
X	X			Controllare che la valvola di scarico sia completamente chiusa.
		X		Le valvole potrebbero essere bloccate e non chiudersi completamente. Per pulire le valvole: 1. abbassare il pistone e chiudere la valvola di scarico con attenzione. 2. Sollevare manualmente il pistone di qualche centimetro. 3. Aprire la valvola di scarico e spingere il pistone verso il basso il più rapidamente possibile.
X	X			Il fluido del pistone potrebbe essere basso. Controllare il livello del fluido e riempire se necessario. Potrebbe essere necessario spurgare il pistone (vedi istruzioni).
			X	L'unità potrebbe contenere troppo fluido idraulico. Controllare il livello e regolare se necessario.



**Lista dei componenti**

<b>Nº</b>	<b>Denominazione</b>	<b>Qtà.</b>	<b>Nº</b>	<b>Denominazione</b>	<b>Qtà.</b>
1	Piastra superiore	1	16	Bullone (M10×20)	12
2	Traversa inferiore	1	17	Bullone (M10×100)	2
3	Gruppo testa	4	18	Bullone (M12×110)	2
4	Traversa superiore	1	19	Bullone (M6×40)	2
5	Palo posteriore	2	20	Bullone (M12×45)	2
6	Telaio di pressatura	1	21	Rondella a molla (M10)	10
7	Distanziatore	1	22	Rondella a molla (M12)	4
8	Base	2	23	Rondella a molla (M6)	2
9	Palo posteriore	2	24	Dado (M10)	10
10	Molle	2	25	Dado (M12)	4
11	Piastra del pistone	1	26	Piastra di sostegno	4
12	Pistone	1	27	Dado (M8)	2
13	Maniglia pistone	1	28	Dado (M6)	2
14	Guida asta del pistone	2	29	Perno telaio di pressatura	2
15	Golfare	2			

Disegno esploso



**Avvertenza importante:**

La riproduzione (anche parziale) e qualsiasi uso commerciale di questo manuale sono ammessi solo previa autorizzazione scritta di WilTec Wildanger Technik GmbH.