

Gebruikershandleiding

Werkplaatspers (6 t) 6188g

wiltec



Afgebeeld product kan per model enigszins afwijken

Vóór ingebruikname de handleiding en veiligheidsvoorschriften lezen en toepassen!

Onder voorbehoud van technische aanpassingen!

Vanwege constante technische ontwikkelingen kunnen afbeeldingen, het stappenplan en technische gegevens enigszins afwijken.



De informatie in dit document kan te allen tijde zonder aankondiging vooraf gewijzigd worden. Het is niet toegestaan dit document zonder schriftelijke toestemming vooraf te kopiëren of op welke manier dan ook (deels) te vermenigvuldigen. Alle rechten zijn voorbehouden.

WilTec Wildanger Technik GmbH is niet aansprakelijk voor eventuele fouten in deze gebruiksaanwijzing of de daaraan aangesloten overzichten en schema's.

Hoewel *WilTec Wildanger Technik GmbH* met de grootst mogelijke zorg deze gebruikershandleiding heeft samengesteld, zodat deze volledig, foutloos en actueel is, kunnen fouten niet uitgesloten worden. Heeft u een fout in deze handleiding ontdekt of wilt u ons een tip ter verbetering meedelen, dan verne-
men wij deze graag van u.

U kunt een e-mail sturen aan het onderstaand e-mailadres:

service@wiltec.info

of gebruik het contactformulier op onze website:

<https://www.wiltec.de/contacts/>

De actuele versie van deze handleiding is in meerdere talen te vinden in onze webshop:

<https://www.wiltec.de/docsearch>

Ons postadres is:

WilTec Wildanger Technik GmbH
Königsbenden 12
52249 Eschweiler
Duitsland

Indien u een product wilt terugsturen ter reclamatie, reparatie, ruiling of om welke reden dan ook, verzoeken wij u het onderstaand adres te gebruiken. Let op! Om een snelle afhandeling van uw retourzending of ruiling te kunnen verwezenlijken, verzoeken wij u in elk geval ons Serviceteam te contacteren alvorens u het product terugzendt. Gebruik hiervoor het onderstaand adres en/of contactgegevens.

Retouren
WilTec Wildanger Technik GmbH
Königsbenden 28
52249 Eschweiler

E-mail: **service@wiltec.info**

Tel: +49 2403 55592-0 - Fax: +49 2403 55592-15



Inleiding

Wij danken u voor de aanschaf van dit hoogwaardig product. Om het risico op ongelukken en letsel zo veel mogelijk uit te sluiten, verzoeken wij u te allen tijde de basisveiligheidsvoorschriften in acht te nemen bij ingebruikname van dit product. Leest u alstublieft deze gebruikershandleiding zorgvuldig door en stel zeker dat u de inhoud ervan begrepen heeft.

Bewaar deze handleiding zorgvuldig.

Veiligheidsaanwijzingen

- Houd uw handen uit de buurt van de oplegplaten en druk de pin tijdens het gebruik.
- Beweeg het te bewerken object niet wanneer deze aangespannen is.
- Verwijder alle objecten voordat u reparatie- en/of onderhoudswerkzaamheden gaat uitvoeren.
- Houd het bereik onder de oplegplaten vrij. Indien er onder de oplegplaten objecten of voorwerpen liggen (zoals bouten, etc.) kan dit ervoor zorgen dat de persvoortgang hierdoor ongelijkmatig verloopt. Dit leidt tot overmatige belasting van het apparaat en eventueel kapotgaan van het werkstuk.
- Het te bewerken werkstuk dient altijd in het midden gelegd te worden. Gebruik de pers niet wanneer het werkstuk tijdens het persen kan omvallen of kantelen.
- Wanneer het werkstuk dreigt te breken, dient u het persproces direct te onderbreken en de druk af te laten. Indien u er zeker van bent dat het proces zonder problemen afgesloten kan worden, controleert u alle componenten uitgebreid en legt u het werkstuk weer in.
- Pers geen veren of andere rekbare voorwerpen. Deze zouden kunnen springen en voor gevaar zorgen.
- Draag bij het bedienen van het apparaat een veiligheidsbril, werkhandschoenen en veilige werkschoenen met stalen kappen.
- Houd omstanders ver van uw werkplek.
- Sta niet direct voor de pers wanneer deze belast is. Laat de werkplaatspers nooit zonder toezicht achter.
- Overschrijd nooit de maximale capaciteiten van de pers en het hydraulische systeem.
- Controleer het toestel voor ieder gebruik. Gebruik de pers niet wanneer deze of onderdelen ervan beschadigd zijn of los zitten.
- Onderhoud aan en instandhouding van de piston en andere componenten mogen uitsluitend door gekwalificeerd personeel uitgevoerd worden, zodat ongelukken en voorkomen kunnen worden.
- Bij het vervangen van onderdelen dienen uitsluitend originele of gelijke onderdelen gebruikt te worden. Volg de aanwijzingen in het hoofdstuk 'Onderhoud' van deze handleiding. Het gebruik van niet goedgekeurde onderdelen of het niet in acht nemen van de aanwijzingen kan tot ongelukken met (zwaar) letsel leiden.
- Gebruik uitsluitend toebehoren die geschikt zijn voor de kracht die door de werkplaatspers uitgeoefend wordt. Toebehoren die de kracht niet kunnen verdragen, kunnen kapotgaan, springen of met hoge snelheid uitschieten.
- Indien de werkplaatspers in de industrie gebruikt wordt, dient deze aan alle veiligheidsvoorschriften te voldoen.
- Dit product is geen speelgoed en dient buiten het bereik van kinderen gehouden te worden.
- Zorg ervoor dat de etiketten en informatieborden van het apparaat altijd leesbaar zijn. Er staan belangrijke technische gegevens en veiligheidswaarschuwingen op.
- De in deze handleiding beschreven waarschuwingen, maatregelen en aanwijzingen kunnen niet alle omstandigheden en situaties afdekken. Gebruik het apparaat daarom altijd met gezond verstand en anticiperend, zodat gevaren en ongelukken vermeden kunnen worden.

Bewaar deze handleiding zorgvuldig!

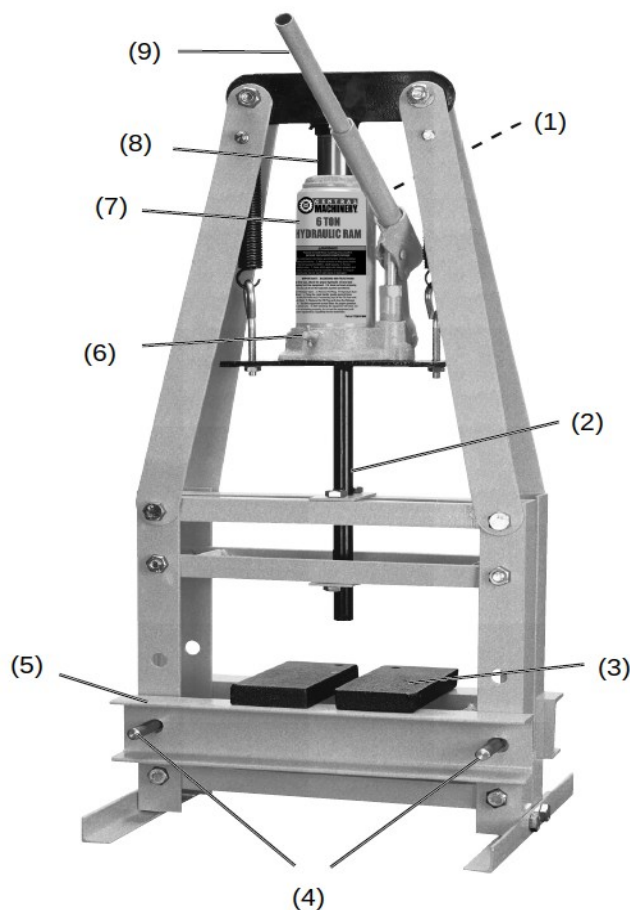
Technische gegevens

Max. capaciteit (t)	6
Werkbereik (mm)	50–110 (2"–4")
Diameter piston (cm)	1,59 (5/8")
Gewicht (kg)	21,5

Montage (voor ingebruikname)

Aanwijzing: Verdere informatie van het apparaat en diens onderdelen vindt u in het hoofdstuk met de explosietekening en onderdelenlijst (laatste pagina's).

Bestanddelen en bedienelementen



Afbeelding A

Nr.	Betekening	Nr.	Betekening
1	Vulopening (achterkant)	6	Uitlaatschroef
2	Piston	7	Hydraulische cilinder
3	Oplegplaten	8	Zuiger
4	Framepin	9	Hendel
5	Frame		

Montage

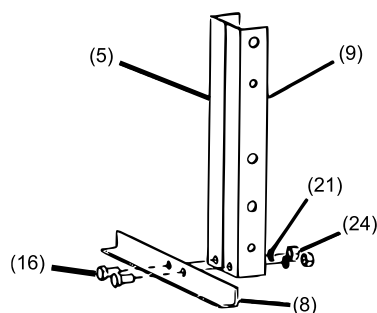
1. Lees het hoofdstuk "Veiligheidsaanwijzingen" aan het begin van deze handleiding voordat u het apparaat opstelt of in gebruik neemt.
2. Controleer het apparaat voor gebruik en kijk of er beschadigingen, fouten of losse delen aan het apparaat zijn. Indien u een probleem heeft vastgesteld, gebruik het apparaat dan pas na reparatie of herstel van het probleem. Draag altijd een gecertificeerde veiligheidsbril, sterke werkhandschoenen en werkschoenen met stalen kappen wanneer u het apparaat opstelt of in gebruik neemt.

Let op: Voor zover niet anders aangegeven, bevestigt u alle verbindingen met de hand totdat het monteren volledig gelukt is. Monteer de werkplaatspers op een rechte, gladde en harde ondergrond. Indien nodig kunt u de pers met twee personen opbouwen.

3. Bevestig de achterste (**Afb. B, 5**) en voorste (**Afb. B, 9**) staanders aan de standvoeten (**Afb. B, 8**) met twee sets schroeven (**Afb. B, 16**), veerschijven/sluitringen (**Afb. B, 21**) en moeren (**Afb. B, 24**).

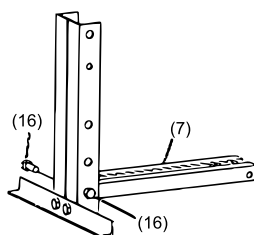
Let op: Let erop dat de gaten aan de achterste en voorste staanders gelijkmatig uitgericht zijn.

4. Herhaal dit voor de andere staanders en standvoeten.



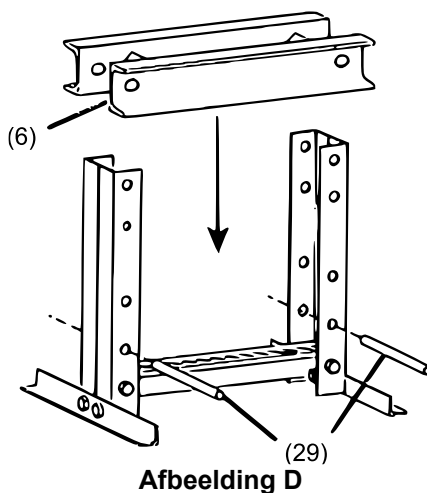
Afbeelding B

5. Bevestig de afstandshouder (**Afb. C, 7**) met twee schroeven (**Afb. C, 16**) aan beide kanten van de staanders.
6. Herhaal de voorgaande stap ook voor de andere staanders.

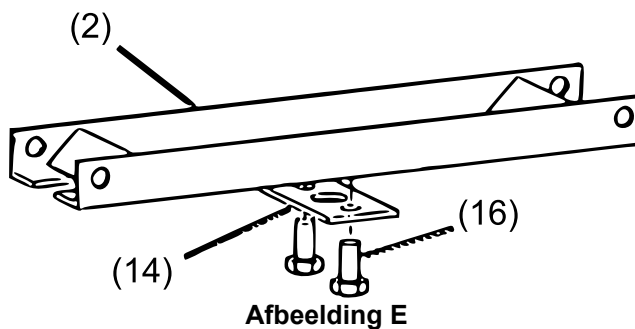


Afbeelding C

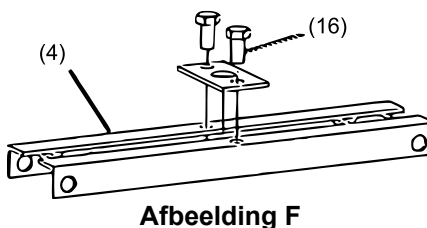
7. Het frame (**Afb. D, 6**) dient over de staandersconstructie geschoven te worden en met framepinnen (**Afb. D, 29**) bevestigd en afgezekerd te worden.



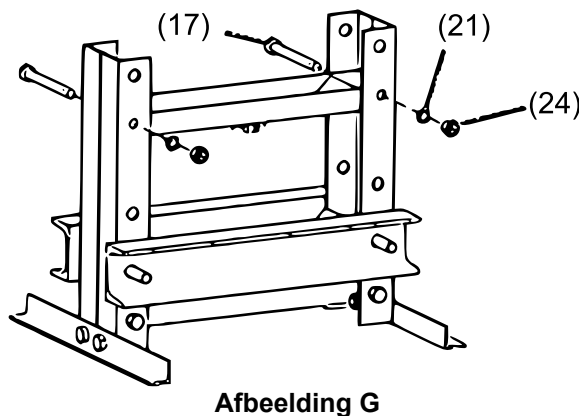
8. De onderste doorvoerplaat van de zuiger (Afb. E, 14) met twee schroeven (Afb. E, 16) aan de onderste dwarsliggende drager (Afb. E, 2) bevestigen. Draai de verbindingen vast aan.



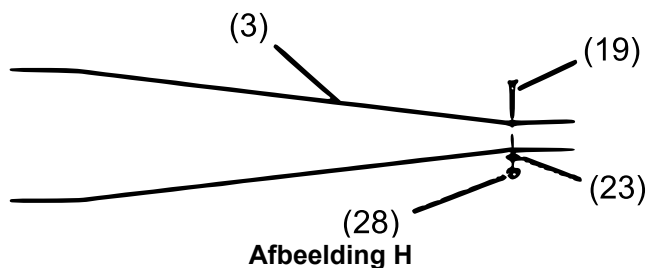
9. De bovenste doorvoerplaat van de zuiger met twee schroeven (Afb. F, 16) aan de bovenste dwarsliggende drager (Afb. F, 4) bevestigen. Draai de verbindingen vast aan.



10. Schuif de onderste drager tussen de staanderscombinatie en zet deze vast met twee schroeven (Afb. G, 17), veerschijven (Afb. G, 21) en moeren (Afb. G, 24).



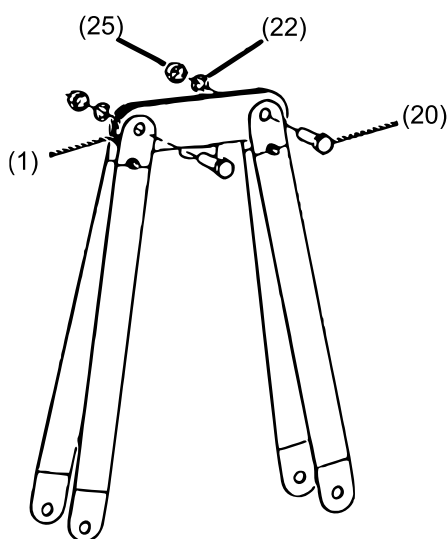
11. Bevestig de twee hoofdsteunen (**Afb. H, 3**) aan elkaar met behulp van een schroef (**Afb. H, 19**), een veerschijf (**Afb. H, 23**) en een moer (**Afb. H, 28**) en laat een kleine ruimte (gleuf) open voor de kop.
12. Herhaal voorgaande stap met de andere hoofdsteunen.



13. Schuif de hoofdplaat (**Afb. I, 1**) tussen de hoofdsteunenconstructie en bevestig deze met behulp van twee schroeven (**Afb. I, 20**), veerschijven (**Afb. I, 22**) en moeren (**Afb. I, 25**).

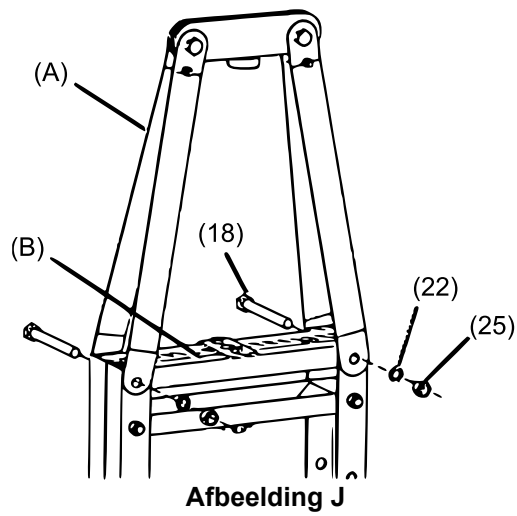
Let op: Trek de verbindingen zo vast mogelijk aan, zodat deze niet wankelen.

Aanwijzing: Vraag iemand u te helpen bij de onderstaande stappen!

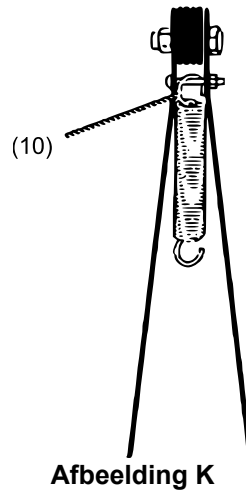


14. Schuif de bovenste dwarsliggende drager (**Afb. J, B**) tussen de staandersconstructie en plaats gelijktijdig de hoofdsteunenconstructie (**Afb. J, A**) buiten de staandersconstructie,
15. Bevestig met behulp van twee sets schroeven (**Afb. J, 18**), veerschijven (**Afb. J, 22**) en moeren (**Afb. J, 25**).

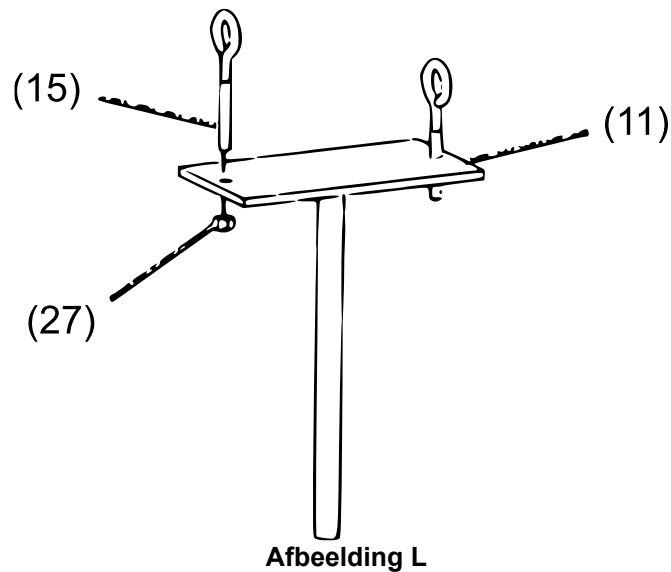
Let op: Trek de verbindingen zo vast mogelijk aan, zodat deze niet wankelen.



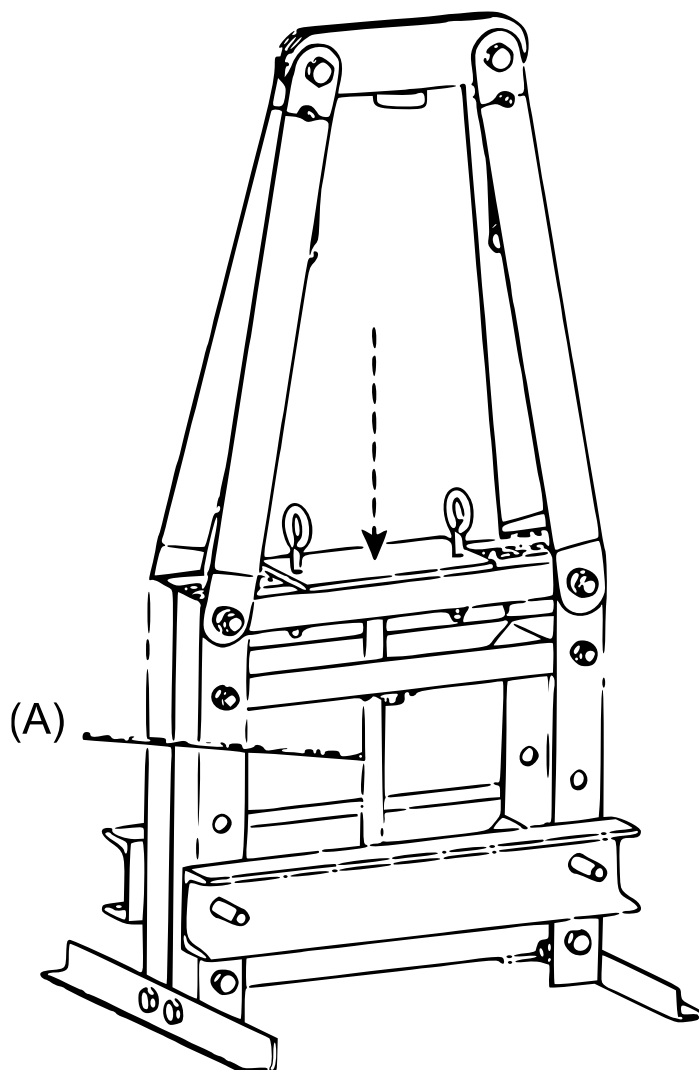
16. Hang de veren (Afb. K, 10) aan schroeven die deze met de hoofdsteunen verbinden.



17. Bevestig de oogbouten (Afb. L, 15) aan de zuigerplaat (Afb. L, 11) door de moeren (Afb. L, 27) tot 1,27 cm (1/2") in te draaien.



18. Voer de zuigerstang (**Afb. M, A**) door de zuigerstangopening en laat de pistonplaat op de bovenste dwarsliggende drager rusten.
19. Alle componenten uitrichten en alle verbindingen vast aandraaien, behalve de oogbouten.

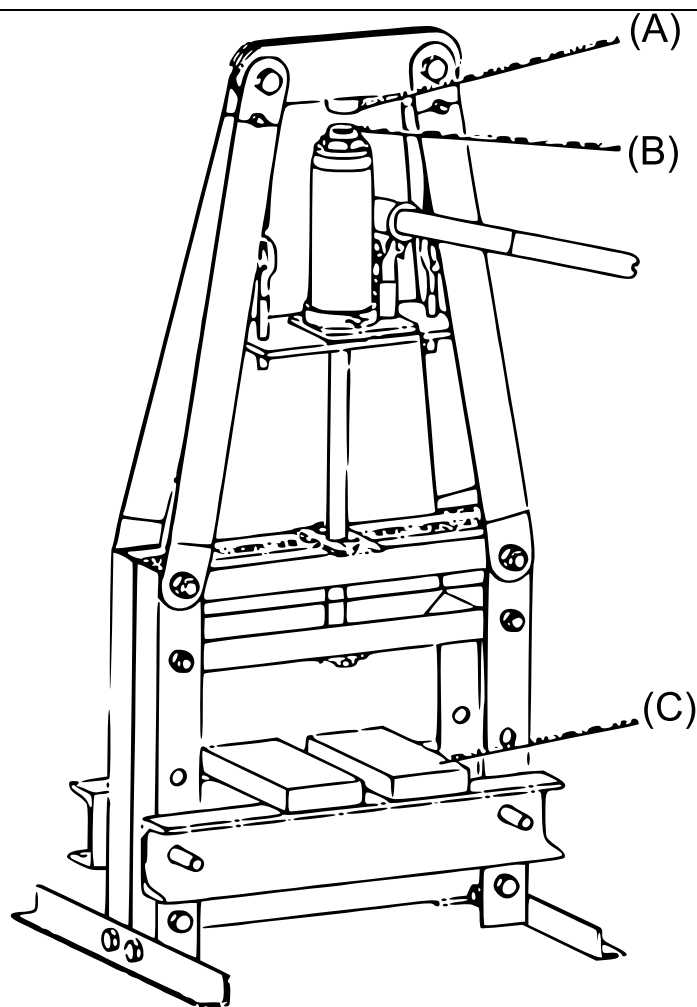


Afbbeelding M

20. Trek de pistonplaat omhoog en bevestig de oogbouten aan de veren.
21. Druk de piston helemaal naar beneden en bevestig de piston (**Afb. N, B**) dan op de pistonplaat.

Aanwijzing: Indien u meer plaats nodig heeft voor het bevestigen van de piston, dan kunt u de oogschroeven losdraaien en wegnemen.

22. Zodra de piston op zijn plaats ligt, trekt u de oogbouten gelijkmatig aan en let u erop dat de zuigerplaat recht blijft.
23. Pomp met de pistonhendel totdat de piston in de pistonring (**Afb. N, A**) zit en trek dan de oogbouten aan (voor zover dit nodig is).
24. Plaats de oplegplaten (**Afb. N, C**) op het frame.
25. Volg de instructies voor het ontluchten van de piston.



Afbeelding N

26. Monteer en stel de werkplaatspers op een veilige, vaste en rechte ondergrond op. Deze ondergrond dient het gewicht van de pers en object te kunnen dragen.

Gebruiksaanwijzingen

Piston ontluichten

Belangrijk: Controleer voor het eerste gebruik of de oliestand in de zuiger op niveau is. Test de zuiger dan op een probleemloze functionaliteit voordat u deze daadwerkelijk gaat gebruiken. Indien de zuiger of piston niet goed functioneert, kan het noodzakelijk zijn het hydraulisch systeem eerst te ontluichten. Volg de onderstaande stappen voor het ontluichten van de zuiger:

1. Verwijder de plug van de vulopening.
2. Schuif de pistonhendel met de gleuf op het uitlaatventiel.
3. Draai de hendel tegen de richting van de klok in om het uitlaatventiel te openen.
4. Steek de pistonhendel in het hefpunt, beweeg de hendel vervolgens meermaals snel op en neer.
5. Controleer de bijvulopening en vul eventueel olie bij. Gebruik hydraulische olie.
6. Schuif de pistonhendel met de gleuf op de schroef van het ontluichtingsventiel.
7. Draai dan de hendel in de richting van de klok om het uitlaatventiel te sluiten.
8. Zet de plug/schroef van de vulopening weer op zijn plaats.
9. Test de piston meerdere malen voordat u deze in gebruik neemt.



Algemene bedieningsaanwijzingen

1. Stel de hoogte van het frame naar wens in.

Aanwijzing: Stel het frame in de hoogst mogelijke positie in. Het werkstuk dient zich daarbij zo dicht mogelijk in de buurt van de drukbout te bevinden.

2. Leg het werkstuk op de oplegplaten. Richt de oplegplaten zo uit, zodat deze onder de niet bewegende delen van het werkstuk komen te liggen.

Waarschuwing:

- Houd het bereik onder de oplegplaten vrij. Indien er onder de oplegplaten objecten of voorwerpen liggen (zoals bouten, etc.) kan dit ervoor zorgen dat de persvoortgang hierdoor ongelijkmatig verloopt. Dit leidt tot overmatige belasting van het apparaat en eventueel kapot gaan van het werkstuk.
 - Indien u twee delen samen wilt persen, moet u deze over elkaar leggen om te voorkomen een ervan onbedoeld via de zijkant kan uitschieten.
3. Sluit het uitlaatventiel.
 4. Beweeg de hendel op en neer totdat de piston het werkstuk aanraakt. Blijf verder pompen om druk op het werkstuk uit te oefenen en deze te persen.
 5. Na het persen dient u voorzichtig de druk af te laten. Open langzaam het uitlaatventiel, zodat de plaat naar boven stijgt.

Waarschuwing: Indien de druk afgelaten wordt, kan de piston snel naar boven springen. Neem daarom een veilige afstand tot het toestel.

6. Bewaar de pers buiten het bereik van kinderen.

Onderhoudsinstructies

Ingrepen die niet nadrukkelijk in deze handleiding zijn voorgeschreven, mogen uitsluitend door gekwalificeerd technisch personeel uitgevoerd worden.

Waarschuwing: Om zware ongelukken met letsel door het uitvallen of defect raken van het apparaat tegen te gaan, is het niet toegestaan beschadigde apparaten in gebruik te nemen. Indien ongewone geluiden of trillingen optreden, laat u het probleem is verhelpen voordat u het apparaat in gebruik neemt.

1. Controleer voor ieder gebruik de algemene toestand van de werkplaatspers, de zuiger en de piston. Controleer of onderdelen van de pers gebroken, gescheurde of versleten zijn of een andere niet gewoonlijke toestand vertonen. Let op iedere afwijking of probleem die invloed op de juiste werking van het apparaat zou kunnen hebben. Laat problemen eerst verhelpen voordat u het apparaat gebruikt. **Gebruik geen beschadigde apparaten!**
2. Test de piston en zuiger altijd op functionaliteit voordat u het apparaat gebruikt. Indien de piston niet naar behoren functioneert of u twijfelt over de juiste functionaliteit ervan, volg dan eerst de aanwijzingen ter ontluchting van het systeem.
3. Vervang minimaal een keer per 3 jaren de hydraulische olie. Voor het vervangen van de olie volgt u de onderstaande stappen:
 - Wanneer de piston volledig naar beneden is gehaald, neemt u de veer van de oogbouten af en verwijdert u de piston van de pistonplaat.
 - Verwijder de plug (schroef) van de vulopening.
 - Beweeg de piston een beetje, zodat de olie en hydraulische vloeistoffen weg kunnen stromen. Zorg ervoor dat u de olie op een milieuvriendelijke en volgens de regels voorgeschreven manier wegdoet.
 - Vul het apparaat volledig met nieuwe, hoogwaardige hydraulische olie (niet in leveromvang inbegrepen).
 - Zet de plug van de vulopening weer op zijn plaats.



- Reinig het toestel met een schoon doek en reinigingsmiddel of met een mild oplosmiddel.
- Plaats de piston weer op de pistonplaat.

Problemen en oplossingen

Waarschuwing: Wees voorzichtig bij het vinden van fouten en/of problemen bij een defecte of niet goed functionerende piston. Alle problemen dienen voor gebruik verholpen te worden. Indien u het probleem niet kunt oplossen, laat het apparaat dan door een gekwalificeerd technicus nakijken en het probleem verhelpen.

Gebruik nooit een beschadigde of defecte piston!

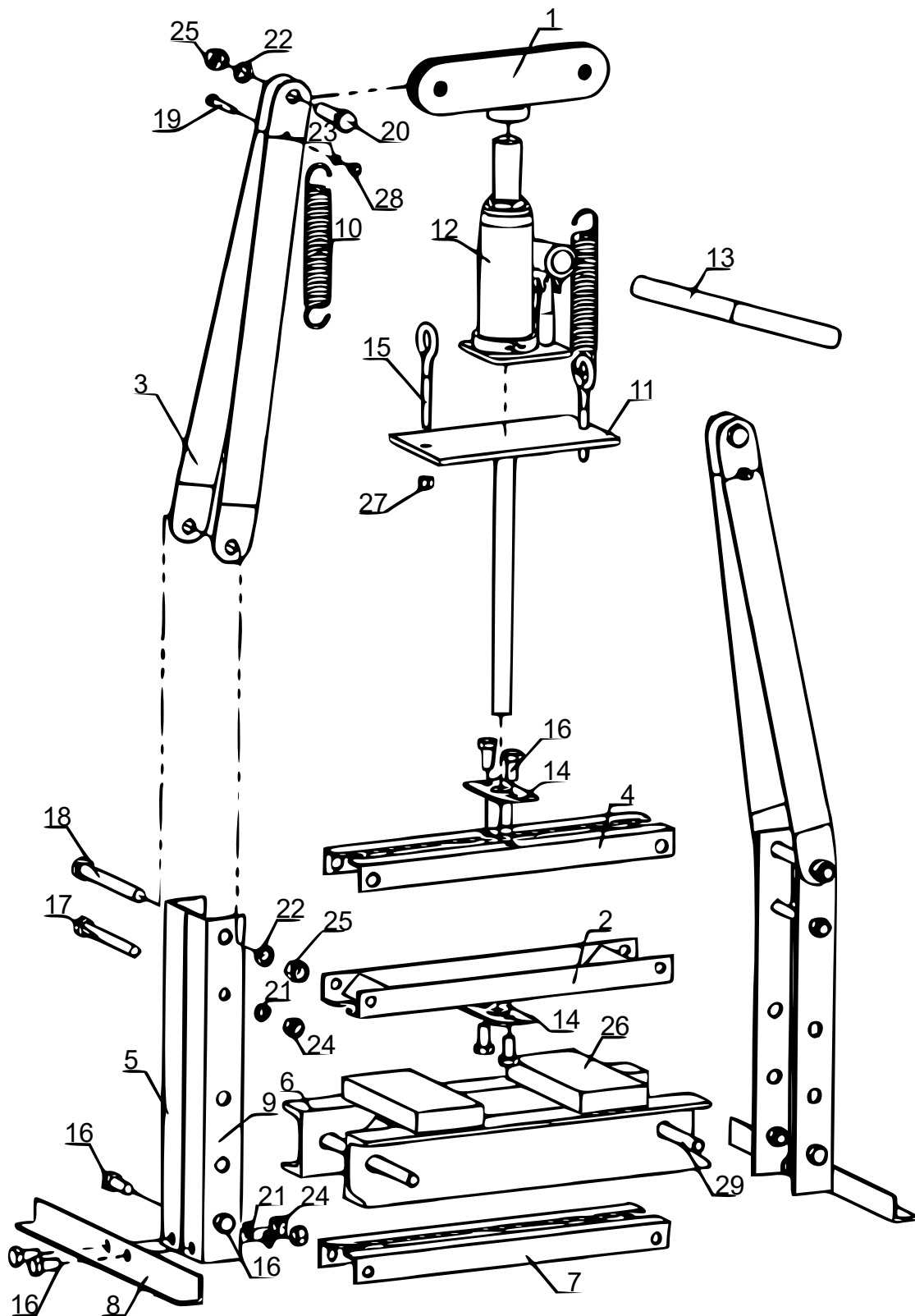
<i>Mogelijke problemen en oorzaken</i>				<i>Mogelijke oplossing</i>
De pomp-hendel voelt te losjes aan	De piston gaat niet helemaal naar boven	De hendel beweegt zich naar boven wanneer de piston onder druk staat	Er loopt vloeistof uit de afgesloten vulopening	(Let erop dat de hendel bij het loshalen niet onder druk staat)
X	X			Controleer of het uitlaatventiel volledig gesloten is.
		X		Ventielen kunnen geblokkeerd zijn en daardoor niet volledig sluiten. Ventiel spoelen: 1. Haal piston naar beneden en sluit het ventiel zorgvuldig af. 2. De piston handmatig enkele centimeters tillen. 3. Open het uitlaatventiel en druk de piston zo snel mogelijk naar beneden.
X	X			De stand van de vloeistof kan voor afwijkingen zorgen. Controleer de stand en vul eventueel bij. De piston moet mogelijkerwijze ontluicht worden. Zie hoofdstuk ontluichting.
			X	Het apparaat bevat waarschijnlijk te veel olie. Controleer de stand van de olie en pas deze eventueel aan.



Onderdelenlijst

Nr.	Betekening	Aant.	Nr.	Betekening	Aant.
1	Hoofdplaat	1	16	Bouten (M10×20)	12
2	Onderste dwarsliggende balk	1	17	Bouten (M10×100)	2
3	Hoofdsteenconstructies	4	18	Bouten (M12×110)	2
4	Bovenste dwarsliggende balk	1	19	Bouten (M6×40)	2
5	Achterste staanders	2	20	Bouten (M12×45)	2
6	Frame	1	21	Veerschijven (M10)	10
7	Afstandhouder	1	22	Veerschijven (M12)	4
8	Standvoeten	2	23	Veerschijven (M6)	2
9	Voorste staanders	2	24	Moeren (M10)	10
10	Veren	2	25	Moeren (M12)	4
11	Pistonplaat	1	26	Oplegplaat	4
12	Piston (Zuiger)	1	27	Moeren (M8)	2
13	Pistonhendel	1	28	Moeren (M6)	2
14	Zuigerdoorvoering	2	29	Framepinnen+	2
15	Oogbouten	2			

Explosietekening



Belangrijk:

Het op welke manier dan ook kopiëren van deze handleiding en/of gebruik ervan voor commerciële doeleinden, is uitsluitend toegestaan met vooraf verkregen schriftelijke toestemming van *WilTec Wildanger Technik GmbH*.