

Bruksanvisning

6-ton verkstadspress

6188g

wiltec



Liknande avbildning, kan variera beroende på modell

Läs bruksanvisningen och beakta säkerhetsanvisningar innan produkten tas i bruk.

Med reservation för eventuella tekniska ändringar!

På grund av stadiga vidareutvecklingar kan det finnas ringa olikheter mellan produkten och avbildningar, handlingssteg eller tekniska uppgifter.



Vid informationerna i denna bruksanvisning förbehåller vi oss rätten till oanmälda ändringar. Ingen del av detta dokument får kopieras eller mångfaldigas på annat sätt utan ett föregående skriftligt samtycke. Alla rättigheter reserverade.

WilTec Wildanger Technik GmbH övertar inget ansvar för eventuella fel i denna bruksanvisning eller kopplingsschemana.

Fastän WilTec Wildanger Technik GmbH har gjort allt det kan för att ge dig en fullständig, felfri och aktuell bruksanvisning, kan fel inte uteslutas.

Hittade du ett fel eller har du ett förslag till en förbättring? Du får gärna kontakta oss per e-post eller vårt kontaktformulär. Vi ser fram emot ditt meddelande.

Vår e-postadress:

service@wiltec.info

Vårt kontaktformulär:

<https://www.wiltec.de/contacts/>

Den aktuella versionen av denna bruksanvisning i flera språk hittar du på vår nätbutik:

<https://www.wiltec.de/docsearch>

Vår postadress är:

WilTec Wildanger Technik GmbH
Königsbenden 12
D - 52249 Eschweiler
TYSKLAND

Använd följande adress för att skicka tillbaka varorna på grund av utbyte, reparation eller andra skäl. Obs! Kontakta vårt serviceteam för att säkerställa en smidig reklamation eller utbyte.

Retourenabteilung
WilTec Wildanger Technik GmbH
Königsbenden 28
D - 52249 Eschweiler
TYSKLAND

E-post: **service@wiltec.info**

Tel: +49 2403 55592-0

Fax: +49 2403 55592-15



Introduktion

Tack för att du köpte denna kvalitetsprodukt. Vi ber dig att alltid vidta några grundläggande säkerhetsåtgärder när du använder produkten för att minimera skaderisken. Läs noga igenom bruksanvisningen och förvissa dig att du har förstått allt.

Förvara bruksanvisningen så att den står till förfogande.

Viktiga säkerhetsinformationer

- Håll händerna borta från stödplattorna och pressa stiftet medan du använder maskinen.
- Flytta inte arbetsstycket när det är fastklämt.
- Ta bort lasten före reparation och underhåll.
- Håll området under stödplattorna fritt. Om stödplattorna ligger på ett hinder (t.ex. bultar, smuts osv.) uppstår ojämn pressning, vilket leder till omätlig belastning och eventuellt brott.
- Undvik laster utanför mitten. Använd inte maskinen om arbetsstycket lutar eller böjer sig under kompressionen.
- Stoppa och släpp trycket om du förmodar strukturellt fel. Om det är åtgärdat ska du inspektera maskinen ordentligt och placera arbetsstycket på nytt innan du fortsätter arbeta.
- Pressa inte ihop fjädrar eller andra elastiska föremål. De kan lossna på ett farligt sätt.
- Använd godkända skyddsglasögon, arbetshandskar och säkerhetsskor med stålkäpor när du monterar eller använder maskinen.
- Håll närvarande personer borta från arbetsområdet.
- Stå inte direkt framför den lastade pressen. Lämna aldrig den lastade pressen utan uppsikt.
- Använd inte hydraulikkolven utöver dess avsedda kapacitet.
- Kontrollera pressen innan varje användning. Använd inte den om någon del är lös eller skadad.
- Service och underhåll på kolven får endast utföras av kvalificerad personal. Annars kan det leda till personskador.
- Använd endast identiska reservdelar vid underhåll på kolven. Följ anvisningarna i avsnittet "Underhållsinstruktioner" i denna bruksanvisning. Användning av ej godkända delar eller uraktlåtenhet att följa underhållsanvisningarna kan leda till personskador.
- Använd endast tillbehör som är konstruerat för att tåla de krafter som detta verktyg utövar under drift. Annat tillbehör som inte är lämpligt för detta kan bryta och våldsamt slunga ut delar.
- Använd endast den kolv som är inkluderad i pressen.
- Industriella användningar måste uppfylla säkerhetskraven.
- Denna produkt är inte en leksak. Förvara utom räckhåll för barn.
- Sköt etiketter och märkskyltar på verkstadspressen. Dessa innehåller viktiga säkerhetsinformationer.
- De varningar, försiktighetsåtgärder och instruktioner som beskrivs i denna bruksanvisning kan inte täcka alla möjliga förhållanden och situationer. Använd alltid maskinen försiktigt och med förtuseende för att förebygga eventuella faror.

Förvara denna bruksanvisning på en säker plats!

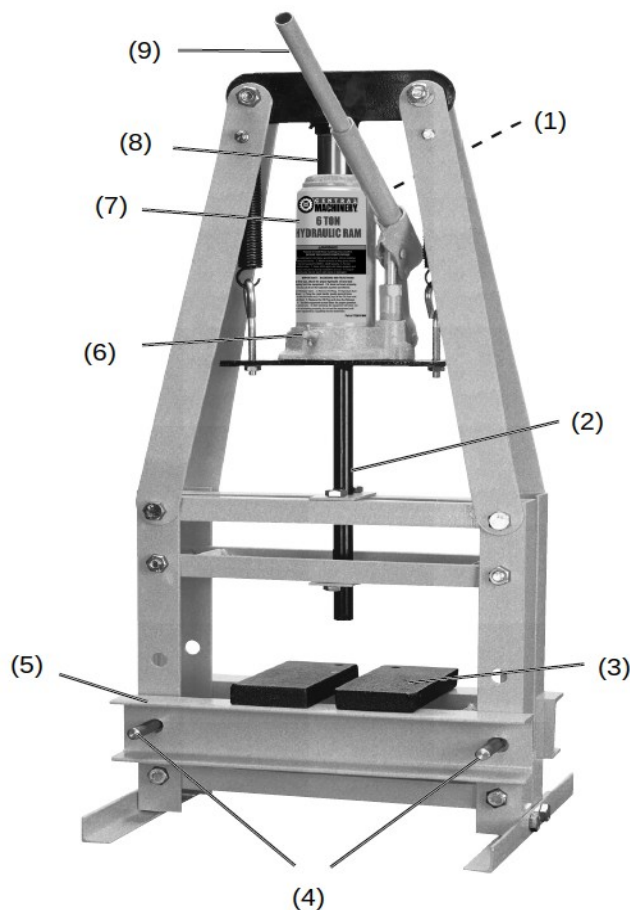
Tekniska uppgifter

Max. kapacitet (t)	6
Arbetsområde (mm)	50–110 (2"–4")
Diameter kolvstång (cm)	1,59 ($\frac{5}{8}$ "
Vikt (kg)	21,5

Montering - före användning

Obs! Mer information om de delar som anges på följande sidor hittar du i delförteckningen och sprängskissen i slutet av bruksanvisningen.

Komponenter och manöverelement



Avbildning A

Nr.	Beteckning	Nr.	Beteckning
1	Påfyllningsplugg (på baksidan)	6	Avtappningskruv
2	Kolvstång	7	Hydraulcylinder
3	Stödplatta	8	Kolv
4	Stödtapp	9	Handtag
5	Pressbäddssram		

Monteringsinstruktion

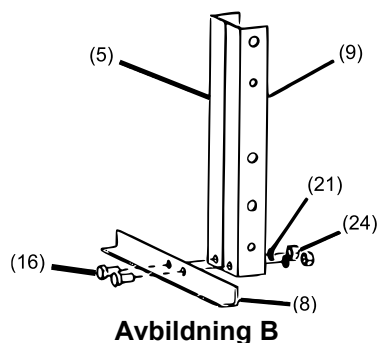
1. Läs avsnittet "Viktiga säkerhetsinformationer" i början av bruksanvisningen, inklusive all text i underpunkter, innan du installerar eller använder den här produkten.
2. Inspektera maskinen före användning och undersök den för skadade, lösa och saknade delar. Om det finns problem ska du inte använda maskinen förrän den har reparerats. Använd godkända skyddsglasögon, slitstarka arbetshandskar och arbetskor med stålkåpor under installation och/eller användning.

Anmärkning: Om inte annat anges kan du dra åt alla anslutningar för hand tills monteringen är klar. Montera verkstadspressen på en plan, jämn och hård yta. Installera pressen med två personer om det behövs.

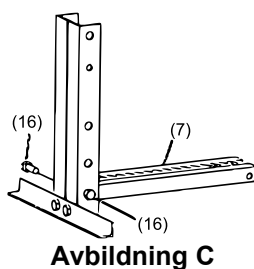
- Fäst de bakre (**avb. B, 5**) och främre (**avb. B, 9**) stolparna på foten (**avb. B, 8**) med två uppsättningar skruvar (**avb. B, 16**), fjäderbrickor/underläggsbrickor (**avb. B, 21**) och muttrar (**avb. B, 24**).

Obs: Se till att hålen på de bakre och främre stolparna är jämnt inriktade.

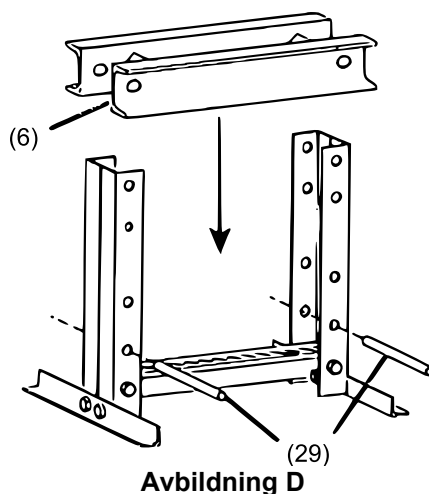
- Upprepa stegen för de övriga stolparna och fötterna.



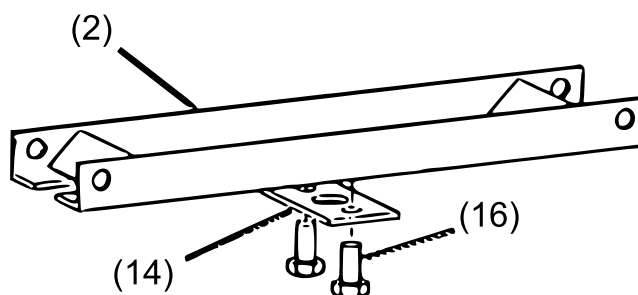
- Fäst avståndshållaren (**avb. C, 7**) på vardera sidan av stolpanordningen med två skruvar (**avb. C, 16**).
- Upprepa steget för den andra stolpen.



- Skjut pressbäddsrmen (**avb. D, 6**) över stolpkonstruktionen och säkra det hela med stödtapparna (**avb. D, 29**).

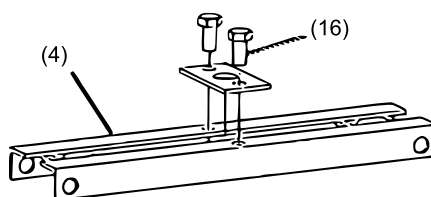


- Fäst den nedre presstiftstyrningen (**avb. E, 14**) på den nedre tvärsträvan (**avb. E, 2**) med två skruvar (**avb. E, 16**). Dra åt anslutningarna ordentligt.



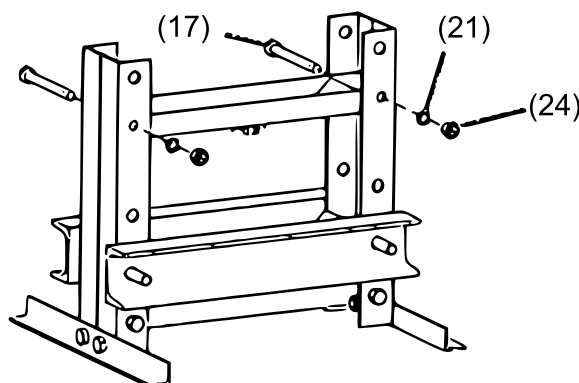
Avbildning E

9. Fäst den övre presstiftstyrningen på den övre tvärstråvan (**avb. F, 4**) med två skruvar (**avb. F, 16**). Dra åt anslutningarna ordentligt.



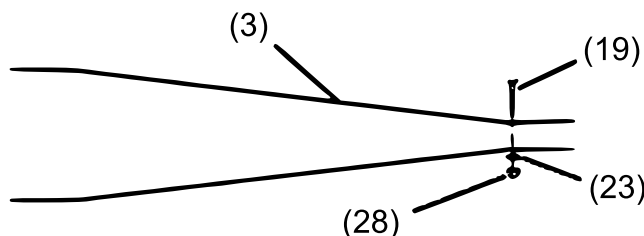
Avbildning F

10. Skjut den nedre tvärstråvanordningen mellan stolpenheterna och säkra detta med två uppsättningar skruvar (**avb. G, 17**), fjäderbrickor (**avb. G, 21**) och muttrar (**avb. G, 24**).



Avbildning G

11. Fäst två huvudstöd (**avb. H, 3**) med en skruv (**avb. H, 19**), en fjäderbricka (**avb. H, 23**) och en mutter (**avb. H, 28**) och lämna mellanrum för huvudplattan.
12. Upprepa steget med de andra två huvudstöden.



Avbildning H

13. Skjut huvudplattan (**avb. I, 1**) mellan huvudstödsstrukturen och säkra den med två uppsättningar skruvar (**avb. I, 20**), fjäderbrickor (**avb. I, 22**) och muttrar (**avb. I, 25**).

Anmärkning: Dra åt anslutningarna så pass mycket att de inte vacklar.

Tips: Få dig en hjälpare till nästa steg.

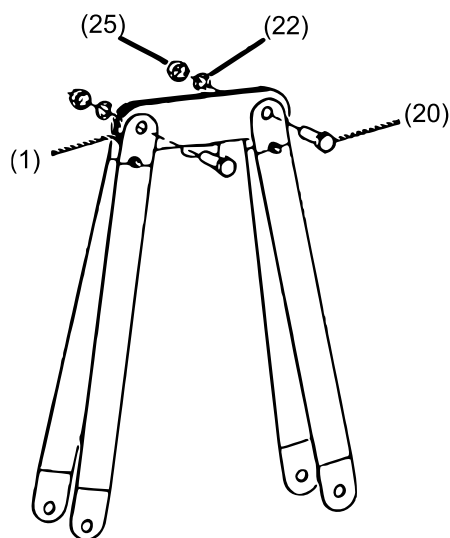


Abbildung I

14. Skjut den övre tvärsträvanordningen (**avb. J, B**) mellan stolpkonstruktionen och placera samtidigt huvud-stödkonstruktionen (**avb. J, A**) utanför stolpkonstruktionen.
15. Fäst detta med två uppsättningar skruvar (**avb. J, 18**), fjäderbrickor (**avb. J, 22**) och muttrar (**avb. J, 25**).

Anmärkning: Dra åt anslutningarna så pass mycket att de inte vacklar.

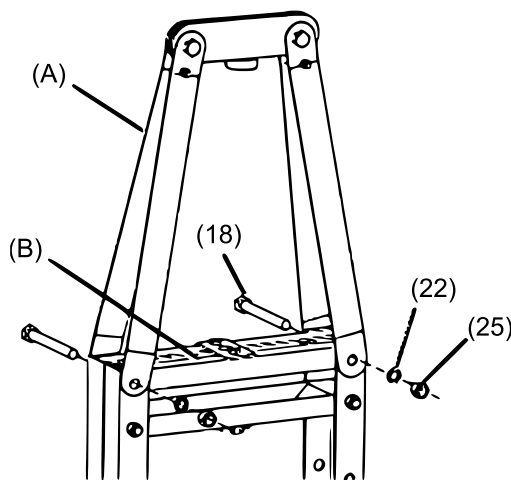
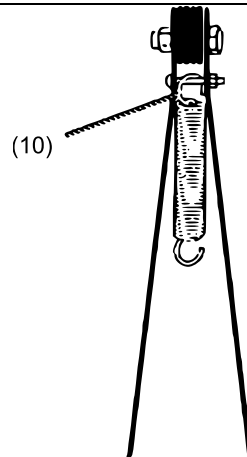


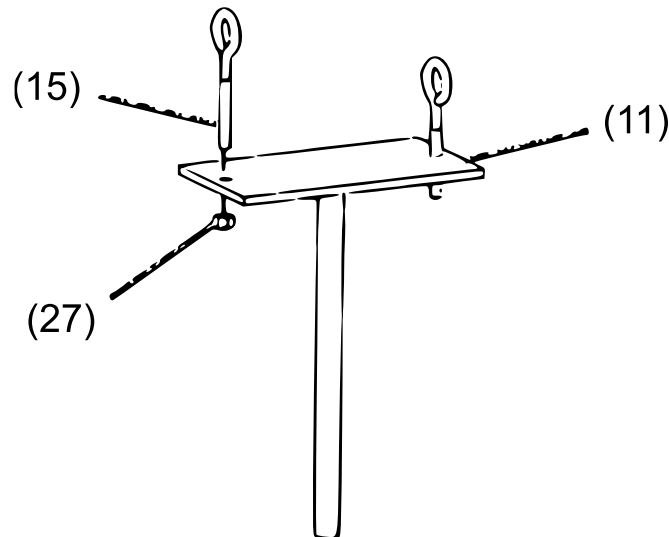
Abbildung J

16. Häng fjädrarna (**avb. K, 10**) på de skruvar som förbinder huvudstödet.



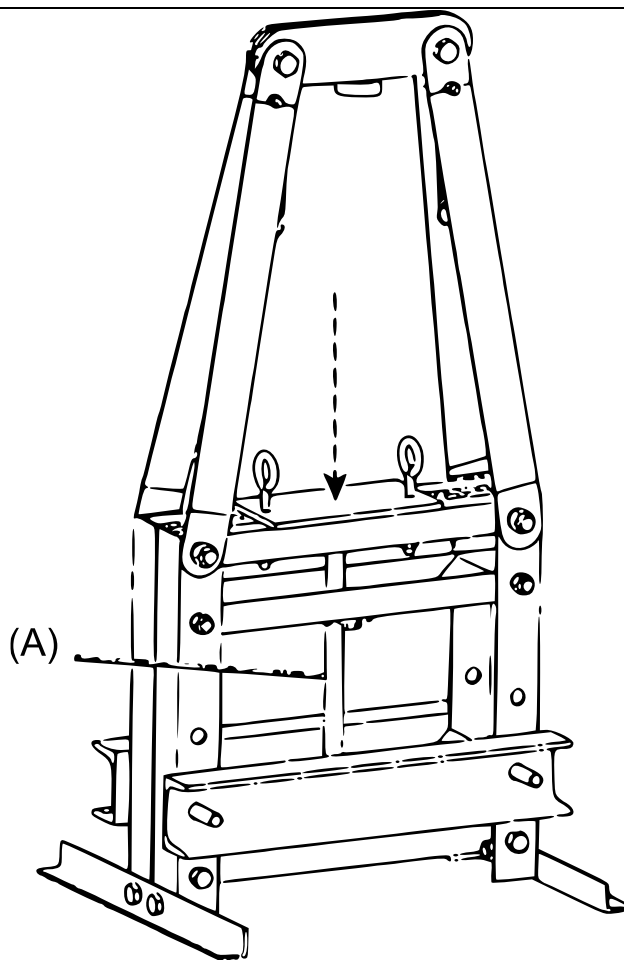
Avbildning K

17. Fäst ögonbultarna (**avb. L, 15**) på kolvplattan (**avb. L, 11**) genom att vrida muttrarna (**avb. L, 27**) på endast 1,27 cm ($\frac{1}{2}$ ").



Avbildning L

18. För kolvstången (**avb. M, A**) genom kolvstångstyrningen så att kolvplattan ligger på den övre tvärsträvan.
 19. Rikta in alla komponenter och dra sedan åt alla anslutningar förutom ögonbultarna.

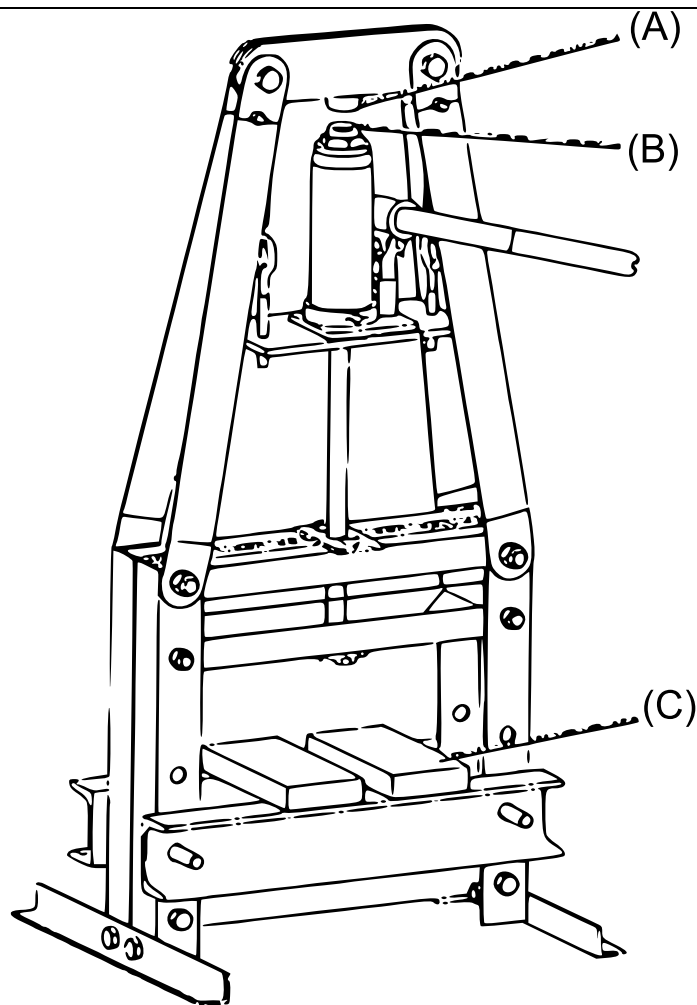


Avbildning M

20. Dra upp kolvplattan och fäst skruvöglorna på fjädrarna.
21. Skjut kolven (**avb. N, B**) hela vägen ner och fäst sedan kolven på kolvplattan.

Tips: Om det krävs mer utrymme för att montera kolven ska du lossa skruvöglorna.

22. När kolven är på plats ska du dra jämnt åt ögonbultarna. Se till att kolvplattan alltid är jämn.
23. Pumpa kolvhandtaget tills kolven sitter ordentligt i kolringen (**avb. N, A**) och dra sedan åt ögonbultarna vid behov.
24. Placera stödplattorna (**avb. N, C**) på pressbäddensramen.
25. Följ instruktionerna för att avlufta kolven.



Avbildning N

26. Placera verkstadspressen på en fast, plan yta som kan bära pressens och arbetsstyckets vikt.

Hanteringsinstruktion

Avluftning av kolven

Viktig: Innan du använder maskinen för första gång ska du kontrollera att hydrauloljenivån i hydraulik-kolven är korrekt. Testa och kontrollera sedan presskolven ordentligt för korrekt funktion innan du använder den. Om den inte verkar fungera korrekt kan det vara nödvändigt att avlufta hydraulsystemet för att ta bort överskottsluften. Presskolven avluftas enligt följande:

1. Ta bort påfyllningspluggen.
2. Placera fördjupingen på kolvhandtaget över avtappningsventilen.
3. Vrid kolvhandtaget motsols för att öppna avtappningsventilen.
4. Sätt in kolvhandtaget i spakpunkten och pump sedan snabbt kolvhandtaget flera gånger.
5. Kontrollera påfyllningsöppningen och fyll på hydraulolja vid behov.
6. Placera spåret på kolvhandtaget över utlösningensventilens skruv.
7. Vrid kolvhandtaget medsols för att stänga avtappningsventilen.
8. Sätt tillbaka påfyllningspluggen
9. Testa kolven några gånger innan du använder den igen.



Allmänna driftsanvisningar

1. Justera pressbäddensramens höjd efter behov.

Tips: Pressbäddensramen bör ställas in i den högsta möjliga positionen. Arbetsstycket bör befinna sig så nära tryckbulten som möjligt.

2. Placera arbetsstycket på stödplattorna. Justera stödplattorna på så sätt att de stöder arbetsstycket ordentligt.

Varning:

- Håll området under stödplattorna fritt. Om stödplattorna ligger på ett hinder (t.ex. bultar, smuts osv.) uppstår ojämn pressning, vilket leder till omåttlig belastning och även till brott.
 - När du trycker ihop två element måste dem ligga exakt ovanför varandra. Annars kan ett föremål i sidled slungas ur maskinen.
3. Stäng avtappningsventilen.
 4. Pumpa kolvhandtaget tills tryckkolven vidrör arbetsstycket. Fortsätt pumpa kolvhandtaget för att pressa arbetsstycket.
 5. När detta arbetet slutförts ska du vara försiktig när du släpper lyfttrycket. Öppna långsamt avtappningsventilen så att kolvplattan höjs.

Varning: Kolven kan höjas snabbt under släppningen. Håll säkerhetsavstånd.

6. Förvara pressen oåtkomligt för barn.

Underhållsinstruktioner för användaren

Processer som inte explicit förklaras i denna bruksanvisning får endast utföras av en kvalificerad tekniker.

Varning: För att undvika allvarliga personskador ska du inte använda skadade apparater. Om ovanliga ljud eller vibrationer uppstår ska problemet åtgärdas innan du fortsätter att använda apparaten.

1. Kontrollera det allmänna tillståndet på verkstadspressen och kolven innan varje användning. Kontrollera om det finns brott, sprickor, skador, böjda eller lösa delar eller om delar saknas. Kontrollera också om tillståndet på någon del kan påverka produktens funktion. Om ett problem uppstår ska du låta det repareras. **Använd inte skadade maskiner.**
2. Testa och kontrollera kolven noggrant för korrekt funktion innan varje användning. Om kolven inte verkar fungera ordentligt ska du följa instruktionerna i avsnittet "Avluftning av kolven".
3. Byt ut hydraulvätskan minst en gång vart tredje år. Gör så här för att byta den:
 - När kolven är helt sänkt ska du lossa fjädrarna från ögonbultarna och ta sedan bort kolven från kolvplattan.
 - Ta bort påfyllningspluggen.
 - Luta kolven något så att den gamla hydraulvätskan kan rinna av helt. Släng den i enlighet med lokala bestämmelser om bortskaffande av spillolja.
 - Fyll maskinen helt med en högkvalitativ hydraulvätska (ingår inte i leveransen).
 - Sätt tillbaka påfyllningspluggen.
 - Rengör med en ren trasa och tvättmedel eller mildt lösningsmedel.
 - Placera kolven på kolvplattan.

Problemlösning

Varning: Var försiktig vid felsökning på en felaktig kolv. Åtgärda alla problem före användning. Om lösningarna i felsökningsinstruktionerna inte löser problemet ska du låta en kvalificerad tekniker inspektera och reparera kolven före användning.



Använd inte skadad eller felaktig kolv!

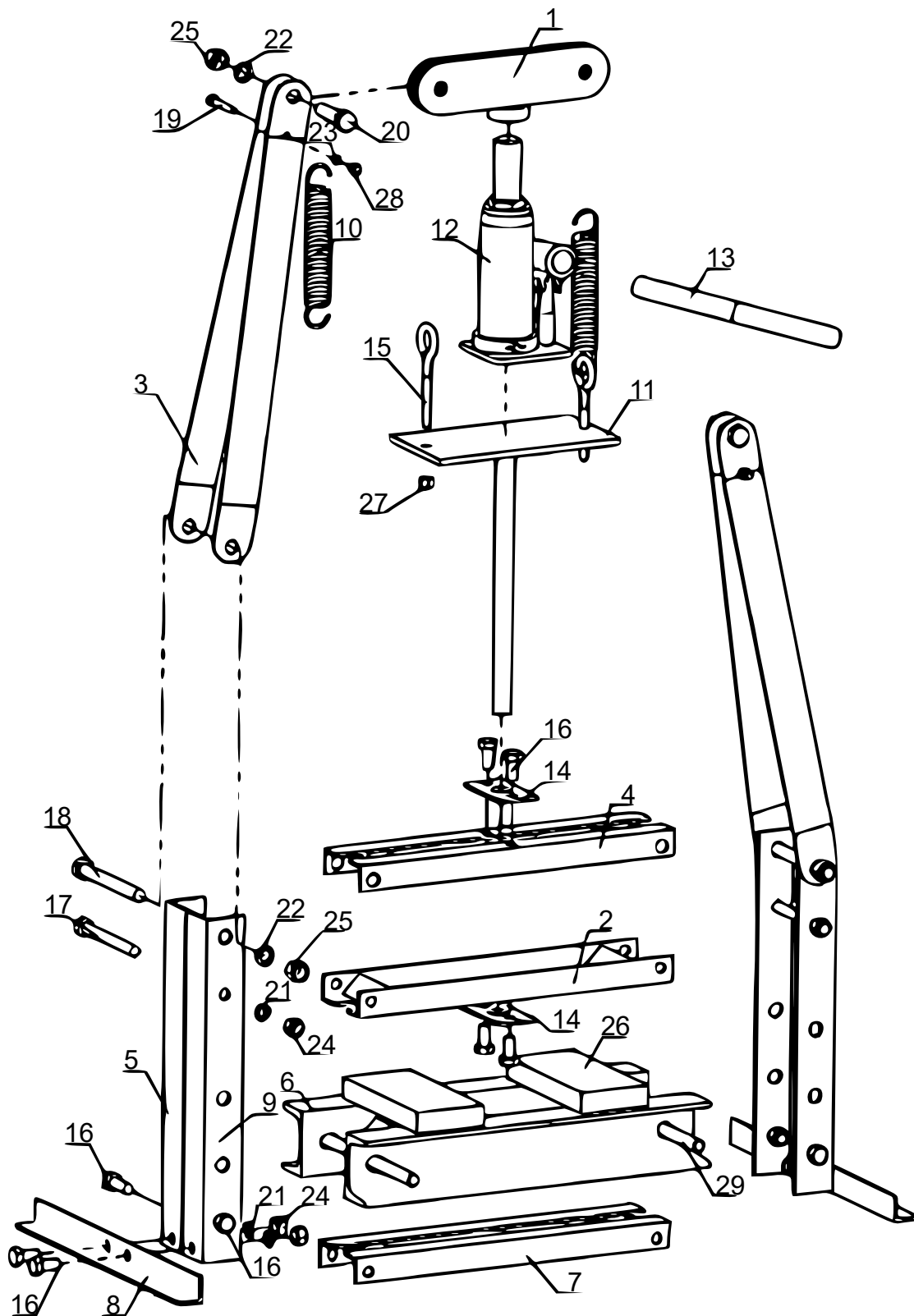
<i>Möjliga problem och orsaker</i>				<i>Möjlig lösning</i>
Pumpslaget känns löst.	Kolven höjs inte upp hela vägen.	Handtaget flyttar uppåt när kolven är under belastning.	Vätska läcker ut ur påfyllningspluggen.	(Se till att lyftaren inte bär någon last när du försöker lösa problemet!)
X	X			Se till att avtappningsventilen är helt stängd.
		X		Ventiler kan vara blockerade och inte stänger helt. För att spola ventilerna ska du 1. sänka kolven och stänga avtappningsventilen noggrant. 2. lyfta kolven manuellt några centimeter. 3. öppna avtappningsventilen och trycka ner kolven så snabbt som möjligt.
X	X			Kolvvätskan kan ta slut. Kontrollera vätskenivån och fyll på vid behov. Kolven kan behöva avluftas (se instruktionen).
			X	Det kan finnas för mycket hydraulolja i maskinen. Kontrollera nivån och justera vid behov.



Delförteckning

Nr.	Beteckning	Ant.	Nr.	Beteckning	Ant.
1	Huvudplatta	1	16	Bult (M10×20)	12
2	Nedre tvärsträva	1	17	Bult (M10×100)	2
3	Huvudstödkonstruktion	4	18	Bult (M12×110)	2
4	Övre tvärsträva	1	19	Bult (M6×40)	2
5	Bakre stolpe	2	20	Bult (M12×45)	2
6	Pressbäddsram	1	21	Fjäderbricka (M10)	10
7	Avståndshållare	1	22	Fjäderbricka (M12)	4
8	Fot	2	23	Fjäderbricka (M6)	2
9	Främre stolpe	2	24	Mutter (M10)	10
10	Fjädrar	2	25	Mutter (M12)	4
11	Kolvplatta	1	26	Stödplatta	4
12	Kolv	1	27	Mutter (M8)	2
13	Kolvhandtag	1	28	Mutter (M6)	2
14	Presstiftstyrning	2	29	Stödtappar	2
15	Ögonbult	2			

Sprängskiss



Viktig anmärkning:

Varje sätt av delvis eller fullständigt mångfaldigande eller kommersiellt nyttjande av denna bruksanvisning behöver ett skriftligt godkännande från WilTec Wildanger Technik GmbH.