

Manual de instrucciones

Máquina trituradora de fruta de acero inoxidable

61904

toboli



Imágenes similares, pueden variar según el modelo

Lea atentamente las instrucciones de funcionamiento e indicaciones de seguridad contenidas en este manual antes de usar por primera vez el dispositivo.

Queda reservado el derecho a modificaciones técnicas.

A través de un proceso de mejora continua, imágenes, pasos a seguir y datos técnicos pueden verse afectados y variar ligeramente.



Las informaciones contenidas en este documento pueden ser en cualquier momento y sin previo aviso modificadas. Ninguna parte de este documento puede ser, sin autorización previa y por escrito, copiada o de otro modo reproducida. Quedan reservados todos los derechos.

La empresa WilTec Wildanger Technik GmbH no asume ninguna responsabilidad sobre posibles errores contenidos en este manual de instrucciones o en el diagrama de conexión del dispositivo.

A pesar de que la empresa WilTec Wildanger Technik GmbH ha realizado el mayor esfuerzo posible para asegurarse de que este manual de instrucciones sea completo, preciso y actual, no se descarta que pudieran existir errores.

En el caso de que usted encontrara algún error o quisiera hacernos una sugerencia para ayudarnos a mejorar, estaremos encantados de escucharle.

Envíenos un e-mail a:

service@wiltec.info

o utilice nuestro formulario de contacto:

<https://www.wiltec.de/contacts/>

La versión actual de este manual de instrucciones disponible en varios idiomas la puede encontrar en nuestra tienda online:

<https://www.wiltec.de/docsearch>

Nuestra dirección postal es:

WilTec Wildanger Technik GmbH
Königsbenden 12
52249 Eschweiler

Para la devolución de su mercancía en caso de cambio, reparación u otros fines, utilice la siguiente dirección. ¡Atención! Para garantizar un proceso de reclamación o devolución libre de complicaciones, por favor, póngase en contacto con nuestro equipo de atención al cliente antes de realizar la devolución.

Departamento de devoluciones
WilTec Wildanger Technik GmbH
Königsbenden 28
52249 Eschweiler

E-mail: **service@wiltec.info**

Tel: +49 2403 55592-0

Fax: +49 2403 55592-15



Introducción

Muchas gracias por haberse decidido a comprar este producto de calidad. Para minimizar el riesgo de lesiones, le rogamos que tome algunas medidas básicas de seguridad siempre que usted utilice este dispositivo. Por favor, lea detenidamente y al completo este manual de instrucciones y asegúrese de haberlo entendido.

Guarde bien este manual de instrucciones.

Indicaciones de seguridad

- Lea atentamente estas instrucciones. Familiarícese con el funcionamiento y uso adecuado de la trituradora de frutas.
- Las palabras “Advertencia” y “Peligro” requieren toda su atención. Si no se siguen las instrucciones para las circunstancias descritas, esto puede provocar lesiones graves.
- Use protección facial completa.
- Utilice protección auditiva y gafas de seguridad.
- Use guantes de seguridad.
- Mantenga siempre a otras personas, como niños o transeúntes, lejos de su área de trabajo inmediata, especialmente cuando esté operando la máquina. Los niños no deben estar en el área de trabajo inmediata.
- No utilice la trituradora de frutas cerca de espectadores. El usuario es responsable de los accidentes y peligros en los que otras personas o la propiedad de otras personas estén involucradas o dañadas.
- Nunca permita que niños o personas sin el conocimiento suficiente del funcionamiento del dispositivo operen la trituradora de frutas.
- La edad mínima del usuario de la trituradora puede variar de un lugar a otro.
- Nunca use herramientas eléctricas en entornos húmedos o mojados y nunca las exponga a la lluvia.
- **Apagado:** Desconecte el enchufe de la red antes de realizar cualquier cambio, limpieza del dispositivo, si los cables quedan atrapados o si deja la trituradora de frutas sin vigilancia.
- Nunca meta sus manos en el embudo; hay cuchillas giratorias en el interior.
- Asegúrese de que sus manos, ropa u otras partes del cuerpo no entren en contacto con las aberturas de entrada y salida u otras partes móviles.
- Evite la ropa holgada.
- Utilice la trituradora de frutas únicamente sobre una superficie firme y nivelada.
- Asegúrese de que todos los tornillos, tuercas, pernos y otras fijaciones estén correctamente asegurados y que todos los dispositivos e instrucciones de protección estén en el lugar correcto antes de operar la trituradora de frutas.
- Reemplace las instrucciones de operación y advertencia dañadas e ilegibles.
- Asegúrese de que la cámara de llenado esté vacía antes de poner en marcha la trituradora de frutas. Mantenga su cara y cuerpo alejados de la abertura. Asegúrese de tener una base segura y firme, no se sobreestime. Nunca se pare más alto que el fondo de la trituradora de frutas mientras lo llena de fruta.
- Mantenga su distancia del área de salida mientras opera la trituradora de frutas.
- Cuando agregue material a la trituradora de frutas, asegúrese de que no haya piezas de metal, piedras, botellas, latas u otros objetos extraños con esto.
- Extraiga el enchufe de la toma de corriente:
 - siempre que deje sola la trituradora o la transporte;
 - antes de arreglar una obstrucción en la máquina;
 - antes de que compruebe la trituradora, la limpie o trabaje en ella;
 - si fuera encontrado un cuerpo extraño; compruebe entonces que la trituradora no ha sufrido daños, de no ser así, repárela si fuera necesario;
 - en caso de que la trituradora comenzara a vibrar de forma inusual o a emitir ruidos anormales; proceda entonces a una revisión inmediata.
- En caso de que el mecanismo de corte tropezara un cuerpo extraño o si la trituradora comenzara a emitir sonidos inusuales,
 - inspeccione los daños;



- sustituya o repare las piezas dañadas;
- compruebe si hay piezas sueltas dentro de la máquina trituradora de fruta.

Atención: No intente reparar la trituradora de fruta si no está cualificado para ello. Evite que el material procesado se acumule en el área de descarga, esto impedirá una descarga adecuada y puede conducir a un retroceso del material hacia fuera por la abertura de alimentación.

Seguridad eléctrica

- Conecte el cable de alimentación a una fuente de alimentación normal de 230 V / 50 Hz utilizando un enchufe con fusibles adecuados.
- Un enchufe dañado debe ser desechado para evitar el riesgo de descarga eléctrica. No debe de ser nunca utilizado en otra toma de corriente.
- La trituradora de fruta está doblemente aislada y no requiere de toma a tierra.
- El voltaje de funcionamiento es de 230 V AC, 50 Hz.
- El tipo de cable a utilizar debe ser de doble aislamiento y debe tener un corte transversal de 3×1,0 mm².
- Si usted tiene preguntas o dudas al respecto, por favor, póngase en contacto con un electricista o con el distribuidor.

Puesta en funcionamiento

1. Asegúrese de que la trituradora de fruta se encuentra sobre una superficie firme y nivelada. Colóquela, si fuera necesario, sobre una tabla. Conecte el dispositivo a la corriente con la ayuda de un interruptor diferencial.
2. Coloque los recipientes colectores, como barriles o cajas, por debajo de la abertura de salida para recoger los restos de fruta procesada.
3. Accione la máquina mediante el interruptor incorporado ON/OFF seleccionando la posición "ON". Si la máquina se pusiera a funcionar a completa velocidad, continúe vertiendo el material en la tolva. **NO** lo introduzca de forma violenta.

Atención:

- Encienda **primero** la máquina. Vierta la fruta en el interior en cuanto la trituradora haya comenzado a funcionar. ¡Esto es muy **importante!**
- Las hojas de corte empujan el material al interior de la máquina.
- No presione o apriete nunca el material en la tolva con las manos.
- El tamaño del material no ha de ser mayor al tamaño de los orificios de la tolva.

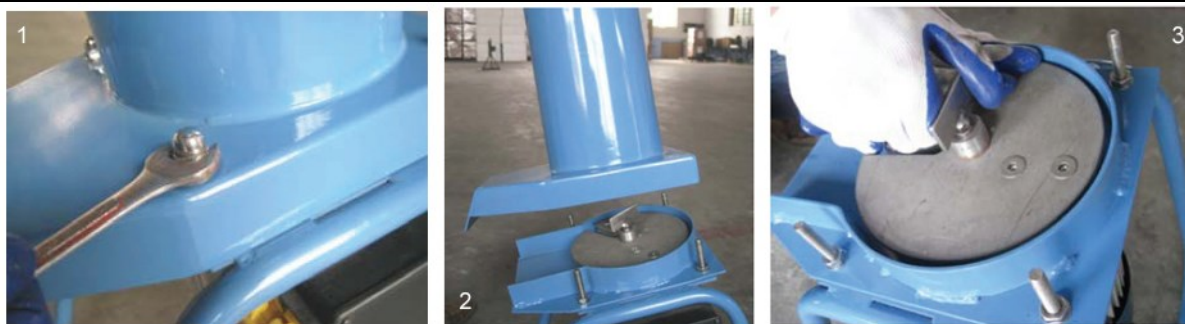
¡Importante!

- Si la máquina se atasca y no emite más virutas, apáguela y desconéctela inmediatamente de la corriente.
- Use guantes de seguridad para eliminar todos los materiales del canal. Evite el contacto con las cuchillas de corte – utilice un palo si es necesario.
- Asegúrese de que la tapa esté bien cerrada antes de conectar la máquina a la corriente y de volver a ponerla en marcha.

Limpieza y mantenimiento

Limpieza

1. Extraiga los tornillos **(2)** del cuerpo principal **(1)**.
2. Quite el cuerpo principal **(1)** y proceda a su limpieza.
3. Quite la placa giratoria de las cuchillas de corte. Extraiga las cuchillas de corte **(10)** de la placa inferior **(15)** y límpielas.



¡Cuidado!

- Evite el contacto con las hojas de corte a fin e evitar que se lesione mientras limpia la máquina.
- Antes de proceder a la limpieza de la máquina, asegúrese siempre de que esta ha parado de funcionar y es desconectada de la corriente.

Vuelva a montar la máquina trituradora de fruta en sentido inverso a como la desmontó.

Mantenimiento

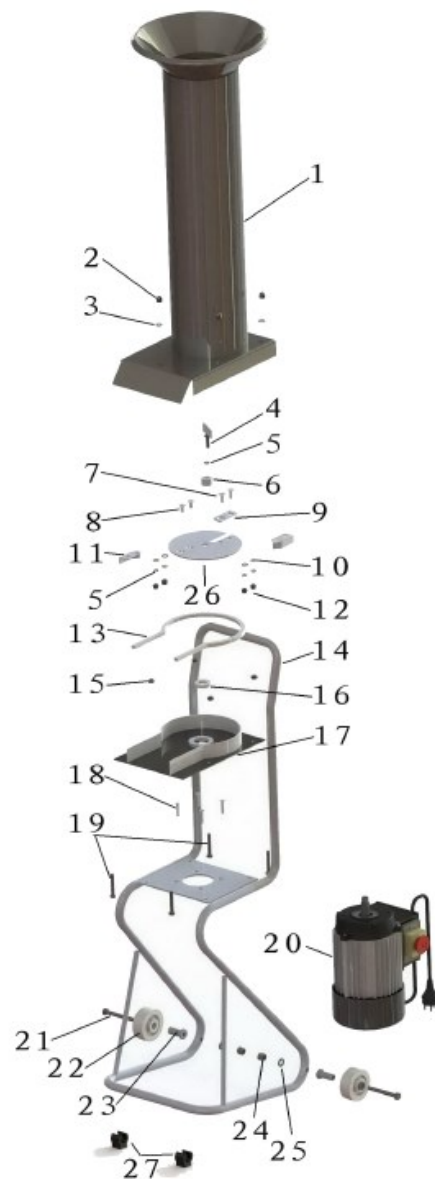
- Asegúrese de que la máquina permanezca libre de óxido. El óxido se puede formar, entre otras cosas, a partir del ácido málico presente en el jugo de manzana.
- Por lo tanto, debe secar la máquina después de limpiarla para evitar la formación de óxido.
- Aplique aceite antioxidante a todas las superficies para evitar que se forme óxido si el dispositivo no se usa durante un período prolongado.

Especificaciones técnicas

Tensión de entrada (V)		230
Frecuencia (Hz)		50
Potencia absorbida (W)		1100
Velocidad de rotación (1/min)		2800
Clase de protección		IP44 (protegido contra el rocío)
Potencia de trituración (kg de frutas/h)		1000
Peso (kg)		25
Tamaño (mm)	Producto	460 × 400 × 1270
	Tolva	810 × ø170
	Cuchillas	66 × 30 × 4
Longitud del cable (m)		1,6

Lista de piezas y despiece

Nº	Denominación
1	Tolva
2	Tuerca de unión M8
3	Arandela $\varnothing 8$
4	Placa giratoria
5	Arandela de resorte $\varnothing 8$
6	Conector de cuchillas
7	Tornillo avellanado con hexágono interior M8 \times 16
8	Tornillo avellanado con hexágono interior M8 \times 20
9	Cuchilla
10	Arandela $\varnothing 8$ de acero inoxidable
11	Cubierta
12	Contra-tuerca M8
13	Junta
14	Bastidor
15	Tuerca estándar M8
16	Junta de aceite
17	Placa inferior
18	Tornillo avellanado con hendidura en cruz M6 \times 20
19	Tornillo hexágono exterior M8 \times 50
20	Motor
21	Tornillo hexágono exterior M10 \times 80
22	Rueda
23	Eje de rueda
24	Contra-tuerca M10
25	Arandela $\varnothing 10$
26	Placa de cuchillas
27	Pies de apoyo



Normativa sobre la gestión de residuos de aparatos eléctricos y electrónicos

Las directrices de la Unión Europea en materia de gestión de residuos de aparatos eléctricos y electrónicos (RAEE, 2012/19/EU) ya se aplican a lo establecido sobre este tipo de residuos.

Todos aquellos equipos y dispositivos de WilTec afectados por esta normativa han sido marcados con el símbolo de un contenedor de basura tachado. Este símbolo indica que el aparato no debe ser desechado a través de los residuos domésticos.

La empresa WilTec Wildanger Technik GmbH ha sido registrada bajo el número DE45283704 por el organismo competente alemán.

La gestión de residuos de aparatos eléctricos y electrónicos usados se realiza, en los países de la Unión Europea, a través de un sistema de recogida especial.

El símbolo que usted encontrará en el producto, o en su embalaje, señala que este no debe de ser desechado de manera normal a través de los residuos domésticos, sino que debe ser entregado para su reciclaje a través de un punto de recogida especial existente para estos aparatos. A través de su contribución con una correcta gestión de este tipo de residuos usted está apoyando y favoreciendo la conservación del medio ambiente y contribuyendo a preservar la salud de sus semejantes. Precisamente, salud y medio ambiente están amenazados por una incorrecta gestión de los residuos.



El reciclaje de materiales ayuda a reducir el consumo de materias primas.

Usted puede encontrar otras informaciones relativas al reciclaje de este producto a través de puntos de información en su municipio, del organismo encargado de la gestión de residuos existente en el mismo, o de la tienda donde usted ha adquirido dicho producto.

Domicilio social:
WilTec Wildanger Technik GmbH
Königsbenden 12 / 28
D-52249 Eschweiler

AVISO IMPORTANTE:

La reproducción total o parcial, así como cualquier uso comercial que se le pudiera dar a este manual, al todo o alguna de sus partes, solo mediante autorización escrita por parte de la empresa WilTec Wildanger Technik GmbH.