

Istruzioni per l'uso

Tritafrutta in acciaio inossidabile

61904

toboli



Immagine similare, può variare a seconda del modello

Prima della messa in funzione del dispositivo leggere e osservare le istruzioni per l'uso e le norme di sicurezza.

Con riserva di modifiche tecniche!

Come conseguenza del costante sviluppo del prodotto, illustrazioni, caratteristiche funzionali e i dati tecnici possono essere soggetti a leggere variazioni.



Le informazioni contenute in questo documento sono soggette a modifiche senza preavviso. Nessuna parte di questo documento può essere copiata o riprodotta in qualsiasi forma senza previo consenso scritto. Tutti i diritti sono riservati.

WilTec Wildanger Technik GmbH non si assume alcuna responsabilità per eventuali errori contenuti nel manuale per l'uso o negli schemi di collegamento.

Sebbene WilTec Wildanger Technik GmbH abbia perseguito ogni sforzo per garantire che il presente manuale utente sia completo, preciso e aggiornato, non si possono escludere errori.

Se riscontra un errore o vuole dare un suggerimento di miglioramento, saremo lieti di ascoltarvi.

È possibile inviare un'e-mail a:

service@wiltec.info

o utilizzare il nostro modulo di contatto su:

<https://www.wiltec.de/contacts/>

La versione aggiornata di questo manuale in diverse lingue è disponibile sul nostro shop online:

<https://www.wiltec.de/docsearch>

Il nostro indirizzo postale è:

WilTec Wildanger Technik GmbH
Königsbenden 12
52249 Eschweiler

Per restituire la merce ai fini della sua sostituzione, riparazione o per altri scopi, si prega di utilizzare il seguente indirizzo. Attenzione! Per assicurare che la gestione del reclamo o la restituzione della merce sia gestita senza problemi, si prega di contattare il nostro team di assistenza anticipatamente.

Reparto resi
WilTec Wildanger Technik GmbH
Königsbenden 28
52249 Eschweiler

E-mail: **service@wiltec.info**
Tel: +49 2403 55592-0
Fax: (+49 2403 55592-15)

Introduzione

Grazie per aver scelto di acquistare questo prodotto di qualità. Per ridurre al minimo il rischio di lesioni, vi chiediamo di prendere sempre alcune precauzioni di sicurezza basilari nell'impiego di questo prodotto. A tal fine, vi preghiamo di leggere attentamente le presenti istruzioni per l'uso e di assicurarvi di aver ben compreso il loro contenuto.

Conservare questo manuale in un luogo sicuro.

Indicazioni di sicurezza

- Leggere attentamente queste istruzioni. Familiarizzare con il funzionamento e l'uso corretto del tritatore per frutta.
- Le parole di segnalazione "Attenzione" e "Pericolo" richiedono particolare attenzione. Il mancato rispetto delle istruzioni relative alle circostanze descritte può provocare gravi lesioni.
- Indossare una protezione integrale per il viso.
- Indossare protezioni acustiche e occhiali di sicurezza.
- Indossare guanti di sicurezza.
- Tenere sempre le altre persone, come i bambini o gli astanti, lontano dall'area di lavoro, specialmente quando si utilizza la macchina. I bambini non devono trovarsi nelle immediate vicinanze dell'area di lavoro.
- Non usare il tritafrutta vicino agli astanti. L'operatore è responsabile degli incidenti e dei pericoli che coinvolgono altre persone o beni materiali.
- Non permettere mai ai bambini o a persone che non conoscono a sufficienza il funzionamento del tritatore per frutta di farlo funzionare.
- L'età minima dell'operatore del tritafrutta può variare da luogo a luogo.
- Non utilizzare **mai** utensili elettrici in un ambiente umido o bagnato e non esporli mai alla pioggia.
- **Spegnimento:** scollegare la spina di alimentazione dalla rete prima di effettuare qualsiasi modifica e pulire il dispositivo, se i cavi sono impigliati o se si lascia il tritafrutta incustodito.
- Non mettere **mai** le mani nella tramoggia; ci sono lame rotanti all'interno.
- Fare attenzione che le mani, i vestiti o altre parti del corpo non entrino a contatto con l'apertura di riempimento e di scarico, o con altre parti in movimento.
- Evitare di indossare vestiti ampi.
- Utilizzare il tritatore per frutta solo su una superficie solida e piana.
- Prima di far funzionare il tritafrutta, assicurarsi che tutte le viti, i dadi, i bulloni e gli altri elementi di fissaggio siano correttamente fissati e che tutte le protezioni e gli indicatori siano al loro posto.
- Sostituire le avvertenze e le istruzioni operative danneggiate e illeggibili.
- Prima di avviare il tritafrutta assicurarsi che la camera di alimentazione sia vuota. Tenere il viso e il corpo lontano dall'apertura. Assicurarsi di avere un appoggio stabile e sicuro. Non sopravvalutarsi. Non stare mai più in alto del fondo del tritatore mentre si introduce la frutta.
- Durante il funzionamento del tritafrutta mantenere la distanza dall'area di uscita.
- Quando si introduce il materiale nel tritafrutta, assicurarsi che non ci siano parti metalliche, pietre o altri corpi estranei.
- Scollegare la presa:
 - ogni volta che si lascia incustodito il tritafrutta o lo si sposta in un altro luogo;
 - prima di eliminare un'ostruzione;
 - prima di controllare, pulire o eseguire lavori simili sul dispositivo;
 - dopo l'introduzione di un oggetto estraneo – in seguito controllare che il tritafrutta non sia danneggiato e farlo riparare se necessario;
 - se il tritatore di frutta comincia a vibrare in modo anomalo o fa rumori insoliti – in questo caso controllare che non ci siano dei danni e, se necessario, riparare immediatamente il dispositivo.
- Se un corpo estraneo colpisce il meccanismo di taglio o il tritafrutta comincia a fare rumori insoliti:
 - ispezionarlo immediatamente per escludere la presenza di un danno;
 - sostituire o riparare le parti danneggiate;
 - controllare che il tritafrutta non abbia parti allentate.



Attenzione: non tentare di riparare il tritatore per frutta se non si è qualificati per farlo. Fare attenzione che il materiale lavorato non si accumuli nell'area di scarico; questo può impedire il corretto svuotamento e causare il ritorno del materiale attraverso l'apertura di alimentazione.

Sicurezza elettrica

- Collegare il cavo di alimentazione ad un normale alimentatore da 230 V / 50 Hz utilizzando una spina opportunamente dotata di fusibile.
- Una spina di alimentazione danneggiata deve essere eliminata; in questo modo ci si protegge dalle scosse elettriche. Le spine danneggiate non devono mai essere utilizzate in altre prese.
- Il tritafrutta è a doppio isolamento e non necessita di ulteriore messa a terra.
- La tensione di esercizio è di 230 V c. a. / 50 Hz.
- Il cavo da utilizzare deve essere a doppio isolamento e deve avere una sezione di interazione di $3 \times 1,0 \text{ mm}^2$.
- In caso di domande o dubbi, contattare un elettricista o il rivenditore.

Funzionamento

1. Assicurarsi che il tritafrutta sia su una superficie solida e piana. Se necessario, posizionalo su una tavola. Collegare il dispositivo alla rete utilizzando un interruttore differenziale.
2. Posizionare un contenitore sotto l'uscita per raccogliere i residui di frutta lavorata, ad es. un fusto o una cassetta.
3. Avviare la macchina impostando l'interruttore a bilanciere ON/OFF su ON. Quando la macchina funziona a piena velocità, introdurre il materiale nella tramoggia. **Non esercitare forza.**
4. **Per prima cosa avviare la macchina. Non aggiungere la frutta fino a quando la macchina non sia in funzione. Questo è molto importante!**

Attenzione:

- Le lame da taglio tirano il materiale nella macchina.
- Non spingere **mai** il materiale nella tramoggia con le mani.
- La dimensione del materiale non deve superare la dimensione dei fori della tramoggia.

Importante!

- Se la macchina si intasa e non espelle più i residui, spegnere il dispositivo e scollegarlo immediatamente dalla rete di alimentazione.
- Indossare guanti di sicurezza per liberare la canaletta da tutti i materiali. Evitare il contatto con le lame da taglio – se necessario usare un bastone.
- Prima di collegare la macchina alla rete e riavviarla, assicurarsi che il coperchio sia ben chiuso.

Pulizia e manutenzione

Pulizia

1. Rimuovere i dadi **(2)** dal corpo principale **(1)**.
2. Rimuovere il corpo principale **(1)** e pulirlo.
3. Rimuovere la piastra rotante dalle lame da taglio. Rimuovere le lame da taglio **(10)** dalla piastra di base **(15)** e pulirle.



Attenzione:

- Evitare il contatto con le lame per non ferirsi durante la pulizia.
- Prima di iniziare la pulizia, assicurarsi sempre che la macchina sia spenta e scollegata dalla rete elettrica.

Rimontare il tritatore di frutta in ordine inverso.

Manutenzione

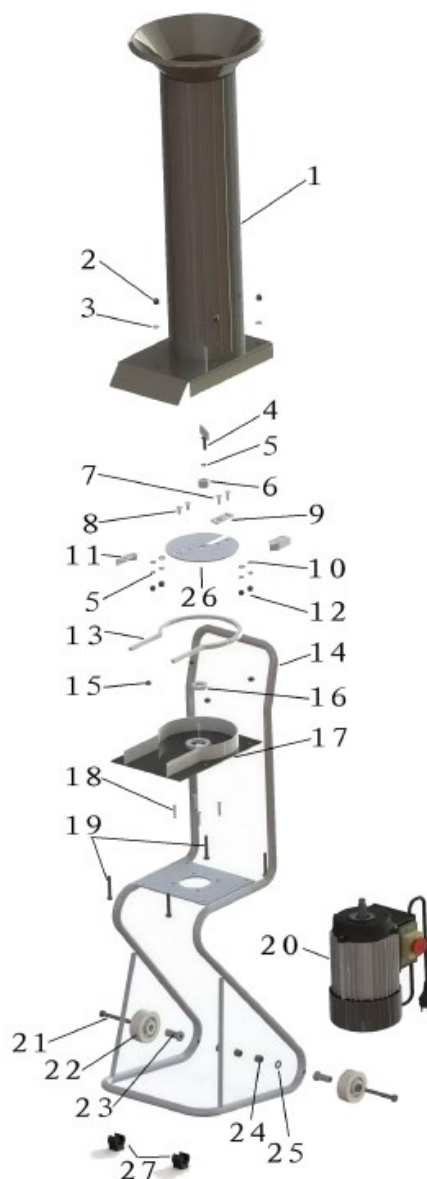
- Assicurarsi che non si formi ruggine sulla macchina. La ruggine può formarsi anche a causa dell'acido malico presente nel succo di mela.
- Pertanto, asciugare la macchina dopo la pulizia per evitare la formazione di ruggine.
- Se il dispositivo non viene utilizzato per un lungo periodo di tempo, applicare olio antiruggine su tutte le superfici per prevenire la formazione di ruggine

Informazioni tecniche

Tensione d'ingresso (V)		230
Frequenza (Hz)		50
Consumo di energia (W)		1100
Velocità (giri/min)		2800
Classe di protezione		IP44 (a prova di schizzi)
Capacità di triturazione (kg di frutta/h)		1000
Peso (kg)		25
Dimensioni (mm)	Prodotto	460 × 400 × 1270
	Tramoggia	810 × ø170
	Lame	66 × 30 × 4
Lunghezza del cavo (m)		1,6

Disegno esploso e lista dei componenti

Nº	Denominazione
1	Tramoggia
2	Dado di raccordo M8
3	Rondella $\varnothing 8$
4	Piastra rotante
5	Rosetta svasata $\varnothing 8$
6	Preso della lama
7	Vite a testa svasata con cava esagonale M8 \times 16
8	Vite a testa svasata con cava esagonale M8 \times 20
9	Lama
10	Rondella $\varnothing 8$ in acciaio inossidabile
11	Coperchio
12	Dado di bloccaggio M8
13	Guarnizione
14	Telaio di supporto
15	Dado M8
16	Guarnizione dell'olio
17	Piasta di base
18	Vite a testa svasata con intaglio a croce M6 \times 20
19	Vite a testa esagonale M8 \times 50
20	Motore
21	Vite a testa esagonale M10 \times 80
22	Ruota
23	Albero della ruota
24	Dado di bloccaggio M10
25	Rondella $\varnothing 10$
26	Piasta di taglio
27	Piedi d'appoggio



Istruzioni per lo smaltimento

La direttiva europea sullo smaltimento delle apparecchiature elettriche ed elettroniche (RAEE, 2012/19/UE) è stata attuata con la legge sulle apparecchiature elettriche ed elettroniche.

Tutti i dispositivi elettrici WilTec a cui fa riferimento la RAEE sono contrassegnati con il simbolo di una pattumiera barrata. Questo simbolo indica che il prodotto non deve essere smaltito insieme ai rifiuti domestici.

WilTec Wildanger Technik GmbH è iscritta presso l'autorità tedesca EAR con il numero di registrazione RAEE DE45283704.

Smaltimento di apparecchiature elettriche ed elettroniche usate (attuato nei Paesi dell'Unione Europea e in altri Paesi europei con un sistema di raccolta speciale per questi dispositivi).

Il simbolo sul dispositivo o sulla sua confezione indica che questo prodotto non deve essere trattato come un normale rifiuto domestico, ma deve essere consegnato in un punto di raccolta per il riciclaggio di apparecchiature elettriche ed elettroniche.

Attraverso il corretto smaltimento di questo prodotto, contribuisce a proteggere l'ambiente e la salute di coloro che vi circondano. Lo smaltimento errato mette in pericolo l'ambiente e la salute.



Il riciclaggio dei materiali aiuta a ridurre il consumo di materie prime.

Per ulteriori informazioni sul riciclaggio di questo prodotto, contattare le autorità locali, il servizio di smaltimento dei rifiuti urbani o il negozio in cui è stato acquistato il prodotto.

Indirizzo:
WilTec Wildanger Technik GmbH
Königsbenden 12 / 28
D-52249 Eschweiler

Avvertenza importante:

La riproduzione, anche parziale, e qualsiasi uso commerciale di questo manuale è ammessa solo previa autorizzazione scritta di WilTec Wildanger Technik GmbH.