

Bedienungsanleitung

Mobile Metallbandsäge

61917

XPO ^{the} **tool**
experts



Abbildung ähnlich, kann je nach Modell abweichen

Bitte lesen und beachten Sie vor der Inbetriebnahme die Bedienungsanleitung und Sicherheitshinweise!

Technische Änderungen vorbehalten!

Durch stetige Weiterentwicklungen können Abbildungen, Funktionsschritte und technische Daten geringfügig abweichen.



Die in diesem Dokument enthaltenen Informationen können sich jederzeit ohne vorherige Ankündigung ändern. Kein Teil dieses Dokuments darf ohne die vorherige schriftliche Einwilligung kopiert oder in sonstiger Form vervielfältigt werden. Alle Rechte bleiben vorbehalten.

Die WilTec Wildanger Technik GmbH übernimmt keine Haftung für eventuelle Fehler in diesem Benutzerhandbuch oder den Anschlussdiagrammen.

Obwohl die WilTec Wildanger Technik GmbH die größtmöglichen Anstrengungen unternommen hat, um sicherzustellen, dass dieses Benutzerhandbuch vollständig, fehlerfrei und aktuell ist, können Fehler nicht ausgeschlossen werden.

Sollten Sie einen Fehler gefunden haben oder uns einen Vorschlag zur Verbesserung mitteilen wollen, dann freuen wir uns darauf von Ihnen zu hören.

Schreiben Sie uns eine E-Mail an:

service@wiltec.info

oder verwenden Sie unser Kontaktformular:

<https://www.wiltec.de/contacts/>

Die aktuelle Version dieser Anleitung in mehreren Sprachen finden Sie in unserem Onlineshop unter:

<https://www.wiltec.de/docsearch>

Unsere Postadresse lautet:

WilTec Wildanger Technik GmbH
Königsbenden 12
52249 Eschweiler

Für die Rücksendung Ihrer Ware zum Umtausch, zur Reparatur oder für andere Zwecke verwenden Sie bitte die folgende Adresse. Achtung! Um einen reibungslosen Ablauf Ihrer Reklamation oder Ihrer Rückgabe zu gewährleisten, kontaktieren Sie vor der Rücksendung unbedingt unser Serviceteam.

Retourenabteilung
WilTec Wildanger Technik GmbH
Königsbenden 28
52249 Eschweiler

E-Mail: **service@wiltec.info**

Tel: +49 2403 55592-0

Fax: +49 2403 55592-15



Einleitung

Vielen Dank, dass Sie sich zum Kauf dieses Qualitätsproduktes entschieden haben. Um das Verletzungsrisiko zu minimieren, bitten wir Sie, stets einige grundlegende Sicherheitsvorkehrungen zu treffen, wenn Sie dieses Produkt verwenden. Bitte lesen Sie diese Bedienungsanleitung sorgfältig durch und vergewissern Sie sich, dass Sie sie verstanden haben.

Bewahren Sie diese Bedienungsanleitung gut auf.

Achten Sie beim Auspacken der Maschine darauf, dass sie sich in einwandfreiem Zustand befindet und die Verpackung die beschriebenen Teile enthält; verwenden Sie im Falle von Schäden oder fehlenden Teilen das Produkt nicht und wenden Sie sich unverzüglich an den Hersteller oder einen autorisierten Servicepartner.

- Zweck dieses Handbuchs ist es, die notwendigen Informationen für den sachkundigen und sicheren Gebrauch des Gerätes bereitzustellen.
- Diese Informationen sind das Ergebnis einer kontinuierlichen, systematischen Datenverarbeitung und technischer Prüfungen, die vom Hersteller in Übereinstimmung mit internen Verfahren zur Gewährleistung der Sicherheit und Qualität der Informationen aufgezeichnet und bestätigt wurden: EN89/392, EN60204-1, CEI110-8, IEC801, EN202-2, EN418, prEN614-1.
- Die folgenden Informationen sind ausschließlich für Fachanwender bestimmt, die in der Lage sind, mit dem Produkt mit größtmöglicher Sicherheit für Mensch, Maschine und Umwelt umzugehen. Jeder Benutzer muss in der Lage sein, die grundlegende Erkennung von Problemen und Störungen zu verstehen und einfache Kontrollen und Wartungsarbeiten unter vollständiger Einhaltung der auf den folgenden Seiten abgedruckten Anweisungen durchzuführen. Sie müssen die üblichen Gesundheits- und Sicherheitsvorschriften einschließlich der in diesem Handbuch genannten einhalten.
- Das Dokument geht nicht ausführlich auf die Themen „Auseinanderbau“ und „Außerordentliche Wartung“ ein, da diese Arbeiten immer nur vom Hersteller oder autorisierten Servicepartnern durchgeführt werden dürfen.
- Für eine korrekte Verwendung des Produkts ist es wichtig sicherzustellen, dass das Handbuch lesbar und in gutem Zustand bleibt. Bei Fragen wenden Sie sich immer an einen autorisierten Servicepartner, bevor Sie wieder mit der Maschine arbeiten.
- Vor jedem Eingriff in die Maschine oder deren Teile sind die Anweisungen dieser Anleitung sehr sorgfältig zu lesen.
- Wenn die Maschine von mehr als einem Bediener benutzt wird, muss jeder von ihnen die folgenden Anweisungen befolgen.
- Der Hersteller und seine Servicepartner lehnen jede Verantwortung für Schäden an Personen, Sachen oder der Maschine selbst ab, die sich aus ihrer unsachgemäßen Verwendung ergeben, die von der Nichtbeachtung der Sicherheitshinweise in dieser Anleitung herrühren.
- Diese Betriebsanleitung muss zum späteren Nachschlagen an einem sicheren und zugänglichen Ort aufbewahrt werden.

Allgemeine Vorsichtsmaßnahmen

- Achten Sie stets auf die Einhaltung der erforderlichen Sicherheits- und Betriebsvorschriften unter Berücksichtigung von Umgebungsbedingungen wie Temperatur, Feuchtigkeit, Beleuchtung, Schwingungen, Schwebestaub und der allgemeinen Eignung des Arbeitsbereichs.
- Die Säge darf nur in Bereichen eingesetzt werden, in denen keine Explosions- oder Brandgefahr besteht.
- Bevor Sie das Gerät in Betrieb nehmen, vergewissern Sie sich, dass der Untergrund, auf dem die Maschine aufgestellt werden soll, eben, ausreichend stabil und ergonomisch ist. Aus diesem Grund empfehlen wir den Einsatz auf einer Werkbank.
- Achten Sie immer darauf, dass das Werkstück fest eingespannt ist, bevor Sie mit der Maschine arbeiten. Andernfalls besteht Verletzungsgefahr. Der Anwender hat dafür zu sorgen, dass keine Gefahren entstehen können.
- Die Typenschilder an der Maschine dürfen nicht entfernt oder beschädigt werden. Die enthaltenen Informationen müssen jederzeit erkenn- und lesbar sein.



- Die Verwendung von Nicht-Original-Ersatzteilen oder jede Art von auch nur geringfügigen Änderungen an der Maschine entbindet den Hersteller oder Verkäufer von jeglicher Verantwortung im Zusammenhang mit der Garantie.
- Es ist strengstens verboten, Sicherheitseinrichtungen oder Vorrichtungen der Maschine zu verändern.
- Die während des gesamten Arbeitsprozesses anfallenden Abfälle müssen gemäß den geltenden Vorschriften entsorgt werden.
- Alle Wartungsarbeiten mit Ausnahme der in dieser Anleitung ausdrücklich beschriebenen dürfen nur vom Hersteller oder einem autorisierten Servicepartner durchgeführt werden.

Ausrüstung

Die mobile Metallbandsäge wird gebrauchsfertig geliefert, in einem Karton verpackt und durch eine Pappschicht geschützt. Das Verpackungsmaterial muss gemäß den geltenden Umweltschutzbestimmungen entsorgt werden. Die Bedienungsanleitung wird in der Regel zusammen mit der Maschine geliefert.

Hinweise:

- Die Bandsäge ist für den Tischgebrauch entwickelt und hergestellt worden. Die zu zerschneidenden Metallteile dürfen einen Höchstdurchmesser oder eine Höchstdicke von 105 mm aufweisen.
- Jede andere Verwendung wird vom Hersteller untersagt, und dieser ist dadurch auch von jeglicher Haftung für sich durch unsachgemäßen Gebrauch ergebende Schäden an Menschen, Tieren oder der Maschine selbst befreit.
- Betreiben Sie die Maschine nicht über einen längeren Zeitraum, wenn keine Teile zerschnitten werden müssen.
- Zerschneiden Sie keine gehärteten oder zementierten Stahlteile.

Maschine

Identifizierung

- Zu den wesentlichen Informationen zur Identifizierung des Produkts gehören:
 - der Hersteller,
 - die Seriennummer,
 - das Modell,
 - das Baujahr,
 - die Spannung (V),
 - die Leistung (kW),
 - die Frequenz (Hz),
 - die Stromstärke (A),
 - das Gewicht (kg).
- Das EG-Typenschild befindet sich an der in Abb. 2, Buchst. A, angegebenen Stelle. Es ist strengstens verboten, die Kennzeichnungen zu entfernen oder zu beschädigen. Wenden Sie sich umgehend an den Hersteller oder einen autorisierten Servicepartner, wenn Kennzeichnungen entfernt worden oder unleserlich geworden sind.
- Für Informationen und/oder technische Erklärungen zur Maschine geben Sie bitte immer an:
 - Modell,
 - Seriennummer,
 - Artikelnummer (des Verkäufers),
 - Bestellnummer.



Beschreibung

- Die tragbare Tischsäge besteht aus einem festen Tisch, einem schwenkbaren Kopf (einschließlich einer Schraubverriegelung für das Winkelsägewerk), einem Geschwindigkeitsregler, einer Werkstückklemme und einem Bedienwerkzeug.
- Die Maschine kann zum Trockenschneiden (0°–45° links) von Materialien verwendet werden, die mit den unten aufgeführten Spezifikationen kompatibel sind, und zwar immer unter Einhaltung der vom Hersteller empfohlenen Umgebungsbedingungen und -beschränkungen sowie der geltenden Gesundheits- und Sicherheitsvorschriften.

ACHTUNG: Die Beschreibung enthält den Verwendungszweck, für den dieses Produkt entwickelt und gebaut worden ist. Jede andere Verwendung der Maschine oder jede Nichteinhaltung der unten aufgeführten technischen Eigenschaften kann zu einer gefährlichen Situation führen, einschließlich der Gefahr von Verletzungen von Personen und Beschädigung von Gegenständen.

Bestandteile (siehe „Abbildungen“ unten)

Nr.	Bezeichnung	Nr.	Bezeichnung
1	Basis	9	Schnittgeschwindigkeitsregler
2	Transportverriegelung	10	Messerführungssperrhebel
3	Klemmenkurbel	11	Klingenführung
4	Stanzklemme	12	Bandsäge
5	Maschinenkörper	13	Elektromotor
6	Sägespannungsabdeckung	14	90° Rotationseinheit
7	Griff	15	Netzkabel
8	Ein-/Ausschalter	16	Stückhalter

Technische Daten

Abmessungen	Gerät (L×B×H) (mm)	620 × 530 × 580
	Sägeband (mm)	1140 × 13 × 0,65
	Sägeblatt (Zähne/Zoll)	14
Eingangsspannung (V)		220
Frequenz (Hz)		50
Stromstärke (A)		5
Leistung (W)		1500
Isolationsklasse		2
Geschwindigkeit (kontinuierlich) (m³/min)		20–70
Max. Schnitttiefe (mm)		105
Schnittleistung (mm)	rund	100 (bei 90°), 55 (bei 45°)
	eckig	100 × 105 (bei 90°), 55 × 60 (bei 45°)
Gewicht (kg)		18



Technische Merkmale

- Messerantriebsriemenscheiben: gelagert
- Getriebe: Zahnräder aus behandeltem, gehärtetem Stahl
- Schalter mit Sicherheitsvorrichtung
- Stahlklemme
- Automatischer Klingenspanner
- Schnittkapazität: Profilmaterial

Heben und Bewegen

Die Säge kann von Hand unter Beachtung der folgenden Anweisungen angehoben, getragen und bewegt werden:

- Befestigen Sie den Klängenarm in seiner Endposition mit der mitgelieferten mechanischen Verriegelung (Abb. 2, Nr. 2).
- Vergewissern Sie sich, dass der Arm richtig befestigt ist, fassen Sie ihn in der Mitte (Abb. 2B) und heben Sie das Gerät vorsichtig an.

Achtung: Die Maschine darf nur angehoben und getragen werden, wenn sie frei von Material oder Werkstücken ist und immer darauf geachtet wird, dass sie von allen Stromquellen getrennt ist. In jedem Fall sind die aktuellen Gesundheits- und Sicherheitsvorschriften zu beachten.

Inbetriebnahme

Erste Schritte

Es ist unerlässlich, vor der Installation die Abmessungen zur Aufstellung zu berücksichtigen, um eine sichere Aufstellung, einen sicheren Betrieb und die Durchführbarkeit möglicher Notfallmaßnahmen im Umkreis des Geräts zu gewährleisten. Diese Bedingungen sollten bereits bei den Vorbereitungen vor Beginn des Schneidens eingehalten werden.

1. Stellen Sie die Maschine auf eine Bank von ausreichender Größe und Festigkeit (4 Gewindebohrungen befinden sich unter dem Fuß, mit denen die Maschine sicher an ihrem Standort befestigt werden kann).
2. Betätigen Sie den Sicherheitshebel **(2)**.
3. Heben Sie die Maschine am Griff an. In dieser Position sollte der Arm nicht nach unten kommen. Ist dies nicht der Fall, ziehen Sie die Schraube **(17)**, die direkt auf die Kupplung wirkt, innerhalb der Dreh- und Hubeinheit leicht an.
4. Vergewissern Sie sich, dass die Maschine mit der abgestuften Skala **(18)** entsprechend dem gewählten Schneidwinkel ausgerichtet ist.
5. Stellen Sie sicher, dass die Mutter **(19)** festsitzt.

Hinweis: Bevor Sie die Maschine anschließen, vergewissern Sie sich, dass die Netzspannung mit der an der Maschine angegebenen Spannung übereinstimmt.

6. Bauen Sie den Stückhalter **(20)** an und ziehen Sie ihn mit den Madenschrauben **(21)** fest.
7. Lösen Sie den Knopf **(22)**.
8. Verschieben Sie die Stange **(23)**, um die gewünschte Schnittlänge einzustellen.
9. Ziehen Sie den Knopf **(22)** fest an.
10. Stellen Sie die Schnittgeschwindigkeit mit dem Regler **(9)** ein; stellen Sie den Klingenvorschub basierend auf dem zu schneidenden Material ein.



Schnittgeschwindigkeit

Material	Geschwindigkeit (m/min)
Edelstahl, rostfrei	20–50
Kupfer, Aluminium und Legierungen damit	40–60
Stahl usw.	50–70

Stecken Sie das zu schneidende Stück in die Klemme und ziehen Sie den Klemmhebel fest an. Beginnen Sie erst dann mit der Arbeit, wenn sich das Werkstück nicht mehr bewegen kann.

Einstellung der Klingenföhrung

1. Lösen Sie den Hebel **(24)**.
2. Schieben Sie die gleichzeitig als Schutz dienende Blattföhrung **(25)** so weit, bis die Säge **(3)** je nach Größe des zu schneidenden Teils so weit wie möglich abgedeckt ist.

Arbeitsposition

- Die Aufstellung der Maschine im Verhältnis zum Bediener muss es ermöglichen, dass der Sägevorgang und das Sägeergebnis stets beobachtet werden können; das dient der Sicherheit.
- Stellen Sie in dieser Phase sicher, dass die Starttaste **(8)** und der Geschwindigkeitsregler **(9)** leicht zugänglich sind und dass das Werkzeug, die Umgebung und der Sockel ausreichend sichtbar und beleuchtet sind.

Hinweise:

- Es ist strengstens verboten, die Säge aufzustellen und/oder zu verwenden, wenn die Umgebungsbedingungen einen Brand oder eine Explosion begünstigen können.
- Es ist verboten, die Maschine für andere als die vom Hersteller vorgesehenen Zwecke zu verwenden.
- Stellen Sie sicher, dass der Betrieb der Säge keine gefährlichen Situationen für Personen und/oder Gegenstände verursacht.
- Bei Auftreten einer Fehlfunktion muss die Maschine sofort angehalten und die Ursache und der Umfang der Fehlfunktion müssen überprüft werden. Eine beschädigte Maschine muss vor der Wiederinbetriebnahme instandgesetzt werden. Wenden Sie sich bei Bedarf an den Hersteller oder einen autorisierten Servicepartner.

Einschalten

Lösen Sie den Sicherheitsschalter, indem Sie das Schloss (orange) nach unten drehen **(8)**, dann die Taste drücken und mit gleichmäßigem Druck mit dem Schneiden beginnen.

Vorsicht: Beim ersten Starten ist die Maschine aufgrund der üblichen Einlaufphase der Getriebe ziemlich laut. Dieser Lärm vergeht nach etwa 8 Arbeitsstunden. In jedem Fall ist der messbare Geräuschpegel gleich und nicht größer als 85 dB (A).

Es ist streng verboten,

- das Sägeblatt (die Säge) unmittelbar vor, während und nach dem Schneiden zu schmieren;
- ohne die ordnungsgemäß angebrachte und in Stellung gebrachte Messerföhrung zu arbeiten;
- ohne den hinteren Schutz zu arbeiten;
- das zu schneidende Teil von Hand zu halten.

Der Hersteller haftet nicht für Schäden jeglicher Art oder Beschaffenheit, die durch unsachgemäßen Gebrauch der Maschine verursacht werden. Die Nichteinhaltung der in dieser Anleitung angegebenen



Sicherheitsvorschriften sowie Änderungen oder Modifikationen an der Maschine (auch wenn sie nur geringfügig sind) führen zum sofortigen Erlöschen der Gewährleistung.

Wartung und Reinigung

Austausch der Säge

Beim Austausch der Werkzeugklinge müssen unbedingt Schutzhandschuhe getragen werden:

1. Entfernen Sie die Eckplatte **(27)** von der beweglichen Messerführung.
2. Entfernen Sie die Schutzeinrichtung **(28)**.
3. Drehen Sie den Hebel **(29)** in Richtung „-“.
4. Entfernen Sie das Sägeblatt **(30)**.
5. Setzen Sie das neue Messer unter Beachtung der Schnittrichtung ein und legen Sie es zwischen die Messerführungsrollen sowie zwischen die Gummirollen **(31)**.
6. Drehen Sie den Hebel **(29)** in Richtung „+“.
7. Wenn der Hebel **(29)** das Ende seines Hubs erreicht, stellt sich das Messer automatisch für den Schnitt ein, wenn sich der Motor zu drehen beginnt.
8. Setzen Sie die Schutzhaube **(28)** und die Platte **(27)** der beweglichen Messerführung wieder ein.

Hinweis: Drücken Sie während der ersten 4–6 Schnitte (nach dem Austausch der Klinge) nur leicht auf die Klinge, um deren Lebensdauer und Wirksamkeit danach zu erhöhen.

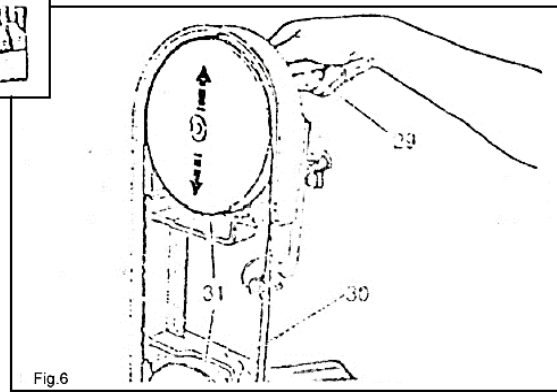
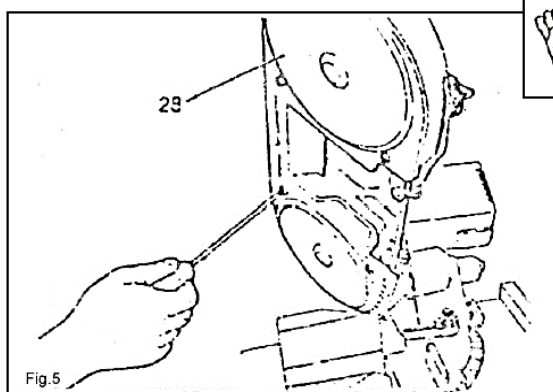
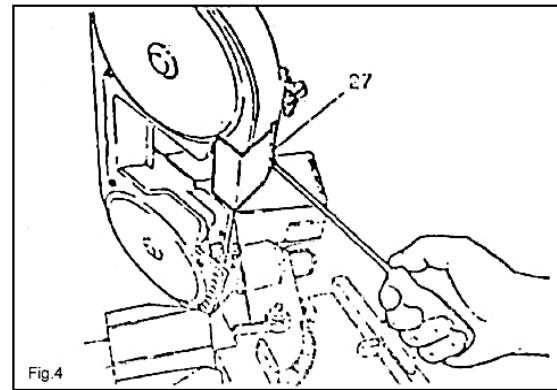
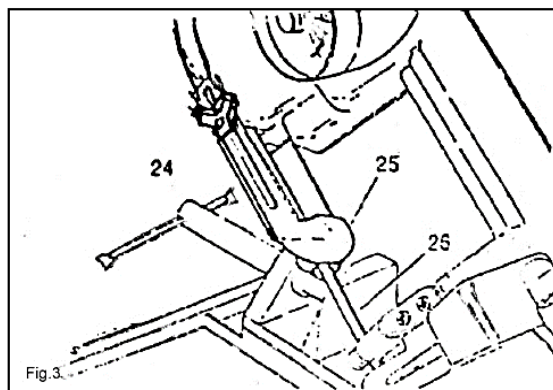
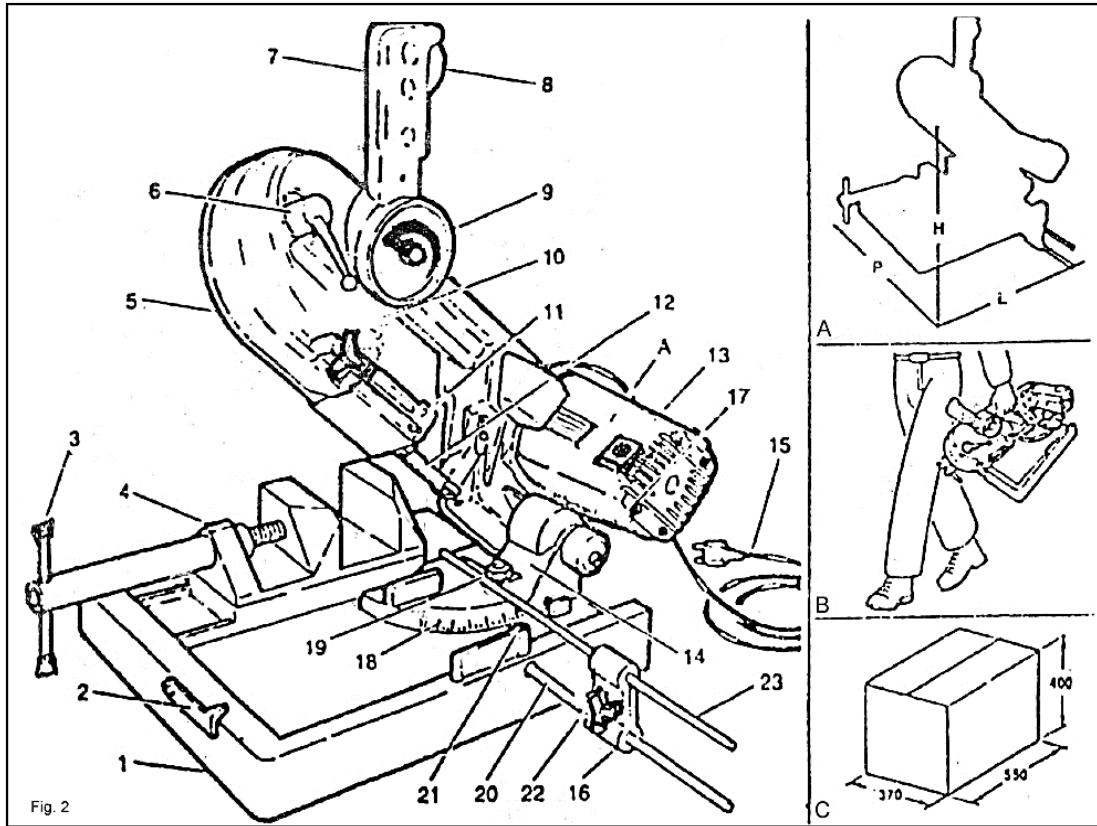
Nach jeder Arbeitsschicht

Reinigen Sie alle Teile der Maschine sorgfältig, um Späne und Schnittreste zu entfernen.

Periodisch

- Überprüfen Sie die Länge der Elektromotorbürsten und stellen Sie sicher, dass sie wirksam sind. Wenn sie weniger als 6 mm lang sind, müssen sie durch originale neue Bürsten ersetzt werden.
- Das Zahnradgetriebe ist wartungsfrei, da es mit **langlebigen Schmierstoffen** betrieben wird.

Abbildungen



Vorschriften zur Entsorgung

Die EU-Richtlinie über die Entsorgung von Elektro-Altgeräten (WEEE, 2012/19/EU) wurde mit dem Elektro-Gesetz umgesetzt.

Alle von der WEEE betroffenen WilTec Elektro-Geräte, sind mit dem Symbol einer durchgestrichenen Mülltonne gekennzeichnet worden. Dieses Symbol besagt, dass dieses Gerät nicht über den Hausmüll entsorgt werden darf.

Bei der deutschen Registrierungsstelle EAR hat sich die Firma WilTec Wildanger Technik GmbH unter der WEEE-Registrierungsnummer DE45283704 registrieren lassen.

Entsorgung von gebrauchten elektrischen und elektronischen Geräten (Anzuwenden in den Ländern der Europäischen Union und anderen europäischen Ländern mit einem separaten Sammelsystem für diese Geräte). Das Symbol auf dem Produkt oder seiner Verpackung weist darauf hin, dass dieses Produkt nicht als normaler Haushaltsabfall zu behandeln ist, sondern an einer Annahmestelle für das Recycling von elektrischen und elektronischen Geräten abgegeben werden muss. Durch Ihren Beitrag zum korrekten Entsorgen dieses Produkts schützen Sie die Umwelt und die Gesundheit Ihrer Mitmenschen. Umwelt und Gesundheit werden durch falsches Entsorgen gefährdet.



Materialrecycling hilft den Verbrauch von Rohstoffen zu verringern.

Weitere Informationen über das Recycling dieses Produkts erhalten Sie von Ihrer Gemeinde, den kommunalen Entsorgungsbetrieben oder dem Geschäft, in dem Sie das Produkt gekauft haben.

Anschrift:
WilTec Wildanger Technik GmbH
Königsbenden 12 / 28
D-52249 Eschweiler

Wichtiger Hinweis:

Nachdruck, auch auszugsweise, und jegliche kommerzielle Nutzung, auch von Teilen der Anleitung, nur mit schriftlicher Genehmigung, der WilTec Wildanger Technik GmbH.