

Manual de instrucciones

Sierra móvil de cinta para metal

61917



Imágenes similares, pueden variar según el modelo

Lea atentamente las instrucciones de funcionamiento e indicaciones de seguridad contenidas en este manual antes de usar por primera vez el dispositivo.

Queda reservado el derecho a modificaciones técnicas.

A través de un proceso de mejora continua, imágenes, pasos a seguir y datos técnicos pueden verse afectados y variar ligeramente.



Las informaciones contenidas en este documento pueden ser en cualquier momento y sin previo aviso modificadas. Ninguna parte de este documento puede ser, sin autorización previa y por escrito, copiada o de otro modo reproducida. Quedan reservados todos los derechos.

La empresa WilTec Wildanger Technik GmbH no asume ninguna responsabilidad sobre posibles errores contenidos en este manual de instrucciones o en el diagrama de conexión del dispositivo.

A pesar de que la empresa WilTec Wildanger Technik GmbH ha realizado el mayor esfuerzo posible para asegurarse de que este manual de instrucciones sea completo, preciso y actual, no se descarta que pudieran existir errores.

En el caso de que usted encontrara algún error o quisiera hacernos una sugerencia para ayudarnos a mejorar, estaremos encantados de escucharle.

Envíenos un e-mail a:

service@wiltec.info

o utilice nuestro formulario de contacto:

<https://www.wiltec.de/contacts/>

La versión actual de este manual de instrucciones disponible en varios idiomas la puede encontrar en nuestra tienda online:

<https://www.wiltec.de/docsearch>

Nuestra dirección postal es:

WilTec Wildanger Technik GmbH
Königsbenden 12
52249 Eschweiler

Para la devolución de su mercancía en caso de cambio, reparación u otros fines, utilice la siguiente dirección. ¡Atención! Para garantizar un proceso de reclamación o devolución libre de complicaciones, por favor, póngase en contacto con nuestro equipo de atención al cliente antes de realizar la devolución.

Departamento de devoluciones
WilTec Wildanger Technik GmbH
Königsbenden 28
52249 Eschweiler

E-mail: **service@wiltec.info**

Tel: +49 2403 55592-0

Fax: +49 2403 55592-15



Introducción

Muchas gracias por haberse decidido a comprar este producto de calidad. Para minimizar el riesgo de lesiones, le rogamos que tome algunas medidas básicas de seguridad siempre que usted utilice este dispositivo. Por favor, lea detenidamente y al completo este manual de instrucciones y asegúrese de haberlo entendido.

Guarde bien este manual de instrucciones.

Preste atención al desembalar la máquina, asegúrese de que esta se encuentra en perfecto estado y de que el paquete contiene todas las piezas descritas. En el caso de existieran daños o faltaran piezas, no utilice la máquina y diríjase inmediatamente al fabricante o a un servicio autorizado.

- El propósito de este manual es proporcionar la información necesaria para un uso competente y seguro del dispositivo.
- Estas informaciones son el resultado de un tratamiento de datos continuo y sistemático, así como de controles técnicos registrados, los cuales han sido validados y registrados por el fabricante de acuerdo con procedimientos internos para garantizar la seguridad y la calidad de la información: EN89/392, EN60204-1, CEI110-8, IEC801, EN202-2, EN418, prEN614-1.
- Las siguientes informaciones están exclusivamente destinadas a usuarios profesionales, los cuales deban interactuar con el producto bajo la mayor seguridad posible para las personas, resto de máquinas y medio ambiente.
- Los usuarios deberían de ser capaces de comprender diagnósticos básicos de problemas y averías y llevar a cabo controles y trabajos de mantenimiento sencillos bajo el pleno cumplimiento de las instrucciones detalladas en las siguientes páginas. Estos, además, han de cumplir con la normativa habitual de seguridad y protección, incluyendo también la que figura en este manual.
- El documento no pormenoriza en los temas de desmontaje y mantenimiento extraordinario, ya que estos trabajos solo pueden ser efectuados por el fabricante o un servicio autorizado.
- Para una relación correcta con el producto es importante asegurarse de que este manual permanece legible y en buen estado. En caso de dudas, diríjase siempre a un servicio autorizado antes de ponerse a trabajar de nuevo con la máquina.
- Antes de cualquier modificación o intervención en la máquina lea atentamente las instrucciones de este manual.
- Si la máquina va a ser usada por más de un operario, cada uno de ellos ha de seguir las siguientes instrucciones.
- El fabricante y su servicio autorizado renuncian a cualquier responsabilidad por daños a personas, bienes o a la propia máquina, los cuales resulten de un uso inadecuado o sean el resultado del incumplimiento de las indicaciones de seguridad contempladas en este manual.
- Este manual de instrucciones debe guardarse en un lugar seguro y accesible para futuras consultas.

Precauciones generales

- Preste atención de forma permanente al cumplimiento de las normas de seguridad y funcionamiento exigidas, teniendo en cuenta las condiciones ambientales como la temperatura, la humedad, la iluminación, las vibraciones, las partículas en suspensión y la idoneidad de la zona de trabajo.
- La sierra solo puede ser utilizada en zonas en las que no exista riesgo de explosión o incendio.
- Antes de poner el dispositivo en funcionamiento, asegúrese de que la superficie sobre la que se va a instalar la máquina está nivelada, sea suficientemente estable y ergonómica. Por este motivo, recomendamos el uso sobre un banco de trabajo.
- Asegúrese siempre de que la pieza de trabajo esté bien sujeta antes de ponerse a trabajar con la máquina. De lo contrario, existe el riesgo de lesiones. El usuario debe garantizar de que no se producen situaciones de peligro.
- Las placas propias de identificación de la máquina no deben desmontarse ni dañarse. La información contenida en ellas ha de ser reconocible y legible en todo momento.



- El uso de piezas de repuesto no originales o cualquier tipo de modificación de la máquina, por leve que esta sea, libera al fabricante o al vendedor de cualquier responsabilidad en relación a la garantía.
- Está estrictamente prohibido modificar los dispositivos de seguridad o cualquier otro dispositivo de la máquina.
- Está estrictamente prohibido modificar los dispositivos de seguridad o los dispositivos de la máquina.
- Todos los trabajos de mantenimiento, a excepción de los que se describen expresamente en este manual, pueden ser realizados solo por el fabricante o por un servicio técnico autorizado.

Equipamiento

La sierra de cinta móvil se envía lista para su uso, embalada en una caja y protegida además por una capa de cartón. El material de embalaje ha de desecharse de acuerdo a lo establecido en la normativa correspondiente. La máquina se envía de fábrica con manual de funcionamiento.

Indicaciones:

- La sierra de cinta fue desarrollada y fabricada para uso de mesa. Las piezas metálicas a cortar podrán tener un diámetro máximo o un espesor máximo de 105 mm.
- Cualquier otro uso está prohibido por el fabricante y este está exento de cualquier responsabilidad por daños a personas, animales o a la propia máquina debido a un uso inadecuado.
- No deje funcionando la máquina durante un período de tiempo prolongado si no es necesario cortar ninguna pieza.
- No corte piezas de acero endurecidas o cementadas.

Máquina

Identificación

- A la información esencial del producto para su identificación pertenecen:
 - Fabricante,
 - Número de serie,
 - Modelo,
 - Año de fabricación,
 - Voltaje (V),
 - Potencia (kW),
 - Frecuencia (Hz),
 - Amperaje (A)
 - Peso (kg).
- La placa de identificación de la CE se encuentra expuesta como se muestra en la Fig. 2, ref. A. Está estrictamente prohibido quitar o dañar las etiquetas de identificación. En caso de que esto sucediera, póngase inmediatamente en contacto con el fabricante o con un servicio técnico autorizado.
- Para obtener información y/o explicaciones técnicas sobre la máquina, indíquelo siempre:
 - Modelo,
 - Número de serie,
 - Número de artículo (del vendedor),
 - Número de pedido.

Descripción

- La sierra de mesa portátil se compone de una mesa fija, un cabezal giratorio (incluyendo un dispositivo de cierre a tornillo para la herramienta de ángulo de serrado), un regulador de velocidad, una pinza para piezas de trabajo y una herramienta de trabajo.
- La máquina puede utilizarse para el corte en seco (de 0° hasta 45° a la izquierda) de materiales compatibles con las especificaciones enumeradas a continuación, siempre de acuerdo con las

condiciones y restricciones del entorno recomendadas por el fabricante, así como con las normas de salud y seguridad en vigor.

ATENCIÓN: La descripción contiene el uso previsto para el que este producto ha sido desarrollado. Cualquier otro uso diferente o incumplimiento de los parámetros técnicos enumerados puede conducir a situaciones peligrosas, incluyendo el riesgo de lesiones personales y daños materiales.

Componentes principales (véase “Figuras e ilustraciones” abajo)

Nº	Denominación	Nº	Denominación
1	Base	9	Regulador velocidad de corte
2	Bloqueo de transporte	10	Palanca de bloqueo de la guía de la cuchilla
3	Manivela de sujeción	11	Guía de cuchillas
4	Abrazadera de perforación	12	Sierra de cinta
5	Cuerpo de la máquina	13	Motor eléctrico
6	Cubierta de tensión de la sierra	14	Unidad de rotación de 90°
7	Empuñadura	15	Cable de red
8	Interruptor encendido/apagado	16	Soporte para piezas

Datos técnicos

Dimensiones	Totales (Lo×An×Al) (mm)	620 × 530 × 580
	Hoja de sierra (mm)	1140 × 13 × 0,65
	Hoja de sierra (dientes/pulgada)	14
Tensión de entrada (V)		220
Frecuencia (Hz)		50
Amperaje (A)		5
Potencia (W)		1500
Clase de insolación		2
Velocidad (continua) (m/min)		20–70
Profundidad de corte máx. (mm)		105
Potencia de corte (mm)	redondo	100 (con 90°), 55 (con 45°)
	cuadrado	100 × 105 (con 90°), 55 × 60 (con 45°)
Peso (kg)		18

Características técnicas

- Polea de transmisión de la cuchilla: montada
- Engranaje: piñones de acero templado tratado
- Interruptor con dispositivo de seguridad
- Abrazadera de acero
- Tensor automático de la cuchilla
- Capacidad de corte: material de perfil



Elevar y mover

La sierra se puede elevar, portar y mover a mano bajo la consideración de las siguientes instrucciones:

- Asegure el brazo de la cuchilla en su posición final con el bloqueo mecánico suministrado (Fig. 2, ref. 2).
- Asegúrese de que está bien sujeto, agarre entonces en el medio del brazo (Fig. 2B) y eleve el dispositivo con cuidado.

Atención: La máquina solo puede ser portada y elevada cuando esté libre de piezas de trabajo o material, prestando siempre atención a que, además, ha sido desconectada de toda fuente de alimentación. En todo caso, ha de atenderse a las normas de seguridad y salud vigentes.

Puesta en funcionamiento

Primeros pasos

Es imprescindible, antes de la instalación, considerar las dimensiones del lugar de colocación, a fin de garantizar la seguridad en la misma y en el funcionamiento, así como la toma de posibles medidas de emergencia en el entorno. Estas condiciones han de ser tenidas en cuenta ya en las fases previas a empezar con la operación de corte.

1. Coloque la máquina sobre un banco de dimensiones y estabilidad suficientes para albergarla (existen 4 orificios roscados bajo la base, de modo que la máquina se puede fijar con seguridad).
2. Accionar la palanca de seguridad **(2)**.
3. Levante la máquina por la empuñadura. En esa posición, el brazo no ha de venir hacia abajo. Si esto no fuera así, apriete el tornillo **(17)**, el cual va directo al engranaje, en el interior de la unidad de giro y elevación.
4. Asegúrese de que la máquina está alineada con la escala graduada **(18)** según el ángulo de corte seleccionado. Compruebe que la máquina está regulada y se corresponde con la escala graduada y la velocidad.
5. Asegúrese de que la tuerca **(19)** está bien apretada.

Indicación: Antes de que conecte la máquina, compruebe que el voltaje de red se corresponde a la tensión indicada en la máquina.

6. Montar el soporte para piezas **(20)** y apretar con los tornillos de bloqueo **(21)**.
7. Quite el pomo **(22)**.
8. Empuje la barra **(23)** para determinar la longitud de corte deseada.
9. Apriete bien el pomo **(22)**.
10. Ajuste la velocidad de corte con el regulador **(9)**; ajuste el avance de la cuchilla en función del material a cortar.

Velocidad de corte

Material	Velocidad (m/min)
Acero fino/acero inoxidable	20–50
Cobre, aluminio y sus aleaciones	40–60
Acero, etc.	50–70

Inserte la pieza a cortar en la abrazadera y apriete bien la palanca de sujeción. No empiece a trabajar hasta que la pieza de trabajo esté completamente fija.



Ajuste de la guía de cuchilla

1. Suelte la palanca **(24)**.
2. Deslice la guía de la hoja de sierra **(25)**, que también sirve de protección, hasta que la sierra **(3)**, dependiendo del tamaño de la pieza a cortar, quede cubierta en la medida de lo posible.

Posición de trabajo

- Para garantizar la seguridad, la colocación de la máquina en relación a la posición de trabajo debe permitir observar los resultados durante la operación.
- Asegúrese en esta fase de que el botón de inicio **(8)** y el regulador de velocidad **(9)** son fácilmente accesibles y de que la herramienta, el entorno y la base están lo suficientemente visibles e iluminados.

Indicaciones:

- Está terminantemente prohibido colocar y/o usar la sierra si las condiciones del entorno son propicias para que se cause un incendio o una explosión.
- Está prohibido utilizar la máquina para fines distintos de los previstos por el fabricante.
- Asegúrese de que el funcionamiento de la sierra no provoca situaciones que sean peligrosas para personas y/o bienes.
- En caso de presentarse un fallo de funcionamiento, la máquina debe pararse inmediatamente la máquina para comprobar la causa y el alcance de la avería. Una máquina dañada ha de ser reparada antes de volver a ponerla a funcionar. En caso necesario, póngase en contacto con el fabricante o con un servicio técnico autorizado.

Encendido

Suelte el interruptor de seguridad, girando el bloqueo (naranja) hacia abajo **(8)**, apretar entonces el botón y empezar a cortar con presión uniforme.

Atención: En el primer encendido la máquina es bastante ruidosa debido a la fase habitual de rodaje de los engranajes. Este ruido desaparece, aproximadamente, después de unas 8 horas de trabajo. En cualquier caso, el nivel de ruido medible es igual y no superior a 85 dB (A).

Está absolutamente prohibido

- lubricar la hoja de sierra (la sierra) inmediatamente antes, durante o después del corte;
- trabajar sin la guía de la cuchilla correctamente instalada y posicionada;
- trabajar sin la protección trasera;
- sujetar con la mano la pieza que se va a cortar.

El fabricante no se hace responsable de los daños de cualquier tipo o naturaleza causados por un uso inadecuado de la máquina. El incumplimiento de las normas de seguridad especificadas en este manual, así como los cambios o modificaciones en la máquina (aunque sean de poca importancia) conducen a una anulación de la garantía.

Mantenimiento y limpieza

Cambio de la sierra

Para cambiar la cuchilla de la herramienta han de utilizarse necesariamente guates de seguridad:

1. Quitar la placa de esquina **(27)** de la guía móvil de la cuchilla.
2. Elimine el dispositivo de seguridad **(28)**.
3. Gire la palanca **(29)** en dirección a la posición “—”.
4. Extraiga la hoja de sierra **(30)**.



5. Coloque la nueva cuchilla respetando la dirección de corte y póngala entre los rodillos de la guía de la cuchilla y los rodillos de goma **(31)**.
6. Gire la palanca **(29)** en dirección a la posición “+”.
7. Cuando la palanca **(29)** alcanza el final de su recorrido, la cuchilla se posiciona automáticamente para el corte cuando el motor empieza a girar.
8. Coloque de nuevo la tapa protectora **(28)** y la placa **(27)** de la guía móvil de la cuchilla.

Indicación: Durante los primeros 4–6 cortes (tras el corte de la cuchilla) utilice poca presión de corte para así aumentar la duración y la eficacia de la nueva cuchilla.

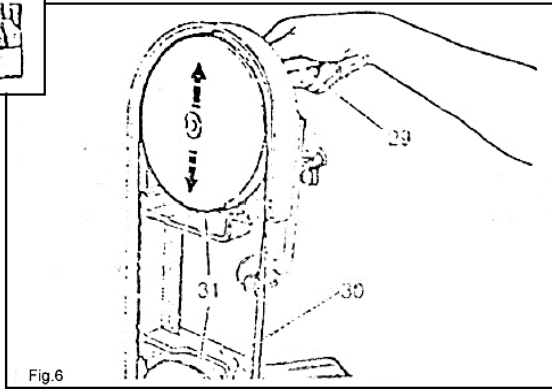
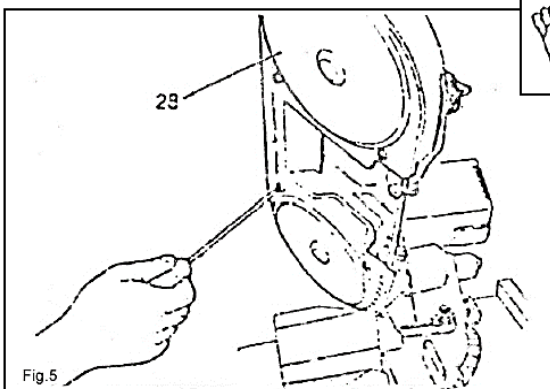
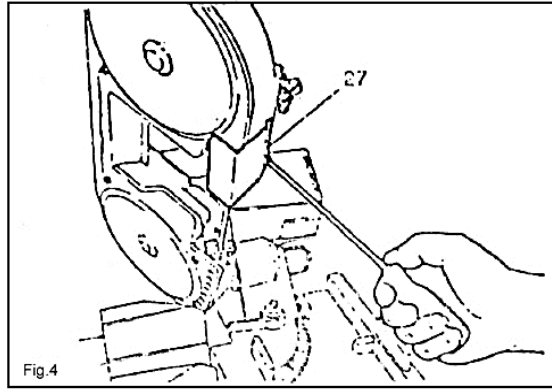
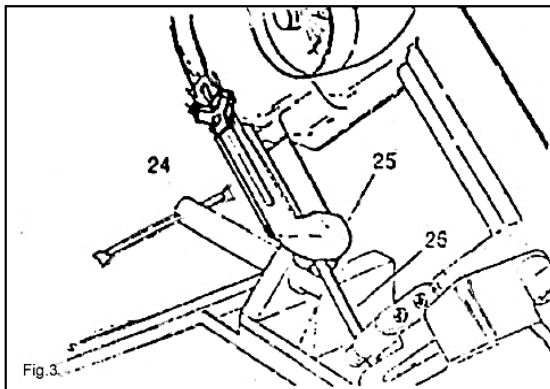
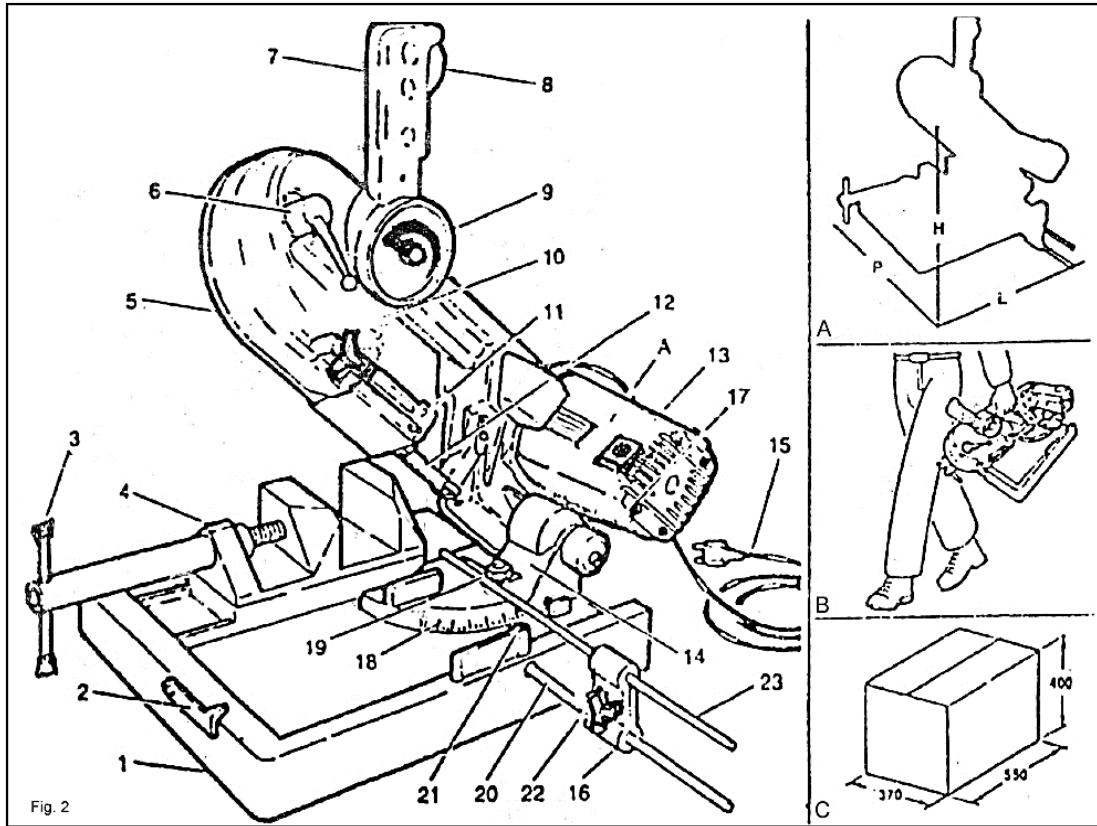
Después de cada unidad de trabajo

Limpie cuidadosamente todas las piezas de la máquina para eliminar virutas y restos de corte.

Periódicamente

- Compruebe la longitud de los cepillos del motor eléctrico y asegúrese de que son eficientes. Si tienen menos de 6 mm de largo, deben ser sustituidos por cepillos nuevos originales
- El engranaje no necesita mantenimiento, ya que funciona con **lubricantes de larga duración**.

Figuras e ilustraciones



Normativa sobre la gestión de residuos de aparatos eléctricos y electrónicos

Las directrices de la Unión Europea en materia de gestión de residuos de aparatos eléctricos y electrónicos (RAEE, 2012/19/EU) ya se aplican a lo establecido sobre este tipo de residuos.

Todos aquellos equipos y dispositivos de WilTec afectados por esta normativa han sido marcados con el símbolo de un contenedor de basura tachado. Este símbolo indica que el aparato no debe ser desechado a través de los residuos domésticos.

La empresa WilTec Wildanger Technik GmbH ha sido registrada bajo el número DE45283704 por el organismo competente alemán.

La gestión de residuos de aparatos eléctricos y electrónicos usados se realiza, en los países de la Unión Europea, a través de un sistema de recogida especial.

El símbolo que usted encontrará en el producto, o en su embalaje, señala que este no debe de ser desechado de manera normal a través de los residuos domésticos, sino que debe ser entregado para su reciclaje a través de un punto de recogida especial existente para estos aparatos. A través de su contribución con una correcta gestión de este tipo de residuos usted está apoyando y favoreciendo la conservación del medio ambiente y contribuyendo a preservar la salud de sus semejantes. Precisamente, salud y medio ambiente están amenazados por una incorrecta gestión de los residuos.



El reciclaje de materiales ayuda a reducir el consumo de materias primas.

Usted puede encontrar otras informaciones relativas al reciclaje de este producto a través de puntos de información en su municipio, del organismo encargado de la gestión de residuos existente en el mismo, o de la tienda donde usted ha adquirido dicho producto.

Domicilio social:
WilTec Wildanger Technik GmbH
Königsbenden 12 / 28
D-52249 Eschweiler

AVISO IMPORTANTE:

La reproducción total o parcial, así como cualquier uso comercial que se le pudiera dar a este manual, al todo o alguna de sus partes, solo mediante autorización escrita por parte de la empresa WilTec Wildanger Technik GmbH.