

Mode d'emploi

Scie à ruban mobile pour métaux

61917



Illustration similaire, peut varier selon le modèle

Veuillez lire et respecter le mode d'emploi et les consignes de sécurité avant la mise en service.

Sous réserve de modifications techniques !

En raison du développement constant, les illustrations, les étapes de fonctionnement ainsi que les données techniques peuvent varier légèrement.



Les informations contenues dans ce document sont susceptibles d'être modifiées sans préavis. Aucune partie de ce document ne peut être copiée ou reproduite sous une autre forme sans autorisation écrite préalable. Tous droits réservés.

La société WilTec Wildanger Technik GmbH décline toute responsabilité en cas d'erreurs dans ce manuel d'utilisation ou dans les schémas de raccordement.

Bien que WilTec Wildanger Technik GmbH ait tout mis en œuvre pour que ce manuel d'utilisation soit complet, précis et à jour, une marge d'erreur peut néanmoins subsister.

Si vous trouviez une erreur ou si vous désiriez nous communiquer des suggestions quant aux améliorations à apporter, n'hésitez pas à nous contacter. Vos messages seront les bienvenus !

Pour tout renseignement, écrivez-nous à l'adresse électronique suivante :

service@wiltec.info

Ou bien utilisez le formulaire de contact qui figure dans le lien suivant :

<https://www.wiltec.de/contacts/>

La version actuelle de ce manuel d'utilisation est disponible dans plusieurs langues dans notre boutique en ligne. Cliquez sur le lien ci-dessous :

<https://www.wiltec.de/docsearch>

Pour un envoi par voie postale de vos réclamations, notre service après-vente se tient à votre disposition à l'adresse suivante :

WilTec Wildanger Technik GmbH
Königsbenden 12
52249 Eschweiler

Pour le retour de votre marchandise en vue d'un échange, d'une réparation ou autre, veuillez utiliser également l'adresse suivante. **Attention !** Ne renvoyez jamais la marchandise sans l'accord préalable de notre SAV. Autrement, l'envoi sera refusé à la réception.

WilTec Wildanger Technik GmbH
Königsbenden 28
52249 Eschweiler

À votre écoute et joignable via :

E-mail : **service@wiltec.info**
Tel : +49 2403 977977-4 (équipe francophone)
Fax : +49 2403 55592-15

Introduction

Merci d'avoir opté pour ce produit de qualité. Afin de réduire tout risque de blessure, nous vous prions de toujours prendre quelques mesures de sécurité de base lors de l'utilisation de cet article. Veuillez lire attentivement ce manuel et vous assurer de l'avoir bien compris. Conservez ce mode d'emploi dans un lieu sûr.



Lors du déballage, assurez-vous que la machine se trouve en parfait état et que le carton d'emballage contient les pièces décrites. N'utilisez pas l'appareil en cas de dommages ou de pièces manquantes et contactez immédiatement le fabricant ou le revendeur.

- Le but de ce manuel est de fournir les informations nécessaires pour une utilisation compétente et sécurisée de l'appareil.
- Ces informations sont le résultat d'un traitement continu et systématique de données et de contrôles techniques, enregistrés et validés par le fabricant conformément aux procédures internes visant à garantir la sécurité et la qualité des informations : EN89/392, EN60204-1, CEI110-8, IEC801, EN202-2, EN418, prEN614-1.
- Les informations suivantes s'adressent exclusivement aux utilisateurs professionnels qui peuvent interagir avec le produit en garantissant la sécurité pour les personnes, la machine et l'environnement. L'utilisateur doit être en mesure de comprendre le diagnostic de base se rapportant aux problèmes et aux dysfonctionnements et d'effectuer par ailleurs des travaux de contrôle et d'entretien en respectant scrupuleusement les instructions fournies dans le manuel suivant. Ils doivent respecter les règles habituelles sanitaires et de sécurité, y compris celles mentionnées dans ce manuel.
- Le présent document ne traite pas en détail les thèmes de démontage et d'entretien extraordinaire, vu que ces travaux doivent être effectués par le fabricant ou des partenaires de service agréés.
- Pour mieux vous accommoder à votre appareil, assurez-vous que le manuel reste en bon état et que vous le conserviez dans un endroit sûr. Si vous deviez avoir des questions, adressez-vous toujours à un partenaire de service agréé avant de reprendre vos travaux.
- Avant toute intervention sur la machine ou sur ses composants, lisez attentivement les instructions contenues dans ce manuel.
- Lorsque la machine est utilisée par plusieurs utilisateurs, chacun d'entre eux doit absolument lire les instructions suivantes et y obéir.
- Le fabricant et ses partenaires refusent toute responsabilité pour les dommages causés à des biens, à des machines ou à des personnes si ces dommages résultent d'une utilisation incorrecte ou du non-respect des consignes de sécurité contenues dans ce manuel.
- Ce mode d'emploi doit être conservé dans un endroit sûr et accessible pour que vous puissiez le consulter ultérieurement.

Mesures de sécurité générales

- Veillez à respecter les normes de sécurité et de fonctionnement en tenant compte des conditions environnementales telles que température, humidité, éclairage, vibrations, particules en suspension et conformité générale de l'espace de travail.
- Vous n'êtes pas autorisé à utiliser la scie dans des endroits exposés au risque d'explosion ou d'incendie.
- Avant d'utiliser la machine, assurez-vous que la surface sur laquelle vous l'installerez est suffisamment stable et ergonomique. C'est pour cette raison que nous recommandons l'utilisation de la machine sur un établi.
- Assurez-vous toujours que la pièce à usiner est bien enserrée avant de commencer le travail avec la machine pour ne pas risquer de vous blesser.
- Les plaques signalétiques sur la machine ne doivent pas être enlevées ou endommagées. Les informations dessus doivent rester lisibles et reconnaissables à tout moment.
- L'utilisation de pièces de rechange qui ne sont pas d'origine ou toute modification même insignifiante décharge le revendeur de toute responsabilité se rapportant à la garantie.
- Il est strictement interdit de modifier les dispositifs de sécurité ou bien les mécanismes de la machine.
- Les déchets accumulés lors du travail doivent s'éliminer conformément aux réglementations en vigueur.
- Tous les travaux d'entretien, mis à part ceux décrits dans ce manuel, doivent être effectués par le fabricant seulement ou par un partenaire de service agréé.



Équipement

La scie à ruban mobile vous sera livrée prête pour l'emploi, emballée dans un carton et protégée par une couche de papier carton. Le matériel d'emballage doit être mis au rebut conformément à la réglementation environnementale en vigueur. La machine sera livrée avec un mode d'emploi.

Notes :

- La scie à ruban a été conçue et fabriquée pour une utilisation sur un établi. Les pièces à couper en métal ne doivent pas dépasser un diamètre ou une épaisseur de 105 mm.
- L'utilisateur décline toute responsabilité en cas de dommages causés aux personnes, aux animaux ou à la machine elle-même en raison d'une mauvaise utilisation du produit.
- Ne laissez pas la machine en marche longtemps si vous n'avez pas de pièces à travailler.
- Ne coupez pas les pièces en acier trempé ou cimenté.

Machine

Identification

- Les informations nécessaires pour l'identification du produit contiennent :
 - Fabricant,
 - Numéro de série,
 - Modèle,
 - Année de construction,
 - Tension (V),
 - Puissance (kW),
 - Fréquence (Hz),
 - Courant (A),
 - Poids (kg).
- La plaque signalétique CE se trouve comme cela est indiqué sur la fig. 2, réf. A. Il est strictement interdit d'enlever ou d'endommager les plaques d'identification. Dans ce cas, contactez immédiatement le fabricant ou un partenaire de service agréé.
- Pour toute information et/ou explication technique sur la machine, veuillez toujours nous communiquer :
 - Modèle,
 - Numéro de série,
 - Numéro d'article (défini par le revendeur),
 - Numéro de commande.

Description

- La scie à table portative se compose d'une table fixe, d'une tête pivotante (y compris une vis de blocage pour la scie d'angle), d'un régulateur de vitesse, d'une pince pour la pièce à travailler et d'un outil d'utilisation.
- La machine peut être utilisée pour le découpage à sec (de 0° à 45° gauche) de matériaux compatibles avec les spécifications énumérées ci-dessous, et ce, en respectant toujours les conditions et restrictions environnementales recommandées par le fabricant ainsi que le respect des normes sanitaires et de sécurité en vigueur.

ATTENTION : La description précise l'utilisation pour laquelle ce produit a été conçu et fabriqué. Chaque autre utilisation ou non-respect des paramètres techniques énumérés ci-dessous peut mener à une situation dangereuse, y compris le risque de blessures corporelles ou de dommages matériels.

Composants principaux (voir « Figures et illustrations » ci-dessous)

N°	Dénomination	N°	Dénomination
1	Base	9	Régulateur de vitesse de coupe
2	Verrouillage de transport	10	Levier de verrouillage du guide-lame
3	Manivelle de serrage	11	Guide-lame
4	Pince de poinçonnage	12	Scie à ruban
5	Corps de la machine	13	Électromoteur
6	Couvercle de la scie	14	Unité de rotation 90°
7	Poignée	15	Alimentation électrique
8	Bouton marche/arrêt	16	Porte-pièce

Spécifications techniques

Dimensions	Appareil (Lo×La×Ha) (mm)	620 × 530 × 580
	Lame de scie (mm)	1140 × 13 × 0,65
	Lame de scie (dents/pouce)	14
Tension d'entrée (V)		220
Fréquence (Hz)		50
Courant (A)		5
Puissance (W)		1500
Classe d'isolation		2
Vitesse (réglable en continu) (m³/min)		20–70
Profondeur de coupe max. (mm)		105
Capacité de coupe max. (mm)	au rond	100 (avec 90°), 55 (avec 45°)
	au carré	100 × 105 (avec 90°), 55 × 60 (avec 45°)
Poids (kg)		18

Caractéristiques techniques

- Poulie d'entraînement de lames : monté
- Entraînement : roue dentée en acier traité et trempé
- Interrupteur avec dispositif de sécurité
- Collier en acier
- Tendeur de lames automatique
- Capacité de coupe : matériau de profil

Levage et déplacement

Vous pouvez à la fois soulever, porter et bouger la scie, toutefois conformément aux instructions suivantes :



- Fixez le bras de la lame dans sa position finale à l'aide du dispositif mécanique de blocage, inclus à la livraison (fig. 2, réf. 2).
- Assurez-vous qu'il est fixé correctement et saisissez le bras au milieu (fig. 2B), puis soulevez l'appareil doucement.

Attention : La machine ne doit être soulevée et portée que si elle ne contient aucun matériau ou composant, et vous devez surtout vous assurer qu'elle est bien débranchée de toute source électrique. Dans tous les cas, les règles en vigueur en matière sanitaire et sécurité doivent être respectées.

Mise en service

Premiers pas

Il est essentiel de tenir compte, bien avant l'installation, des mesures nécessaires à prendre pour l'emplacement dans le but de garantir une mise en place sûre, un fonctionnement tout aussi sûr et d'éventuelles interventions en cas d'urgence.

1. Mettez la machine sur un établi suffisamment grand et solide (il existe 4 trous filetés sous la base de la machine qui servent à la fixer solidement à l'établi).
2. Maniez le levier de sécurité **(2)**.
3. Soulevez la machine au niveau de la poignée. À ce niveau-là, la machine doit être bien fixée et ne doit pas se détacher vers le bas. Si cela ne devait pas être le cas, serrez légèrement la vis **(17)** qui agit directement sur l'accouplement à l'intérieur de l'unité de rotation et levage.
4. Assurez-vous que la machine est alignée à l'échelle graduée **(18)** en fonction de l'angle de coupe sélectionné.
5. Assurez-vous que l'écrou **(19)** est serré dûment.

Avis : Avant de brancher la machine, assurez-vous que la tension secteur correspond à la tension indiquée sur la machine.

6. Montez le porte-pièce **(20)** et serrez-le avec des vis sans tête **(21)**.
7. Desserrez la tête **(22)**.
8. Insérez la tige **(23)** afin de déterminer la longueur de coupe souhaitée.
9. Serrez dûment la tête **(22)**.
10. Réglez la vitesse de coupe avec le dispositif de commande **(9)**, réglez l'avance de la lame en fonction du matériau qui doit être coupé.

Vitesse de coupe

Matériau	Vitesse (tr/min)
Acier inoxydable, sans rouille	20–50
Cuivre, aluminium et leurs alliages	40–60
Acier, etc.	50–70

Insérez la pièce qui doit être coupée dans la borne et serrez fermement le levier de serrage. Ne commencez à travailler que lorsque vous vous serez assuré que la pièce à usiner est fixe et ne peut plus bouger.

Réglage du guide-lame

1. Desserrez le levier **(24)**.
2. Faites glisser le guide lame **(25)** (qui sert en même temps en guise de protection) si loin jusqu'à ce que la scie **(3)** soit le plus possible couverte en fonction de la taille de la pièce à usiner.



Position de l'opérateur

- L'utilisateur doit se placer par rapport à la machine de sorte qu'il lui soit possible d'observer le résultat du processus pour une meilleure sécurité.
- Assurez-vous durant cette phase que le bouton de démarrage **(8)** et le régulateur de vitesse **(9)** restent facilement accessibles et que l'outil, l'environnement et la base soient suffisamment visibles et éclairés.

Remarques :

- Il est strictement interdit de placer et/ou d'utiliser la scie là où les conditions ambiantes peuvent provoquer un incendie ou une explosion.
- Il est également interdit d'utiliser la scie dans des buts autres que ceux pour lesquels elle a été conçue.
- Assurez-vous que le fonctionnement de la scie ne représente aucun danger pour des personnes et/ou objets.
- En cas de dysfonctionnement, la machine doit être immédiatement arrêtée. Par conséquent, la cause et l'étendue du dommage doivent être impérativement détectées et réparées avant la remise en fonction. Contactez, si nécessaire, le fabricant ou un partenaire de service agréé.

Mise en marche

Relâchez l'interrupteur de sécurité en tournant le verrou (orange) vers le bas **(8)**, puis appuyez sur le bouton et commencez à couper avec une pression régulière.

Attention : Au premier démarrage, la machine est relativement bruyante à cause de la phase habituelle de rodage des engrenages. Ce bruit disparaît après environ 8 heures de fonctionnement. Dans tous les cas, le niveau sonore mesurable est de 85 dB (A) et ne dépasse pas cette valeur.

Il est strictement interdit

- de lubrifier la lame de scie immédiatement avant, pendant et après le découpage ;
- de travailler sans que le guide lame ne soit correctement installé et positionné ;
- de travailler sans le dispositif de protection arrière ;
- de tenir la pièce à usiner avec la main.

Le fabricant n'est pas responsable des dommages de toute nature causés par une mauvaise utilisation de la machine. Le non-respect des consignes de sécurité mentionnées dans ce manuel et les modifications ou changements (même mineurs) effectués sur la machine ont pour conséquence l'annulation de la garantie.

Entretien et nettoyage

Remplacement de la scie

Vous devez porter des gants de protection lors de l'échange de la lame de l'outil :

1. Retirez la plaque angulaire **(27)** du guide lame mobile.
2. Enlevez le dispositif de protection **(28)**.
3. Tournez le levier **(29)** vers « - ».
4. Enlevez la lame de scie **(30)**.
5. Installez la nouvelle lame en prenant compte du sens de découpage et placez-la entre les rouleaux de guidage de la lame, ensuite entre les rouleaux en caoutchouc **(31)**.
6. Tournez le levier **(29)** dans le sens de la position « + ».
7. Lorsque le levier **(29)** atteint la fin de sa course, la lame se positionne automatiquement pour le découpage lorsque le moteur commence à tourner.
8. Remettez en place le capot protecteur **(28)** et la plaque **(27)** du guide lame mobile.

Note : Durant les premiers 4–6 découpages (après l'échange la lame), exercez une légère pression de découpe seulement afin de prolonger la durée de vie de la lame et en augmenter l'efficacité.

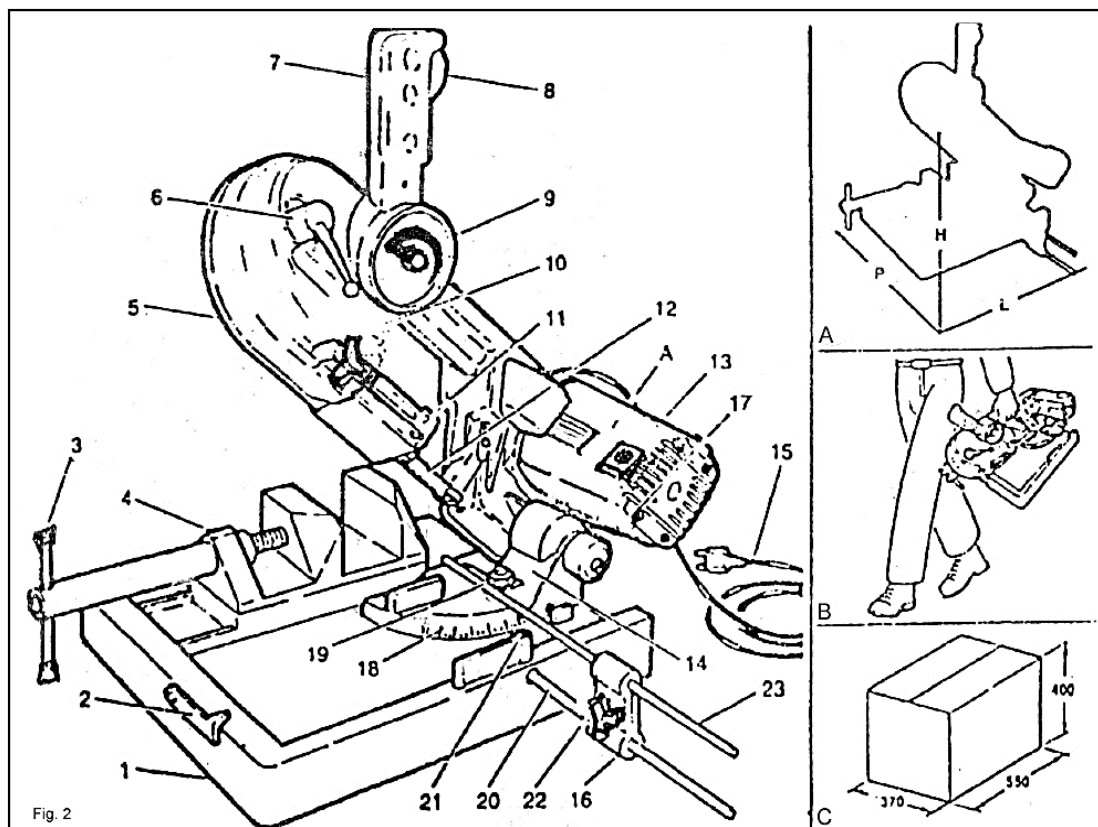
Après chaque journée de travail

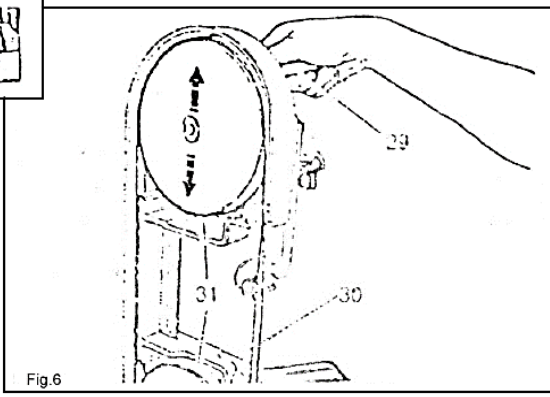
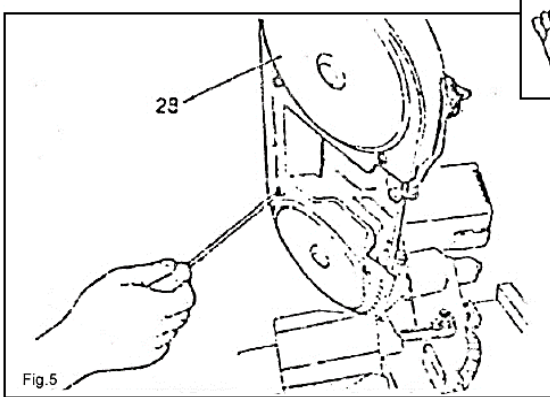
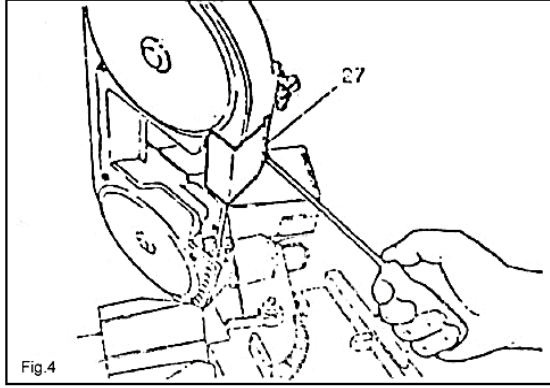
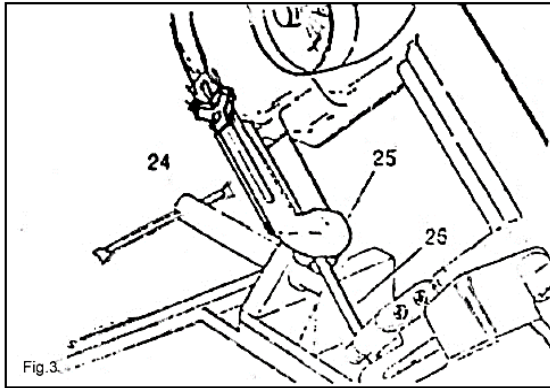
Nettoyez toutes les pièces de la machine soigneusement pour enlever les copeaux et les résidus de découpage.

Occasionnellement

- Vérifiez la longueur des brosses électriques de moteur et assurez-vous de leur efficacité. Si elles sont moins longues que 6 mm, elles doivent être remplacées par des neuves.
- La transmission par engrenage ne nécessite aucun entretien tant qu'elle fonctionne avec des **lubrifiants durables**.

Figures et illustrations





Réglementations relatives à la gestion des déchets

Les directives européennes concernant l'élimination des déchets d'équipements électriques et électroniques (DEEE, 2012/19/UE) ont été mises en œuvre par la loi se relatant aux appareils électroniques.

Tous les appareils de la marque WiTec concernés par la DEEE sont munis du symbole d'une poubelle barrée. Ce symbole signifie que l'appareil ne doit pas être jeté avec les ordures ménagères.

La société WiTec Wildanger Technik GmbH est inscrite au registre allemand EAR sous le numéro d'enregistrement de la directive européenne DEEE comme suit : DE45283704.

Mise au rebut des appareils électriques et électroniques usagés (applicable dans les pays de l'Union européenne et dans les autres pays européens ayant un système de collecte séparée pour ces appareils). Le symbole figurant sur le produit ou son emballage indique que ce produit ne doit pas être traité comme un déchet ménager normal, mais doit être remis à un point de collecte pour le recyclage des équipements électriques et électroniques.

En contribuant à l'élimination appropriée de ce produit, vous protégez votre environnement et la santé humaine. Une gestion de déchets incorrecte aura des conséquences négatives sur l'environnement et la santé.



Le recyclage des matériaux contribue à réduire la consommation de matières premières et à conserver les ressources naturelles.

Pour plus d'informations sur le recyclage de ce produit, contactez l'autorité locale, le service municipal d'élimination des déchets ou le magasin où vous avez acheté le produit.

Adresse :
WiTec Wildanger Technik GmbH
Königsbenden 12 / 28
D-52249 Eschweiler

Avis important :

Toute reproduction et toute utilisation à des fins commerciales, même partielle de ce mode d'emploi, ne sont autorisées qu'avec l'accord préalable de la société WiTec Wildanger Technik GmbH.