

## Istruzioni d'uso

# Sega a nastro portatile per metallo

61917

**XPO** <sup>the</sup> **tool**  
experts



Immagine simile, può variare a seconda del modello

Prima della messa in funzione del dispositivo leggere e osservare le istruzioni per l'uso e le norme di sicurezza.

Con riserva di modifiche tecniche!

Come conseguenza del costante sviluppo del prodotto, illustrazioni, caratteristiche funzionali e i dati tecnici possono essere soggetti a leggere variazioni.



Le informazioni contenute in questo documento sono soggette a modifiche senza preavviso. Nessuna parte di questo documento può essere copiata o riprodotta in qualsiasi forma senza previo consenso scritto. Tutti i diritti sono riservati.

WilTec Wildanger Technik GmbH non si assume alcuna responsabilità per eventuali errori contenuti nel manuale per l'uso o negli schemi di collegamento.

Sebbene WilTec Wildanger Technik GmbH abbia perseguito ogni sforzo per garantire che il presente manuale utente sia completo, preciso e aggiornato, non si possono escludere errori.

Se riscontra un errore o vuole dare un suggerimento di miglioramento, saremo lieti di ascoltarvi. È possibile inviare un'e-mail a:

[service@wiltec.info](mailto:service@wiltec.info)

o utilizzare il nostro modulo di contatto su:

<https://www.wiltec.de/contacts/>

La versione aggiornata di questo manuale in diverse lingue è disponibile sul nostro shop online:

<https://www.wiltec.de/docsearch>

Il nostro indirizzo postale è:

WilTec Wildanger Technik GmbH  
Königsbenden 12  
52249 Eschweiler

Per restituire la merce ai fini della sua sostituzione, riparazione o per altri scopi, si prega di utilizzare il seguente indirizzo. Attenzione! Per assicurare che la gestione del reclamo o la restituzione della merce sia gestita senza problemi, si prega di contattare il nostro team di assistenza anticipatamente.

Reparto resi  
WilTec Wildanger Technik GmbH  
Königsbenden 28  
52249 Eschweiler

E-mail: **service@wiltec.info**  
Tel: +49 2403 55592-0  
Fax: +49 2403 55592-15



## Introduzione

Grazie per aver scelto di acquistare questo prodotto di qualità. Per ridurre al minimo il rischio di lesioni, vi chiediamo di prendere sempre alcune precauzioni di sicurezza basilari nell'impiego di questo prodotto. A tal fine, vi preghiamo di leggere attentamente le presenti istruzioni per l'uso e di assicurarvi di aver ben compreso il loro contenuto.

**Conservare questo manuale in un luogo sicuro.**

Nel rimuovere la macchina dalla sua confezione per la prima volta, assicurarsi che sia in perfette condizioni e che siano presenti tutti i componenti elencati; in caso di danni o parti mancanti, non utilizzare il prodotto e contattare immediatamente il produttore o un centro autorizzato.

- Lo scopo di questo manuale è quello di fornire le informazioni necessarie per un uso competente e sicuro del dispositivo.
- Queste informazioni sono il risultato di un'elaborazione continua e sistematica dei dati e dei controlli tecnici registrati e convalidati dal produttore in conformità alle procedure interne per garantire la sicurezza e la qualità delle informazioni: EN89/392, EN60204-1, CEI110-8, IEC801, EN202-2, EN418, prEN614-1.
- Le seguenti informazioni sono destinate esclusivamente ad operatori specializzati in grado di maneggiare il dispositivo con la massima sicurezza per le persone, la macchina e l'ambiente. Gli operatori devono essere in grado di effettuare la diagnosi di base dei problemi e dei guasti e devono saper eseguire i semplici controlli e la manutenzione attenendosi alle istruzioni riportate nelle pagine seguenti. Devono inoltre rispettare le norme per la tutela della salute e della sicurezza indicate in questo manuale.
- Il documento non tratta in dettaglio gli argomenti relativi allo smontaggio e alla manutenzione straordinaria; questi lavori possono essere eseguiti solo dal produttore o da un centro autorizzato.
- Per un uso corretto del prodotto, è importante che il manuale resti leggibile e in buone condizioni. In caso di dubbi, prima di lavorare nuovamente con la macchina, contattare sempre un partner autorizzato.
- Prima di qualsiasi intervento sulla macchina o sulle sue parti, leggere molto attentamente le istruzioni di questo manuale.
- Se la macchina viene usata da più operatori, ognuno di essi deve seguire le istruzioni di questo manuale.
- Il produttore e i suoi partner per l'assistenza declinano ogni responsabilità per danni a persone, cose o alla macchina stessa derivanti da un suo improprio dovuto alla mancata osservanza delle istruzioni di sicurezza contenute nel presente manuale.
- Queste istruzioni per l'uso devono essere conservate in un luogo sicuro e accessibile per un riferimento futuro.

## Precauzioni generali

- Assicurarsi sempre che vengano rispettati gli standard di sicurezza e operativi richiesti tenendo conto delle condizioni ambientali, come temperatura, umidità, illuminazione, vibrazioni, polvere dispersa nell'aria e l'idoneità generale dell'area di lavoro.
- La sega può essere utilizzata solo in aree in cui non sussiste il rischio di esplosione o incendio.
- Prima di utilizzare il dispositivo, assicurarsi che il piano su cui verrà installata la macchina sia piano, sufficientemente stabile ed ergonomico. Consigliamo l'impiego su un banco da lavoro.
- Prima di lavorare con la macchina, assicurarsi sempre che il pezzo da lavorare sia saldamente bloccato. Diversamente, si incorre nel rischio di lesioni. L'operatore deve assicurarsi che non si verifichino situazioni pericolose.
- Le targhette sulla macchina non devono essere rimosse o danneggiate. Le informazioni contenute devono essere riconoscibili e leggibili in ogni momento.
- L'uso di pezzi di ricambio non originali o qualsiasi tipo di modifica della macchina, anche minima, esonera il produttore o il venditore da qualsiasi responsabilità concernente la garanzia.
- È severamente vietato modificare i dispositivi di sicurezza o le attrezzature della macchina.
- I rifiuti prodotti durante il processo lavorativo devono essere smaltiti secondo le norme vigenti.



- Tutti i lavori di manutenzione, ad eccezione di quelli espressamente descritti in questo manuale, possono essere eseguiti solo dal produttore o da un partner di assistenza autorizzato.

## Attrezzatura

La sega a nastro viene consegnata pronta per l'uso, imballata in una scatola e protetta da uno strato di cartone. Il materiale di imballaggio deve essere smaltito in conformità con le norme di protezione ambientale in vigore. La macchina viene fornita di serie con le istruzioni per l'uso.

### Avvertenza:

- La sega a nastro è stata sviluppata e prodotta per l'uso da banco. Le parti metalliche da tagliare possono avere un diametro o uno spessore massimo di 105 mm.
- Un uso dell'articolo diverso da quello descritto è proibito. Il produttore declina ogni responsabilità per danni a persone, animali o alla macchina stessa causati da un uso improprio.
- Non lasciare in funzione la macchina a lungo, se non ci sono parti da tagliare.
- Non tagliare parti in acciaio temprate o cementate.

## Macchina

### Identificazione

- Le informazioni essenziali per identificare il prodotto includono:
  - il produttore,
  - il numero di serie,
  - il modello,
  - l'anno di fabbricazione,
  - la tensione (V),
  - la potenza (kW),
  - la frequenza (Hz),
  - l'ampereaggio (A),
  - il peso (kg).
- La targhetta di identificazione CE si trova nella posizione indicata nella fig. 2, rif. A. È severamente vietato rimuovere o danneggiare i contrassegni. Contattare immediatamente il produttore o un partner di assistenza autorizzato, se le etichette sono state rimosse o sono illeggibili.
- Per informazioni e/o chiarimenti tecnici sulla macchina indicare sempre:
  - il modello,
  - il numero di serie,
  - il numero dell'articolo (del venditore),
  - il numero d'ordine.

### Descrizione

- La sega da banco portatile è composta da una base fissa, una testa girevole (compreso un blocco a vite per la sega ad angolo), un regolatore di velocità, un morsetto per il pezzo da lavorare e uno strumento operativo.
- La macchina può essere utilizzata per il taglio a secco (0°–45° a sinistra) di materiali compatibili con le specifiche elencate di seguito, sempre nel rispetto delle condizioni e restrizioni ambientali raccomandate dal costruttore e delle norme di salute e sicurezza in vigore.

**ATTENZIONE:** la descrizione riporta in dettaglio la destinazione d'uso del prodotto. Qualsiasi altro uso della macchina o qualsiasi inosservanza dei parametri tecnici elencati di seguito può condurre a una situazione di pericolo, compreso il rischio di lesioni personali e danni alle cose.

Componenti (vedi "Figure ed illustrazioni" sotto)

Nº	Denominazione	Nº	Denominazione
1	Base	9	Regolatore della velocità di taglio
2	Blocco per il trasporto	10	Leva di blocco della guida della lama
3	Manovella a morsetto	11	Guida della lama
4	Morsetto di perforazione	12	Sega a nastro
5	Corpo macchina	13	Motore elettrico
6	Copertura della lama	14	Unità di rotazione a 90°
7	Impugnatura	15	Cavo di alimentazione
8	Interruttore on/off	16	Supporto per il pezzo

### Dati tecnici

<b>Dimensioni</b>	<b>Dispositivo (L×W×H) (mm)</b>	620 × 530 × 580
	<b>Sega a nastro (mm)</b>	1140 × 13 × 0,65
	<b>Lama della sega (denti/pollice)</b>	14
<b>Tensione di ingresso (V)</b>		220
<b>Frequenza (Hz)</b>		50
<b>Amperaggio (A)</b>		5
<b>Potenza (W)</b>		1500
<b>Classe di isolamento</b>		2
<b>Velocità (continua) (m<sub>min</sub>)</b>		20–70
<b>Max. profondità di taglio (mm)</b>		105
<b>Prestazioni di taglio (mm)</b>	<b>tondo</b>	100 (a 90°), 55 (a 45°)
	<b>angolare</b>	100 × 105 (a 90°), 55 × 60 (a 45°)
<b>Peso (kg)</b>		18

### Caratteristiche tecniche

- Pulegge di azionamento della lama: con cuscinetti
- Trasmissione: ingranaggi in acciaio trattato e temprato
- Interruttore con dispositivo di sicurezza
- Morsetto in acciaio
- Tendilama automatico
- Capacità di taglio: materiale del profilo

### Sollevamento e spostamento

La sega può essere sollevata, trasportata e spostata a mano seguendo queste istruzioni:

- Fissare il braccio della lama nella sua posizione finale usando il blocco meccanico fornito (fig. 2, rif. 2).



- Assicurarsi che il braccio sia fissato correttamente, afferrarlo al centro (fig. 2B) e sollevare delicatamente l'unità.

**Attenzione:** La macchina deve essere sollevata e trasportata solo quando è libera da materiale o pezzi. Assicurarsi sempre che sia scollegata da tutte le fonti di alimentazione. Devono sempre essere rispettate le norme vigenti in materia di salute e sicurezza.

## Messa in funzione

### Primi passi

È indispensabile considerare le dimensioni per la collocazione della macchina prima dell'installazione, in modo da garantire il posizionamento e il funzionamento in sicurezza, nonché le eventuali misure di emergenza nell'ambiente. Queste condizioni dovrebbero essere osservate in anticipo, prima di iniziare il taglio.

1. Posizionare la macchina su un banco di dimensioni e stabilità sufficienti (sono stati predisposti quattro fori filettati sotto la base, per poter fissare saldamente la macchina in posizione).
2. Azionare la leva di sicurezza **(2)**.
3. Sollevare la macchina dall'impugnatura. In questa posizione, il braccio non dovrebbe abbassarsi. In caso contrario, stringere leggermente la vite **(17)** che agisce direttamente sul giunto all'interno dell'unità di rotazione e sollevamento.
4. Assicurarsi che la macchina sia allineata con la scala graduata **(18)** in base all'angolo di taglio selezionato.
5. Assicurarsi che il dado **(19)** sia ben stretto.

**Avvertenza:** prima di collegare la macchina, assicurarsi che la tensione di rete corrisponda a quella specificata sulla macchina.

6. Montare il supporto del pezzo **(20)** e stringerlo con le viti senza testa **(21)**.
7. Allentare la manopola **(22)**.
8. Far scorrere l'asta **(23)** per determinare la lunghezza di taglio desiderata.
9. Stringere saldamente la manopola **(22)**.
10. Impostare la velocità di taglio con il regolatore **(9)**; impostare l'avanzamento della lama in base al materiale da tagliare.

## Velocità di taglio

Materiale	Velocità (r/min)
Acciaio inossidabile	20-50
Rame, alluminio e sue leghe	40-60
Acciaio ecc.	50-70

Inserire il pezzo da tagliare nel morsetto e serrare saldamente la leva del morsetto. Iniziare a lavorare solo quando il pezzo non può più muoversi.

## Regolazione guida della lama

1. Allentare la leva **(24)**.
2. A seconda delle dimensioni del pezzo da tagliare, spingere la guida della lama **(25)**, che funge anche da protezione, fino a coprire il più possibile la sega **(3)**.



## Posizione di lavoro

- Per ragioni di sicurezza, il posizionamento della macchina rispetto all'operatore deve permettere di osservare i risultati dell'operazione.
- In questa fase, assicurarsi che il pulsante di avvio **(8)** e il regolatore della velocità **(9)** siano facilmente accessibili e che l'attrezzo, i dintorni e la base siano sufficientemente visibili e illuminati.

### Avvertenza:

- È severamente vietato posizionare e/o utilizzare la sega se le condizioni ambientali presentano rischi d'incendio o di esplosione.
- È vietato utilizzare la macchina per scopi diversi da quelli previsti dal produttore.
- Assicurarsi che il funzionamento della sega non costituisca un pericolo per persone e/o cose.
- In caso di malfunzionamento, arrestare immediatamente la macchina e verificare la causa e l'entità del problema. Una macchina danneggiata deve essere riparata prima di essere riavviata. Se necessario, contattare il produttore o un partner di assistenza autorizzato.

## Accensione

Rilasciare l'interruttore di sicurezza girando il blocco (arancione) verso il basso **(8)**, poi premere il pulsante e iniziare il taglio esercitando una pressione uniforme.

**Attenzione:** Al primo avviamento, la macchina risulta piuttosto rumorosa a causa della consueta fase di rodaggio degli ingranaggi. Questo rumore scompare dopo circa 8 ore di lavoro. In ogni caso, il livello di rumore rilevabile è uguale e non superiore a 85 dB (A).

### È severamente vietato

- lubrificare la lama della sega immediatamente prima, durante e dopo il taglio;
- lavorare senza la guida della lama correttamente installata e posizionata;
- lavorare senza la protezione posteriore;
- tenere il pezzo da tagliare con la mano.

**Il produttore non è responsabile** per i danni di qualsiasi tipo o natura causati da un uso improprio della macchina. Il mancato rispetto delle indicazioni di sicurezza fornite in questo manuale, così come i cambiamenti o le modifiche alla macchina (anche se minime), fanno decadere la garanzia con effetto immediato.

## Manutenzione e pulizia

### Sostituzione della sega

È necessario indossare guanti di protezione quando si cambia la lama dell'utensile:

1. Rimuovere la piastra angolare **(27)** dalla guida mobile della lama.
2. Rimuovere il dispositivo di protezione **(28)**.
3. Ruotare la leva **(29)** in direzione “-”.
4. Rimuovere la lama della sega **(30)**.
5. Inserire la nuova lama, rispettando la direzione di taglio, e posizionarla tra i rulli guida della lama e tra i rulli di gomma **(31)**.
6. Girare la leva **(29)** in direzione “+”.
7. Quando la leva **(29)** giunge a fine corsa, la lama si posiziona automaticamente per il taglio non appena il motore inizia a girare.
8. Reinscrivere la calotta di protezione **(28)** e la piastra **(27)** della guida mobile della lama.

**Avvertenza:** durante i primi 4–6 tagli (dopo la sostituzione della lama), esercitare una leggera pressione di taglio per aumentare la durata e l'efficacia della lama nel tempo.

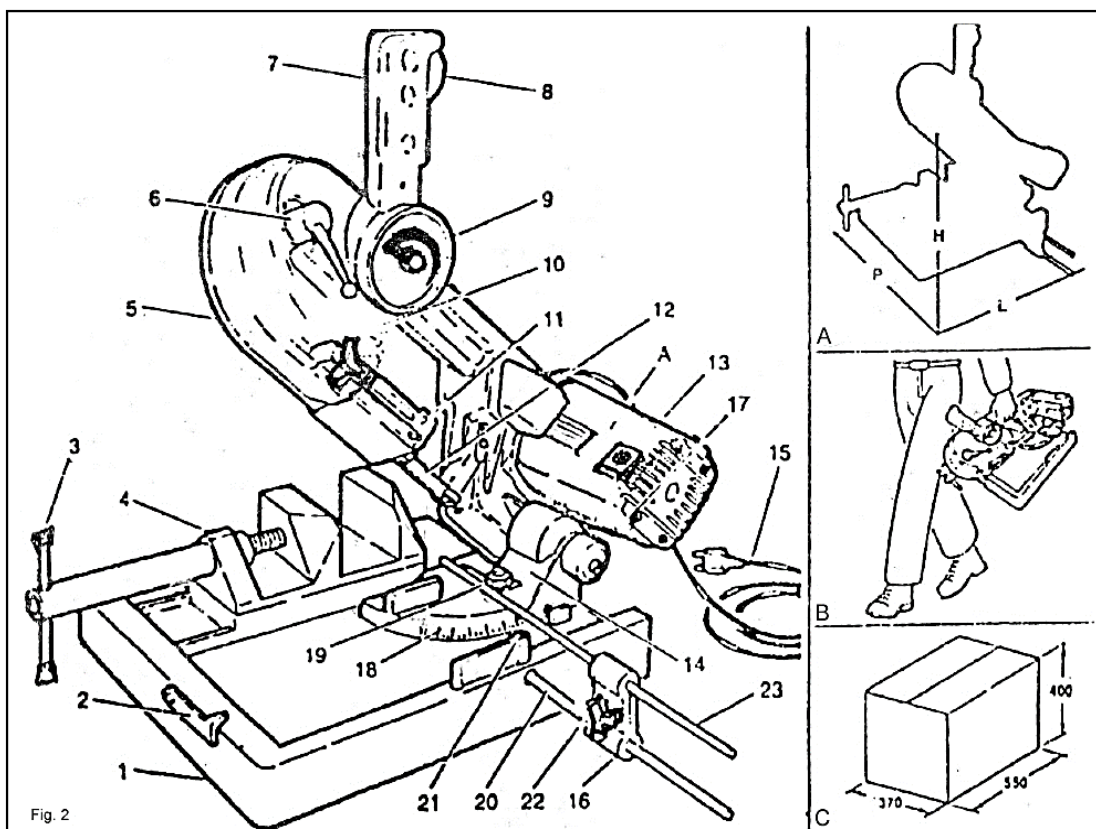
*Dopo ogni turno di lavoro*

Pulire accuratamente tutte le parti della macchina per rimuovere trucioli e residui di taglio.

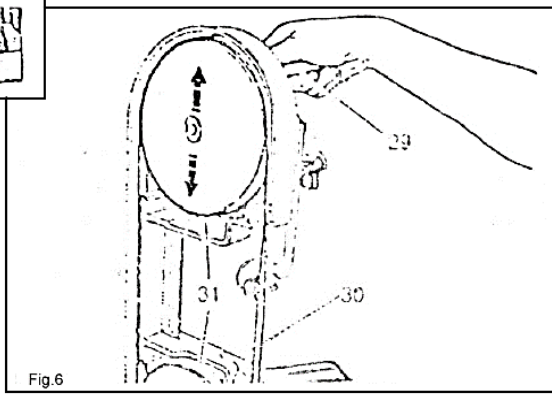
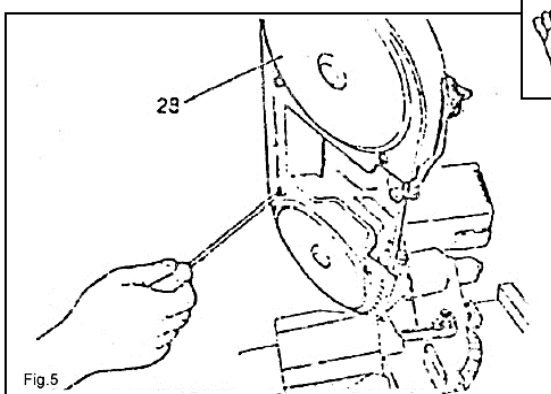
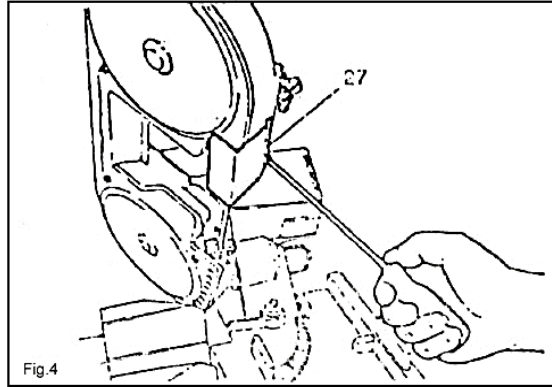
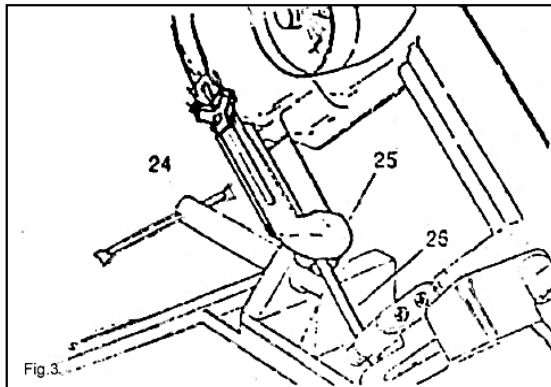
*Periodicamente*

- Controllate la lunghezza delle spazzole del motore elettrico e assicurarsi che siano efficienti. Se hanno una lunghezza inferiore a 6 mm, devono essere sostituite con spazzole nuove originali.
- La trasmissione a ingranaggi non richiede manutenzione perché funziona **con lubrificanti a lunga durata**.

**Figure ed illustrazioni**







## Istruzioni per lo smaltimento

La direttiva europea sullo smaltimento delle apparecchiature elettriche ed elettroniche (RAEE, 2012/19/UE) è stata attuata con la legge sull'elettricità.

Tutti i dispositivi elettrici WilTec a cui fa riferimento la RAEE sono contrassegnati con il simbolo di una pattumiera barrata. Questo simbolo indica che il prodotto non deve essere smaltito insieme ai rifiuti domestici.

WilTec Wildanger Technik GmbH è iscritta presso l'autorità tedesca EAR con il numero di registrazione RAEE DE45283704.

Smaltimento di apparecchiature elettriche ed elettroniche usate (attuato nei Paesi dell'Unione Europea e in altri Paesi europei con un sistema di raccolta speciale per questi dispositivi).

Il simbolo sul dispositivo o sulla sua confezione indica che questo prodotto non deve essere trattato come un normale rifiuto domestico, ma deve essere consegnato in un punto di raccolta per il riciclaggio di apparecchiature elettriche ed elettroniche.

Attraverso il corretto smaltimento di questo prodotto, contribuisce a proteggere l'ambiente e la salute di coloro che vi circondano. Lo smaltimento errato mette in pericolo l'ambiente e la salute.



Il riciclaggio dei materiali aiuta a ridurre il consumo di materie prime.

Per ulteriori informazioni sul riciclaggio di questo prodotto, contattare le autorità locali, il servizio di smaltimento dei rifiuti urbani o il negozio in cui è stato acquistato il prodotto.

Indirizzo:  
WilTec Wildanger Technik GmbH  
Königsbenden 12 / 28  
D-52249 Eschweiler

Avvertenza importante:

La riproduzione, anche parziale, e qualsiasi uso commerciale di questo manuale sono ammessi solo previa autorizzazione scritta di WilTec Wildanger Technik GmbH.