

Gebruikershandleiding

Mobiele metaalbandzaag

61917

XPO the **tool**
experts



Afgebeeld product kan per model enigszins afwijken

Vóór ingebruikname de handleiding en veiligheidsvoorschriften lezen en toepassen!

Onder voorbehoud van technische aanpassingen!
Vanwege constante technische ontwikkelingen kunnen afbeeldingen, het stappenplan en technische gegevens enigszins afwijken.



De informatie in dit document kan te allen tijde zonder aankondiging vooraf gewijzigd worden. Het is niet toegestaan dit document zonder schriftelijke toestemming vooraf te kopiëren of op welke manier dan ook (deels) te vermenigvuldigen. Alle rechten zijn voorbehouden.

WilTec Wildanger Technik GmbH is niet aansprakelijk voor eventuele fouten in deze gebruiksaanwijzing of de daaraan aangesloten overzichten en schema's.

Hoewel *WilTec Wildanger Technik GmbH* met de grootst mogelijke zorg deze gebruikershandleiding heeft samengesteld, zodat deze volledig, foutloos en actueel is, kunnen fouten niet uitgesloten worden. Heeft u een fout in deze handleiding ontdekt of wilt u ons een tip ter verbetering meedelen, dan verneemen wij deze graag van u.

U kunt een e-mail sturen aan het onderstaand e-mailadres:

service@wiltec.info

of gebruik het contactformulier op onze website:

<https://www.wiltec.de/contacts/>

De actuele versie van deze handleiding is in meerdere talen te vinden in onze webshop:

<https://www.wiltec.de/docsearch>

Ons postadres is:

WilTec Wildanger Technik GmbH
Königsbenden 12
52249 Eschweiler
Duitsland

Indien u een product wilt terugsturen ter reclamatie, reparatie, ruiling of om welke reden dan ook, verzoeken wij u het onderstaand adres te gebruiken. Let op! Om een snelle afhandeling van uw retourzending of ruiling te kunnen verwezenlijken, verzoeken wij u in elk geval ons Serviceteam te contacteren alvorens u het product terugzendt. Gebruik hiervoor het onderstaand adres en/of contactgegevens.

Retouren
WilTec Wildanger Technik GmbH
Königsbenden 28
52249 Eschweiler

E-mail: **service@wiltec.info**

Tel: +49 2403 55592-0 - Fax: +49 2403 55592-15



Inleiding

Wij danken u voor de aanschaf van dit hoogwaardig product. Om het risico op ongelukken en letsel zo veel mogelijk uit te sluiten, verzoeken wij u te allen tijde de basisveiligheidsvoorschriften in acht te nemen bij ingebruikname van dit product. Leest u alstublieft deze gebruikershandleiding zorgvuldig door en stel zeker dat u de inhoud ervan begrepen heeft.

Bewaar deze handleiding zorgvuldig.

Let er bij het uitpakken van de machine op dat deze zich in een probleemloze toestand bevindt en alle onderdelen aanwezig zijn. In geval van (transport)schade of missende onderdelen mag u het apparaat niet gebruiken. U dient direct contact op te nemen met de fabrikant of geautoriseerde servicepartner.

- Deze handleiding dient ertoe u de noodzakelijke informatie voor het juiste en veilige gebruik van het apparaat te verschaffen.
- De voor u liggende informatie resulteert uit voortdurende, systematische gegevensverwerking en technische controles, die door de fabrikant volgens interne procedures ter waarborging van de veiligheid en de kwaliteit van de informatie zijn geregistreerd en goedgekeurd: EN89/392, EN60204-1, CEI110-8, IEC801, EN202-2, EN418, prEN614-1.
- De informatie uit deze handleiding is uitsluitend bedoeld voor vakmensen die ertoe in staat zijn het product met oog voor veiligheid van personen, machines en milieu te gebruiken. De gebruiker dient eveneens ertoe in staat te zijn de basisdiagnose van problemen en storingen te begrijpen en eenvoudige controles en onderhoud uit te voeren. Hierbij dienen de instructies die in deze handleiding staan voorgeschreven in acht te worden genomen. Houdt u zich bovendien aan de gebruikelijke gezondheids- en veiligheidsprocedures inclusief de procedures die in deze handleiding zijn opgenomen.
- De onderwerpen “demontage” en “buitengewoon onderhoud” worden in deze handleiding niet uitvoerig beschreven, omdat deze handelingen uitsluitend door de fabrikant of een geautoriseerde servicepartner uitgevoerd mogen worden.
- Voor een correct gebruik van het product is het belangrijk dat dit document altijd leesbaar is en in goede toestand verkeert. Bij vragen kunt u te allen tijde een servicepartner contacteren voordat u het apparaat gaat gebruiken.
- Voor iedere ingreep aan de machine of diens componenten dienen de aanwijzingen uit deze handleiding zorgvuldig gelezen te worden.
- Indien de machine door meerdere gebruikers wordt gebruikt, dienen alle gebruikers de handleiding gelezen te hebben en de aanwijzingen in acht te nemen.
- De fabrikant noch de servicepartners van de fabrikant zijn verantwoordelijk en/of aansprakelijk voor schade aan eigendommen, personen of het apparaat welke door een onjuist gebruik is ontstaan dan wel door het niet in acht nemen van de veiligheidsaanwijzingen en -voorschriften van deze handleiding.
- Bewaar de handleiding voor toekomstige raadpleging zorgvuldig en op een veilige en toegankelijke plaats.

Algemene veiligheidsvoorschriften

- Zorg voor de naleving van de vereiste veiligheids- en gebruiksnormen in combinatie met de inachtneming van bepaalde omgevingsomstandigheden, zoals de temperatuur, vochtigheid, verlichting, trillingen, aanwezigheid van stof en de algemene geschiktheid van de werkruimte.
- De zaag mag uitsluitend in ruimten gebruikt worden waar geen explosie- en/of brandgevaar bestaat.
- Voordat u het apparaat in gebruik neemt dient u ervoor te zorgen dat het oppervlak waar de machine op opgesteld wordt, stabiel, recht en ergonomisch is. Wij raden daarom het gebruik van een werkbank aan.
- Zorg ervoor dat het werkstuk vastgeklemd is voordat u met de machine gaat werken. Er bestaat anders kans op letsel. De gebruiker dient ervoor te zorgen dat er geen gevaarsituaties kunnen ontstaan.
- Het fabriksetiket (typeplaatje) van het apparaat mag niet worden verwijderd. Het dient te allen tijde herkenbaar, leesbaar en onbeschadigd te zijn.



- Het gebruik van niet originele vervangonderdelen of het doorvoeren van slechts kleine aanpassingen aan het apparaat van welke aard dan ook, leidt ertoe dat de fabrikant en/of verkoper op geen enkele manier verantwoordelijk kunnen worden gesteld voor de consequenties. Het leidt eveneens tot verval van de fabrieksgarantie.
- Het is ten strengste verboden veiligheidsinrichtingen of andere instellingen van de machine aan te passen.
- Het afval dat tijdens het werkproces verzameld wordt dient volgens de plaatselijk geldende voorschriften weggedaan te worden.
- Alle onderhoudswerkzaamheden, met uitzondering van het onderhoud dat nadrukkelijk in deze handleiding beschreven staat, dienen uitsluitend door de fabrikant of een geautoriseerde servicepartner doorgevoerd te worden.

Uitrusting

De mobiele metaalbandzaag wordt gebruiksklaar geleverd. Het is verpakt in een kartonnen doos en wordt beschermd door een kartonnen laag. Het verpakkingsmateriaal dient volgens de plaatselijk geldende milieubeschermingsvoorschriften weggegooid of afgevoerd te worden. Deze machine wordt standaard met gebruikershandleiding geleverd.

Let op:

- De bandzaag is ontworpen en geproduceerd voor het gebruik op een tafel. De te snijden materialen mogen een maximale diameter of maximale dikte van 105 mm hebben.
- Ieder ander gebruik van het apparaat is door de fabrikant verboden. De fabrikant is op geen enkele manier verantwoordelijk of aansprakelijk voor schade aan mensen, eigendommen of de machine ontstaan door onjuist gebruik van het apparaat.
- Laat de machine niet over een langer periode draaien wanneer u niet hoeft te zagen.
- Zaag geen verharde of gecementeerde metalen.

Apparaat

Identificatie

- Aan hand van de onderstaande gegevens kan het product geïdentificeerd worden:
 - Fabrikant;
 - Serienummer;
 - Model;
 - Bouwjaar;
 - Spanning (V);
 - Vermogen (kW);
 - Frequentie (Hz);
 - Stroomsterkte (A);
 - Gewicht (kg).
- Het EG-typeplaat bevindt zich op de in afb. 2, ref. A aangegeven plaats. U dient zich direct tot de fabrikant of een geautoriseerde servicepartner te wenden wanneer dit typeplaat verwijderd of onleesbaar is.
- Voor informatie over en/of technische oplossingen van de machine geeft u altijd onderstaande gegevens aan:
 - Model;
 - Serienummer;
 - Artikelnummer (van de verkoper);
 - Bestelnummer.

Beschrijving

- De draagbare zaag bestaat uit een vaste werktafel, een draaibare kop (inclusief schroefvergrendeling voor het hoekzagen), een snelheidsregelaar, een klem voor het werkstuk en een bedieningsinstrument.



- De machine kan voor het droogzagen (0°–45° links) van materialen gebruikt worden welke aan de hieronder aangegeven specificaties voldoen. Dit dient te allen tijde met inachtneming van de door de fabrikant aanbevolen omgevingsomstandigheden en -beperkingen alsmede de plaatselijk geldende gezondheids- en veiligheidsvoorschriften te gebeuren.

ATTENTIE! De beschrijving bevat informatie over het gebruiksdoel waarvoor dit product ontwikkeld en geproduceerd is. Ieder ander gebruik van het apparaat of het niet in acht nemen van onderstaande technische instructies kan tot gevaarlijke situaties leiden, met schade aan personen en eigendommen tot gevolg.

Componenten (zie "Afbeeldingen" hieronder)

Nr.	Betekening	Nr.	Betekening
1	Basis	9	Zaagsnelheidsregelaar
2	Transportvergrendeling	10	Vergrendelingshendel van de mesgeleider
3	Klemmenzwengel	11	Mesgeleider (ook: bladgeleider)
4	Stempelklem	12	Bandzaag
5	Behuizing van de machine	13	Elektromotor
6	Zaagafdekking	14	90° rotatie-eenheid
7	Handvat	15	Stroomkabel
8	Aan- en uitschakelaar	16	Werkstukhouder

Technische gegevens

Afmetingen	Machine (L×B×H) (mm)	620 × 530 × 580
	Zaagband (mm)	1140 × 13 × 0,65
	Zaagblad (^{tanden}/_{inch})	14
Stroomspanning (V)		220
Frequentie (Hz)		50
Stroomsterkte (A)		5
Vermogen (W)		1500
Veiligheidsklasse		2
Snelheid (continu) (^m/_{min})		20–70
Max. snijdiepte (mm)		105
Snijvermogen (mm)	rond	100 (bij 90°), 55 (bij 45°)
	hoekig	100 × 105 (bij 90°), 55 × 60 (bij 45°)
Gewicht (kg)		18

Technische eigenschappen

- Bladaandrijfriemschijven: gemonteerd
- Versnellingen: tandwielen van bewerkt, gehard staal
- Schakelaar met beveiliging
- Stalen klem
- Automatische zaagbladspanner



- Zaagcapaciteit: profielmateriaal

Tillen en verplaatsen

De zaag kan met de hand gedragen en getransporteerd worden. Neem hierbij wel de onderstaande aanwijzingen in acht:

- Bevestig de zaagbladarm in zijn eindpositie. Doe dit met de meegeleverde mechanische vergrendeling (afb. 2, ref. 2).
- Zorg ervoor dat de arm bevestigd is, grijp deze in het midden (afb. 2B) en til het apparaat voorzichtig aan.

Let op! De machine mag uitsluitend getild en gedragen worden wanneer deze vrij is van materialen of werkstukken. Let er altijd op dat de machine van alle stroomvoorzieningen los is gekoppeld. De gezondheids- en veiligheidsvoorschriften dienen te allen tijde in acht genomen te worden.

Ingebruikname

Eerste stappen

Controleer voor de installatie de afmetingen van de plek waar het apparaat wordt opgesteld, zodat een veilige installatie en veilig gebruik van het apparaat gegarandeerd kunnen worden. Houd ook rekening met noodsituaties. Deze vereisten dienen vanaf de eerste stap in acht genomen te worden.

1. Zet de machine op een werkbank met toereikende grootte en stabiliteit. Het apparaat is voorzien van 4 boorgaten, zodat de machine veilig op een werkbank gemonteerd kan worden.
2. Beweeg de veiligheidshendel **(2)**.
3. Til de machine aan de greep op. In deze positie dient de arm niet naar beneden te zakken. Indien dit niet het geval is, trekt u de schroef **(17)** die direct op de koppeling werk, binnen de draai- en tileenheid lichtjes aan.
4. Zorg ervoor dat de machine is uitgelijnd met de niveauschaal **(18)** naar de gekozen snijhoek.
5. Zorg ervoor dat de moer **(19)** vastzit.

Let op! Voordat u de machine aansluit, dient u er zeker van te zijn dat de aanwezige stroomspanning voldoet aan de specificaties van de machine.

6. Monteer de werkstukhouder **(20)** en trek deze met de betreffende schroeven **(21)** vast.
7. Laat de knop **(22)** los.
8. Verschuif de stang **(23)** om de gewenste zaaglengte te bepalen.
9. Trek de knop **(22)** vast aan.
10. De zaagsnelheid kan met behulp van de regelaar **(9)** ingesteld worden. Stel de mesvoeding in op basis van het te snijden materiaal.

Zaagsnelheid

Materiaal	Snelheid (m/min)
Roestvrij staal	20–50
Koper, aluminium en legeringen	40–60
Staal etc.	50–70

Plaats het te snijden stuk in de klem en trek de klemhendel stevig aan. Begin pas met zagen wanneer het werkstuk vast zit en niet meer kan bewegen.



Afstellen mesgeleider

1. Haal de hendel los (**24**).
2. Schuif tegelijkertijd de beschermende zaagbladgeleider (**25**) zo ver totdat de zaag (**3**) zoveel mogelijk is afgedekt, afhankelijk van de grootte van het te zagen werkstuk.

Werkpositie

- De positie van de machine ten opzichte van de gebruiker moet het mogelijk maken het zagen en het zaagresultaat probleemloos te kunnen observeren. Dit dient om veiligheidsredenen.
- Zorg er in deze fase voor dat de startknop (**8**) en de snelheidsregelaar (**9**) makkelijk bereikbaar zijn. Zorg eveneens ervoor dat het apparaat, de omgeving en de basis voldoende verlicht en zichtbaar zijn.

Let op:

- Het is ten strengste verboden de zaag te plaatsen en/of te gebruiken wanneer omgevingsfactoren brand of explosies zouden kunnen veroorzaken.
- Het is verboden de machine voor een ander doel te gebruiken dan door de fabrikant is voorgescreven.
- Zorg ervoor dat het gebruik van de zaag geen gevaarlijke situaties voor personen en/of objecten kan veroorzaken.
- Indien tijdens het gebruik defecten of storingen optreden dient de machine direct uitgeschakeld te worden. Controleer direct de oorzaak van de storing. Een beschadigd apparaat dient gerepareerd te worden alvorens u het opnieuw kunt gaan gebruiken. Indien nodig kunt u zich bij de fabrikant of een geautoriseerde servicepartner melden.

Inschakelen

Haal de veiligheidsschakelaar los door de vergrendeling (oranje) naar beneden te draaien. Druk vervolgens op de knop en begin met een gelijkmatige druk te zagen.

Let op! Wanneer de machine voor de eerste keer wordt gestart, is het nogal luidruchtig vanwege de gebruikelijke inloophase van de tandwielen. Dit geluid gaat na ongeveer 8 werkuren weg. In ieder geval is het meetbare geluidsniveau niet hoger dan of gelijk aan 85 dB (A).

Het is ten strengste verboden

- het zaagblad onmiddellijk voor, tijdens of na het zagen te smeren;
- zonder correct gemonteerde en gepositioneerde zaagbladvoering te werken;
- zonder de achterste beschermkap te werken;
- het te snijden werkstuk met de hand vast te houden.

De fabrikant is niet aansprakelijk voor schade van welke aard of vorm dan ook, veroorzaakt door oneigenlijk gebruik van het apparaat. Het niet in acht nemen van de veiligheidsvoorschriften alsmede het doorvoeren van aanpassingen of modificaties aan de machine (hieronder ook minimale aanpassingen of modificaties) leiden direct tot verlies van de garantie.

Reiniging en onderhoud

Vervangen van het zaagblad

Bij het vervangen van het zaagblad dienen altijd veilige werkhandschoenen gedragen te worden!

1. Verwijder de hoekplaat (**27**) van de bewegende mesgeleider.
2. Verwijder de veiligheidsinrichting (**28**).
3. Draai de hendel (**29**) in de richting van de “-”.

4. Verwijder het zaagblad (30).
5. Zet het nieuwe zaagblad in. Let hierbij op de snijrichting van het zaagblad. Leg het zaagblad tussen de geleiderwielen en de rubberen wielen (31) in.
6. Draai de hendel (29) in de richting van de "+".
7. Wanneer de hendel (29) de laatste stand heeft bereikt, wordt het zaagblad automatisch voor het zagen gepositioneerd zodra de motor gestart wordt.
8. De beschermkap (28) en plaat (27) van de bewegende mesgeleider opnieuw inzetten.

Let op: Tijdens de eerste 4–6 zaagactiviteiten (na het vervangen van het zaagblad) dient u slechts lichte druk uit te oefenen om de levensduur en juiste werking van het mes in stand te houden.

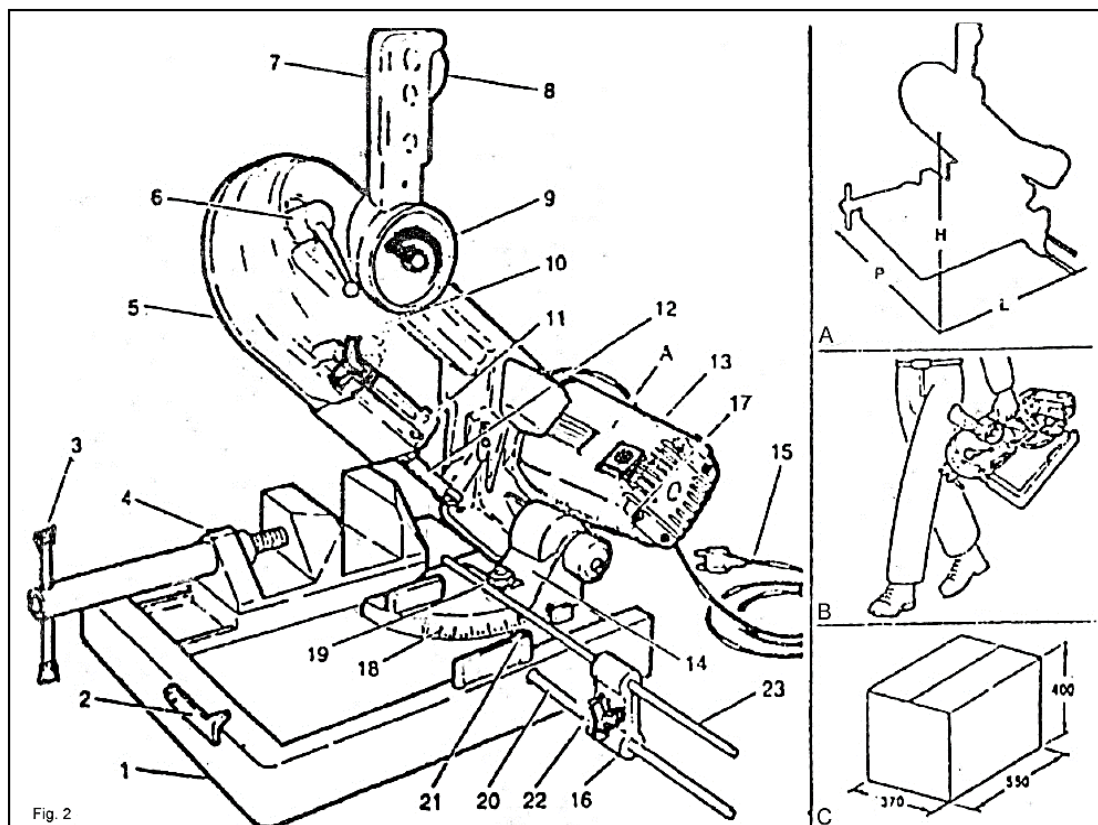
Na het zagen

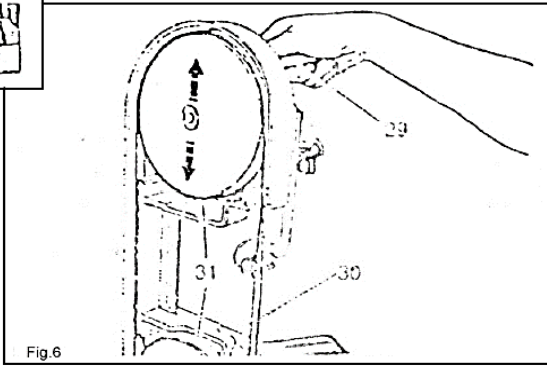
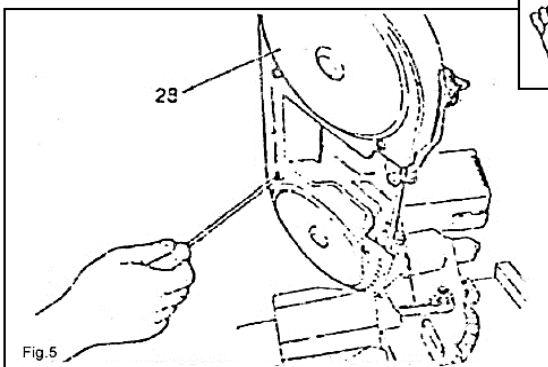
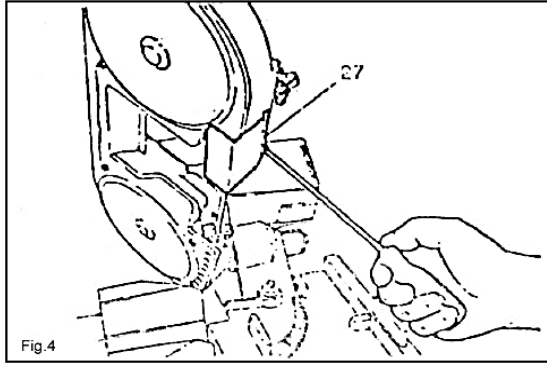
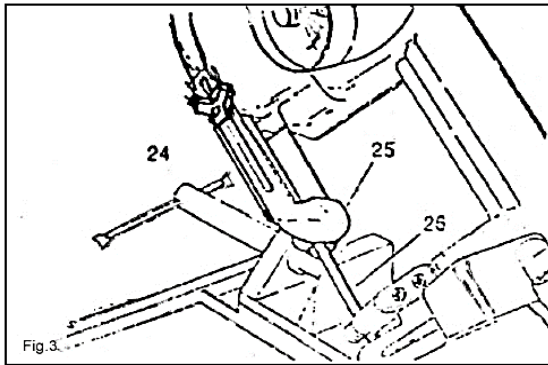
Reinig alle onderdelen zorgvuldig. Verwijder spaan en zaagsel.

Periodiek

- Controleer de lengte van de elektromotorborstels en controleer of deze nog effectief zijn. Indien deze minder dan 6 mm zijn, dient u deze te vervangen en nieuwe, originele borstels in te zetten.
- De tandwielversnelling heeft geen onderhoud nodig. Deze is voorzien van een **levenslang smeermiddel**.

Afbeeldingen





Afvalverwerkingsvoorschriften

De EU-richtlijn (2012/19/EU, WEEE) ter inzameling en verwerking van (oude) elektrische apparaten regelt de inzameling van oude elektrische en elektronische apparaten binnen de EU en is ook op nationaal niveau geratificeerd.

Alle *WilTec*-apparaten die onder de WEEE-richtlijn vallen zijn met het doorkruiste containersymbool aangeduid. Dit symbool geeft aan dat het apparaat niet met het huishoudelijk afval weggegooid mag worden.

Wiltec Wildanger GmbH is in het Duitse EAR-afvalregister geregistreerd onder het WEEE-registratienummer DE45283704.

Inzameling en verwerking van gebruikte elektrische en elektronische apparaten is toepasbaar in alle landen van de Europese Unie en overige landen die over een nationaal inzamel- en verwerkingssysteem beschikken. Het symbool dat op het apparaat of de verpakking ervan is afgebeeld, geeft aan dat het product niet met het huishoudelijke afval gecombineerd mag worden. Het product dient naar een afvalverwerkingslocatie te worden gebracht, waar het recyclen van elektrische en elektronische apparaten wordt verzorgd.

Met uw bijdrage aan het correct verwerken van elektrisch afval helpt u mee aan het beschermen van het milieu en de gezondheid van uw medemens. Milieu en gezondheid worden door het verkeerd verwerken van elektrisch afval in gevaar gebracht. Eveneens helpt het recyclen van materialen het onnodig verbruik van grondstoffen te verminderen.

Verdere informatie over het recyclen van dit product verkrijgt u bij uw gemeente, op de website van de rijksoverheid en/of bij de verkoper waar u het product gekocht heeft.



Adres:
WilTec Wildanger Technik GmbH
Königsbenden 12 / 28
52249 Eschweiler
Duitsland

Belangrijk:

Het op welke manier dan ook kopiëren van deze handleiding en/of gebruik ervan voor commerciële doeleinden, is uitsluitend toegestaan met vooraf verkregen schriftelijke toestemming van *WilTec Wildanger Technik GmbH*.