

Bruksanvisning

Mobil metallbandsåg

61917

XPO ^{the} **tool**
experts



Liknande avbildning, kan variera beroende på modell

Läs bruksanvisningen och beakta säkerhetsanvisningar innan produkten tas i bruk.

Med reservation för eventuella tekniska ändringar!

På grund av stadiga vidareutvecklingar kan det finnas ringa olikheter mellan produkten och avbildningar, handlingssteg eller tekniska uppgifter.



Vid informationerna i denna bruksanvisning förbehåller vi oss rätten till oanmälda ändringar. Ingen del av detta dokument får kopieras eller mångfaldigas på annat sätt utan ett föregående skriftligt samtycke. Alla rättigheter reserverade.

WilTec Wildanger Technik GmbH övertar inget ansvar för eventuella fel i denna bruksanvisning eller kopplingsschemana.

Fastän WilTec Wildanger Technik GmbH har gjort allt det kan för att ge dig en fullständig, felfri och aktuell bruksanvisning, kan fel inte uteslutas.

Hittade du ett fel eller har du ett förslag till en förbättring? Du får gärna kontakta oss per e-post eller vårt kontaktformulär. Vi ser fram emot ditt meddelande.

Vår e-postadress:

service@wiltec.info

Vårt kontaktformulär:

<https://www.wiltec.de/contacts/>

Den aktuella versionen av denna bruksanvisning i flera språk hittar du på vår nätbutik:

<https://www.wiltec.de/docsearch>

Vår postadress är:

WilTec Wildanger Technik GmbH
Königsbenden 12
D - 52249 Eschweiler
TYSKLAND

Använd följande adress för att skicka tillbaka varorna på grund av utbyte, reparation eller andra skäl. Obs! Kontakta vårt serviceteam för att säkerställa en smidig reklamation eller utbyte.

Retourenabteilung
WilTec Wildanger Technik GmbH
Königsbenden 28
D - 52249 Eschweiler
TYSKLAND

E-post: **service@wiltec.info**
Tel: +49 2403 55592-0
Fax: (+49 2403 55592-15)

Introduktion

Tack för att du köpte denna kvalitetsprodukt. Vi ber dig att alltid vidta några grundläggande säkerhetsåtgärder när du använder produkten för att minimera skaderisken. Läs noga igenom bruksanvisningen och förvissa dig att du har förstått allt.

Förvara bruksanvisningen så att den står till förfogande.

När du packar upp maskinen ska du se till att den är i perfekt tillstånd och att förpackningen innehåller de beskrivna delarna; om delar är skadade eller saknas ska du inte använda produkten utan kontakta tillverkaren eller en auktoriserad servicepartner omedelbart.

- Syftet med denna bruksanvisning är att tillhandahålla de informationer som är nödvändiga för kompetent och säker användning av redskapet.
- Dessa informationer är resultatet av kontinuerlig, systematisk databehandling och tekniska tester som registrerats och validerats av tillverkaren i enlighet med interna förfaranden för att säkerställa säkerheten och kvaliteten på informationen: EN89/392, EN60204-1, CEI110-8, IEC801, EN202 2, EN418, prEN614-1
- Följande informationer är endast avsedda för fackanvändare som kan hantera produkten med största möjliga säkerhet för människor, maskiner och miljön. Användare ska kunna förstå den grundläggande diagnosen av problem och funktionsstörningar och utföra enkla kontroller och underhåll i full överensstämmelse med instruktionerna på följande sidor. Du måste följa de vanliga hälso- och säkerhetsbestämmelserna, inklusive de som nämns i bruksanvisningen.
- Dokumentet behandlar inte demontering och extraordinärt underhåll detaljerat eftersom detta arbete endast får utföras av tillverkaren eller auktoriserade servicepartner.
- För korrekt användning av produkten är det viktigt att se till att bruksanvisningen är läsbar och i bra tillstånd. Om du har några frågor ska du alltid kontakta en auktoriserad servicepartner innan du arbetar med maskinen igen.
- Innan du arbetar med maskinen eller dess delar ska du mycket noggrant läsa instruktionerna i bruksanvisningen.
- Om maskinen används av mer än en operatör måste var och en av dem följa instruktionerna nedan.
- Tillverkaren och dess servicepartner avvisar allt ansvar för skador på personer, föremål eller själva maskinen som beror på felaktig användning, vilket i sin tur beror på uraktläthenhet att följa säkerhetsanvisningar i denna bruksanvisning.
- Denna bruksanvisning måste förvaras på en säker och tillgänglig plats för framtida referens.

Allmänna försiktighetsåtgärder

- Se alltid till att säkerhets- och driftsstandarder följs, med hänsyn till miljöförhållanden som temperatur, fuktighet, belysning, vibrationer, svävande partiklar och arbetsområdets allmän lämplighet.
- Sågen får endast användas i områden där det inte finns någon risk för explosion eller brand.
- Innan du använder redskapet ska du se till att ytan, vilken maskinen ska installeras på, är plan, tillräckligt stabil och ergonomisk. Därför rekommenderar vi att du använder redskapet på en arbetsbänk.
- Se alltid till att arbetsstycket är ordentligt fastspänt innan du arbetar med maskinen. Annars finns det risk för skador. Användaren måste se till att inga farliga situationer uppstår.
- Märkskylten på maskinen får inte tas bort eller skadas. Informationerna måste alltid vara igenkännliga och läsbara.
- Vid användning av icke-originalreservdelar eller om maskinen ändras på något annat och även ringa sätt upphör garantin att gälla. Tillverkaren eller säljaren tar inget ansvar.
- Det är strängt förbjudet att ändra säkerhetsanordningar eller andra anordningar på maskinen.
- Avfallet som genereras under hela arbetsprocessen måste kasseras i enlighet med gällande bestämmelser.
- Allt underhållsarbete, med undantag för de som uttryckligen beskrivs i denna bruksanvisningen, får endast utföras av tillverkaren eller en auktoriserad servicepartner.



Utrustning

Den mobila metallbandsågen levereras bruksfärdigt, packat i en kartong och skyddat av ett pappskikt. Förpackningsmaterialet måste kasseras i enlighet med tillämpliga miljöskyddsbestämmelser. Maskinen levereras alltid med bruksanvisningen.

Obs:

- Bandsågen utvecklades och tillverkades för bordsanvändning. De metalldelar som ska skäras ska ha en maximal diameter eller en maximal tjocklek på 105 mm.
- All annan användning är förbjuden av tillverkaren. Tillverkaren är undantagen från allt ansvar för skador på människor, djur eller själva maskinen till följd av felaktig användning.
- Använd inte maskinen under en längre tid när det inte finns några delar att skära.
- Skär inte delar av härdat eller cementerat stål.

Maskin

Identifiering

- Väsentliga informationer för att identifiera produkten inkluderar:
 - tillverkaren,
 - serienumret,
 - modellen,
 - byggnadsåret,
 - spänningen (V),
 - effekten (kW),
 - frekvensen (Hz),
 - strömstyrkan (A),
 - vikten (kg).
- EG-märkskylten är placerad på den position som anges i avb. 2, ref. A. Det är strängt förbjudet att ta bort eller skada märkskylten. Kontakta omedelbart tillverkaren eller en auktoriserad servicepartner när märkskylten har tagits bort eller blir oläsliga.
- För information och/eller tekniska förklaringar om maskinen, vänligen ange alltid:
 - modell,
 - serienummer,
 - artikelnummer (av säljaren),
 - beställningsnummer.

Beskrivning

- Den bärbara bordssågen består av ett fast bord, ett vridbart huvud (inklusive ett skruvlås för vinkelsågverket), en hastighetsregulator, en arbetsstycksklämma och ett driftverktyg.
- Maskinen kan användas för torrskäring (0°–45° vänster) av material som är kompatibla med specifikationerna nedan, alltid i enlighet med de miljöförhållanden och -begränsningar som rekommenderas av tillverkaren samt gällande hälso- och säkerhetsföreskrifter.

OBSERVERA: Beskrivningen anger det syfte vilket denna produkt har utvecklats och byggts för. All annan användning eller uraktlåtenhet att följa de tekniska parametrarna nedan kan leda till farliga situationer inklusive risk för skador på människor och föremål.

Dellista (se "Avbildningar" nedan)

Nr.	Beteckning	Nr.	Beteckning
1	Bas	9	Skärhastighetsregulator
2	Transportlås	10	Bladstyrningslåsspak
3	Klämvev	11	Bladstyrning
4	Stansklämna	12	Bandsåg
5	Maskinkropp	13	Elmotor
6	Sågspänningsskydd	14	90° rotationsenhet
7	Handtag	15	Nätkabel
8	Strömbrytare	16	Hållare för arbetsstycket

Tekniska uppgifter

Dimensioner	Redskap (L×B×H) (mm)	620 × 530 × 580
	Sågband (mm)	1140 × 13 × 0,65
	Sågblad (tänder/tum)	14
Ingångsspänning (V)		220
Frekvens (Hz)		50
Strömstyrka (A)		5
Effekt (W)		1500
Isoleringsklass		2
Hastighet (kontinuerlig) (m³/min)		20–70
Max. skärdjup (mm)		105
Skärkapacitet (mm)	rund	100 (vid 90°), 55 (vid 45°)
	kantig	100 × 105 (vid 90°), 55 × 60 (vid 45°)
Vikt (kg)		18

Tekniska specifikationer

- Drivremskiva för blad: på lager
- Kraftöverföring: kugghjul av behandlat, härdat stål
- Omkopplare med säkerhetsanordning
- Ståklämna
- Automatisk bladspännare
- Skärkapacitet: profilmaterial

Lyfta och flytta

Sågen kan lyftas, bäras och flyttas för hand med iakttagande av följande instruktioner:

- Fäst bladarmen i sin slutliga position med det medföljande mekaniska låset (avb. 2, ref. 2).
- Se till att armen är ordentligt fästad, ta tag i den i mitten (avb. 2B) och lyft försiktigt redskapet.



Obs: Maskinen får endast lyftas och bäras om den är fri från material eller arbetsstycken och om alltid kontrolleras att den är bortkopplad från alla strömkällor. Under alla omständigheter måste gällande hälso- och säkerhetsföreskrifterna följas.

Idrifttagning

Första stegen

Det är oundgängligt att bestämma storleksmått för placeringen före installationen för att säkerställa säker placering, säker drift och eventuella nödgärder i området. Villkoren ska redan följas från och med de inledande faserna innan skärningen påbörjas.

1. Placera maskinen på en bänk av tillräcklig storlek och stabilitet (4 gängade borrhål finns under basen så att maskinen kan fästas ordentligt på plats).
2. Aktivera säkerhetsspaken **(2)**.
3. Använd handtaget för att lyfta maskinen. I denna position bör armen inte komma ner. Annars ska du försiktigt dra åt skruven **(17)**, som verkar direkt på kopplingen, som befinner sig inuti rotation- och lyftenheten.
4. Se till att maskinen är inriktad med den graderade skalan **(18)** enligt vald skärvinkel.
5. Se till att muttern **(19)** sitter fast.

Anmärkning: Innan du ansluter maskinen ska du se till att nätspänningen motsvarar den spänning som anges på maskinen.

6. Montera hållaren för arbetsstycket **(20)** och dra åt den med de huvudlösa skruvarna **(21)**.
7. Lossa knappen **(22)**.
8. Skjut stängen **(23)** för att bestämma önskad skärlängd.
9. Dra åt knappen **(22)** ordentligt.
10. Ställ in skärhastigheten med reglaget **(9)**; justera bladförskottet baserat på materialet som ska skäras.

Skärhastighet

Material	Hastighet (m/min)
Rostfritt stål	20–50
Koppar, aluminium och deras legeringar	40–60
Stål osv.	50–70

Sätt in delen som ska skäras i klämman och dra åt klämspaken ordentligt. Börja inte arbetet förrän arbetsstycket inte längre kan röra sig.

Justering av bladstyrning

1. Lossa spaken **(24)**.
2. Skjut in bladstyrningen **(25)**, som också fungerar som skydd, tills sågen är täckt så långt som möjligt, beroende på storleken på det stycke som ska skäras.

Arbetsposition

- Maskinens position i förhållande till operatören måste möjliggöra att resultaten av processen kan observeras; detta upprätthåller säkerheten.
- Se till att startknappen **(8)** och hastighetsreglaget **(9)** är lätt åtkomliga i denna fas och att verktyget, omgivningen och sockeln är tillräckligt synliga och upplysta.

**Observera:**

- Det är strängt förbjudet att placera och/eller använda sågen när omgivande förhållanden kan orsaka brand eller explosion.
- Det är förbjudet att använda maskinen för andra ändamål än de som tillverkaren avser.
- Se till att driften av sågen inte skapar farliga situationer för människor och/eller föremål.
- Om ett fel uppstår måste maskinen omedelbart stoppas och orsaken och omfattningen av felet måste kontrolleras. En skadad maskin måste repareras innan den tas i drift igen. Kontakta tillverkaren eller en auktoriserad servicepartner vid behov.

Starta

Lossa säkerhetsbrytaren genom att vrida låset (orange) nedåt **(8)**, sedan trycka på knappen och börja skära med jämnt tryck.

Försiktig: När du startar maskinen för första gången är det ganska bullrigt på grund av växellådornas vanliga inkörningsfas. Detta ljud försvinner efter cirka 8 arbetstimmar. I alla fall är den mätbara ljudnivån densamma och inte högre än 85 dB (A).

Det är strängt förbjudet

- att smörja sågbladet (sågen) omedelbart innan, medan och efter skärningen;
- att arbeta utan rätt installerad och placerad bladstyrning;
- att arbeta utan det bakre skyddet;
- att hålla stycket som ska skäras i handen.

Tillverkaren är inte ansvarig för skador av något slag eller tillstånd som orsakats av felaktig användning av maskinen. Uraktlåtenhet att följa säkerhetsföreskrifterna i denna bruksanvisning samt ändringar eller modifieringar av maskinen (även om de bara är ringa) leder till att garantin omedelbart upphör att gälla.

Underhåll och rengöring*Utbyte av sågen*

Vid byte av verktygsbladet måste du bära skyddshandskar.

1. Ta bort hörnplattan **(27)** från den rörliga blasstyrningen.
2. Ta bort skyddsanordningen **(28)**.
3. Vrid spaken **(29)** mot läget “-”.
4. Ta bort sågbladet **(30)**.
5. Sätt i det nya bladet med iakttagande av skärriktningen och placera det mellan bladstyrrullarna och mellan gummirullarna **(31)**.
6. Vrid spaken **(29)** mot läget “+”.
7. När spaken **(29)** når slutet på sitt slag kommer bladet automatiskt att positionera sig för skärningen när motorn börjar rotera.
8. Sätt in den rörliga bladstyrningens skyddsanordning **(28)** och platta **(27)**.

Tips: Under de första 4–6 skärningarna (efter byte av blad) ska du använda bara lätt skärtryck för att öka bladets varaktighet och effektivitet efteråt.

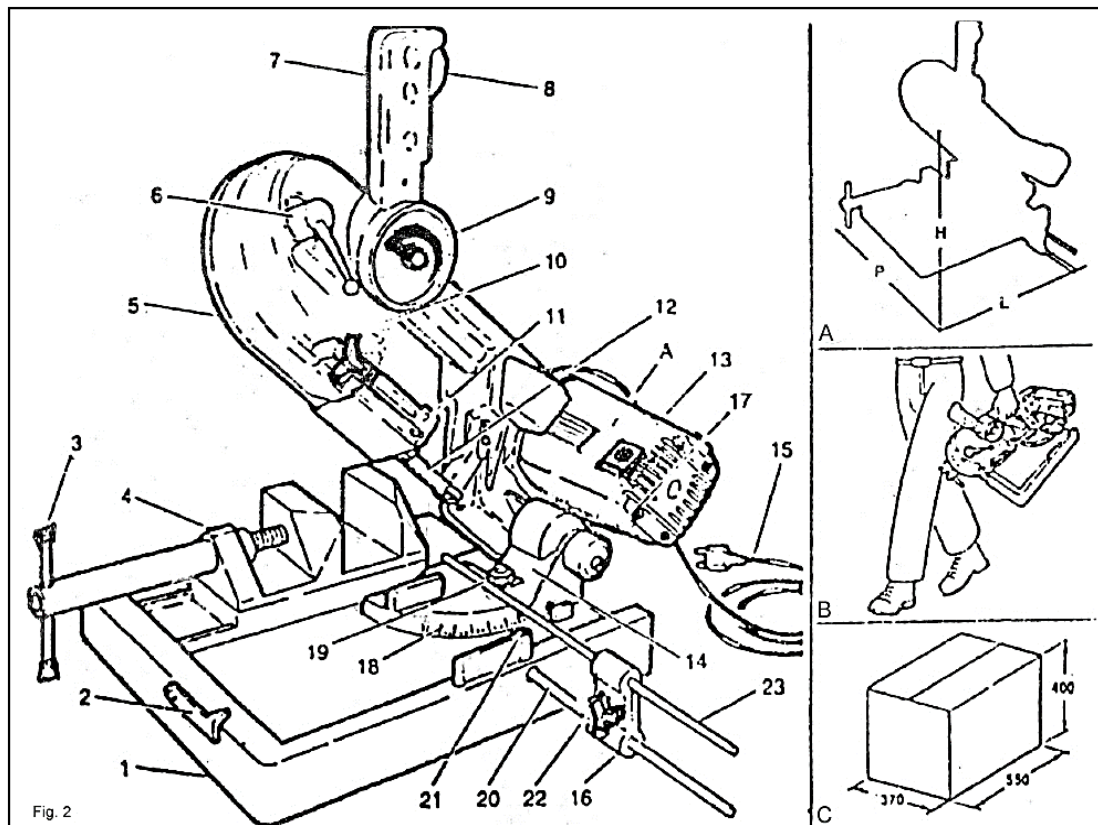
Efter varje arbetsskift

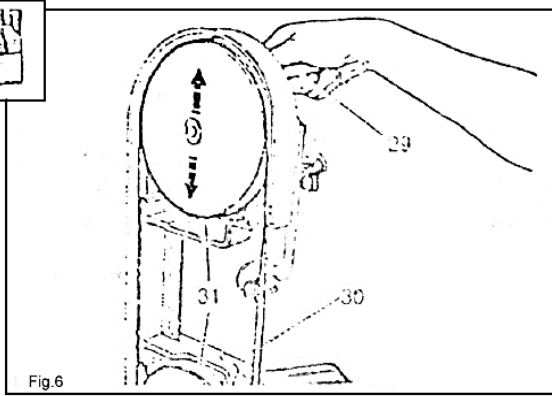
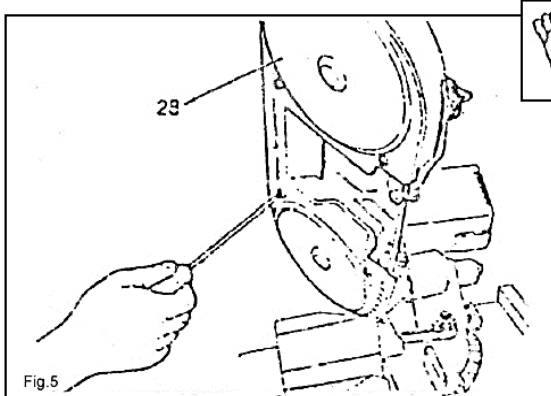
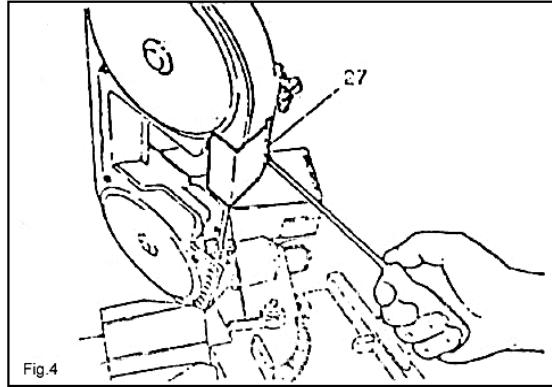
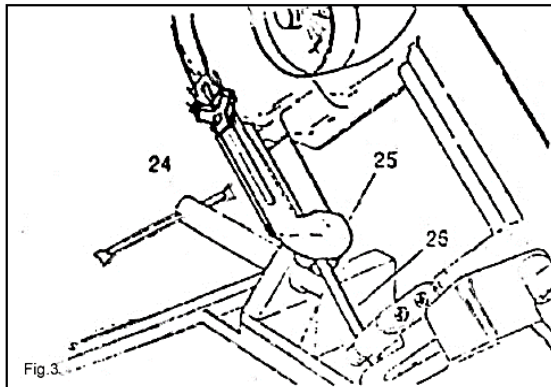
Rengör alla delar av maskinen noggrant för att avlägsna span och skärrester.

Periodisk

- Kontrollera längden på de elektriska motorborstarna och se till att de är effektiva. Om de är mindre än 6 mm långa måste de bytas ut mot nya originalborstar.
- Kugghjulsdrevenheten är underhållsfri eftersom den drivs med **långlivade smörjmedel**.

Avbildningar





Regleringar av avfallshanteringen

EU-direktivet för hantering av elektrisk och elektronisk utrustning (WEEE, 2012/19/EU) blev införlivat i den tyska lagen för elektronikavfall.

Symbolen som visar en genomstryknad soptunna kännetecknar alla WEEE-berörda produkter från WilTec. Symbolen betyder att produkten får ej kastas in i hushållssopor.

WilTec Wildanger Technik GmbH registrerades av den tyska registreringsinstansen EAR (Stiftung Elektro-Altgeräte Register). WilTecs WEEE-registreringsnummer är DE45283704.

Avfallshandling av begagnade elektriska och elektroniska produkter (tillämplig för alla länder av Europeiska unionen och alla länder med ett separat källsorteringssystem för dessa produkter).

Symbolen på förpackningen eller produkten själv betyder att produkten får ej kastas in i hushållssopor. Produkten måste inlämnas till återvinningsstation för elektrisk och elektronisk utrustning.

Genom den lämpliga avfallshandlingen av din produkt skyddar du miljön och dina medmänniskors hälsa. En olämplig avfallshandling utgör en risk för miljön och människors hälsa.



Materialåtervinning hjälper att minska förbrukningen av råmaterial.

Din kommun, dina kommunala behandlingsanläggningar eller affären där du köpte produkten kan ge dig vidare informationer om materialåtervinningsprocessen.

Adress:
WilTec Wildanger Technik GmbH
Königsbenden 12 / 28
D-52249 Eschweiler
TYSKLAND

Viktig anmärkning:

Varje sätt av delvis eller fullständigt mångfaldigande eller kommersiellt nyttjande av denna bruksanvisning behöver ett skriftligt godkännande från WilTec Wildanger Technik GmbH.