

# Istruzioni per l'uso

## Affilatrice per punte da trapano

61937

**XPO** <sup>the</sup> **tool**  
experts



Immagine simile, può variare a seconda del modello

Prima della messa in funzione del dispositivo leggere e osservare le istruzioni per l'uso e le norme di sicurezza.

Con riserva di modifiche tecniche!

Come conseguenza del costante sviluppo del prodotto, illustrazioni, caratteristiche funzionali e i dati tecnici possono essere soggetti a leggere variazioni.



Le informazioni contenute in questo documento sono soggette a modifiche senza preavviso. Nessuna parte di questo documento può essere copiata o riprodotta in qualsiasi forma senza previo consenso scritto. Tutti i diritti sono riservati.

WilTec Wildanger Technik GmbH non si assume alcuna responsabilità per eventuali errori contenuti nel manuale per l'uso o negli schemi di collegamento.

Sebbene WilTec Wildanger Technik GmbH abbia perseguito ogni sforzo per garantire che il presente manuale utente sia completo, preciso e aggiornato, non si possono escludere errori.

Se riscontra un errore o vuole dare un suggerimento di miglioramento, saremo lieti di ascoltarvi. È possibile inviare un'e-mail a:

[service@wiltec.info](mailto:service@wiltec.info)

o utilizzare il nostro modulo di contatto su:

<https://www.wiltec.de/contacts/>

La versione aggiornata di questo manuale in diverse lingue è disponibile sul nostro shop online:

<https://www.wiltec.de/docsearch>

Il nostro indirizzo postale è:

WilTec Wildanger Technik GmbH  
Königsbenden 12  
52249 Eschweiler

Per restituire la merce ai fini della sua sostituzione, riparazione o per altri scopi, si prega di utilizzare il seguente indirizzo. Attenzione! Per assicurare che la gestione del reclamo o la restituzione della merce sia gestita senza problemi, si prega di contattare il nostro team di assistenza anticipatamente.

Reparto resi  
WilTec Wildanger Technik GmbH  
Königsbenden 28  
52249 Eschweiler

E-mail: **service@wiltec.info**  
Tel: +49 2403 55592-0  
Fax: +49 2403 55592-15,



## Introduzione

Grazie per aver scelto di acquistare questo prodotto di qualità. Per ridurre al minimo il rischio di lesioni, vi chiediamo di prendere sempre alcune precauzioni di sicurezza basilari nell'impiego di questo prodotto. A tal fine, vi preghiamo di leggere attentamente le presenti istruzioni per l'uso e di assicurarvi di aver ben compreso il loro contenuto.

**Conservare questo manuale in un luogo sicuro.**

## Segnali di pericolo



**Indossare occhiali di protezione.** Le scintille generate durante il lavoro o i trucioli, le particelle e la polvere rilasciati dal dispositivo possono causare la perdita della vista.



**Indossare una protezione acustica.** Gli effetti del rumore possono causare danni all'udito.



**Indossare guanti protettivi.** È necessario indossare sempre i guanti quando si maneggiano le punte dei trapani.

## Dati tecnici

<b>Tensione di ingresso (V)</b>	230	
<b>Frequenza (Hz)</b>	50	
<b>Consumo di energia (W)</b>	80	
<b>Velocità max. (giri/min)</b>	4200	
<b>Diametro punta da trapano (mm)</b>	3-13	
<b>Diametro della mola max. (mm)</b>	60	
<b>Disco abrasivo</b>	<b>Diametro (mm)</b>	78,7
	<b>Larghezza (mm)</b>	10,5
	<b>Granulazione</b>	170-200
	<b>Diametro del foro (mm)</b>	18
<b>Peso (kg)</b>	12	

### Conservare le presenti istruzioni!

Il manuale è necessario per le indicazioni e le precauzioni di sicurezza, per le istruzioni di montaggio, le procedure operative, le procedure di manutenzione, la risoluzione dei problemi e per la lista dei componenti e il diagramma.



## Indicazioni e precauzioni di sicurezza

**AVVERTENZA:** Quando si utilizzano utensili elettrici, macchinari o attrezzature, si devono sempre prendere le precauzioni di base per ridurre al minimo il rischio di incendio, scosse elettriche o lesioni.

### *Indicazioni di sicurezza*

**Leggere tutte le istruzioni prima di usare questo strumento e conservarle in un luogo sicuro per riferimenti futuri.**

- **Mantenere pulita l'area di lavoro.** Le aree disordinate possono essere causa di incidenti.
- **Tenere in considerazione le condizioni dell'area di lavoro.** Non utilizzare macchine o utensili elettrici in luoghi umidi, bagnati o scarsamente illuminati. Non esporre alla pioggia. Mantenere l'area di lavoro ben illuminata. Non utilizzare utensili elettrici in presenza di gas o liquidi infiammabili.
- **Tenere lontani i bambini.** In nessun caso i bambini devono essere nell'area di lavoro. Non lasciare che utilizzino macchine, strumenti o prolunghe.
- **Conservare l'attrezzatura inutilizzata.** Quando non vengono utilizzati, gli strumenti devono essere conservati in un luogo asciutto per evitare la formazione di ruggine. Bloccare sempre gli strumenti e tenerli fuori dalla portata dei bambini.
- **Non sollecitare eccessivamente l'utensile.** Farà il lavoro meglio e in modo più sicuro se usato nella gamma di potenza per cui è progettato. Non utilizzare accessori non idonei per non superare la capacità dell'utensile.
- **Usare lo strumento adeguato al lavoro da svolgere.** Non tentare di eseguire compiti idonei alle macchine industriali con utensili più piccoli.
- **Abbigliarsi in modo appropriato.** Non indossare abiti larghi o gioielli perché potrebbero impigliarsi nelle parti in movimento. Durante il lavoro si raccomanda di indossare indumenti protettivi, non conduttivi dal punto di vista elettrico e calzature antiscivolo. Indossare una protezione per tenere i capelli lunghi lontano dalle parti in movimento.
- **Impiegare protezioni per gli occhi e l'udito.** Quando si lavora con prodotti chimici, indossare sempre occhiali di protezione omologati. In base alle circostanze di lavoro, indossare sempre occhiali antiurto omologati. Indossare una visiera integrale quando si producono trucioli di metallo o di legno. Quando si lavora con metallo, legno, polveri chimiche e fumi, indossare sempre una maschera per proteggere le vie respiratorie.
- **Non usare impropriamente il cavo di alimentazione.** Non tirare il cavo per staccarlo dalla presa. Non trasportare gli utensili tramite il cavo.
- **Non sottovalutate le situazioni.** Assicurarsi sempre di avere un buon appoggio e un buon equilibrio. Non allungare le mani sulle macchine in funzione.
- **Eseguire una manutenzione accurata degli strumenti.** Mantenere gli utensili affilati e puliti per ottenere prestazioni migliori e più sicure. Seguire le istruzioni per la lubrificazione e la sostituzione degli accessori. Controllare regolarmente i cavi degli utensili e, se danneggiati, farli riparare dal tecnico di un partner di assistenza autorizzato o dal produttore. I manici devono essere sempre mantenuti puliti, asciutti e privi di olio e grasso.
- **Interrompere l'alimentazione elettrica.** Scollegare il cavo di alimentazione quando il dispositivo non è in uso, prima di eseguire la manutenzione e quando si cambiano gli accessori.
- **Rimuovere le chiavi di regolazione.** Prendere l'abitudine di controllare che le chiavi di regolazione siano state rimosse dall'utensile o dalla superficie di lavoro della macchina prima di collegare la presa di alimentazione.
- **Evitare l'avviamento accidentale.** Assicurarsi che l'interruttore sia in posizione off quando il dispositivo non è in uso e prima di inserire la spina nella presa. Non trasportare uno strumento con il dito posto sull'interruttore, sia che la presa sia inserita o meno.
- **Cavo di prolunga per uso esterno.** Se il dispositivo viene utilizzato all'aperto, utilizzare solo cavi di prolunga progettati per uso esterno.
- **Mantenere l'attenzione.** Restare concentrati sulle proprie azioni e usare il buon senso. Non utilizzare gli strumenti se si è affaticati.
- **Controllare le parti danneggiate.** Prima di utilizzare gli strumenti, ispezionare attentamente qualsiasi parte che sembri danneggiata per determinare se funziona correttamente e può svolgere la sua funzione prevista. Controllare l'allineamento e il collegamento delle parti mobili,

controllare se ci sono parti o dispositivi di montaggio rotti o qualsiasi altra circostanza che possa influire sul corretto funzionamento del dispositivo. Qualsiasi parte danneggiata deve essere adeguatamente riparata o sostituita da un tecnico qualificato. Non utilizzare il dispositivo se un interruttore non si accende e si spegne correttamente.

- **Protezione contro le scosse elettriche.** Evitare il contatto del corpo con superfici messe a terra come tubi, refrigeratori e frigoriferi.
- **Pezzi di ricambio e accessori.** Per la manutenzione utilizzare solo pezzi di ricambio originali dello stesso tipo. L'uso di componenti diversi invaliderà la garanzia. Utilizzare solo accessori progettati per l'uso con questo dispositivo.
- **Non utilizzare il dispositivo sotto l'influenza di alcol, sostanze stupefacenti o medicinali.** Leggere le avvertenze sulle prescrizioni per determinare se la tua capacità di giudizio o i riflessi sono compromessi durante l'assunzione dei farmaci. In caso di dubbio, non utilizzare l'attrezzo.
- **Tenere lontano dai liquidi.** L'utensile è destinato solo a lavori di rettifica a secco.
- **Prestare attenzione alle punte del trapano durante l'affilatura.** Le punte si surriscaldano. Fare attenzione nel maneggiarle; lasciarle raffreddare per un po' prima di riporle.
- **La testa di affilatura può diventare calda durante l'uso.** Ciò è normale e non è motivo di allarme. Maneggiare con attenzione.

#### Avvertenza sulla tensione

- Assicurarsi che la spina corrisponda alla vostra presa locale. Il voltaggio normale domestica di 230 V/50 Hz richiede un tipo di spina conforme. Non tentare mai di collegare un attrezzo a 110 V a un circuito a 230 V (o viceversa), poiché potrebbero verificarsi gravi complicazioni comprese possibili lesioni all'operatore. Le spine e le prese sono di forma completamente diversa per evitare il verificarsi di incidenti.
- Non modificare la spina per nessun motivo. In caso di dubbio, consultare un elettricista qualificato.

#### Funzionamento

1. Tenere saldamente il posizionatore della lama (37), allentare il supporto della lama (38) ruotando il controdado (41). Inserire la punta del trapano nel posizionatore della lama (37).



2. Premere l'interruttore (2) finché la molla a lamina (4) non si espande. Inserire gli accessori di montaggio (42) nel telaio di montaggio (7) fino a quando il posizionatore della lama (37) è bloccato nella posizione corretta nel telaio di montaggio (7).



3. Regolare la posizione della punta del trapano; la parte superiore della punta deve toccare saldamente il morsetto di collegamento (6), la molla a lamina (4) blocca il dado della punta del trapano.



4. Ruotare il controdado (41) e lasciare che il supporto della lama (38) blocchi saldamente la punta in posizione.



5. Estrarre l'accessorio di montaggio (42) e installarlo nella base del supporto (36).

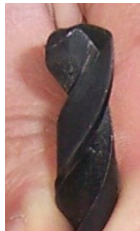
**ATTENZIONE:** Assicurarsi che la corsa del posizionatore della lama (37) sia inserita nel dado della base del supporto (36), ruotare il posizionatore della lama da un lato all'altro e iniziare l'affilatura. Quando non si avverte alcun rumore di molatura tra la mola e la punta, estrarre l'accessorio (35), ruotarlo di 180° e poi eseguire la rettifica; la procedura è la stessa descritta sopra.



6. Posizionare l'accessorio (35) sul distanziatore (14) rivolto verso l'angolo posteriore della punta del trapano e ruotare l'accessorio (35) a sinistra e a destra; eseguire l'operazione di affilatura. Quando non si avverte alcun rumore di molatura tra la mola e la punta, estrarre l'accessorio (35), ruotarlo di 180° e poi eseguire l'operazione di rettifica; la procedura è la stessa descritta sopra; la procedura adesso è completata.



#### Prima dell'affilatura



#### Dopo dell'affilatura



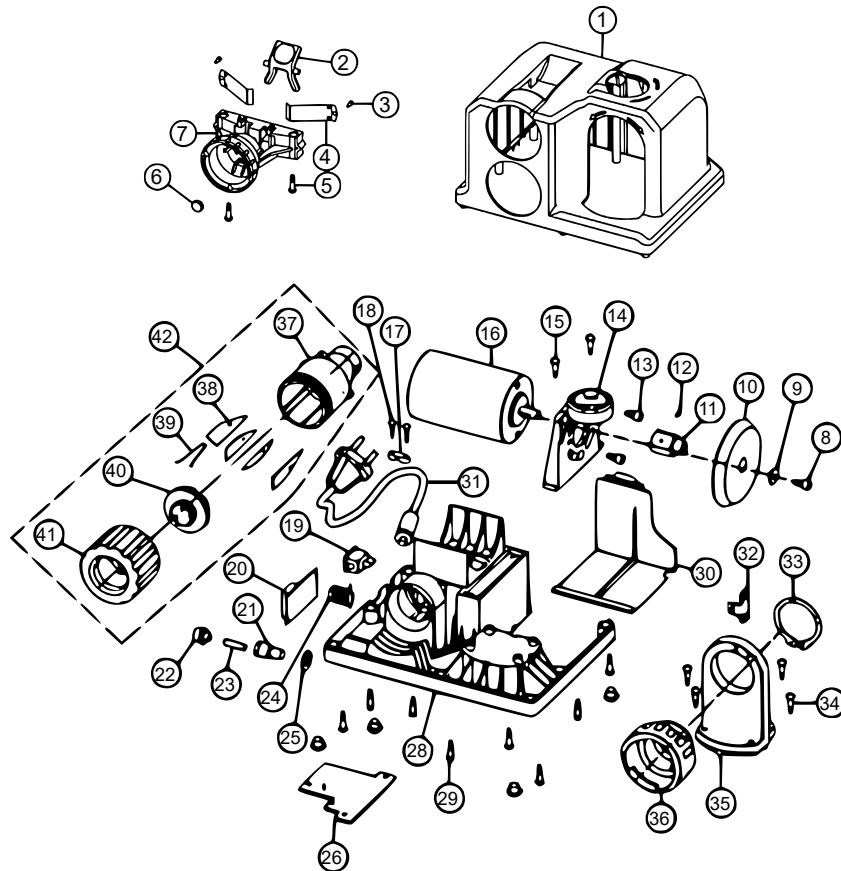
#### AVVERTENZA:

- La macchina può essere messa in funzione solo se è ben collegata a massa.
- La macchina può essere avviata solo se è garantito un funzionamento sicuro.
- Altri oggetti o il corpo umano non devono entrare a contatto con la mola per evitare incidenti e lesioni.

#### Pulizia

- Assicurarsi che la superficie del dispositivo sia libera da sabbia, sporco e grasso. Usare solo acqua saponata o solventi non tossici. Non usare solventi a base di petrolio.
- Mantenere sempre le aperture di ventilazione libere da corpi estranei!

**Disegno esploso e lista dei componenti**



Nº	Denominazione	Qtà.	Nº	Denominazione	Qtà.
1	Alloggiamento superiore	1	22	Dado per il fusibile	1
2	Interruttore	1	23	Fusibile	1
3	Vite	2	24	Induttore	1
4	Molla a lamina	2	25	Controdado per il blocco fusibili	1
5	Vite	2	26	Copertura	1
6	Morsetto di collegamento	1	27	Imbottitura	4
7	Telaio di montaggio	1	28	Base	1
8	Vite	2	29	Vite	11
9	Rondella	1	30	Parapolvere	1
10	Mola	1	31	Cavo	1
11	Connettore	1	32	Connettore per circuiti stampati	1
12	Vite	1	33	Molla di fissaggio	1
13	Vite	2	34	Vite	4
14	Distanziatore	1	35	Supporto	1
15	Vite	2	36	Base del supporto	1
16	Motore	1	37	Posizionatore della lama	1
17	Supporto del cavo	1	38	Supporto della lama	6



<b>18</b>	Vite	2	<b>39</b>	Molla in acciaio	6
<b>19</b>	Interruttore	1	<b>40</b>	Tube di trasmissione	1
<b>20</b>	Circuito	1	<b>41</b>	Controdado	1
<b>21</b>	Blocco dei fusibili	1	<b>42</b>	Accessori di montaggio per <b>35-39</b>	

**Si prega di leggere attentamente quanto segue:**

Il produttore e/o il distributore hanno fornito il diagramma dei componenti in questo manuale solo come riferimento. Né il produttore né il distributore forniscono alcuna dichiarazione o garanzia all'acquirente ritenendolo idoneo per la sostituzione di parti del prodotto. Il produttore e/o distributore dichiara espressamente che tutte le riparazioni e le sostituzioni di parti devono essere eseguite solo da tecnici certificati e autorizzati dal produttore o da un partner di assistenza autorizzato, e non dall'acquirente. L'acquirente si assume tutti i rischi e le responsabilità derivanti dalla riparazione o dall'installazione di parti di ricambio sul prodotto originale o sulle parti di ricambio.



## Istruzioni per lo smaltimento

La direttiva europea sullo smaltimento delle apparecchiature elettriche ed elettroniche (RAEE, 2012/19/UE) è stata attuata con la legge sulle apparecchiature elettriche ed elettroniche.

Tutti i dispositivi elettrici WilTec a cui fa riferimento la RAEE sono contrassegnati con il simbolo di una pattumiera barrata. Questo simbolo indica che il prodotto non deve essere smaltito insieme ai rifiuti domestici.

WilTec Wildanger Technik GmbH è iscritta presso l'autorità tedesca EAR con il numero di registrazione RAEE DE45283704.

Smaltimento di apparecchiature elettriche ed elettroniche usate (attuato nei Paesi dell'Unione Europea e in altri Paesi europei con un sistema di raccolta speciale per questi dispositivi).

Il simbolo sul dispositivo o sulla sua confezione indica che questo prodotto non deve essere trattato come un normale rifiuto domestico, ma deve essere consegnato in un punto di raccolta per il riciclaggio di apparecchiature elettriche ed elettroniche.

Attraverso il corretto smaltimento di questo prodotto, contribuisce a proteggere l'ambiente e la salute di coloro che vi circondano. Lo smaltimento errato mette in pericolo l'ambiente e la salute.



Il riciclaggio dei materiali aiuta a ridurre il consumo di materie prime.

Per ulteriori informazioni sul riciclaggio di questo prodotto, contattare le autorità locali, il servizio di smaltimento dei rifiuti urbani o il negozio in cui è stato acquistato il prodotto.

Indirizzo:  
WilTec Wildanger Technik GmbH  
Königsbenden 12 / 28  
D-52249 Eschweiler

Avvertenza importante:

La riproduzione, anche parziale, e qualsiasi uso commerciale di questo manuale è ammessa solo previa autorizzazione scritta di WilTec Wildanger Technik GmbH.