

Bedienungsanleitung

Kompressor 24 ℓ

61957, 61960

XPO ^{the} **tool**
experts



Abbildung ähnlich, kann je nach Modell abweichen

Bitte lesen und beachten Sie vor der Inbetriebnahme die Bedienungsanleitung und Sicherheitshinweise!

Technische Änderungen vorbehalten!

Durch stetige Weiterentwicklungen können Abbildungen, Funktionsschritte und technische Daten geringfügig abweichen.



Die in diesem Dokument enthaltenen Informationen können sich jederzeit ohne vorherige Ankündigung ändern. Kein Teil dieses Dokuments darf ohne die vorherige schriftliche Einwilligung kopiert oder in sonstiger Form vervielfältigt werden. Alle Rechte bleiben vorbehalten.

Die WilTec Wildanger Technik GmbH übernimmt keine Haftung für eventuelle Fehler in diesem Benutzerhandbuch oder den Anschlussdiagrammen.

Obwohl die WilTec Wildanger Technik GmbH die größtmöglichen Anstrengungen unternommen hat, um sicherzustellen, dass dieses Benutzerhandbuch vollständig, fehlerfrei und aktuell ist, können Fehler nicht ausgeschlossen werden.

Sollten Sie einen Fehler gefunden haben oder uns einen Vorschlag zur Verbesserung mitteilen wollen, dann freuen wir uns darauf von Ihnen zu hören.

Schreiben Sie uns eine E-Mail an:

service@wiltec.info

oder verwenden Sie unser Kontaktformular:

<https://www.wiltec.de/contacts/>

Die aktuelle Version dieser Anleitung in mehreren Sprachen finden Sie in unserem Onlineshop unter:

<https://www.wiltec.de/docsearch>

Unsere Postadresse lautet:

WilTec Wildanger Technik GmbH
Königsbenden 12
52249 Eschweiler

Für die Rücksendung Ihrer Ware zum Umtausch, zur Reparatur oder für andere Zwecke verwenden Sie bitte die folgende Adresse. Achtung! Um einen reibungslosen Ablauf Ihrer Reklamation oder Ihrer Rückgabe zu gewährleisten, kontaktieren Sie vor der Rücksendung unbedingt unser Serviceteam.

Retourenabteilung
WilTec Wildanger Technik GmbH
Königsbenden 28
52249 Eschweiler

E-Mail: **service@wiltec.info**

Tel: +49 2403 55592-0

Fax: +49 2403 55592-15



Einleitung

Vielen Dank, dass Sie sich zum Kauf dieses Qualitätsproduktes entschieden haben. Um das Verletzungsrisiko zu minimieren, bitten wir Sie, stets einige grundlegende Sicherheitsvorkehrungen zu treffen, wenn Sie dieses Produkt verwenden. Bitte lesen Sie diese Bedienungsanleitung sorgfältig durch und vergewissern Sie sich, dass Sie sie verstanden haben.

Bewahren Sie diese Bedienungsanleitung gut auf.

Wichtige Informationen

- **Lesen Sie die Gebrauchsanleitung aufmerksam durch, bevor Sie das Gerät in Betrieb nehmen. Ein unsachgemäßer Gebrauch kann zu Schäden an Personen und Sachen führen. Personen, die mit der Anleitung nicht vertraut sind, dürfen das Gerät nicht bedienen.**
- **Bewahren Sie die Gebrauchsanleitung auf. Kindern und Jugendlichen ist die Benutzung des Gerätes nicht gestattet.**
- Die Mehrzahl der Unfälle bei der Benutzung des Kompressors beruht auf der Nichtbeachtung der grundlegenden Sicherheitsbestimmungen. Zur Vermeidung von Unfällen sollten rechtzeitig alle potentiellen Gefahrenquellen ausfindig gemacht und die entsprechenden Sicherheitsbestimmungen beachtet werden.
- Setzen Sie den Kompressor nie unsachgemäß ein, sondern ausschließlich so, wie es vom Hersteller empfohlen wird, und nur dann, wenn die absolute Sicherheit besteht, dass weder für den Benutzer noch für in der Nähe befindliche Personen Gefahren auftreten können.
- **HINWEIS:** Überprüfen Sie vor jeder Benutzung das Gerät. Werden Schäden festgestellt, benutzen Sie das Gerät nicht weiter. Reparaturen dürfen nur vom Hersteller oder einem autorisierten Servicepartner durchgeführt werden. Öffnen Sie das Gerät niemals selbst.

Sicherheit

Lesen Sie vor Benutzung alle Anweisungen aufmerksam durch!

- Verwenden Sie Leitungen und Druckluftwerkzeuge, die für den Druck geeignet sind, der höher oder gleich dem Betriebsdruck des Kompressors ist.
- Lassen Sie täglich oder alle 4 Betriebsstunden das Kondenswasser aus dem Kessel ab. Öffnen Sie die entsprechende Vorrichtung und kippen Sie den Kompressor an, um das angesammelte Wasser ablaufen zu lassen.
- Zur Vermeidung von Gefahren darf der Druckluftstrahl nie auf Personen und Tiere gerichtet werden.
- Berühren Sie zur Vermeidung von Verbrennungen niemals die Leitungen, den Motor und alle sonstigen heißen Bauteile des Kompressors.
- Nehmen Sie keine Änderungen am Kompressor vor. Wenden Sie sich für alle Reparaturen an den Hersteller oder einen autorisierten Servicepartner. Eine ungenehmigte Änderung kann die Leistung des Kompressors beeinträchtigen oder schwere Unfälle verursachen, wenn sie von Personen durchgeführt werden, die nicht die dafür erforderlichen technischen Kenntnisse haben.
- Lösungsmittel wie Benzin, Verdünner, Dieselöl oder sonstige Substanzen, die Alkohol enthalten, können die Kunststoffteile beschädigen. Diese Teile sollten nicht mit derartigen Substanzen gereinigt werden, sondern mit Seifenlauge oder anderen geeigneten Flüssigkeiten.
- Falls der Kompressor während der Arbeit ungewöhnliche Geräusche oder starke Vibrationen erzeugt oder wenn es defekt ist, muss er sofort angehalten werden. Nehmen Sie zur Fehlerdiagnose Kontakt mit dem Hersteller oder einem autorisierten Servicepartner auf.
- Betreiben Sie den Kompressor mit der auf dem Datenschild angegebenen elektrischen Spannung. Falls der Kompressor mit einer höheren Spannung als der Nominalspannung betrieben wird, kann es zu unzulässig hohen Temperaturen im Motor kommen.
- Halten Sie den Lüftungsrost des Motors stets sauber. Reinigen Sie den Rost in regelmäßigen Abständen, falls der Kompressor in stark verschmutzten Umgebungen eingesetzt wird.
- Kontrollieren Sie regelmäßig, ob alle Schrauben und Schilder gut befestigt sind.



- Beachten Sie beim Betrieb des Kompressors sämtliche Anweisungen des vorliegenden Handbuchs. Verhindern Sie jede Benutzung durch Kinder oder Personen, die mit seiner Funktionsweise nicht vertraut sind.
- Der Kompressor ist eine Druckluft erzeugende Maschine. Setzen Sie den Kompressor nie für Arbeiten ein, die laut Bedienungshandbuch nicht vorgesehen sind.
- Falls eine Schutzvorrichtung oder sonstige Bauteile beschädigt worden sind, muss der Kompressor vor der Wiederinbetriebnahme kontrolliert werden, damit sichergestellt ist, dass ein sicherer Betrieb gewährleistet werden kann. Die Ausrichtung der sich bewegenden Teile, die Leitungen, die Druckminderer, die Druckluftanschlüsse sowie alle weiteren für den Normalbetrieb wichtigen Bauteile müssen kontrolliert werden.
- Arbeiten Sie stets umsichtig und bleiben Sie wachsam. Benutzen Sie den Kompressor nicht, wenn Sie müde sind. Der Kompressor darf nicht benutzt werden, wenn der Benutzer unter der Einwirkung von Alkohol, Drogen oder Müdigkeit verursachenden Arzneimitteln steht.
- Wenn der Kompressor im Außenbereich genutzt wird, so dürfen ausschließlich elektrische Verlängerungen benutzt werden, die für die Verwendung im Außenbereich vorgesehen und entsprechend gekennzeichnet sind.
- Ziehen Sie den Netzstecker nicht am Netzkabel aus der Steckdose. Halten Sie das Kabel von Wärmequellen, Öl und scharfen Kanten fern. Treten Sie nicht auf das Netzkabel und quetschen Sie es nie ein.
- Tragen Sie keine weiten Kleidungsstücke oder Schmuck, da diese sich in beweglichen Bauteilen verfangen können. Tragen Sie einen Gehörschutz, falls erforderlich.
- Verhindern Sie, dass Kinder oder sonstige Personen mit dem Netzkabel des Kompressors in Berührung kommen. Es muss dafür gesorgt werden, dass alle nicht befugten Personen einen Sicherheitsabstand zum Arbeitsbereich einhalten.
- Halten Sie den Arbeitsbereich sauber und entfernen Sie gegebenenfalls nicht benötigte Werkzeuge. Stellen Sie sicher, dass der Arbeitsbereich gut gelüftet ist. Benutzen Sie den Kompressor nicht in Umgebungen, in denen sich Lacke, Benzin, Chemikalien, Klebstoffe oder sonstige brennbare oder explosive Substanzen befinden.
- Wenn der Kompressor nicht benutzt wird, muss er an einem trockenen Ort aufbewahrt und vor Witterungseinflüssen geschützt werden. Er muss für Kinder unzugänglich gelagert werden.
- Transportieren Sie den Kompressor nicht, wenn er noch an eine elektrische Energiequelle angeschlossen ist oder wenn der Kessel unter Druck steht. Vor dem Anschließen des Kompressors an eine Energiequelle muss sichergestellt werden, dass der Schalter des Druckwächters auf „OFF“ steht.
- Bevor Reparatur-, Inspektions-, Wartungs-, Reinigungsarbeiten oder solche zum Auswechseln von Bauteilen vorgenommen werden, müssen der Kompressor vom Stromnetz getrennt und der Druck aus dem Kessel abgelassen werden.
- Benutzen Sie den Kompressor nie in der Wassernähe oder in feuchter Umgebung.
- Tragen Sie immer eine Schutzbrille oder einen anderen Augenschutz. Richten Sie den Druckluftstrahl nie auf den eigenen Körper oder auf andere Personen oder Tiere.
- Nehmen Sie den Kompressor nie in Betrieb, wenn nicht alle Schutzvorrichtungen (z. B. Schutzverkleidungen, Riemenschutz, Sicherheitsventil) ordnungsgemäß montiert sind. Wenn die Durchführung von Wartungs- oder Instandsetzungsarbeiten die Entfernung der Schutzvorrichtungen erforderlich macht, muss vor Wiederinbetriebnahme des Kompressors sichergestellt werden, dass diese wieder ordnungsgemäß angebracht worden sind.
- Bringen Sie ihre Hände, Finger oder sonstige Körperteile nie in die Nähe von sich bewegenden Geräteteilen.

Arbeiten mit Druckluft und Ausblaspistolen

- Im Betrieb erreichen Verdichter und Leitungen hohe Temperaturen. Vermeiden Sie deshalb Berührungen mit diesen Teilen, was zu Verbrennungen führen kann.
- Die vom Kompressor angesaugte Luft muss frei von Gasen, Dämpfen und Beimengungen gehalten werden, die zu einem Brand des Geräts oder zu einer Explosion führen können.
- Beachten Sie beim Lösen der Schlauchkupplung, das Kupplungsstück des Schlauches mit der Hand festzuhalten, um Verletzungen durch den herausschnellenden Schlauch zu vermeiden.
- Tragen Sie bei Arbeiten mit der Ausblaspistole stets eine Schutzbrille. Weggeblasene Fremdkörper und Partikel können sehr leicht Verletzungen verursachen.
- Richten Sie die Ausblaspistole niemals auf Personen.

- Reinigen Sie mit der Ausblaspistole niemals Kleidung am Körper.

Spritzen von Farben

- Verarbeiten Sie keine Lacke oder Lösungsmittel, deren Flammpunkt unter 21 °C liegt.
- Erwärmen Sie niemals Lösungsmittel oder Lacke.
- Bei der Verarbeitung gesundheitsschädlicher Flüssigkeiten sind zum Schutz Filtergeräte wie Gesichtsmasken erforderlich. Beachten Sie bitte die von dem Hersteller dieser Stoffe gemachten Angaben über weitere Schutzmaßnahmen.
- Während des Spritzvorgangs darf im gesamten Arbeitsbereich nicht geraucht werden. Farbdämpfe sind leicht entflammbar.
- Farbdämpfe sind gesundheitsschädlich. Bewahren Sie deshalb keine Speisen oder Getränke im Arbeitsraum auf oder verzehren Sie diese dort.
- Beachten Sie, dass der Arbeitsraum mehr als 30 m³ groß sein muss. Ausreichende Luftzirkulation beim Spritzen und Trocknen ist zwingend erforderlich.
- Mit PVC-Schläuchen dürfen keine Flüssigkeiten wie Testbenzin, Butylalkohol oder Ethylenchlorid verarbeitet werden, da dies zu einer verminderten Lebensdauer des Druckluftschlauches führen kann.
- Achten Sie auf saubere, trockene und staubfreie Ansaugluft.
- Stellen Sie den Kompressor nicht in einen nassen oder feuchten Raum.

Montage

Nehmen Sie den Kompressor aus der Verpackung und stellen Sie fest, ob Beschädigungen vorliegen. Das Gerät darf keine Transportschäden erlitten haben. Nehmen Sie ihn bei Beschädigungen keinesfalls in Betrieb und kontaktieren Sie den Hersteller oder einen autorisierten Servicepartner.

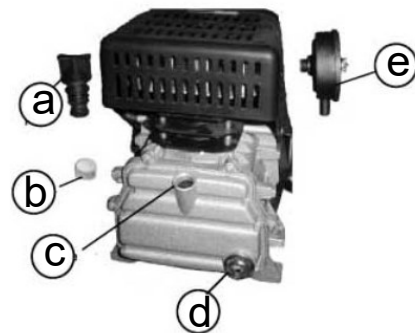
Laufräder und Luftfilter

- Montieren Sie die beiden beiliegenden Laufräder entsprechend der Abbildung (Explosionszeichnung).
- Montieren Sie den Luftfilter **(e)**.

Öl einfüllen

Ein Betrieb ohne Öl führt zu nicht reparablen Schäden am Gerät und lässt etwaige Gewährleistungsansprüche erlöschen.

1. Entfernen Sie die Öleinlassschraube aus Plastik **(b)** oben am Kurbelkasten des Kompressorgehäuses.
2. Füllen Sie das Öl in den Kurbelkasten **(c)**, bis der Ölspiegel im Sichtglas **(d)** bis zum Mittelpunkt des roten Kreises reicht.
3. Bringen Sie die Öleinlassschraube **(a)** wieder an und ziehen Sie sie fest an.





Technische Angaben

Spannung (V)	230
Frequenz (Hz)	50
Motorleistung (W)	1100 (1,5 PS)
Leerlauf (U_{\min})	2850
Ansaugleistung (U_{\min})	206
Maximaldruck (bar)	8
Kesselinhalt (ℓ)	24
Gewicht (kg)	25

Anweisungen für die Erdung

- Dieser Kompressor muss während des Betriebes geerdet werden, um den Benutzer vor elektrischen Schlägen zu schützen. Der Einphasenkompressor ist mit einem zweiadrigen Kabel mit Erdungsleiter ausgestattet.
- Es wird empfohlen den Kompressor nie zu zerlegen oder andere Anschlüsse am Druckwächter vorzunehmen. Sämtliche Reparaturen dürfen ausschließlich vom Hersteller oder autorisierten Service Partnern durchgeführt werden. Es darf nie vergessen werden, dass der Leiter der Erdung **gelb-grün** ist.

Verlängerung

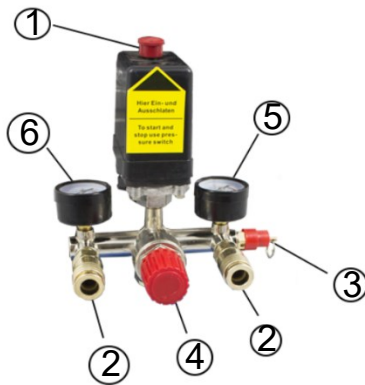
- Verwenden Sie nur Verlängerungen mit Stecker und Erdungsanschluss, niemals jedoch ein beschädigtes oder eingeklemmtes Verlängerungskabel. Stellen Sie vor deren Gebrauch sicher, dass die Verlängerungskabel sich in einwandfreiem Zustand befinden. Bei der Benutzung eines Verlängerungskabels muss außerdem sichergestellt werden, dass der Querschnitt für die Leistungsaufnahme des angeschlossenen Produkts ausreichend bemessen ist. Eine zu dünne Verlängerung kann zu einem Abfall der Spannung, sowie zu einem Leistungsverlust und einer zu starken Wärmeentwicklung des Geräts führen.
- Das Verlängerungskabel der Einphasenkompressoren muss einen Querschnitt aufweisen, der der Länge des Kabels angemessen ist.

Hinweise:

- Alle Gefahren durch elektrische Entladungen müssen vermieden werden. Der Kompressor darf nie verwendet werden, wenn das Netzkabel oder die Verlängerung beschädigt sind. Die Kabel müssen in regelmäßigen Abständen kontrolliert werden. Benutzen Sie den Kompressor nie im oder in der Nähe von Wasser oder in der Nähe gefährlicher Umgebungen, die zu elektrischen Entladungen führen können.
- Vermeiden Sie niedrige Temperaturen unter 0 °C, da dies den Start des Motors aufgrund von Schwergängigkeit verhindern kann.

Bedienung

- Stellen Sie den Kompressor in der Nähe des Verbrauchers auf, um lange Luft- und Zuleitungen zu vermeiden.
- Vergewissern Sie sich, dass der Ölstand stimmt und dass der Luftfilter montiert wurde.



Nr.	Bezeichnung
1	Druckschalter
2	Schnellkupplung
3	Sicherheitsventil
4	Druckminderer
5	Druckmesser (Kesseldruck)
6	Druckmesser (eingestellter Druck)

Druckschalter

- Stellen Sie den Knopf (1) im oberen Bereich des am Gerät montierten Druckschalters auf „OFF“. Stecken Sie den Stecker in die Steckdose und drücken Sie auf den Knopf (1) auf „ON“. Der Gummi- oder Spiralschlauch muss am Anschluss (2) neben dem Druckschalter befestigt werden.
- **Achtung:** Stellen Sie sicher, dass stets Druckluftleitungen verwendet werden, die für den max. Betriebsdruck des Kompressors geeignet sind. Versuchen Sie nie defekte Leitungen zu reparieren.
- Der Betrieb des Kompressors ist vollautomatisch und wird über den Druckschalter gesteuert. Dieser hält den Kompressor bei Erreichen des Höchstdrucks im Behälter an und setzt ihn bei Absinken auf den Mindestdruck wieder in Betrieb. Normalerweise beträgt der Druckunterschied zwischen dem maximalen und minimalen Wert ca. 2 bar.
- **Beispiel:** Der Kompressor stoppt bei Erreichen von 8 bar (maximaler Betriebsdruck) und startet automatisch, wenn der Druck im Innern des Behälters auf 6 bar gesunken ist. Prüfen Sie die korrekte Funktion des Druckschalters nach Anschluss des Kompressors an die Stromleitung anhand eines Ladevorgangs.

Einstellung des Arbeitsdruckes

Es ist nicht erforderlich immer bei Höchstdruck zu arbeiten. In den meisten Fällen benötigt das verwendete, pneumatische Werkzeug weniger Druck. Bei den Kompressoren, die mit Druckminderer ausgestattet sind, ist eine korrekte Einstellung des Arbeitsdrucks erforderlich. So wird der gewünschte Druck eingestellt: Durch Drehen im Uhrzeigersinn (+) den Druck erhöhen, in die Gegenrichtung (–) vermindern.



Wartung

Vor jedem Eingriff am Kompressor muss sichergestellt werden, dass

- der Hauptschalter auf „OFF“ steht,
- der Druckschalter bzw. die Einschalttaste auf „OFF“ steht,
- der Luftbehälter vollkommen drucklos ist.



Kondenswasser

Lassen Sie täglich das Kondenswasser aus dem Druckluftbehälter ab. Hierzu lassen Sie den Druck aus dem Druckluftkessel, öffnen das Entwässerungsventil auf der Unterseite des Druckluftbehälters und lassen das Kondenswasser ab.

Sicherheitsventil

Das Sicherheitsventil ist werksseitig auf den höchstzulässigen Druck des Druckluftbehälters eingestellt. Das Entfernen der Plombe oder das Verstellen des Sicherheitsventils ist nicht zulässig.

Reinigung des Ansaugfilters

Das Einsaugen von Schmutz und Staub wird durch den Ansaugfilter verhindert. Ein verschmutzter Ansaugfilter mindert die Leistung Ihres Kompressors erheblich. Es ist deshalb notwendig den Filter alle 300 Betriebsstunden zu reinigen. Fassen Sie den Ansaugfilter mit der ganzen Hand und ziehen Sie ihn vorsichtig aus seiner Halterung. Entnehmen Sie den innenliegenden Filter und waschen Sie diesen mit Waschbenzin aus. Lassen Sie den Filter vor dem Einsetzen vollständig trocknen. Legen Sie den Filter wieder in das Gehäuse und setzen Sie ihn leichtem Druck aus.

Achtung: Verbrennungsgefahr! Bitte warten Sie, bis der Kompressor vollständig abgekühlt ist.

Öl

- Leeren Sie das Öl nach den ersten zehn Betriebsstunden im Kurbelkasten und füllen Sie sauberes Öl nach. Entfernen Sie dazu den Ölstopfen am Kurbelkasten (links unten vom Kurbelkasten).
- **Achtung:** SAE 30 oder L-DAB 100 über 10 °C und SAE 10 oder L-DAB 68 unter 10 °C
- Lassen Sie das Öl alle 500 Betriebsstunden ab und füllen Sie den Kurbelkasten mit sauberem Öl auf.

Störungen

Folgende Ursachen können zu einer Überlastung des Kompressors und damit zum Ansprechen des Überlastungsschutzes führen:

- Ungenügende Luftzufuhr
- Undichtes Rückschlagventil
- Defekte Kompressorventile
- Schwergängiges Pleuellager
- Zu hohe Netzspannung

Problem: Luftverlust am Ventil unter dem Druckschalter

Dieser Defekt hängt von einer unzureichenden Abdichtung des Rückschlagventils oder dessen Leitung ab: Prüfen Sie sämtliche Anschlüsse mit Seifenwasser, um etwaige Undichtigkeiten zu entdecken.

Problem: Der Kompressor läuft, lädt jedoch nicht.

Die Störung kann durch einen Defekt der Ventile und Dichtungen verursacht werden. Prüfen Sie auf Defekte und erneuern Sie beschädigte Teile.



Problem: Der Kompressor startet nicht.

Hat der Kompressor Startschwierigkeiten, stellen Sie sicher, dass

- die Netzspannung mit der auf dem Kenndatenschild angegebenen übereinstimmt,
- keine Verlängerungskabel benutzt werden, die in Querschnitt oder Länge ungeeignet sind,
- der Arbeitsbereich nicht zu kalt ist (unter 0 °C),
- die Stromversorgung ordnungsgemäß erfolgt (Stecker korrekt angeschlossen, magnetothermische Schalter und Sicherungen intakt).

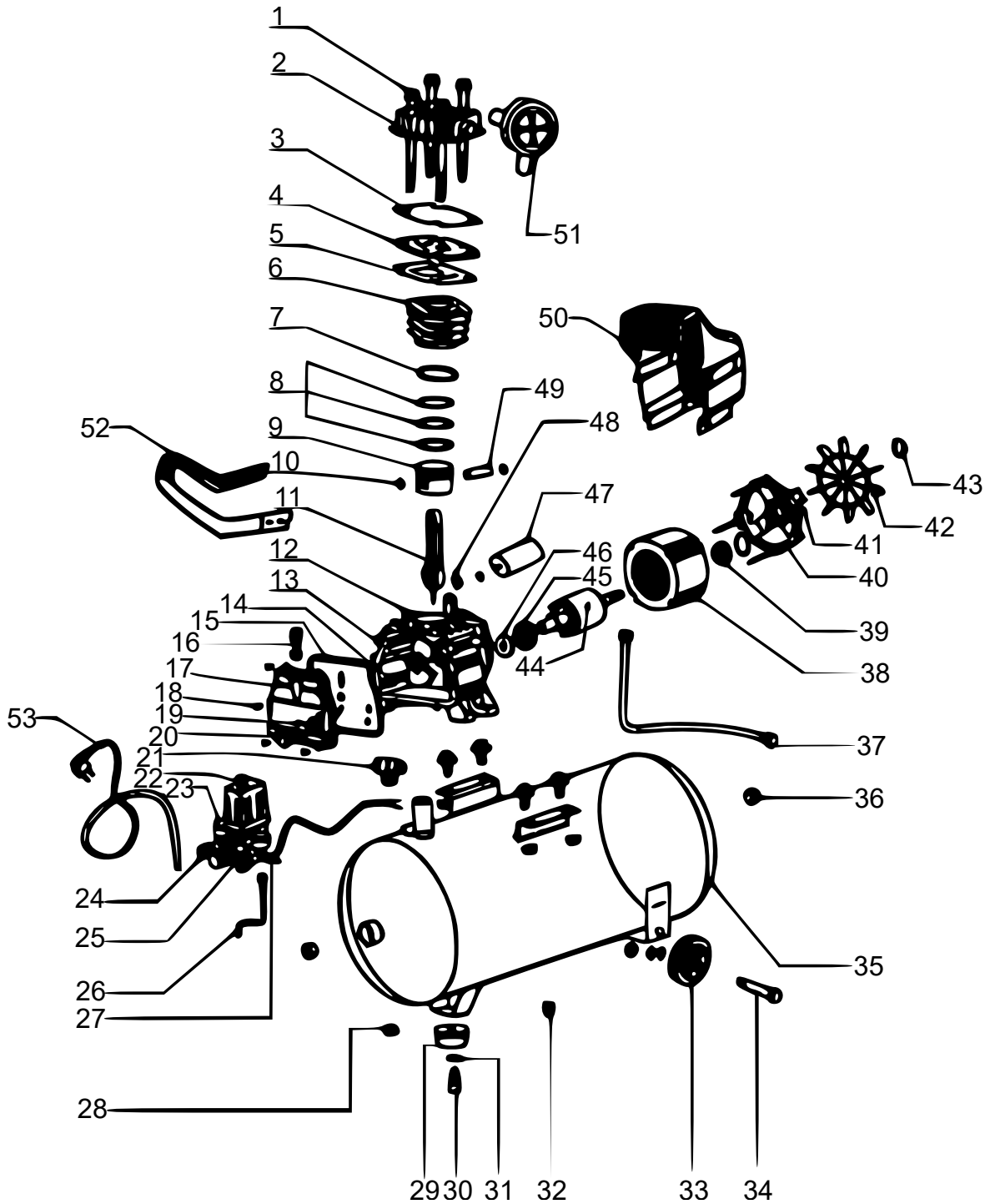
Problem: Der Kompressor hält nicht an.

Hält der Kompressor bei Erreichen des Höchstdrucks nicht an, wird das Sicherheitsventil des Behälters ausgelöst. In diesem Fall muss der Hersteller oder ein autorisierter Servicepartner kontaktiert werden.

Warnhinweise

- Vermeiden Sie es unbedingt, Verbindungsteile abzuschrauben, ohne vorher den Druck im Gerät und Tank sowie Leitungen abgelassen zu haben.
- Es ist verboten, Bohrungen oder Schweißungen sowie absichtliche Deformationen am Druckluftbehälter vorzunehmen.
- Ziehen Sie vor Eingriffen am Kompressor immer erst den Stecker aus der Steckdose!
- Die Umgebungstemperatur für einen ordnungsgemäßen Betrieb muss zwischen 0 °C und +25 °C liegen.
- Bespritzen Sie den Kompressor nicht mit Wasserstrahlen oder entzündlichen Flüssigkeiten.
- Positionieren Sie keine entzündlichen Gegenstände in der Nähe des Kompressors.
- Stellen Sie den Druckschalter und die Einschalttaste auf „OFF“, wenn Pausen gemacht werden oder das Gerät nicht genutzt wird.
- Richten Sie den Luftstrahl nie auf Personen oder Tiere.
- Transportieren Sie den Kompressor nie, solange noch Druck im Behälter ist.
- Beachten Sie, dass einige Teile des Kompressors (Kopf, Druckschläuche) sehr heiß werden können. Berühren Sie diese Teile nicht! Verbrennungsgefahr!
- Achten Sie beim Transport des Gerätes, dass Sie nur die dafür vorgesehenen Griffe und Henkel zum Heben und Ziehen des Gerätes nutzen.
- Kinder und Tiere müssen vom Betriebsbereich der Maschine ferngehalten werden.
- Sind das Stromkabel oder Stecker beschädigt, darf der Kompressor nicht benutzt werden. Kontaktieren Sie den Hersteller oder einen autorisierten Servicepartner.
- Wird der Kompressor auf ein Regal oder eine höhere Fläche als der Boden gestellt, muss er durch eine geeignete Befestigung vor dem Herabfallen bei Betrieb gesichert werden.
- Schieben Sie keine Gegenstände in die Schutzgitter und greifen Sie nicht mit Ihren Händen hinein, da dies zu Verletzungen des Nutzers oder zu Schäden am Gerät führen kann.
- Ziehen Sie nach Benutzung des Kompressors immer den Netzstecker.

Explosionszeichnung



Teilübersicht

Nr.	Beschreibung	Anz.	Nr.	Beschreibung	Anz.
1	Schraube	4	28	Schraube	6
2	Zylinderkopf	1	29	Standfuß	1
3	Zylinderkopfdichtung	1	30	Schraube	1
4	Ventilklappe	1	31	Unterlegscheibe	1
5	Ventilklappendichtung	1	32	Ablassventil	1
6	Zylinder	1	33	Rad	2
7	Zylinderdichtung	1	34	Bolzenschraube	2
8	Kolbenring	3	35	Tank	1
9	Kolben	1	36	Verschraubung	2
10	Sicherungsring	2	37	Ablassrohr	1
11	Pleuel	1	38	Wicklung	1
12	Schraube	1	39	Lager	1
13	Kurbelwelle	1	40	Motorabdeckung	1
14	Kurbelwellengehäuse	1	41	Schraube	1
15	Gummidichtung	1	42	Motorabdeckung	1
16	Ölstopfen	1	43	Sicherungsring	1
17	Ölabdeckung	1	44	Rotor	1
18	Schraube	1	45	Lager	1
19	Ölstandsanzeigerdichtung	1	46	Sicherungsring	1
20	Ölstandanzeiger	2	47	Kondensator	1
21	Verteiler	1	48	Mutter	1
22	Manometer für Kesseldruck	1	49	Kolbenbolzen	1
23	Manometer für geregelten Druck	1	50	Abdeckung	1
24	Auslassventil	1	51	Luffilter	1
25	Sicherheitsventil	1	52	Griff	1
26	Rohr	1	53	Stromkabel	1
27	Druckregler	1			

Vorschriften zur Entsorgung

Die EU-Richtlinie über die Entsorgung von Elektro-Altgeräten (WEEE, 2012/19/EU) wurde mit dem Elektro-Gesetz umgesetzt.

Alle von der WEEE betroffenen WilTec Elektro-Geräte, sind mit dem Symbol einer durchgestrichenen Mülltonne gekennzeichnet worden. Dieses Symbol besagt, dass dieses Gerät nicht über den Hausmüll entsorgt werden darf.

Bei der deutschen Registrierungsstelle EAR hat sich die Firma WilTec Wildanger Technik GmbH unter der WEEE-Registrierungsnummer DE45283704 registrieren lassen.

Entsorgung von gebrauchten elektrischen und elektronischen Geräten (Anzuwenden in den Ländern der Europäischen Union und anderen europäischen Ländern mit einem separaten Sammelsystem für diese Geräte). Das Symbol auf dem Produkt oder seiner Verpackung weist darauf hin, dass dieses Produkt nicht als normaler Haushaltsabfall zu behandeln ist, sondern an einer Annahmestelle für das Recycling von elektrischen und elektronischen Geräten abgegeben werden muss. Durch Ihren Beitrag zum korrekten Entsorgen dieses Produkts schützen Sie die Umwelt und die Gesundheit Ihrer Mitmenschen. Umwelt und Gesundheit werden durch falsches Entsorgen gefährdet.



Materialrecycling hilft den Verbrauch von Rohstoffen zu verringern.

Weitere Informationen über das Recycling dieses Produkts erhalten Sie von Ihrer Gemeinde, den kommunalen Entsorgungsbetrieben oder dem Geschäft, in dem Sie das Produkt gekauft haben.

Anschrift:
WilTec Wildanger Technik GmbH
Königsbenden 12 / 28
D-52249 Eschweiler

Wichtiger Hinweis:

Nachdruck, auch auszugsweise, und jegliche kommerzielle Nutzung, auch von Teilen der Anleitung, nur mit schriftlicher Genehmigung, der WilTec Wildanger Technik GmbH.