

# Manual de instrucciones

## Compresor 24 ℓ

61957, 61960

**XPO** <sup>the</sup> **tool**  
experts



Imágenes similares, pueden variar según el modelo

Lea atentamente las instrucciones de funcionamiento e indicaciones de seguridad contenidas en este manual antes de usar por primera vez el dispositivo.

Queda reservado el derecho a modificaciones técnicas.

A través de un proceso de mejora continua, imágenes, pasos a seguir y datos técnicos pueden verse afectados y variar ligeramente.



Las informaciones contenidas en este documento pueden ser en cualquier momento y sin previo aviso modificadas. Ninguna parte de este documento puede ser, sin autorización previa y por escrito, copiada o de otro modo reproducida. Quedan reservados todos los derechos.

La empresa WilTec Wildanger Technik GmbH no asume ninguna responsabilidad sobre posibles errores contenidos en este manual de instrucciones o en el diagrama de conexión del dispositivo.

A pesar de que la empresa WilTec Wildanger Technik GmbH ha realizado el mayor esfuerzo posible para asegurarse de que este manual de instrucciones sea completo, preciso y actual, no se descarta que pudieran existir errores.

En el caso de que usted encontrara algún error o quisiera hacernos una sugerencia para ayudarnos a mejorar, estaremos encantados de escucharle.

Envíenos un e-mail a:

[service@wiltec.info](mailto:service@wiltec.info)

o utilice nuestro formulario de contacto:

<https://www.wiltec.de/contacts/>

La versión actual de este manual de instrucciones disponible en varios idiomas la puede encontrar en nuestra tienda online:

<https://www.wiltec.de/docsearch>

Nuestra dirección postal es:

WilTec Wildanger Technik GmbH  
Königsbenden 12  
52249 Eschweiler

Para la devolución de su mercancía en caso de cambio, reparación u otros fines, utilice la siguiente dirección. ¡Atención! Para garantizar un proceso de reclamación o devolución libre de complicaciones, por favor, póngase en contacto con nuestro equipo de atención al cliente antes de realizar la devolución.

Departamento de devoluciones  
WilTec Wildanger Technik GmbH  
Königsbenden 28  
52249 Eschweiler

E-mail: **service@wiltec.info**

Tel: +49 2403 55592-0

Fax: +49 2403 55592-15



## Introducción

Muchas gracias por haberse decidido a comprar este producto de calidad. Para minimizar el riesgo de lesiones, le rogamos que tome algunas medidas básicas de seguridad siempre que usted utilice este dispositivo. Por favor, lea detenidamente y al completo este manual de instrucciones y asegúrese de haberlo entendido.

Guarde bien este manual de instrucciones.

## Información importante

- **Lea atentamente este manual de instrucciones antes de poner en funcionamiento el dispositivo. Un uso inadecuado puede causar daños a personas y bienes. Las personas que no estén familiarizadas con el manual no deben utilizar el dispositivo.**
- **Conserve las instrucciones de uso. Los niños y adolescentes no están autorizados a utilizar el dispositivo.**
- La mayoría de los accidentes al usar el compresor se deben al incumplimiento de las normas básicas de seguridad. Para evitar accidentes, deben ser identificadas a tiempo todas las fuentes potenciales de peligro e, igualmente, atenderse las normas de seguridad pertinentes.
- No utilice nunca el compresor de forma inadecuada, hágalo sólo según las recomendaciones del fabricante y sólo si existe la certeza absoluta de que no existe ningún peligro para el usuario o las personas que se encuentren en las inmediaciones.
- **NOTA:** Revise el aparato antes de cada uso. Si se encuentran daños no lo siga utilizando. Las reparaciones sólo pueden ser realizadas por el fabricante o por un servicio técnico autorizado. No abra nunca el aparato usted mismo.

## Seguridad

### ¡Lea todas las indicaciones!

- Utilice los conductos y las herramientas de aire comprimido adecuadas para la presión que sea más alta o igual a la presión de funcionamiento del compresor.
- Deje que se vacíe la condensación de agua del tanque diariamente o cada 4 horas de funcionamiento. Abra el dispositivo correspondiente y bascule el compresor para que el agua acumulada pueda salir.
- Para evitar peligros, el chorro de aire a presión nunca puede ser dirigido a personas o animales.
- No toque nunca los conductos, el motor o cualquier otro componente caliente del compresor para evitar el riesgo de quemaduras.
- No realice ninguna modificación en el compresor. Para cualquier reparación, póngase en contacto con el fabricante o con un servicio técnico autorizado. Las modificaciones no autorizadas pueden afectar el funcionamiento del compresor o provocar accidentes graves si son realizadas por personal sin los conocimientos técnicos necesarios.
- Los disolventes como gasolina, diluyentes, gasóleo u otras sustancias que contengan alcohol pueden dañar las partes de plástico. Estas partes no deben limpiarse con este tipo de sustancias, sino con agua jabonosa o líquidos adecuados.
- Si el compresor emite ruidos extraños o fuertes vibraciones durante su funcionamiento, o si está defectuoso, debe detenerse inmediatamente. Póngase en contacto con el fabricante o con un servicio técnico autorizado para un diagnóstico del problema.
- Utilice el compresor con el voltaje eléctrico indicado en la placa de identificación. Si el compresor se pusiera en funcionamiento conectado a un voltaje superior a su tensión nominal, podrían producirse temperaturas en el motor altas e inadecuadas.
- Mantenga siempre limpia la rejilla de ventilación del motor. Limpie la rejilla a intervalos regulares si el compresor se utiliza en entornos muy sucios.
- Controle periódicamente que todos los tornillos y placas están bien fijados.
- Tenga en cuenta todas las instrucciones de este manual cuando opere el compresor. Evite que el compresor sea utilizado por niños o personas que no estén familiarizadas con su funcionamiento.



- El compresor es una máquina que genera aire comprimido. No utilice el compresor para trabajos que no estén previstos en este manual de instrucciones.
- Si un dispositivo de protección u otros componentes estuvieran dañados, el compresor debe ser revisado antes de volverse a arrancar para asegurar una operación segura. Compruebe la alineación de los componentes en movimiento, tuberías, reductores de presión, conexiones de aire comprimido, así como cualquier otro componente importante para el funcionamiento normal.
- Trabaje siempre con prudencia y permanezca alerta. No utilice el compresor cuando esté cansado. El compresor no debe ser utilizado si el usuario está bajo los efectos del alcohol, drogas o medicamentos que le puedan causar fatiga.
- Si el compresor se usa en el exterior, solo pueden utilizarse cables de extensión adecuados para ser usados en exterior e indicados para él.
- No desenchufe el cable de alimentación de la toma de corriente. Mantenga el cable alejado de fuentes de calor, aceite y bordes afilados. No pise ni apriete el cable de alimentación.
- No use prendas o joyas anchas, ya que pueden quedar atrapadas en las piezas móviles. Use protección auditiva si es necesario.
- Evite que los niños u otras personas entren en contacto con el cable de alimentación del compresor. Ha de asegurarse que todas las personas no autorizadas mantengan una distancia de seguridad de la zona de trabajo.
- Mantenga la zona de trabajo limpia y despejada de herramientas que no sean necesarias. Asegure una buena ventilación de la zona de trabajo. No utilice el compresor en entornos en los cuales se encuentren laca, gasolina, pegamentos, químicos u otras sustancias inflamables o explosivas
- Cuando el compresor no se use ha de guardarse en un lugar seco y protegerse de la intemperie. Así mismo, debe guardarse fuera del alcance de los niños.
- No transporte el compresor si aún está conectado a una fuente de energía eléctrica o si el tanque está todavía bajo presión. Antes de conectar el compresor a una fuente de energía, asegúrese de que el interruptor de presión esté en la posición OFF.
- Antes de que tengan lugar reparaciones, inspecciones, tareas de mantenimiento, limpieza o sustitución de piezas, el compresor debe desenchufarse y quitarse de la corriente y la presión que contiene el tanque vaciarse.
- No utilice nunca el compresor cerca de agua o en ambientes húmedos o mojados.
- Utilice siempre gafas para proteger los ojos. Nunca dirija el chorro de aire comprimido hacia su propio cuerpo o hacia otras personas.
- Nunca opere con el compresor a menos que todas las protecciones (como cubiertas y correas de protección o válvulas de seguridad) estén correctamente montadas. Si la realización de los trabajos de mantenimiento o reparación requieren la retirada de los dispositivos de protección, es necesario asegurarse de que éstos hayan sido montados correctamente de nuevo antes de volver a poner en funcionamiento el compresor.
- Nunca acerque las manos, dedos u otras partes del cuerpo a piezas en movimiento.

#### *Trabajo con aire comprimido y pistolas de soplado*

- Los compactadores y conductos alcanzan altas temperaturas durante el funcionamiento. Evite tocar estas partes, esto le podría causar quemaduras.
- El aire aspirado por el compresor debe mantenerse libre de gases, vapores y aditivos que puedan provocar incendios o explosiones.
- Al aflojar el cabezal de acoplamiento, asegúrese de sujetar la pieza de acoplamiento con la mano para evitar que la manguera se dañe al salir.
- Utilice siempre gafas protectoras cuando trabaje con la pistola de soplado. Los cuerpos y partículas extrañas sopladas pueden causar fácilmente lesiones.
- Nunca apunte la pistola de soplado a personas.
- Nunca limpie la ropa puesta en el cuerpo con una pistola de soplado.

#### *Trabajos de pulverizado de pintura*

- No procese nunca lacas o disolventes con un punto de inflamación inferior a 21 °C.
- Nunca caliente disolventes o lacas.

- Al trabajar con líquidos perjudiciales para la salud es necesario utilizar dispositivos de filtrado para protegerse, como máscaras faciales. Tenga en cuenta la información del fabricante relativa a la protección frente a estas sustancias.
- Durante el proceso de rociado no está permitido fumar en el área de trabajo al completo. Los vapores de pintura son fácilmente inflamables.
- Los vapores de pintura son perjudiciales para la salud. No almacene alimentos ni bebidas en la habitación de trabajo, ni los consuma si hubieran estado almacenados en ella.
- Tenga en cuenta que la superficie de trabajo debe ser superior a 30 m<sup>2</sup>. Es absolutamente necesario que haya suficiente circulación de aire durante la pulverización y el secado.
- Con mangueras o tubos de PVC, sustancias como el alcohol butílico o el cloruro de etileno no deben ser procesadas, ya que ello podría llevar a una reducción de la vida útil de la manguera.
- Asegúrese de que el aire de admisión esté limpio, seco y sin polvo.
- No coloque el compresor en una habitación húmeda o mojada.

## Montaje

Retire el compresor de su embalaje, revíselo y asegúrese de que no esté dañado. El aparato no ha de haber sufrido daños durante el transporte. Si el compresor estuviera dañado no lo utilice y póngase en contacto con el fabricante o con un servicio técnico autorizado.

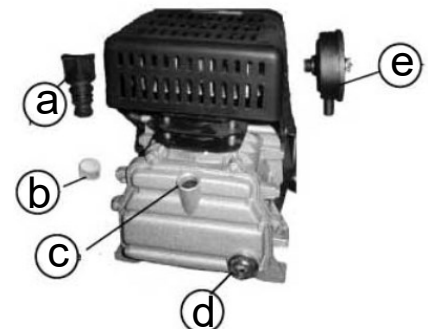
### Rotor y filtro de aire

- Monte los dos rotores adjuntos según la figura (véase el despiece).
- Monte el filtro de aire **(e)**.

### Llenado de aceite

Un funcionamiento sin aceite conduce a daños irreparables en el dispositivo y a la pérdida de los derechos de garantía.

- Quite el tornillo de plástico para la entrada del aceite **(b)** que está en la parte de arriba del cárter de la carcasa del compresor.
- Rellene el cárter **(c)** de aceite, hasta que el nivel de aceite en la mirilla **(d)** alcance el punto medio del círculo rojo.
- Vuelva a colocar el tornillo para la entrada de aceite **(a)** y apriételo.



## Datos técnicos

Tensión (V)	230
Frecuencia (Hz)	50
Potencia del motor (W)	1100 (1,5 CV)
Velocidad en vacío (1/min)	2850
Flujo de aire (1/min)	206
Presión máx. (bar)	8
Capacidad del tanque (l)	24
Peso (kg)	25

## Instrucciones de conexión a tierra

- Este compresor debe estar conectado a tierra durante su funcionamiento para proteger al usuario de sufrir una descarga eléctrica. El compresor monofásico está equipado con un cable de dos hilos con conductor de toma a tierra.
- Se recomienda no desmontar nunca el compresor ni realizar otras conexiones al presostato. Todas las reparaciones deben ser realizadas exclusivamente por el fabricante o un servicio técnico autorizados. No olvide nunca que el conductor de tierra es “amarillo/verde”.

## Extensión

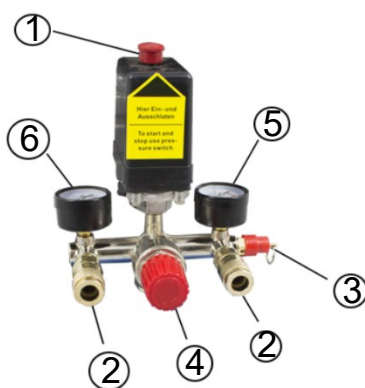
- Utilice sólo cables de extensión con enchufes y conexiones de tierra, nunca utilice un cable de extensión dañado o aplastado. Asegúrese, antes de usarlo, de que el cable de extensión esté en buenas condiciones. Al utilizar un cable de extensión, asegúrese también de que la sección transversal sea suficiente para el consumo de energía del producto conectado. Una extensión delgada puede causar una caída en el voltaje, pérdida de potencia y un excesivo calentamiento del dispositivo.
- El cable de extensión de los compresores monofásicos debe tener una sección transversal adecuada a la longitud del cable.

## Indicaciones:

- Todos los riesgos por descarga eléctrica deben ser evitados. Nunca utilice el compresor si el cable de alimentación o el de extensión están dañados. Los cables deben ser comprobados periódicamente. Nunca utilice el compresor en el agua o cerca de ella, o en las inmediaciones de entornos peligrosos, los cuales podrían conducir a descargas eléctricas.
- Evite temperaturas por debajo de los 0 °C, ya que esto puede ralentizar el motor e impedir que este arranque.

## Manejo

- Coloque el compresor cerca del consumidor para evitar largas líneas de aire y suministro.
- Asegúrese de que el nivel de aceite es correcto y de que se ha instalado el filtro de aire.



Nº	Denominación
1	Interruptor de presión
2	Acople rápido
3	Válvula de seguridad
4	Regulador de presión
5	Manómetro (presión del tanque)
6	Manómetro (presión ajustada)

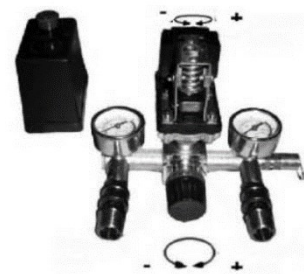
## Interruptor de presión

- Ponga el pulsador (1), situado en la parte superior del presostato instalado en el dispositivo, en “OFF”. Conecte la clavija del enchufe a la toma de corriente y ponga el botón (1) en “ON”. La manguera de goma o de espiral debe estar conectada a la conexión (2) junto al presostato.
- **Atención:** Asegúrese siempre de que se utilicen conductos de aire comprimido adecuados para la presión máxima de funcionamiento del compresor. Nunca intente reparar conductos defectuosos.

- El funcionamiento del compresor es completamente automático y está controlado por un interruptor de presión. Este interruptor detiene el compresor cuando se alcanza la presión máxima en el depósito y lo pone de nuevo en funcionamiento cuando se alcanza la presión mínima. Normalmente la diferencia de presión entre el valor máximo y el mínimo es de aprox. 2 bar.
- **Ejemplo:** El compresor se detiene cuando alcanza los 8 bar (presión máxima de funcionamiento) y se pone en marcha automáticamente cuando la presión dentro del depósito ha bajado a 6 bar. Compruebe el correcto funcionamiento del interruptor de presión después de conectar el compresor a la red eléctrica mediante un proceso de carga.

### Ajuste de la presión de trabajo

No es imprescindible trabajar siempre con la máxima presión. En la mayoría de los casos, la herramienta neumática utilizada requiere una menor presión. En compresores que están equipados con reductores de presión se requiere un ajuste correcto de la presión de trabajo. Así se ajusta la presión deseada: gire a la derecha (+) para aumentar la presión y a la izquierda (-) para disminuirla.



### Mantenimiento

Antes de cualquier intervención en el compresor asegúrese de que

- el interruptor principal está en "OFF",
- el interruptor de presión o el botón de encendido está ajustado a "OFF",
- el depósito de aire está completamente sin presión.

### Condensación de agua

Extraiga diariamente la condensación de agua del depósito de aire comprimido. Para ello, libere la presión del depósito de aire comprimido, abra la válvula de drenaje en la parte inferior del depósito de aire comprimido y vacíe la condensación de agua.

### Válvula de seguridad

La válvula de seguridad está ajustada de fábrica a la presión máxima admisible del depósito de aire comprimido. No está permitido retirar la junta ni ajustar la válvula de seguridad.

### Limpeza del filtro de succión

La aspiración de suciedad y polvo se elimina a través del filtro de succión. Un filtro de aspiración o succión sucio disminuye la potencia de su compresor de forma considerable. Es, por lo tanto, necesario limpiar el filtro tras las 300 horas de funcionamiento. Sujete el filtro de succión con toda la mano y sáquelo con cuidado de su soporte. Retire el filtro interno y lávelo con bencina. Deje que el filtro se seque completamente antes de insertarlo. Vuelva a colocar el filtro en la carcasa y aplique una ligera presión.

**Atención:** ¡Peligro de quemaduras! Espere hasta que el compresor esté completamente frío.

### Aceite

- Vacíe el aceite después de las 10 primeras horas de funcionamiento en el cárter y rellene con aceite limpio. Retire el tapón de aceite del cárter (parte inferior izquierda del cárter).
- **Atención:** SAE 30 o L-DAB 100 sobre 10 °C y SAE 10 o L-DAB 68 bajo 10 °C.



- Vaciar el aceite cada 500 horas de funcionamiento y rellenar el cárter con aceite limpio.

## Averías

Las siguientes causas podrían dirigir a una sobrecarga del compresor y, con ello, al disparo de la protección de sobrecarga:

- suministro de aire insuficiente
- válvula antirretorno con fugas
- válvulas de compresor defectuosas
- rodamiento de biela de alta resistencia
- tensión de red demasiado alta

*Problema: Pérdida de aire por la válvula situada debajo del interruptor de presión.*

Este defecto se debe a un sellado inadecuado de la válvula de retención o de sus conductos: Compruebe todas las conexiones con agua jabonosa para detectar cualquier posible fuga.

*Problema: El compresor funciona, pero no carga.*

La avería puede ser causada por un defecto en las válvulas y en las juntas. Compruebe si hay defectos y sustituya las piezas dañadas.

*Problema: El compresor no se enciende.*

Si el compresor tiene dificultades para arrancar, asegúrese de que

- el voltaje de red se corresponde con los datos de la placa identificativa del compresor,
- no se utilizan cables alargadores que no sean adecuados en términos de sección transversal o longitud,
- el rango de trabajo no es demasiado frío (por debajo de 0 °C),
- la fuente de alimentación es correcta (enchufe conectado correctamente, interruptores magnetotérmicos y fusibles intactos).

*Problema: El compresor no deja de funcionar.*

Si el compresor no se detiene al alcanzar la presión máxima, la válvula de seguridad del depósito se activa. Si esto ocurriera, póngase en contacto con el fabricante o con un servicio técnico autorizado.

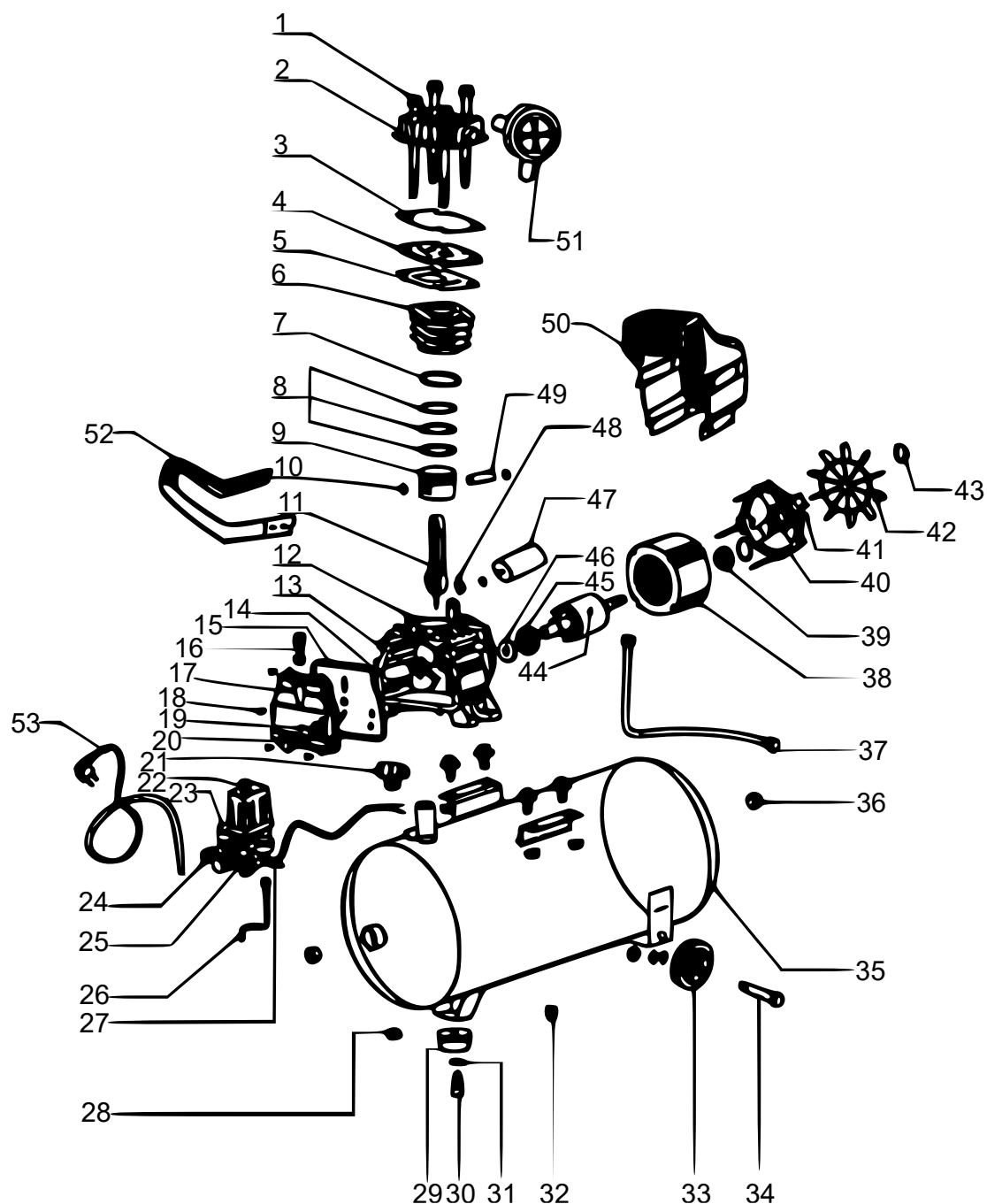
## Advertencias

- Evite en todo caso desatornillar piezas de conexión sin haber dejado salir antes la presión del dispositivo, el tanque y los conductos.
- Está prohibido taladrar o soldar el depósito del aire comprimido, así como realizar en él cualquier otro tipo de trabajos de modificación.
- ¡Antes de manipular el compresor o efectuar en él cualquier trabajo, saque el enchufe de la toma de corriente!
- La temperatura del entorno para un correcto funcionamiento debe estar entre los 0 °C y los +25 °C.
- No rocíe el compresor con chorros de agua o líquidos inflamables.
- No coloque objetos inflamables cerca del compresor.
- Ponga el interruptor de presión y el botón de encendido en "OFF" cuando se hagan pausas o el aparato no se use.
- No dirija el chorro de aire hacia personas o animales.
- Nunca transporte el compresor mientras aún tenga presión en el tanque.



- Tenga en cuenta que algunas piezas del compresor pueden estar muy calientes (p. ej. la manguera o el cabezal). ¡Nunca toque estas piezas, usted corre el peligro de sufrir quemaduras!
- Al transportar el dispositivo, asegúrese que solo utiliza para ello el agarre y el asa previstos para levantarlo.
- Los niños y los animales deben mantenerse alejados de la zona de trabajo del compresor.
- Si el cable de alimentación o el enchufe estuvieran dañados, no utilice ni encienda el compresor. Póngase en contacto con el fabricante o con un servicio técnico autorizado.
- Si el compresor se coloca en un estante o en una superficie más alta que el suelo, se debe asegurar contra caídas durante el funcionamiento mediante una fijación adecuada.
- No introduzca objetos en la rejilla protectora ni la coja con las manos, ya que esto podría causarle lesiones o daños al dispositivo.
- ¡Desenchufe siempre el compresor después de cada uso!

### Despiece



## Lista de piezas

Nº	Denominación	Uds.	Nº	Denominación	Uds.
1	Tornillo	4	28	Tornillo	6
2	Cabeza de cilindro	1	29	Pie de apoyo	1
3	Junta de la cabeza de cilindro	1	30	Tornillo	1
4	Tapa de válvula	1	31	Arandela	1
5	Junta de tapa de válvula	1	32	Válvula de drenaje	1
6	Cilindro	1	33	Rueda	2
7	Junta de cilindro	1	34	Tornillo prisionero	2
8	Anillo de émbolo	3	35	Tanque	1
9	Émbolo	1	36	Conexión roscada	2
10	Anillo protección	2	37	Tubo de drenaje	1
11	Vástago del émbolo	1	38	Bobinado	1
12	Tornillo	1	39	Rodamiento	1
13	Cigüeñal	1	40	Cubierta del motor	1
14	Carcasa del cigüeñal	1	41	Tornillo	1
15	Junta de goma	1	42	Cubierta del motor	1
16	Tapón de aceite	1	43	Anillo protección	1
17	Tapa de aceite	1	44	Rotor	1
18	Tornillo	1	45	Rodamiento	1
19	Junta indicador nivel de aceite	1	46	Anillo protección	1
20	Indicador nivel de aceite	2	47	Condensador	1
21	Distribuidor	1	48	Tuerca	1
22	Manómetro para tanque de presión	1	49	Pasador del émbolo	1
23	Manómetro para regular la presión	1	50	Tapa	1
24	Válvula de drenaje	1	51	Filtro de aire	1
25	Válvula de seguridad	1	52	Mango	1
26	Tubo	1	53	Cable eléctrico	1
27	Regulador de presión	1			

## Normativa sobre la gestión de residuos de aparatos eléctricos y electrónicos

Las directrices de la Unión Europea en materia de gestión de residuos de aparatos eléctricos y electrónicos (RAEE, 2012/19/EU) ya se aplican a lo establecido sobre este tipo de residuos.

Todos aquellos equipos y dispositivos de WilTec afectados por esta normativa han sido marcados con el símbolo de un contenedor de basura tachado. Este símbolo indica que el aparato no debe ser desechado a través de los residuos domésticos.

La empresa WilTec Wildanger Technik GmbH ha sido registrada bajo el número DE45283704 por el organismo competente alemán.

La gestión de residuos de aparatos eléctricos y electrónicos usados se realiza, en los países de la Unión Europea, a través de un sistema de recogida especial.

El símbolo que usted encontrará en el producto, o en su embalaje, señala que este no debe de ser desechado de manera normal a través de los residuos domésticos, sino que debe ser entregado para su reciclaje a través de un punto de recogida especial existente para estos aparatos. A través de su contribución con una correcta gestión de este tipo de residuos usted está apoyando y favoreciendo la conservación del medio ambiente y contribuyendo a preservar la salud de sus semejantes. Precisamente, salud y medio ambiente están amenazados por una incorrecta gestión de los residuos.



El reciclaje de materiales ayuda a reducir el consumo de materias primas.

Usted puede encontrar otras informaciones relativas al reciclaje de este producto a través de puntos de información en su municipio, del organismo encargado de la gestión de residuos existente en el mismo, o de la tienda donde usted ha adquirido dicho producto.

Domicilio social:  
WilTec Wildanger Technik GmbH  
Königsbenden 12 / 28  
D-52249 Eschweiler

### AVISO IMPORTANTE:

La reproducción total o parcial, así como cualquier uso comercial que se le pudiera dar a este manual, al todo o alguna de sus partes, solo mediante autorización escrita por parte de la empresa WilTec Wildanger Technik GmbH.