

# Mode d'emploi

## Compresseur 24 ℓ

61957, 61960

**XPO** <sup>the</sup> **tool**  
experts



Illustration similaire, peut varier selon le modèle

Veuillez lire et respecter le mode d'emploi et les consignes de sécurité avant la mise en service.

Sous réserve de modifications techniques !

En raison du développement constant, les illustrations, les étapes de fonctionnement ainsi que les données techniques peuvent varier légèrement.



Les informations contenues dans ce document sont susceptibles d'être modifiées sans préavis. Aucune partie de ce document ne peut être copiée ou reproduite sous une autre forme sans autorisation écrite préalable. Tous droits réservés.

La société WilTec Wildanger Technik GmbH décline toute responsabilité en cas d'erreurs dans ce manuel d'utilisation ou dans les schémas de raccordement.

Bien que WilTec Wildanger Technik GmbH ait tout mis en œuvre pour que ce manuel d'utilisation soit complet, précis et à jour, une marge d'erreur peut néanmoins subsister.

Si vous trouviez une erreur ou si vous désiriez nous communiquer des suggestions quant aux améliorations à apporter, n'hésitez pas à nous contacter. Vos messages seront les bienvenus !

Pour tout renseignement, écrivez-nous à l'adresse électronique suivante :

[service@wiltec.info](mailto:service@wiltec.info)

Ou bien utilisez le formulaire de contact qui figure dans le lien suivant :

<https://www.wiltec.de/contacts/>

La version actuelle de ce manuel d'utilisation est disponible dans plusieurs langues dans notre boutique en ligne. Cliquez sur le lien ci-dessous :

<https://www.wiltec.de/docsearch>

Pour un envoi par voie postale de vos réclamations, notre service après-vente se tient à votre disposition à l'adresse suivante :

WilTec Wildanger Technik GmbH  
Königsbenden 12  
52249 Eschweiler

Pour le retour de votre marchandise en vue d'un échange, d'une réparation ou autre, veuillez utiliser également l'adresse suivante. **Attention !** Ne renvoyez jamais la marchandise sans l'accord préalable de notre SAV. Autrement, l'envoi sera refusé à la réception.

Retourenabteilung  
WilTec Wildanger Technik GmbH  
Königsbenden 28  
52249 Eschweiler

À votre écoute et joignable via :

E-mail : **service@wiltec.info**  
Tél : +49 2403 977977-4 (équipe francophone)  
Fax : +49 2403 55592-15

---

## Introduction

Merci d'avoir opté pour ce produit de qualité. Afin de réduire tout risque de blessure, nous vous prions de toujours prendre quelques mesures de sécurité de base lors de l'utilisation de cet article. Veuillez lire attentivement ce manuel et vous assurer de l'avoir bien compris. Conservez ce mode d'emploi dans un lieu sûr.



## Informations importantes

- **Veillez lire attentivement le mode d'emploi avant de mettre l'appareil en service. Une utilisation non conforme peut entraîner des dommages corporels et matériels. Les personnes qui ne sont pas familiarisées avec ce manuel ne doivent pas utiliser l'appareil.**
- **Conservez le mode d'emploi. Les enfants et les adolescents ne sont pas autorisés à utiliser l'appareil.**
- La majorité des accidents lors de l'utilisation du compresseur sont dus au non-respect des règles de sécurité de base. Afin d'éviter les accidents, toutes les sources potentielles de danger doivent être identifiées à temps et les consignes de sécurité correspondantes doivent être respectées.
- N'utilisez jamais le compresseur de manière incorrecte, mais uniquement selon les recommandations du fabricant et uniquement dans la certitude qu'il n'y a aucun danger pour l'utilisateur ou les personnes se trouvant à proximité.
- **REMARQUE :** Vérifiez l'appareil avant chaque utilisation. Si vous constatez des dommages, ne continuez pas à utiliser l'appareil. Les réparations ne doivent être effectuées que par le fabricant ou un partenaire de service agréé. N'ouvrez jamais l'appareil vous-même.

## Sécurité

### Lisez toutes les instructions avant d'utiliser l'appareil !

- Utilisez des conduites et des outils pneumatiques adaptés à la pression supérieure ou égale à la pression de service du compresseur.
- Vidangez la condensation de la cuve quotidiennement ou toutes les 4 heures de fonctionnement. Ouvrez l'appareil approprié et inclinez le compresseur pour évacuer l'eau accumulée.
- Pour éviter tout danger, le jet d'air comprimé ne doit jamais être dirigé sur des personnes ou des animaux.
- Pour éviter les risques de brûlure, ne jamais toucher les tuyaux, le moteur ou tout autre composant chaud du compresseur.
- N'apportez aucune modification au compresseur. Pour toute réparation, contactez le fabricant ou un partenaire de service agréé. Des modifications non autorisées peuvent affecter les performances du compresseur ou provoquer des accidents graves si elles sont effectuées par des personnes qui n'ont pas les connaissances techniques nécessaires.
- Les solvants tels que l'essence, le diluant, le gazole ou d'autres substances contenant de l'alcool peuvent endommager les pièces en plastique. Ces pièces ne doivent pas être nettoyées avec ces substances, mais avec de l'eau savonneuse ou des liquides appropriés.
- Si le compresseur émet des bruits étranges ou produit de fortes vibrations pendant le fonctionnement ou qu'il soit défectueux, il doit être arrêté immédiatement. Contactez le fabricant ou un partenaire de service agréé pour le dépannage.
- Faites fonctionner le compresseur à la tension indiquée sur la plaque signalétique. Si le compresseur fonctionne à une tension supérieure à la tension nominale spécifiée, le moteur peut être soumis à des températures trop élevées.
- Veillez à ce que la grille de ventilation du moteur reste toujours propre. Nettoyez la grille à intervalles réguliers si le compresseur est utilisé dans des environnements très sales.
- Vérifiez régulièrement la fixation correcte de toutes les vis et les plaques.
- Respectez toutes les instructions de ce manuel lorsque vous utilisez le compresseur. Empêchez le compresseur d'être utilisé par des enfants ou des personnes non familiarisées avec son fonctionnement.
- Le compresseur est une machine qui produit de l'air comprimé. N'utilisez jamais le compresseur pour des travaux qui ne sont pas décrits dans la notice d'utilisation.
- Si un dispositif de protection ou d'autres composants ont été endommagés, le compresseur doit être vérifié avant la remise en marche pour garantir un fonctionnement sûr. Vérifiez l'alignement des composants mobiles, de la tuyauterie, des réducteurs de pression, des raccords d'air comprimé et de tout autre composant important pour le fonctionnement normal.



- Travaillez toujours avec prudence et restez vigilant. N'utilisez pas le compresseur lorsque vous êtes fatigué. N'utilisez pas le compresseur si vous êtes sous l'influence de l'alcool, de drogues ou de médicaments qui peuvent engendrer des états de fatigue ou de déconcentration.
- Lorsque le compresseur est utilisé à l'extérieur, seules des rallonges électriques conçues pour l'utilisation à l'extérieur et marquées peuvent être utilisées.
- Ne débranchez pas le cordon d'alimentation de la prise murale en tirant dessus. Tenez le câble à l'écart des sources de chaleur, de l'huile et des arêtes vives. Ne marchez pas dessus et ne l'écrasez pas.
- Ne portez pas de vêtements larges ou de bijoux car ils pourraient être saisis par les pièces mobiles. Portez des protections auditives si nécessaire.
- Empêchez les enfants ou toute autre personne d'entrer en contact avec le cordon d'alimentation du compresseur. Veillez à ce que toutes les personnes non autorisées se trouvent à une distance de sécurité de la zone de travail.
- Maintenez la zone de travail propre et enlevez tous les outils inutiles. Veillez à une bonne ventilation de la zone de travail. N'utilisez pas le compresseur dans un environnement contenant de la peinture, de l'essence, des produits chimiques, des adhésifs ou d'autres substances inflammables ou explosives.
- Lorsque le compresseur n'est pas utilisé, il doit être stocké dans un endroit sec et protégé des intempéries. Il doit être entreposé hors de la portée des enfants.
- Ne transportez pas le compresseur lorsqu'il est toujours connecté à une source d'alimentation électrique ou lorsque la chaudière est sous pression. Avant de connecter le compresseur à une source d'énergie, il faut s'assurer que l'interrupteur du pressostat est réglé sur « OFF ».
- Avant d'effectuer la réparation, l'inspection, l'entretien, le nettoyage ou le remplacement des composants, le compresseur doit être déconnecté de l'alimentation électrique et la pression doit être libérée de la chaudière.
- N'utilisez jamais le compresseur à proximité de l'eau ou dans un environnement humide.
- Portez toujours des lunettes de sécurité ou une autre protection oculaire. Ne dirigez jamais le jet d'air comprimé vers votre propre corps ou vers d'autres personnes ou animaux.
- Ne démarrez jamais le compresseur si tous les dispositifs de protection (par ex. Boîtiers de protection, protections de ceinture, soupape de sécurité) ne sont pas correctement installés. Si l'exécution de travaux de maintenance ou de réparation nécessite de retirer les dispositifs de protection, il faut s'assurer qu'ils ont été correctement réinstallés avant de redémarrer le compresseur.
- N'approchez jamais vos mains, vos doigts ou d'autres parties du corps des pièces mobiles de l'appareil.

#### *Travailler avec de l'air comprimé et des pulvérisateurs de peinture*

- Le compresseur et les conduites atteignent des températures élevées pendant le fonctionnement. Évitez de toucher ces pièces, car vous risquez de vous brûler.
- L'air aspiré par le compresseur doit être exempt de gaz, vapeurs et impuretés susceptibles de provoquer un incendie ou une explosion de l'appareil.
- Lorsque vous desserrez le raccord de tuyau, assurez-vous de tenir la pièce d'accouplement du tuyau avec votre main pour éviter les blessures causées par le tuyau dardant.
- Portez toujours des lunettes de protection lorsque vous travaillez avec le pulvérisateur. Les corps étrangers et les particules emportés par le vent peuvent très facilement provoquer des blessures.
- Ne pointez jamais le pulvérisateur vers des personnes ou des animaux.
- Ne nettoyez jamais les vêtements sur votre corps avec le vaporisateur.

#### *Pulvériser la peinture*

- N'utilisez pas de vernis ou de solvants dont le point d'éclair est inférieur à 21 °C.
- Ne chauffez jamais de solvants ou de peintures.
- Lors du traitement de liquides nocifs pour la santé, des dispositifs filtrants tels que masques de protection sont nécessaires pour la protection. Veuillez tenir compte des informations sur les autres mesures de protection fournies par le fabricant de ces substances.
- Ne fumez pas dans tout l'espace de travail pendant le processus de pulvérisation. Les vapeurs émanant de la peinture sont très inflammables.

- Les vapeurs de peinture sont nocives pour la santé. Par conséquent, ne stockez pas et ne consommez pas d'aliments ou de boissons dans la zone de travail.
- Veuillez noter que la surface de travail doit être supérieure à 30 m<sup>2</sup>. Une circulation d'air suffisante pendant la pulvérisation et le séchage est absolument nécessaire.
- Les tuyaux en PVC ne doivent pas être utilisés avec des liquides tels que le white spirit, l'alcool butylique ou le chlorure d'éthylène, car cela peut entraîner une réduction de la durée de vie du tuyau d'air comprimé.
- Veillez à ce que l'air d'admission soit propre, sec et exempt de poussière.
- Ne placez pas le compresseur dans une pièce humide ou mouillée.

## Montage

Retirez le compresseur de son emballage et vérifiez qu'il est en bon état. L'appareil ne doit pas avoir subi de dommages dus au transport. N'utilisez pas l'appareil s'il est endommagé et contactez le fabricant ou un partenaire de service agréé.

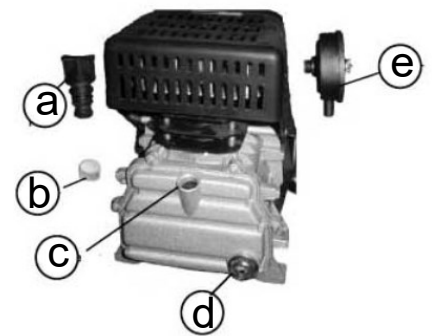
### Roues et filtre à air

- Montez les deux roues fournies selon l'illustration (vue éclatée).
- Montez le filtre à air **(e)**.

### Remplissage d'huile

Le fonctionnement sans huile causera des dommages irréparables à l'appareil et annulera tout droit à la garantie.

- Retirez la vis d'entrée d'huile en plastique **(b)** du haut du carter de vilebrequin du compresseur.
- Remplir le carter **(c)** d'huile jusqu'à ce que le niveau d'huile dans le voyant **(d)** atteigne le centre du cercle rouge.
- Remplacez le raccord d'entrée d'huile **(a)** et serrez-le dûment.



## Spécifications techniques

Tension (V)	230
Fréquence (Hz)	50
Puissance du moteur (W)	1100 (1,5 CV)
Marche à vide ( $t_{\min}$ )	2850
Puissance d'aspiration ( $\frac{1}{2}_{\min}$ )	206
Pression max. (bar)	8
Capacité du réservoir (ℓ)	24
Poids (kg)	25

## Consignes de mise à la terre

- Ce compresseur doit être mis à la terre pendant le fonctionnement afin de protéger l'utilisateur contre les chocs électriques.
- Le compresseur monophasé est équipé d'un câble bifilaire avec conducteur de terre.
- Il est recommandé de ne jamais démonter le compresseur ou effectuer d'autres raccordements au pressostat. Toutes les réparations doivent être uniquement effectuées par le fabricant ou des partenaires de service autorisés. Il ne faut jamais oublier que le conducteur de terre est **jaune-vert**.

## Rallonge

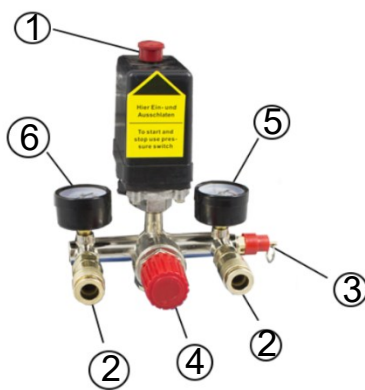
- N'utilisez que des rallonges avec fiches et bornes de terre, n'utilisez jamais une rallonge endommagée ou écrasée.
- Avant de l'utiliser, assurez-vous que la rallonge est en parfait état.
- En cas d'utilisation d'une rallonge, s'assurer également que la section transversale est suffisante pour la consommation électrique du produit raccordé. Une rallonge trop fine peut provoquer une chute de tension, une perte de puissance et une production excessive de chaleur.
- Le câble de rallonge monophasé du compresseur doit avoir une section appropriée à la longueur du câble.

## Avis :

- Tous les risques dus aux décharges électriques doivent être évités. N'utilisez jamais le compresseur si le cordon d'alimentation ou la rallonge est endommagé. Les câbles doivent être vérifiés à intervalles réguliers. N'utilisez jamais le compresseur dans ou près de l'eau ou à proximité d'environnements dangereux pouvant provoquer des décharges électriques.
- Évitez les basses températures inférieures à 0 °C, car cela pourrait empêcher le moteur de démarrer en raison de sa lenteur.

## Fonctionnement

- Placez le compresseur près du consommateur pour éviter les longues conduites d'air et d'alimentation.
- Assurez-vous d'un bon niveau d'huile (comme prescrit) et de la bonne installation du filtre à air.



N°	Dénomination
1	Pressostat
2	Raccord rapide
3	Vanne de sécurité
4	Réducteur de pression
5	Manomètre (pression du réservoir)
6	Manomètre (pression réglée)

## Interrupteur de pression

- Mettre le bouton **(1)** dans la partie supérieure du pressostat monté sur l'appareil sur « OFF ». Insérez la fiche dans la prise et appuyez sur le bouton **(1)** sur « ON ». Le tuyau en caoutchouc ou en spirale doit être fixé au connecteur **(2)** à côté du pressostat.
- **ATTENTION** : Veillez à utiliser toujours des conduites d'air comprimé adaptées à la pression de service maximale du compresseur. N'essayez jamais de réparer des conduites défectueuses.
- Le fonctionnement du compresseur est entièrement automatique et contrôlé par le pressostat. Le pressostat arrête le compresseur lorsque la pression maximale dans le réservoir est atteinte et le redémarre lorsque la pression minimale est atteinte. Normalement, la différence de pression entre la valeur maximale et minimale est d'environ 2 bars.
- **Exemple** : Le compresseur s'arrête lorsque la pression atteint 8 bars (pression de service maximale) et démarre automatiquement lorsque la pression à l'intérieur du réservoir tombe à 6 bars.

Vérifiez le bon fonctionnement du pressostat après avoir raccordé le compresseur à la ligne électrique au moyen d'une procédure de charge.

### Réglage de la pression de service

Il n'est pas toujours nécessaire de travailler sous pression maximale. Dans la plupart des cas, l'outil pneumatique utilisé nécessite moins de pression. Pour les compresseurs équipés de réducteurs de pression, un réglage correct de la pression de service est nécessaire. La pression désirée se règle comme suit : vous pouvez augmenter la pression en tournant dans le sens des aiguilles d'une montre (+), vous pouvez la diminuer en tournant dans le sens contraire (-).



### Entretien

Avant toute intervention sur le compresseur, assurez-vous que

- l'interrupteur est réglé sur « OFF » ;
- l'interrupteur à pression ou le bouton marche/arrêt est réglé sur « OFF » ;
- le réservoir d'air est complètement sans pression.

### Eau condensée

Retirez quotidiennement l'eau de condensation du réservoir d'air comprimé. Pour ce faire, relâchez la pression du réservoir d'air comprimé, ouvrez la soupape de purge située sous le réservoir d'air comprimé et vidangez l'eau de condensation.

### Vanne de sécurité

La soupape de sécurité est réglée en usine à la pression maximale admissible du réservoir d'air comprimé. Il n'est pas permis d'enlever le joint ou de régler la soupape de sécurité.

### Nettoyage du filtre d'aspiration

Le filtre d'aspiration empêche l'aspiration des impuretés et de la poussière. Un filtre d'aspiration sale réduit considérablement les performances de votre compresseur. Il est donc nécessaire de nettoyer le filtre toutes les 300 heures de fonctionnement. Saisissez le filtre d'aspiration fermement avec les deux mains et retirez-le avec précaution de son support. Retirez le filtre interne et lavez-le avec du benzène (white-spirit). Laissez le filtre sécher complètement avant de l'insérer. Remettez le filtre dans le boîtier et appliquez une légère pression dessus.

**Attention :** Risque de brûlures ! Attendez que le compresseur ait complètement refroidi.

### Huile

- Videz l'huile dans le carter après les dix premières heures de fonctionnement et faites l'appoint d'huile propre. Retirez le bouchon d'huile du carter (en bas à gauche du carter).
- Attention : SAE 30 ou L-DAB 100 au-dessus de 10 °C et SAE 10 ou L-DAB 68 au-dessous de 10 °C.
- Vidanger l'huile toutes les 500 heures de service et remplir le carter avec de l'huile propre.

### Dysfonctionnements



Les causes suivantes peuvent entraîner une surcharge du compresseur et donc le déclenchement de la protection contre les surcharges :

- alimentation d'air insuffisante,
- clapet anti-retour qui fuit,
- vannes de compresseur défectueuses,
- palier de bielle endommagé (blocage),
- tension du secteur trop élevé.

*Problème : perte d'air au niveau de la vanne sous le pressostat*

Ce défaut est dû à une étanchéité insuffisante du clapet anti-retour ou de sa tuyauterie : vérifiez tous les raccordements à l'eau savonneuse pour détecter les fuites éventuelles.

*Problème : le compresseur fonctionne, mais ne se charge pas*

Ce dysfonctionnement peut être dû à un défaut des vannes et des joints. Vérifiez s'il y a des défauts et remplacez les pièces endommagées.

*Problème : le compresseur ne démarre pas*

Si le compresseur a des problèmes au démarrage, assurez-vous de ce qui suit :

- la tension secteur correspond à celle indiquée sur la plaque signalétique ;
- aucun câble de rallonge inadapté en section ou en longueur n'ait été utilisé ;
- la plage de travail n'est pas trop basse (inférieure à 0 °C) ;
- l'alimentation électrique est correcte (fiche correctement branchée, interrupteurs magnétothermiques et fusibles intacts).

*Problème : le compresseur ne s'arrête pas*

Si le compresseur ne s'arrête pas lorsque la pression maximale est atteinte, la vanne de sécurité du réservoir va se déclencher. Dans ce cas, le fabricant ou un partenaire de service agréé doit être contacté.

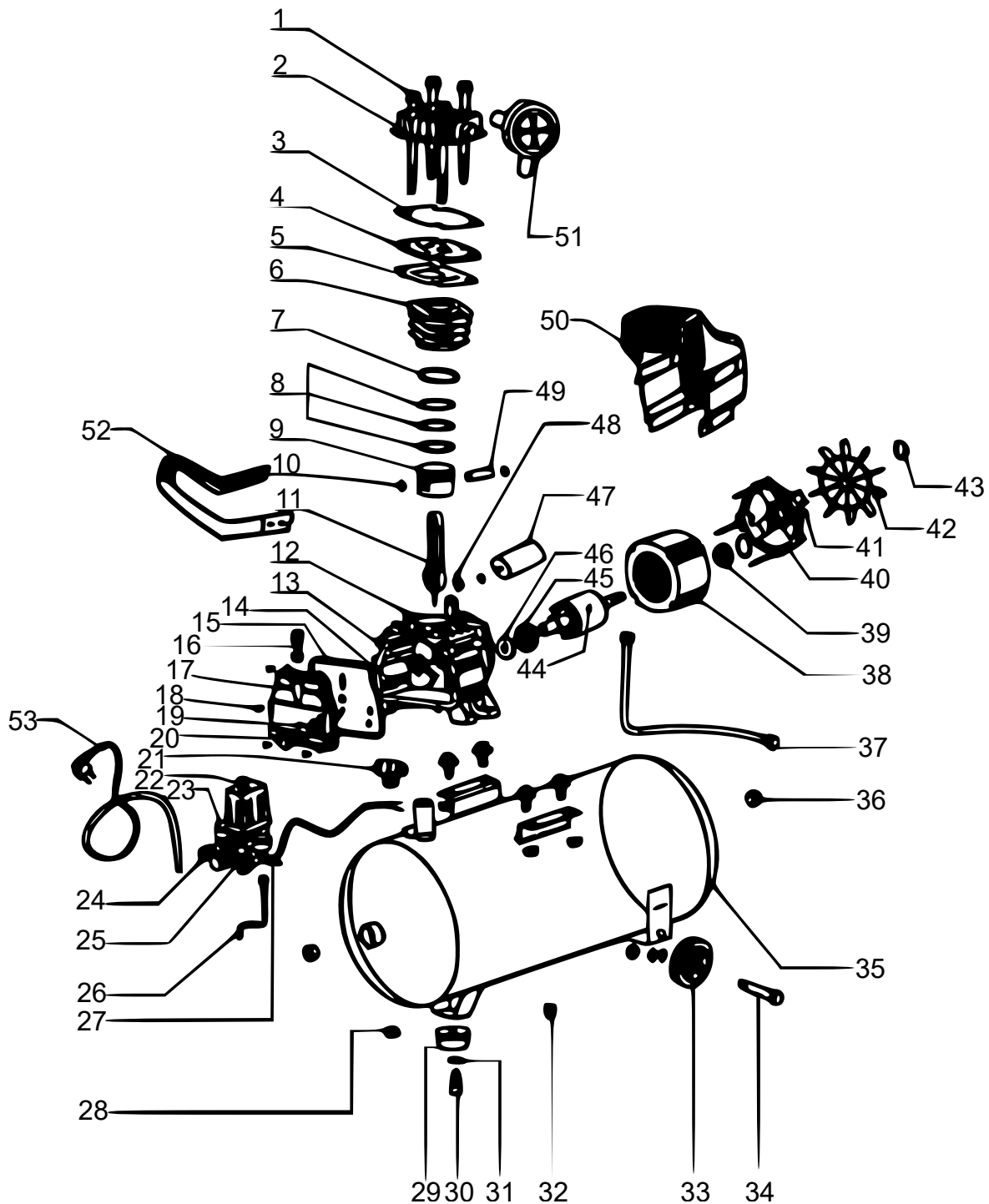
## **Avertissements**

- Évitez de dévisser les pièces de raccordement sans en premier relâcher la pression dans l'appareil et le réservoir ainsi que dans les conduites.
- Il est interdit de percer des trous, de souder ou de déformer intentionnellement le réservoir d'air comprimé.
- Débranchez toujours la fiche de la prise de courant avant d'effectuer des travaux sur le compresseur.
- La température ambiante pour un fonctionnement correct doit être comprise entre 0 °C et +25 °C.
- Ne vaporisez pas le compresseur avec des jets d'eau ou des liquides inflammables.
- Ne placez aucun objet inflammable à proximité du compresseur.
- Mettez l'interrupteur à pression et le bouton marche/arrêt sur « OFF » lorsque des pauses sont effectuées ou que l'appareil n'est pas utilisé.
- Ne dirigez jamais le jet d'air vers des personnes ou des animaux.
- Ne transportez jamais le compresseur tant qu'il y a de la pression dans le réservoir.
- Sachez que certaines parties du compresseur (tête, tuyaux de pression) peuvent devenir très chaudes. Ne touchez pas ces pièces car vous risquez de vous brûler !
- Lors du transport de l'appareil, veillez à n'utiliser que les poignées prévues pour soulever et tirer l'appareil.
- Les enfants et les animaux doivent être tenus éloignés de la zone de travail de la machine.
- Si le câble d'alimentation ou la fiche est endommagé, le compresseur ne doit pas être utilisé. Contactez le fabricant ou un partenaire de service agréé.



- Si le compresseur est placé sur une étagère ou sur une surface plus haute que le sol, il doit être fixé à l'aide d'une fixation appropriée afin d'éviter toute chute pendant le fonctionnement.
- Ne poussez pas d'objets dans les grilles de protection et n'y touchez pas avec les mains, car cela pourrait blesser l'utilisateur ou endommager l'appareil.
- Débranchez toujours la fiche secteur après avoir utilisé le compresseur !

**Vue éclatée**



**Liste des pièces**

<b>N°</b>	<b>Dénomination</b>	<b>Qté</b>	<b>N°</b>	<b>Dénomination</b>	<b>Qté</b>
1	Vis	4	28	Vis	6
2	Culasse	1	29	Pied	1
3	Joint de culasse	1	30	Vis	1
4	Clapet de valve	1	31	Rondelle	1
5	Joint de clapet de valve	1	32	Valve de purge	1
6	Cylindre	1	33	Roue	2
7	Joint de cylindre	1	34	Vis à boulon	2
8	Segment de piston	3	35	Réservoir	1
9	Piston	1	36	Vissage	2
10	Anneau de protection	2	37	Tube de décharge	1
11	Bielle	1	38	Enroulement	1
12	Vis	1	39	Palier	1
13	Vilebrequin	1	40	Couvercle du moteur	1
14	Boîtier de vilebrequin	1	41	Vis	1
15	Joint en caoutchouc	1	42	Couvercle du moteur	1
16	Bouchon d'huile	1	43	Anneau de protection	1
17	Couvercle d'huile	1	44	Rotor	1
18	Vis	1	45	Palier	1
19	Joint d'indicateur de niveau d'huile	1	46	Anneau de protection	1
20	Indicateur de niveau d'huile	2	47	Condenseur	1
21	Répartiteur	1	48	Écrou	1
22	Manomètre pression du réservoir	1	49	Boulon de piston	1
23	Manomètre pression réglée	1	50	Couvercle de protection	1
24	Valve de purge	1	51	Filtre à air	1
25	Valve de sécurité	1	52	Poignée	1
26	Tube	1	53	Câble électrique	1
27	Régulateur de pression	1			

## Réglementations relatives à la gestion des déchets

Les directives européennes concernant l'élimination des déchets d'équipements électriques et électroniques (DEEE, 2012/19/UE) ont été mises en œuvre par la loi se relatant aux appareils électroniques.

Tous les appareils de la marque WilTec concernés par la DEEE sont munis du symbole d'une poubelle barrée. Ce symbole signifie que l'appareil ne doit pas être jeté avec les ordures ménagères.

La société WilTec Wildanger Technik GmbH est inscrite au registre allemand EAR sous le numéro d'enregistrement de la directive européenne DEEE comme suit : DE45283704.

Mise au rebut des appareils électriques et électroniques usagés (applicable dans les pays de l'Union européenne et dans les autres pays européens ayant un système de collecte séparée pour ces appareils). Le symbole figurant sur le produit ou son emballage indique que ce produit ne doit pas être traité comme un déchet ménager normal, mais doit être remis à un point de collecte pour le recyclage des équipements électriques et électroniques.

En contribuant à l'élimination appropriée de ce produit, vous protégez votre environnement et la santé humaine. Une gestion de déchets incorrecte aura des conséquences négatives sur l'environnement et la santé.



Le recyclage des matériaux contribue à réduire la consommation de matières premières et à conserver les ressources naturelles.

Pour plus d'informations sur le recyclage de ce produit, contactez l'autorité locale, le service municipal d'élimination des déchets ou le magasin où vous avez acheté le produit.

Adresse :  
WilTec Wildanger Technik GmbH  
Königsbenden 12 / 28  
D-52249 Eschweiler

Avis important :

Toute reproduction et toute utilisation à des fins commerciales, même partielle de ce mode d'emploi, ne sont autorisées qu'avec l'accord préalable de la société WilTec Wildanger Technik GmbH.