

Istruzioni d'uso

Compressore 24 ℓ

61957, 61960

XPO ^{the} **tool**
experts



Immagine simile, può variare a seconda del modello

Prima della messa in funzione del dispositivo leggere e osservare le istruzioni per l'uso e le norme di sicurezza.

Con riserva di modifiche tecniche!

Come conseguenza del costante sviluppo del prodotto, illustrazioni, caratteristiche funzionali e i dati tecnici possono essere soggetti a leggere variazioni.



Le informazioni contenute in questo documento sono soggette a modifiche senza preavviso. Nessuna parte di questo documento può essere copiata o riprodotta in qualsiasi forma senza previo consenso scritto. Tutti i diritti sono riservati.

WilTec Wildanger Technik GmbH non si assume alcuna responsabilità per eventuali errori contenuti nel manuale per l'uso o negli schemi di collegamento.

Sebbene WilTec Wildanger Technik GmbH abbia perseguito ogni sforzo per garantire che il presente manuale utente sia completo, preciso e aggiornato, non si possono escludere errori.

Se riscontra un errore o vuole dare un suggerimento di miglioramento, saremo lieti di ascoltarvi.

È possibile inviare un'e-mail a:

service@wiltec.info

o utilizzare il nostro modulo di contatto su:

<https://www.wiltec.de/contacts/>

La versione aggiornata di questo manuale in diverse lingue è disponibile sul nostro shop online:

<https://www.wiltec.de/docsearch>

Il nostro indirizzo postale è:

WilTec Wildanger Technik GmbH
Königsbenden 12
52249 Eschweiler

Per restituire la merce ai fini della sua sostituzione, riparazione o per altri scopi, si prega di utilizzare il seguente indirizzo. Attenzione! Per assicurare che la gestione del reclamo o la restituzione della merce sia gestita senza problemi, si prega di contattare il nostro team di assistenza anticipatamente.

Reparto resi
WilTec Wildanger Technik GmbH
Königsbenden 28
52249 Eschweiler

E-mail: **service@wiltec.info**
Tel: +49 2403 55592-0
Fax: +49 2403 55592-15



Introduzione

Grazie per aver scelto di acquistare questo prodotto di qualità. Per ridurre al minimo il rischio di lesioni, vi chiediamo di prendere sempre alcune precauzioni di sicurezza basilari nell'impiego di questo prodotto. A tal fine, vi preghiamo di leggere attentamente le presenti istruzioni per l'uso e di assicurarvi di aver ben compreso il loro contenuto.

Conservare questo manuale in un luogo sicuro.

Informazioni importanti

- **Leggere attentamente le istruzioni per l'uso prima di utilizzare il dispositivo. L'uso improprio può provocare danni a persone e cose. Gli utenti non a conoscenza delle istruzioni non devono utilizzare l'apparecchio.**
- **Conservare le istruzioni per l'uso. Il dispositivo non deve essere maneggiato dai minori.**
- La maggior parte degli incidenti durante l'uso del compressore sono dovuti alla mancata osservanza delle norme di sicurezza di base. Per evitare incidenti, identificate per tempo tutte le potenziali fonti di pericolo e rispettare le relative norme di sicurezza.
- Non utilizzare mai il compressore in modo improprio e se non si è assolutamente certi che non vi sia alcun pericolo per l'utente o per le persone nelle vicinanze. Seguire le indicazioni date dal produttore.
- **NOTA:** Controllare l'apparecchio prima di ogni utilizzo. Se si riscontrano danni, non continuare a usarlo. Le riparazioni possono essere effettuate solo dal produttore o da un centro autorizzato. Non aprire mai il dispositivo da soli.

Sicurezza

Leggere attentamente le istruzioni prima dell'uso!

- Utilizzare condotti e utensili pneumatici adatti alla pressione. Quest'ultima deve essere superiore o uguale alla pressione di esercizio del compressore.
- Rimuovere l'acqua di condensa dal serbatoio giornalmente od ogni 4 ore di funzionamento. Per scaricare l'acqua accumulata, aprire l'apposito dispositivo e inclinare il compressore.
- Per evitare pericoli, non dirigere mai il getto d'aria compressa verso persone o animali.
- Per evitare ustioni, non toccare mai i tubi, il motore o qualsiasi altra parte calda del compressore.
- Non apportare modifiche al compressore. Per tutte le riparazioni, contattare il produttore o un agente di assistenza autorizzato. Modifiche non autorizzate possono influire sulle prestazioni del compressore o causare gravi incidenti, se effettuate da persone che non hanno le necessarie conoscenze tecniche.
- Non pulire le parti in plastica con solventi come benzina, diluente, gasolio o altre sostanze contenenti alcol, in quanto possono arrecare danni. Usare solo acqua saponata o altri liquidi adatti.
- Se il compressore produce rumori insoliti o forti vibrazioni durante il funzionamento deve essere immediatamente messo fuori servizio. Contattare il produttore o un centro autorizzato per la diagnosi del guasto.
- Far funzionare il compressore con la tensione elettrica indicata sulla targhetta dei dati. Se il compressore funziona con una tensione superiore a quella nominale, il motore può arrivare a temperature eccessivamente elevate.
- Tenere sempre pulita la griglia di ventilazione del motore. Pulire la griglia a intervalli regolari se il compressore viene utilizzato in ambienti molto inquinati.
- Controllare regolarmente la tenuta di viti e piastre.
- Seguire tutte le istruzioni di questo manuale per l'uso del compressore. Non permettere che bambini o persone inesperte mettano in funzione il compressore.
- Questo strumento genera aria compressa. Non utilizzare mai il compressore per lavori non previsti dal manuale operativo.
- Qualora un dispositivo di protezione o altri componenti siano danneggiati, il compressore deve essere controllato prima di essere rimesso in servizio, per garantire un funzionamento sicuro.



L'allineamento delle parti mobili, le tubazioni, i riduttori di pressione, le connessioni dell'aria compressa e tutti gli altri componenti importanti per il normale funzionamento devono essere controllati.

- Lavorare sempre con cautela e attenzione. Non utilizzare il compressore se si è stanchi o sotto l'influsso di alcol, droghe o altri farmaci che alterano lo stato di coscienza.
- In caso di uso del compressore all'esterno, si possono utilizzare solo prolunghe elettriche omologate e adatte a questo scopo.
- Non estrarre la spina dalla presa tramite il cavo di corrente. Tenere il cavo lontano da fonti di calore, olio e bordi taglienti. Non calpestare o schiacciare il cavo.
- Non indossare abiti larghi o gioielli, perché potrebbero impigliarsi nelle parti in movimento. Indossare una protezione per l'udito se necessario.
- Evitare che i bambini o altre persone entrino a contatto con il cavo di alimentazione del compressore. Assicurarsi che tutte le persone non autorizzate si tengano a distanza di sicurezza dall'area di lavoro.
- Mantenere l'area di lavoro pulita e rimuovere tutti gli strumenti non necessari. Assicurarsi che l'area di lavoro sia ben ventilata. Non utilizzare il compressore in ambienti in cui sono presenti vernice, benzina, prodotti chimici, collanti o altre sostanze infiammabili o esplosive.
- In caso di non utilizzo, conservare il compressore in un luogo asciutto, protetto dalle intemperie e fuori dalla portata dei bambini.
- Non trasportare il compressore se è ancora collegato a una fonte di alimentazione elettrica o se il serbatoio è sotto pressione. Prima di collegare il compressore a una fonte di energia, assicurarsi che il pressostato sia in posizione "OFF".
- Prima di effettuare qualsiasi intervento di riparazione, controllo, manutenzione, pulizia o sostituzione di componenti, scollegare il compressore dalla rete elettrica e scaricare la pressione dal serbatoio.
- Non utilizzare mai il compressore in prossimità dell'acqua o in un ambiente umido.
- Indossare sempre occhiali di sicurezza o altri dispositivi di protezione per gli occhi. Non puntare mai il getto d'aria compressa contro una persona, un animale o una parte del corpo.
- Non azionare mai il compressore se tutti i dispositivi di protezione (ad es. dpi, paracinghia, valvola di sicurezza) non sono applicati correttamente. Se l'esecuzione di lavori di manutenzione o di riparazione richiede la rimozione dei dispositivi di protezione, assicurarsi che siano stati correttamente riattaccati prima di riavviare il compressore.
- Non mettere mai le mani, le dita o altre parti del corpo vicino alle parti in movimento dell'unità.

Lavorare con aria compressa e pistole di soffiaggio

- I compressori e i condotti raggiungono temperature elevate durante il funzionamento. Pertanto, evitare il contatto con queste parti, che possono causare ustioni.
- L'aria aspirata dal compressore deve essere libera da gas, vapori e miscele che potrebbero causare l'incendio o l'esplosione dell'unità.
- Nel scollegare il connettore del tubo, è necessario tenere il pezzo di raccordo con la mano per evitare lesioni dovute alla fuoriuscita del tubo.
- Indossare sempre occhiali di protezione durante il lavoro con la pistola di soffiaggio. I corpi estranei e le particelle soffiate via possono causare lesioni molto facilmente.
- Non puntare mai la pistola contro le persone.
- Non usare mai la pistola di soffiaggio per pulire gli indumenti indossati.

Verniciatura a spruzzo

- Non utilizzare vernici o solventi il cui punto di infiammabilità è inferiore a 21 °C.
- Non scaldare mai solventi o vernici.
- Nel trattamento di liquidi nocivi, sono necessari dispositivi di filtraggio come le mascherine di protezione. Si prega di osservare le informazioni sulle ulteriori misure di protezione fornite dal produttore di queste sostanze.
- Non fumare in tutta l'area di lavoro mentre si spruzza. I vapori della vernice sono altamente infiammabili.
- I vapori della vernice sono dannosi per la salute. Pertanto, non conservare o consumare cibo o bevande nell'area di lavoro.

- L'area di lavoro deve essere superiore a 30 m³. Una sufficiente circolazione dell'aria durante la spruzzatura e l'asciugatura è assolutamente necessaria.
- Non utilizzare liquidi come acqua ragia, alcool butilico o cloruro di etilene con i tubi in PVC, perché questo può portare all'usura del tubo dell'aria compressa.
- Assicurarsi che l'aria di aspirazione sia pulita, asciutta e senza polvere.
- Non mettere il compressore in una stanza umida o bagnata.

Montaggio

Togliere il compressore dal suo imballaggio e controllare che non sia danneggiato; non deve aver subito alcun danno da trasporto. In caso contrario, non metterlo assolutamente in funzione e contattare il produttore o un centro autorizzato.

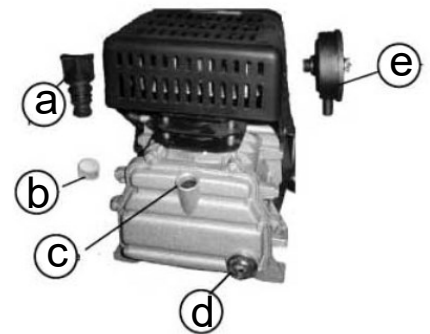
Giranti e filtro dell'aria

- Montare le due giranti chiuse come da figura (disegno esploso).
- Montare il filtro dell'aria **(e)**.

Rabbocco dell'olio

Il funzionamento senza olio causerà danni irreparabili all'unità e annullerà la garanzia.

1. Rimuovere il tappo dell'olio in plastica **(b)** che si trova sopra il carter dell'alloggiamento.
2. Rifondere l'olio nel carter **(c)**, fino a quando raggiunge il centro del cerchio rosso nel vetrino di visualizzazione **(d)**.
3. Avvitare nuovamente il tappo dell'olio **(a)** e stringerlo.



Dati tecnici

Tensione (V)	230
Frequenza (Hz)	50
Potenza del motore (W)	1100 (1,5 CV)
Velocità al minimo (giri/min)	2850
Potenza di aspirazione (l/min)	206
Pressione mass. (bar)	8
Capacità del serbatoio (l)	24
Peso (kg)	25

Istruzioni per la messa a terra

- La messa a terra del compressore è indispensabile perché protegge l'utente da scosse elettriche durante il funzionamento. Il compressore monofase è dotato di un cavo a due fili con conduttore di terra.
- Si raccomanda di non smontare mai il compressore e di non effettuare altri collegamenti al pressostato. Tutte le riparazioni devono essere effettuate solo dal produttore o da centri autorizzati. Non bisogna mai dimenticare che il conduttore di terra è **giallo-verde**.

Prolunga

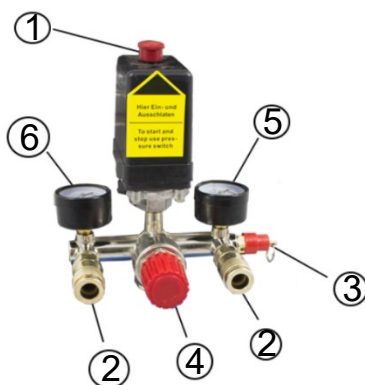
- Usare solo prolunghe con spina e collegamento a terra; non usare mai una prolunga danneggiata o schiacciata. Prima dell'uso, assicurarsi che la prolunga sia in buone condizioni. Se si fa uso di una prolunga, assicurarsi anche che la sezione sia adeguata al consumo di energia del prodotto collegato. Una prolunga troppo sottile può causare una caduta di tensione, così come una perdita di potenza e un eccessivo calore all'unità.
- Il cavo di prolunga dei compressori monofase deve avere una sezione adeguata alla lunghezza del cavo.

Avvertenze:

- Evitare tutti i pericoli legati alle scariche. Il compressore non deve mai essere usato in caso di danni al cavo di alimentazione o alla prolunga. I cavi devono essere controllati a intervalli regolari. Non usare mai il compressore dentro o vicino all'acqua o in ambienti pericolosi che possono causare scariche elettriche.
- Evitare le basse temperature al di sotto di 0 °C, poiché ciò potrebbe impedire l'avviamento del motore per via del funzionamento rallentato.

Uso

- Posizionare il compressore in modo da evitare lunghi condotti d'aria e di alimentazione.
- Assicurarsi che il livello dell'olio sia corretto e che il filtro dell'aria sia stato montato.



Nº	Denominazione
1	Pressostato
2	Attacco rapido
3	Valvola di sicurezza
4	Riduttore di pressione
5	Manometro (pressione del serbatoio)
6	Manometro (pressione impostata)

Pressostato

- Posizionare su "OFF" il pulsante (1) situato sopra il pressostato integrato all'unità. Inserire la spina nella presa e premere il pulsante (1) su "ON". Il tubo di gomma o a spirale deve essere attaccato al connettore (2) accanto al pressostato.
- **Attenzione:** Assicurarsi sempre che i condotti dell'aria compressa siano adatti alla pressione massima di esercizio del compressore. Non tentare mai di riparare condotti difettosi.
- Il funzionamento del compressore è completamente automatico ed è controllato dal pressostato. Quest'ultimo arresta il compressore quando si raggiunge la pressione massima nel serbatoio e lo riavvia quando la pressione scende al minimo. Normalmente, la differenza di pressione tra il valore massimo e quello minimo è di circa 2 bar.
- **Esempio:** il compressore si ferma quando raggiunge 8 bar (pressione massima di esercizio) e si avvia automaticamente quando la pressione all'interno del serbatoio scende a 6 bar. Dopo aver collegato il compressore alla linea elettrica, verificare mediante un processo di carica il corretto funzionamento del pressostato.

Impostazione della pressione di lavoro

Non è necessario lavorare sempre con la massima pressione. Nella maggior parte dei casi, l'utensile pneumatico utilizzato richiede meno pressione. Nel caso di compressori dotati di riduttori di pressione, è necessario impostare correttamente la pressione di lavoro. Regolazione della pressione desiderata: girare in senso orario (+) per aumentarla, in senso opposto (–) per diminuirla.



Manutenzione

Prima di effettuare qualsiasi operazione sul compressore, assicurarsi che:

- l'interruttore principale sia in posizione "OFF",
- il pressostato o il pulsante di accensione sia in posizione "OFF",
- il serbatoio dell'aria sia completamente depressurizzato.

Acqua di condensa

Scaricare l'acqua di condensa dal serbatoio dell'aria compressa ogni giorno. Per fare questo, rilasciare la pressione dal serbatoio, aprire la valvola di scarico sul lato inferiore del serbatoio e scaricare l'acqua di condensa.

Valvola di sicurezza

La valvola di sicurezza è preimpostata alla pressione massima che può tollerare il serbatoio. Non è permesso rimuovere la guarnizione o regolare la valvola di sicurezza.

Pulizia del filtro di aspirazione

Il filtro di aspirazione impedisce che lo sporco e la polvere vengano risucchiati. Un filtro di aspirazione sporco riduce notevolmente le prestazioni del compressore. È quindi necessario pulire il filtro ogni 300 ore di funzionamento. Afferrare il filtro di aspirazione con tutta la mano ed estrarlo con attenzione dal suo supporto. Rimuovere il filtro interno e lavarlo con benzina adatta per smacchiare. Lasciare asciugare completamente il filtro prima di sostituirlo. Riposizionare il filtro nell'alloggiamento ed esercitare una leggera pressione.

Attenzione: Pericolo di ustioni! Attendere che il compressore si sia raffreddato completamente.

Olio

- Svuotare l'olio contenuto nel carter dopo le prime dieci ore di funzionamento e rabboccare con olio pulito. A tal fine, togliere il tappo dell'olio (in basso a sinistra del carter).
- **Attenzione:** Utilizzare SAE30 o L-DAB 100 al di sopra di 10 °C e SAE10 o L-DAB68 al di sotto di 10 °C.
- Smaltire l'olio ogni 500 ore di funzionamento e riempire il carter con olio pulito.

Malfunzionamenti

Le seguenti cause possono portare al sovraccarico del compressore e quindi all'intervento del sistema di protezione da sovraccarico:



- alimentazione d'aria insufficiente
- valvola di non ritorno che perde
- valvole del compressore difettose
- cuscinetto di biella lento
- tensione di rete troppo alta

Problema: perdita d'aria alla valvola sotto il pressostato

Questo difetto è dovuto all'insufficiente tenuta della valvola di non ritorno o del suo condotto. Controllare tutti i collegamenti con acqua saponata per individuare eventuali perdite.

Problema: il compressore funziona, ma non carica

Il malfunzionamento può essere causato da un difetto nelle valvole e nelle guarnizioni. Controllare i difetti e sostituire le parti danneggiate.

Problema: il compressore non parte

Se il compressore ha difficoltà di avviamento, assicurarsi che:

- la tensione di rete corrisponda a quella indicata sulla targhetta di identificazione;
- non si utilizzino prolunghe inadatte per sezione o lunghezza;
- l'area di lavoro non sia troppo fredda (sotto 0 °C);
- l'alimentazione sia corretta (spina correttamente collegata, interruttori magnetotermici e fusibili intatti).

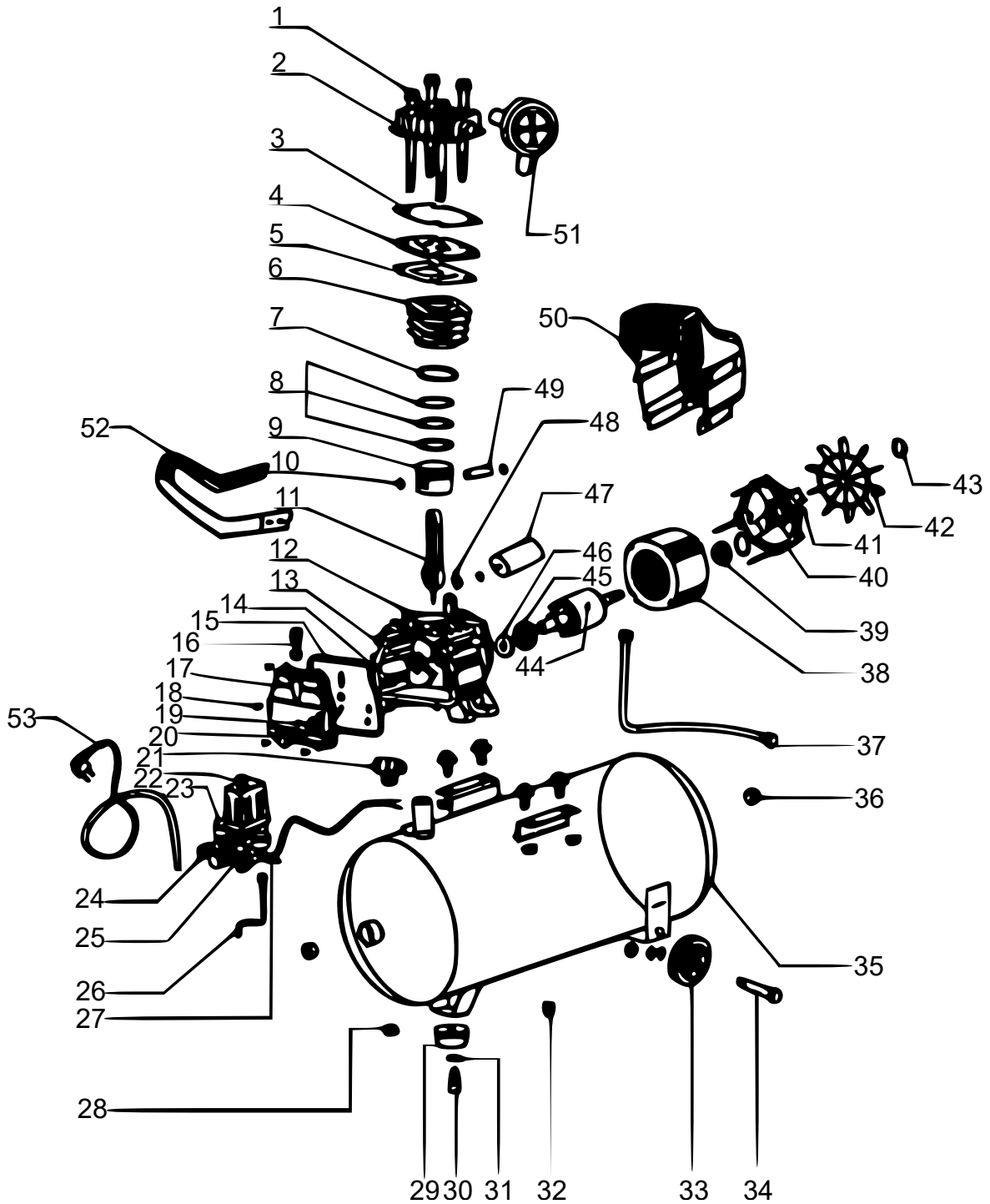
Problema: il compressore non si ferma

Se il compressore non si ferma al raggiungimento della pressione massima, scatta la valvola di sicurezza del serbatoio. In questo caso, è necessario contattare il produttore o un centro autorizzato.

Avvertenze

- Evitare assolutamente di allentare le parti di collegamento senza aver prima scaricato la pressione nell'unità, nel serbatoio e nei condotti.
- È vietato forare o saldare o deformare intenzionalmente il serbatoio d'aria compressa.
- Prima di intervenire sul compressore, staccare sempre la spina dalla presa!
- La temperatura ambiente per un corretto funzionamento deve essere compresa tra 0 °C e +25 °C.
- Non spruzzare il compressore con getti d'acqua o liquidi infiammabili.
- Non posizionare oggetti infiammabili vicino al compressore.
- Impostare il pressostato e il pulsante di accensione su "OFF" quando si fanno pause o quando l'unità non è in uso.
- Non puntare mai il getto d'aria verso persone o animali.
- Non trasportare mai il compressore quando c'è ancora pressione nel serbatoio.
- Siate consapevoli che alcune parti del compressore (testa, tubi di pressione) possono diventare molto calde. Non toccare queste parti! Pericolo di ustioni!
- Per il trasporto e il sollevamento del compressore, utilizzare solo maniglie e impugnature a esso integrate.
- I bambini e gli animali devono essere tenuti lontani dall'area di lavoro.
- Il compressore non deve mai essere usato in caso di danni al cavo di alimentazione o alla prolunga. Contattare il produttore o un centro autorizzato.
- Se il compressore è posto su uno scaffale o su una superficie rialzata dal pavimento, deve essere adeguatamente fissato per evitare che cada durante il funzionamento.
- Non spingere alcun oggetto nelle griglie di protezione e non mettere le mani al loro interno; ciò può causare lesioni all'utente o danni al dispositivo.
- Scollegare sempre la spina di rete dopo aver usato il compressore.

Disegno esploso



Elenco delle parti

№	Denominazione	Qtà.	№	Denominazione	Qtà.
1	Vite	4	28	Vite	6
2	Testa del cilindro	1	29	Piede di supporto	1
3	Guarnizione della testa del cilindro	1	30	Vite	1
4	Valvola a farfalla	1	31	Rondella	1
5	Guarnizione coperchio valvola	1	32	Valvola di scarico	1
6	Cilindro	1	33	Ruota	2
7	Guarnizione del cilindro	1	34	Vite prigioniera	2
8	Anello del pistone	3	35	Serbatoio	1
9	Pistone	1	36	Raccordo a vite	2
10	Anello di protezione	2	37	Tubo di scarico	1
11	Biella	1	38	Avvolgimento	1
12	Vite	1	39	Cuscinetto	1
13	Albero a gomito	1	40	Copertura del motore	1
14	Alloggiamento albero a gomito	1	41	Vite	1
15	Guarnizione in gomma	1	42	Copertura del motore	1
16	Tappo dell'olio	1	43	Anello di protezione	1
17	Copertura dell'olio	1	44	Rotore	1
18	Vite	1	45	Cuscinetto	1
19	Guarnizione dell'indicatore di livello dell'olio	1	46	Anello di protezione	1
20	Indicatore del livello dell'olio	2	47	Condensatore	1
21	Distributore	1	48	Dado	1
22	Manometro per la pressione del serbatoio	1	49	Perno del pistone	1
23	Manometro per la pressione regolata	1	50	Copertura	1
24	Valvola di scarico	1	51	Filtro dell'aria	1
25	Valvola di sicurezza	1	52	Impugnatura	1
26	Tubo	1	53	Cavo di alimentazione	1
27	Regolatore di pressione	1			

Istruzioni per lo smaltimento

La direttiva europea sullo smaltimento delle apparecchiature elettriche ed elettroniche (RAEE, 2012/19/UE) è stata attuata con la legge sulle apparecchiature elettriche ed elettroniche.

Tutti i dispositivi elettrici WilTec a cui fa riferimento la RAEE sono contrassegnati con il simbolo di una pattumiera barrata. Questo simbolo indica che il prodotto non deve essere smaltito insieme ai rifiuti domestici.

WilTec Wildanger Technik GmbH è iscritta presso l'autorità tedesca EAR con il numero di registrazione RAEE DE45283704.

Smaltimento di apparecchiature elettriche ed elettroniche usate (attuato nei Paesi dell'Unione Europea e in altri Paesi europei con un sistema di raccolta speciale per questi dispositivi).

Il simbolo sul dispositivo o sulla sua confezione indica che questo prodotto non deve essere trattato come un normale rifiuto domestico, ma deve essere consegnato in un punto di raccolta per il riciclaggio di apparecchiature elettriche ed elettroniche.

Attraverso il corretto smaltimento di questo prodotto, contribuisce a proteggere l'ambiente e la salute di coloro che vi circondano. Lo smaltimento errato mette in pericolo l'ambiente e la salute.



Il riciclaggio dei materiali aiuta a ridurre il consumo di materie prime.

Per ulteriori informazioni sul riciclaggio di questo prodotto, contattare le autorità locali, il servizio di smaltimento dei rifiuti urbani o il negozio in cui è stato acquistato il prodotto.

Indirizzo:
WilTec Wildanger Technik GmbH
Königsbenden 12 / 28
D-52249 Eschweiler

Avvertenza importante:

La riproduzione (anche parziale) e qualsiasi uso commerciale di questo manuale sono ammessi solo previa autorizzazione scritta di WilTec Wildanger Technik GmbH.