

Gebruikershandleiding

Compressor 24 ℓ

61957, 61960

XPO ^{the} **tool**
experts



Afgebeeld product kan per model enigszins afwijken

Vóór ingebruikname de handleiding en veiligheidsvoorschriften lezen en toepassen!

Onder voorbehoud van technische aanpassingen!

Vanwege constante technische ontwikkelingen kunnen afbeeldingen, het stappenplan en technische gegevens enigszins afwijken.



De informatie in dit document kan te allen tijde zonder aankondiging vooraf gewijzigd worden. Het is niet toegestaan dit document zonder schriftelijke toestemming vooraf te kopiëren of op welke manier dan ook (deels) te vermenigvuldigen. Alle rechten zijn voorbehouden.

WilTec Wildanger Technik GmbH is niet aansprakelijk voor eventuele fouten in deze gebruiksaanwijzing of de daaraan aangesloten overzichten en schema's.

Hoewel *WilTec Wildanger Technik GmbH* met de grootst mogelijke zorg deze gebruikershandleiding heeft samengesteld, zodat deze volledig, foutloos en actueel is, kunnen fouten niet uitgesloten worden. Heeft u een fout in deze handleiding ontdekt of wilt u ons een tip ter verbetering meedelen, dan vernemen wij deze graag van u.

U kunt een e-mail sturen aan het onderstaand e-mailadres:

service@wiltec.info

of gebruik het contactformulier op onze website:

<https://www.wiltec.de/contacts/>

De actuele versie van deze handleiding is in meerdere talen te vinden in onze webshop:

<https://www.wiltec.de/docsearch>

Ons postadres is:

WilTec Wildanger Technik GmbH
Königsbenden 12
52249 Eschweiler
Duitsland

Indien u een product wilt terugsturen ter reclamatie, reparatie, ruiling of om welke reden dan ook, verzoeken wij u het onderstaand adres te gebruiken. Let op! Om een snelle afhandeling van uw retourzending of ruiling te kunnen verwezenlijken, verzoeken wij u in elk geval ons Serviceteam te contacteren alvorens u het product terugzendt. Gebruik hiervoor het onderstaand adres en/of contactgegevens.

Retouren
WilTec Wildanger Technik GmbH
Königsbenden 28
52249 Eschweiler

E-mail: **service@wiltec.info**

Tel: +49 2403 55592-0 - Fax: +49 2403 55592-15



Inleiding

Wij danken u voor de aanschaf van dit hoogwaardig product. Om het risico op ongelukken en letsel zo veel mogelijk uit te sluiten, verzoeken wij u te allen tijde de basisveiligheidsvoorschriften in acht te nemen bij ingebruikname van dit product. Leest u alstublieft deze gebruikershandleiding zorgvuldig door en stel zeker dat u de inhoud ervan begrepen heeft.

Bewaar deze handleiding zorgvuldig.

Belangrijke informatie

- **Lees deze handleiding aandachtig door voordat u het apparaat in gebruik neemt. Een onjuist gebruik van het apparaat kan tot schade en letsel leiden. Personen die de inhoud van de handleiding niet kennen, mogen het apparaat niet gebruiken.**
- **Bewaar deze handleiding goed. Kinderen en jongeren mogen het apparaat niet gebruiken.**
- Het grootste deel van ongelukken bij het gebruik van compressoren hebben als oorzaak het niet in acht nemen van de veiligheidsaanwijzingen en -voorschriften. Om ongelukken te voorkomen dienen alle potentiële gevaren uitgesloten te worden en de veiligheidsaanwijzingen in acht te worden genomen.
- Gebruik de compressor nooit op de verkeerde manier, maar volg de aanbevelingen van de fabrikant op. Zo kunnen gevaren voor zowel gebruiker als andere aanwezige personen zo veel mogelijk uitgesloten worden.
- **LET OP:** controleer voor ieder gebruik het apparaat op schade. Indien u beschadigingen vaststelt, mag u het apparaat niet gebruiken. Laat reparaties en herstelwerkzaamheden uitsluitend door een gecertificeerde partner uitvoeren. Open **NOOIT** zelf het apparaat.

Veiligheidsaanwijzingen

Lees voor gebruik alle aanwijzingen zorgvuldig en aandachtig door!

- Gebruik uitsluitend leidingen en gereedschappen die voor de druk (zelfde druk als de compressor of groter) geschikt zijn.
- Laat dagelijks of iedere 4 uren dat de compressor in bedrijf is geweest het condenswater uit de ketel lopen. Open hiervoor de inrichting die bestemd is voor het afdalen van het water en kiep de compressor, zodat het water weg kan stromen.
- De hogedrukstraal mag nooit op personen of dieren gericht worden. **Letstelgevaar!**
- Raak nooit de leidingen, de motor of andere hete onderdelen van de compressor aan. U kunt brandwonden oplopen. **Letselgevaar!**
- Voer geen aanpassingen aan de compressor door. Richt u tot de fabrikant of een geautoriseerde servicepartner voor het uitvoeren van reparaties. Een aanpassing zonder goedkeuring vooraf en uitgevoerd door personen zonder kennis van het apparaat kan het vermogen en de werking van het apparaat sterk beïnvloeden en tot zware ongelukken leiden.
- Oplosmiddelen zoals benzine, verdunners, dieselolie of andere substanties die alcohol bevatten kunnen de kunststoffen delen van het apparaat beschadigen. De kunststof onderdelen mogen uitsluitend met een milde sop en water gereinigd worden.
- Indien de compressor tijdens de werkzaamheden ongewone geluiden maakt of sterk trilt, of het apparaat defect raakt, dient deze direct uitgeschakeld te worden. Neem contact op met de fabrikant of een geautoriseerde servicepartner om de oorzaak van het probleem te vinden.
- Zorg dat de aanwezige stroomspanning overeenkomt met de gegevens op het fabrieksetiket van de compressor. Een hogere spanning kan de motor van de compressor beschadigen.
- Houd het ventilatierooster van de motor schoon en reinig deze regelmatig wanneer de compressor in verontreinigde omgevingen ingezet wordt.
- Controleer regelmatig of alle schroeven, bouten en platen goed bevestigd zijn.
- Neem alle aanwijzingen in acht bij het gebruik van de compressor. Kinderen en personen die de werking van de compressor niet kennen, mogen het apparaat niet gebruiken.



- Dit apparaat zorgt voor perslucht (lucht onder hoge druk). Gebruik het apparaat niet voor werkzaamheden die niet in deze handleiding zijn voorgeschreven.
- Indien veiligheidssystemen of andere componenten van de compressor beschadigd zijn, dienen deze eerst gecontroleerd hersteld te worden, zodat een veilig gebruik van het apparaat gewaarborgd kan worden. De afstemming van de bewegende onderdelen, de leidingen, de drukregelaar en de drukaansluitingen dienen doorgaans gecontroleerd te worden.
- Werk geconcentreerd en blijf waakzaam. Gebruik de compressor niet wanneer u moe bent. Gebruik de compressor ook niet wanneer u onder invloed van alcohol, drugs, medicatie of middelen die uw concentratie beperken, bent.
- Indien de compressor buiten ingezet wordt, dient u een gecertificeerde verlengkabel te gebruiken welke voor de werkzaamheden buitenshuis geschikt is.
- Trek niet aan de kabel om de stekker uit het stopcontact te nemen, maar trek aan de stekker. Houd de kabel buiten het bereik van warmtebronnen, olie en scherpe kanten. Ga niet op de kabel staan zorg dat deze niet platgedrukt wordt.
- Draag geen losse kleding of sieraden. Deze kunnen in de bewegende delen van het apparaat komen. Draag indien nodig gehoorbeschermers.
- Let erop dat andere personen en kinderen niet in aanraking met de stroomkabel komen. Zorg ervoor dat onbevoegden op een veilige afstand staan.
- Houd uw werkplek schoon en verwijder onnodige objecten en gereedschappen. Zorg ervoor dat uw werkplek goed geventileerd is. Gebruik de compressor niet in omgevingen waar verf, lak, benzine, chemicaliën, plakvloeistoffen of andere brandbare of explosieve substanties bevinden.
- Indien de compressor niet wordt gebruikt, bewaart u deze dan op een droge plaats en buiten het bereik van weersomstandigheden (zoals onweer). Zorg ervoor dat kinderen niet in de buurt van de compressor kunnen komen.
- Transporteer de compressor niet wanneer deze nog op het stroomnetwerk is aangesloten of de ketel onder druk staat. Zorg ervoor dat de aan-/uitknop op "OFF" staat voordat u de stekker in het stopcontact steekt.
- De compressor dient voor iedere reparatie, inspectie, onderhoudsbeurt of reiniging van de stroom afgehaald te worden. De ketel mag niet onder druk staan.
- Gebruik de compressor nooit in de buurt van water of in natte omgevingen.
- Draag altijd een veiligheidsbril of gezichtsmasker. Richt de sterke straal nooit op uw eigen lichaam of dat van andere personen of dieren.
- Neem de compressor niet in gebruik indien niet alle veiligheidssystemen (bijv. beschermkleppen, gordelbescherming, veiligheidsventielen) niet goed gemonteerd zijn. Indien deze systemen ter onderhoud of reparatie van het apparaat zijn weggehaald, dient u erop te letten dat deze weer correct aangebracht zijn voordat u apparaat weer in gebruik neemt.
- Ga nooit met uw handen, vingers of andere lichaamsdelen in de buurt van de bewegende onderdelen van het apparaat.

Werken met perslucht en uitblaaspistolen

- Het apparaat, de compressor en de leidingen kunnen zeer hoge temperaturen bereiken. Voorkom daarom dat u onderdelen van het apparaat met de blote hand aanraakt. Dit kan voor brandwonden zorgen.
- De lucht die aangezogen wordt door de compressor dient vrij te zijn van gassen, dampen en mengsels die tot een explosie of brand kunnen leiden.
- Bij het ontkoppelen van de slangkoppeling dient u het koppelstuk van de slang met de hand vast te houden, zodat u kunt voorkomen dat de slang uitschiet en voor letsel zorgt.
- Draag altijd een veiligheidsbril wanneer u met een drukpistool werkt. Onder druk weggeblazen vuildeeltjes kunnen in uw gezicht terecht komen en wondjes veroorzaken.
- Richt het drukpistool nooit op personen.
- Reinig het drukpistool nooit met kleding die u draagt.

Kleuren spuiten

- Gebruik geen verf of oplosmiddelen met een ontvlamtemperatuur die lager is dan 21 °C.
- Verwarm nooit de verf of het oplosmiddel!

- Bij het verwerken van vloeistoffen die gevaarlijk voor de gezondheid zijn, dient gebruik te worden gemaakt van een filterapparaat en gezichtsmaskers. Neem de veiligheidsvoorschriften van de fabrikant van de schadelijke stoffen in acht.
- Tijdens het spuiten mag er in de gehele ruimte niet gerookt worden. Verdampen zijn licht ontvlambaar.
- Bewaar daarom geen eten of drinken in de werkkamer waar deze dampen vrijkomen. Consumeer uw eten en/of drinken niet dezelfde ruimte waar u werkt.
- Zorg ervoor dat de ruimte waarin u werkt groter is dan 30 m³. Voldoende luchtventilatie is bij het spuiten en drogen ten zeerste aangeraden.
- Er mogen geen vloeistoffen als benzine, 1-butanol of ethyleen chloride met PVC-slangen verwerkt worden, omdat deze tot een gereduceerde levensduur van de luchtdrukslang kan leiden.
- Zorg voor schone, droge en stofvrije aanzuiglucht.
- Stel de compressor niet in een natte of vochtige ruimte op.

Montage

Neem de compressor uit de verpakking en controleer deze op beschadigingen. Het apparaat mag geen transportschade hebben opgelopen. Neem het apparaat in het geval van schade niet in gebruik en contacteer direct de fabrikant of een geautoriseerde servicepartner.

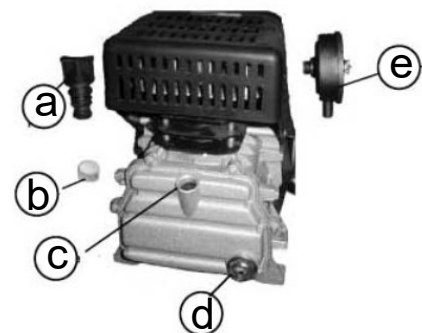
Draaiwiel en luchtfilter

- Monteer de twee meegeleverde draaiwielen zoals op de explosietekening is weergegeven.
- Monteer de luchtfilter (**e**).

Olie vullen

Het in gebruik nemen van het apparaat zonder olie zal tot onherstelbare schade aan het apparaat leiden! Ook bestaat er in dit geval geen recht op de fabrieksgarantie.

1. Verwijder de plastic olie-inlaatschroef (**b**) boven aan de box op de behuizing van de compressor.
2. Vul de olie in de box (**c**) totdat het olieniveau in het doorkijkglas (**d**) tot het middelpunt van de rode punt is gestegen.
3. Zet de inlaatschroef (**a**) weer terug op zijn plaats en draai deze goed vast.



Technische gegevens

Spanning (V)	230
Frequentie (Hz)	50
Motorvermogen (W)	1100 (1,5 pk)
Toerental leeg (toeren/min)	2850
Aanzuigvermogen (l/min)	206
Max. druk (bar)	8
Inhoud ketel (l)	24
Gewicht (kg)	25

Aarding

- Deze compressor dient tijdens het gebruik geaard te zijn, zodat de gebruiker tegen stroomshokken is beschermd. De een-fase-compressor is met een twee-aderige kabel met aardingsgeleider uitgerust.
- U wordt aangeraden de compressor nooit te demonteren of andere verbindingen aan de drukschakelaar te koppelen. Dit soort aanpassingen en/of reparaties dienen uitsluitend door de fabrikant of gecertificeerde servicepartners uitgevoerd te worden. De aardgeleider is **geelgroen**.

Verlengkabel

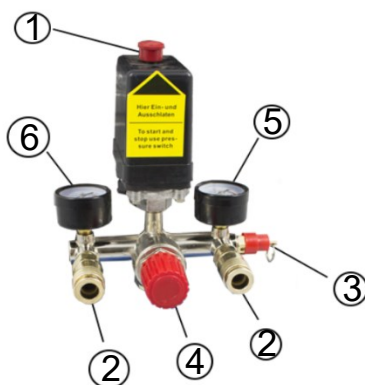
- Gebruik uitsluitend een verlengkabel met stekker en een geaarde aansluiting. Maak nooit gebruik van een beschadigde of ingeklemde verlengkabel. Zorg ervoor dat de verlengkabel in een probleemloze toestand verkeert. Zorg ervoor dat de gebruikte verlengkabel een doorsnede heeft die de capaciteit van het vermogen van het apparaat kan verdragen. Een te dunne verlengkabel kan tot uitval van het apparaat en een vermogensverlies leiden. Dit zorgt voor een sterke warmteontwikkeling van het apparaat.
- De doorsnee van de verlengkabel dient op de lengte van de kabel afgestemd te zijn.

Aanwijzingen:

- Alle gevaren die door elektrische ontladingen vrij kunnen komen, dienen vermeden te worden. De compressor mag niet gebruikt worden wanneer de stroom- of verlengkabel beschadigd is. De kabel dient regelmatig gecontroleerd te worden. Gebruik de compressor nooit in de buurt van water of in omgevingen waar elektrische ontladingen kunnen ontstaan.
- Voorkom gebruik van het apparaat bij temperaturen lager dan 0 °C. De motor kan bij lage temperaturen problemen bij starten hebben.

Bediening

- Stel de pomp niet ver van de verbruiker af, zodat lange lucht- en toevoerleidingen vermeden kunnen worden.
- Zorg ervoor dat de oliestand op peil is en de luchtfilter gemonteerd is.



Nr.	Betekening
1	Drukschakelaar
2	Snelkoppeling
3	Veiligheidsventiel
4	Reduceerventiel
5	Manometer (keteldruk)
6	Manometer (ingestelde druk)

Drukschakelaar

- Schakel de knop (1) op het bovenste deel van het apparaat op "OFF". Steek de stekker in het stopcontact en zet nu knop (1) op "ON". De rubberen slang dient op het koppelstuk (2) naast de drukschakelaar bevestigd te worden.
- **Let op:** Zorg ervoor dat u altijd luchtdrukleidingen gebruikt die voor de maximale werkdruk van de compressor geschikt zijn. Repareer nooit defecte leidingen, maar laat deze direct vervangen.

- De compressor werkt volledig automatisch en kan met behulp van de drukschakelaar ingesteld worden. Deze zorgt ervoor dat de compressor aan blijft wanneer de hoogste druk in de behouder bereikt is. Ook zet deze de compressor bij het afdalen naar de minimale druk weer in bedrijf. Normaal is het verschil tussen de maximale en minimale druk 2 bar.
- **Voorbeeld:** de compressor stopt met werken wanneer deze de maximale druk van 8 bar heeft bereikt. De compressor start automatisch wanneer de druk afgedaald is naar de minimale drukwaarde van 6 bar. Controleer de drukschakelaar op correcte werking nadat de compressor aan het stroomnetwerk is aangesloten.

Instellen werkdruk

Het is niet nodig altijd met de maximale druk te werken. In de meeste gevallen heeft het aangesloten drukapparaat een kleinere werkdruk nodig. Bij de compressoren die met een reduceerventiel zijn uitgerust, kan de werkdruk succesvol ingesteld worden. Rechtsom draaien (+) verhoogt de druk, linksom draaien (-) verlaagt de druk.



Onderhoud

Voor alle werkzaamheden, onderhoud of reinigingsprocessen dient u het onderstaande uit te voeren:

- Zet de hoofdschakelaar op "OFF".
- Zet de drukschakelknop op "OFF".
- Zorg ervoor dat de luchtbehouder volledig drukloos is.

Condenswater

Laat het condenswater dagelijks uit de luchtdrukbehouder lopen. Hiervoor kunt u de druk uit de ketel uitlaten. Open het wateruitlaatventiel op de onderkant van de behouder en laat het condenswater wegstromen.

Veiligheidsventiel

Het veiligheidsventiel is fabrieksaf op de hoogste drukwaarde van de luchtbehouder ingesteld. Het verwijderen van het ventiel of de verzegeling is niet toegestaan!

Reinigen aanzuigfilter

De luchtfilter verhindert dat stof en vuildeeltjes die aangezogen worden in het apparaat terecht komen. Een vervuilde luchtfilter reduceert het aanzuigvermogen van de compressor aanzienlijk. Iedere 300 werkuren dient de luchtfilter gereinigd te worden. Trek de aanzuigfiltereenheid langzaam met uw gehele hand uit de houder. Neem de binnenliggende filter eruit en reinig deze met wasbenzine. Laat de filter daarna eerst volledig drogen voordat u het weer in het apparaat zet. Wanneer u de aanzuigfilter terugzet, zorg ervoor dat u een beetje druk uitoefent, zodat de filter op zijn plaats zit.

Attentie! Verbrandingsgevaar! Wacht totdat de compressor volledig afgekoeld is voordat u de filter gaat reinigen.

Olie

- Na 10 werkuren dient de olie vervangen te worden. Neem hiervoor de olieplug aan de linker onderkant van de box en vul met nieuwe olie.
- Let op: gebruik SAE 30 of L-DAB 100 boven 10 °C en SAE 10 of L-DAB 68 onder 10 °C.



- Vervang de olie na iedere 500 werkuren en vul nieuw olie bij.

Storingen

De onderstaande oorzaken kunnen ervoor zorgen dat de compressor overbelast raakt en daardoor het overbelastingsmechanisme ter bescherming van het apparaat in werking treedt:

- luchttoevoer ontoereikend;
- terugslagventiel ondicht;
- compressorventiel defect;
- drijfstanglager traag;
- netspanning te hoog.

Probleem: luchtverlies aan het ventiel onder de drukschakelaar

Bij dit defect is er sprake van een ontoereikende afdichting van het terugslagventiel of diens leiding: controleer alle verbindingen, aansluitingen met een sopje om ondichtheden te vinden.

Probleem: de compressor draait, maar laadt niet

Deze storing treedt op bij een defect ventiel en/of afdichting. Controleer het defect en vervang kapotte onderdelen.

Probleem: de compressor start niet

Indien de compressor startproblemen heeft, controleer dan het volgende:

- Controleer of de netspanning met de gegevens op de fabrieksplaat van de compressor overeenkomt.
- Gebruik geen verlengkabel waarvan de lengte en/of doorsnede niet geschikt of toereikend is.
- De werkomgeving van de compressor mag niet onder het vriespunt (0 °C) liggen.
- Zorg ervoor dat de stroomvoorzorging ordelijk verloopt. Let hierbij op een goed aangesloten stekker, de schakelaars en zekeringen.

Probleem: de compressor blijft niet aan

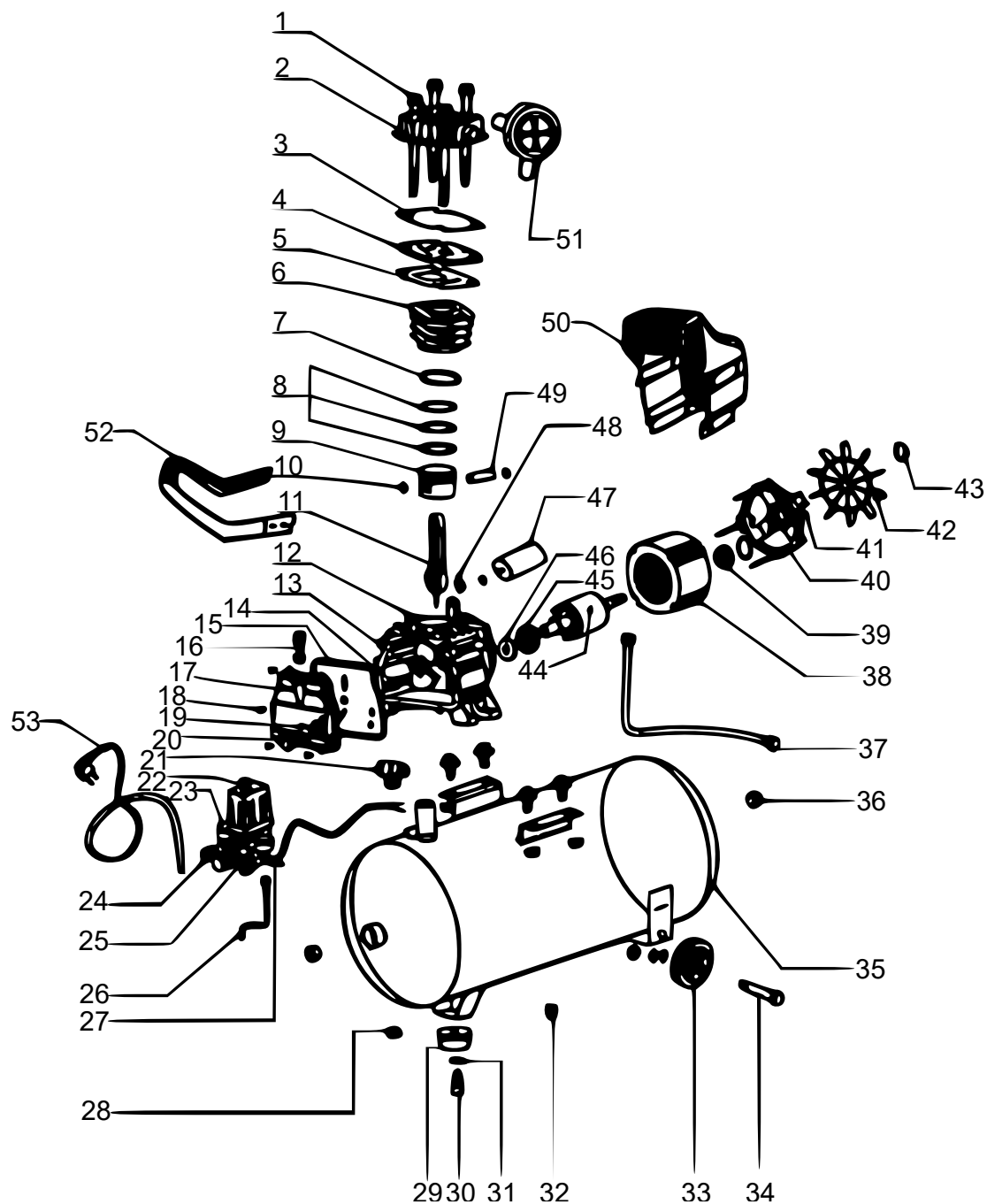
Indien de compressor automatisch uitvalt wanneer de maximale druk bereikt is, duidt dit erop dat het veiligheidsventiel is geactiveerd. Contacteer in dit geval de fabrikant of een geautoriseerde servicepartner.

Waarschuwingen

- Verbindingsstukken mogen niet afgeschroefd worden zonder dat daarvoor de druk in het apparaat en de tank en leidingen volledig is afgelaten.
- Het is niet toegestaan de drukluchtbehouder te doorboren of te lassen. Alle andere vormen van aanpassingen of modificaties zijn ten strengste verboden.
- Neem altijd de stekker uit het stopcontact voordat u werkzaamheden aan de compressor uit gaat voeren!
- De omgevingstemperatuur voor een probleemloze werking van het apparaat dient tussen 0 °C en +25 °C te liggen.
- Besproei de compressor niet met waterstralen of ontvlambare vloeistoffen.
- Stel geen ontvlambare objecten in de buurt van de compressor op.
- Indien het apparaat niet wordt gebruikt (ook bij pauzes!) dient deze met behulp van de drukschakelknop en inschakelknop uitgezet te worden. Draai beide knoppen op "OFF".
- Richt het drukluchtpistool of -uitlaat nooit op personen of dieren.
- Transporteer de compressor niet wanneer de behouder nog onder druk staat.

- Let erop dat bepaalde componenten van de compressor zeer heet kunnen worden. Raak deze componenten niet aan! **Verbrandingsgevaar!**
- Gebruik bij het tillen, trekken en transporteren van het apparaat de daarvoor bestemde hendels en grepen.
- Houd kinderen en dieren buiten het werkbereik van de machine.
- Het apparaat mag niet gebruikt worden indien de kabel en/of stekker beschadigd is/zijn. Contacteer de fabrikant of een gecertificeerde servicepartner.
- Indien de compressor op een hoger oppervlak of op een plank wordt opgesteld, dient deze met geschikte bevestigingen vastgezet te worden. Zorg ervoor dat het apparaat niet kan vallen!
- Schuif geen voorwerpen in het veiligheidsrooster en grijp niet met uw handen aan de binnenkant van het apparaat. Dit kan tot zwaar letsel en schade aan het apparaat leiden.
- Trek na gebruik van het apparaat altijd de stroomkabel uit het stopcontact.

Explosietekening



Onderdelenlijst

Nr.	Betekening	Aant.	Nr.	Betekening	Aant.
1	Schroef	4	28	Schroef	6
2	Cilinderkop	1	29	Standvoet	1
3	Koppakking	1	30	Schroef	1
4	Ventielklep	1	31	Sluistring	1
5	Ventieldekselpakking	1	32	Uitlaatventiel	1
6	Cilinder	1	33	Wiel	2
7	Cilinderpakking	1	34	Boutschroeven	2
8	Zuigerveer	3	35	Tank	1
9	Zuiger/cilinder	1	36	Schroefverbindingen	2
10	Beschermende ring	2	37	Afvoerbuis	1
11	Verbindingsstang	1	38	Spoel	1
12	Schroef	1	39	Lager	1
13	Krukas	1	40	Afdekking motor	1
14	Behuizing krukas	1	41	Schroef	1
15	Rubberen afdichting	1	42	Afdekking motor	1
16	Olie stop	1	43	Beschermende ring	1
17	Oliedeksel	1	44	Rotor	1
18	Schroef	1	45	Lager	1
19	Afdichting olie-indicator	1	46	Beschermende ring	1
20	Indicatie oliestand	2	47	Condensator	1
21	Verdeler	1	48	Moer	1
22	Manometer voor keteldruk	1	49	Cilinderbouten	1
23	Manometer voor geregelde druk	1	50	Afdekking	1
24	Drukregelaar	1	51	Luchtfilter	1
25	Veiligheidsventiel	1	52	Handvat	1
26	Buis	1	53	Stroomkabel	1
27	Drukregelaar	1			

Afvalverwerkingsvoorschriften

De EU-richtlijn (2012/19/EU, WEEE) ter inzameling en verwerking van (oude) elektrische apparaten regelt de inzameling van oude elektrische en elektronische apparaten binnen de EU en is ook op nationaal niveau geratificeerd.

Alle *WilTec*-apparaten die onder de WEEE-richtlijn vallen zijn met het doorkruiste containersymbool aangeduid. Dit symbool geeft aan dat het apparaat niet met het huishoudelijk afval weggegooid mag worden.

Wiltec Wildanger GmbH is in het Duitse EAR-afvalregister geregistreerd onder het WEEE-registratienummer DE45283704.

Inzameling en verwerking van gebruikte elektrische en elektronische apparaten is toepasbaar in alle landen van de Europese Unie en overige landen die over een nationaal inzamel- en verwerkingssysteem beschikken. Het symbool dat op het apparaat of de verpakking ervan is afgebeeld, geeft aan dat het product niet met het huishoudelijke afval gecombineerd mag worden. Het product dient naar een afvalverwerkingslocatie te worden gebracht, waar het recyclen van elektrische en elektronische apparaten wordt verzorgd.

Met uw bijdrage aan het correct verwerken van elektrisch afval helpt u mee aan het beschermen van het milieu en de gezondheid van uw medemens. Milieu en gezondheid worden door het verkeerd verwerken van elektrisch afval in gevaar gebracht. Eveneens helpt het recyclen van materialen het onnodig verbruik van grondstoffen te verminderen.

Verdere informatie over het recyclen van dit product verkrijgt u bij uw gemeente, op de website van de rijksoverheid en/of bij de verkoper waar u het product gekocht heeft.



Adres:
WilTec Wildanger Technik GmbH
Königsbenden 12 / 28
52249 Eschweiler
Duitsland

Belangrijk:

Het op welke manier dan ook kopiëren van deze handleiding en/of gebruik ervan voor commerciële doeleinden, is uitsluitend toegestaan met vooraf verkregen schriftelijke toestemming van *WilTec Wildanger Technik GmbH*.