

Bedienungsanleitung

Kompressor 50 ℓ

61958, 61961

XPO ^{the} **tool**
experts



Abbildung ähnlich, kann je nach Modell abweichen

Bitte lesen und beachten Sie vor der Inbetriebnahme die Bedienungsanleitung und Sicherheitshinweise!

Technische Änderungen vorbehalten!

Durch stetige Weiterentwicklungen können Abbildungen, Funktionsschritte und technische Daten geringfügig abweichen.



Die in diesem Dokument enthaltenen Informationen können sich jederzeit ohne vorherige Ankündigung ändern. Kein Teil dieses Dokuments darf ohne die vorherige schriftliche Einwilligung kopiert oder in sonstiger Form vervielfältigt werden. Alle Rechte bleiben vorbehalten.

Die WilTec Wildanger Technik GmbH übernimmt keine Haftung für eventuelle Fehler in diesem Benutzerhandbuch oder den Anschlussdiagrammen.

Obwohl die WilTec Wildanger Technik GmbH die größtmöglichen Anstrengungen unternommen hat, um sicherzustellen, dass dieses Benutzerhandbuch vollständig, fehlerfrei und aktuell ist, können Fehler nicht ausgeschlossen werden.

Sollten Sie einen Fehler gefunden haben oder uns einen Vorschlag zur Verbesserung mitteilen wollen, dann freuen wir uns darauf von Ihnen zu hören.

Schreiben Sie uns eine E-Mail an:

service@wiltec.info

oder verwenden Sie unser Kontaktformular:

<https://www.wiltec.de/contacts/>

Die aktuelle Version dieser Anleitung in mehreren Sprachen finden Sie in unserem Onlineshop unter:

<https://www.wiltec.de/docsearch>

Unsere Postadresse lautet:

WilTec Wildanger Technik GmbH
Königsbenden 12
52249 Eschweiler

Für die Rücksendung Ihrer Ware zum Umtausch, zur Reparatur oder für andere Zwecke verwenden Sie bitte die folgende Adresse. Achtung! Um einen reibungslosen Ablauf Ihrer Reklamation oder Ihrer Rückgabe zu gewährleisten, kontaktieren Sie vor der Rücksendung unbedingt unser Serviceteam.

Retourenabteilung
WilTec Wildanger Technik GmbH
Königsbenden 28
52249 Eschweiler

E-Mail: **service@wiltec.info**

Tel: +49 2403 55592-0

Fax: +49 2403 55592-15



Einleitung

Vielen Dank, dass Sie sich zum Kauf dieses Qualitätsproduktes entschieden haben. Um das Verletzungsrisiko zu minimieren, bitten wir Sie, stets einige grundlegende Sicherheitsvorkehrungen zu treffen, wenn Sie dieses Produkt verwenden. Bitte lesen Sie diese Bedienungsanleitung sorgfältig durch und vergewissern Sie sich, dass Sie sie verstanden haben.

Bewahren Sie diese Bedienungsanleitung gut auf.

Wichtige Informationen

Achtung:

- **Lesen Sie die Gebrauchsanleitung aufmerksam durch, bevor Sie das Gerät in Betrieb nehmen. Ein unsachgemäßer Gebrauch kann zu Schäden an Personen und Sachen führen. Personen, die mit der Anleitung nicht vertraut sind, dürfen das Gerät nicht bedienen.**
- **Bewahren Sie die Gebrauchsanleitung auf. Kindern und Jugendlichen ist die Benutzung des Gerätes nicht gestattet.**
- Die Mehrzahl der Unfälle bei der Benutzung des Kompressors beruht auf der Nichtbeachtung der grundlegenden Sicherheitsbestimmungen. Zur Vermeidung von Unfällen sollten rechtzeitig alle potentiellen Gefahrenquellen ausfindig gemacht und die entsprechenden Sicherheitsbestimmungen beachtet werden.
- Setzen Sie den Kompressor nie unsachgemäß ein, sondern ausschließlich so, wie es vom Hersteller empfohlen wird, und nur dann, wenn die absolute Sicherheit besteht, dass weder für den Benutzer noch für in der Nähe befindliche Personen Gefahren auftreten können.
- **Hinweis:** Vor jeder Benutzung Gerät überprüfen. Werden Schäden festgestellt, Gerät nicht weiter benutzen. Reparaturen dürfen nur vom Hersteller oder einem autorisierten Servicepartner durchgeführt werden. Öffnen Sie das Gerät niemals selbst.

Sicherheit

Lesen Sie alle Anweisungen sorgfältig und aufmerksam durch!

- Verwenden Sie Leitungen und Druckluftwerkzeuge, die für den Druck geeignet sind, der höher oder gleich dem Betriebsdruck des Kompressors ist.
- Lassen Sie täglich oder alle 4 Betriebsstunden das Kondenswasser aus dem Kessel ab. Öffnen Sie die entsprechende Vorrichtung und neigen Sie den Kompressor auf die Seite, um das angesammelte Wasser ablaufen zu lassen.
- Zur Vermeidung von Gefahren darf der Druckluftstrahl nie auf Personen und Tiere gerichtet werden.
- Berühren Sie zur Vermeidung von Verbrennungen niemals die Leitungen, den Motor und alle sonstigen heißen Kompressorbauteile.
- Nehmen Sie keine Änderungen am Kompressor vor. Wenden Sie sich für alle Reparaturen an den Hersteller oder einen autorisierten Servicepartner. Eine ungenehmigte Änderung kann die Leistung des Kompressors beeinträchtigen oder schwere Unfälle verursachen, wenn diese von Personen durchgeführt werden, die nicht die dafür erforderlichen technischen Kenntnisse vorweisen können.
- Lösungsmittel wie Benzin, Verdüner, Dieselöl oder sonstige Substanzen, die Alkohol enthalten, können die Kunststoffteile beschädigen. Diese Teile sollten nicht mit derartigen Substanzen gereinigt werden, sondern mit Seifenlauge oder geeigneten Flüssigkeiten.
- Falls der Kompressor während der Arbeit seltsame Geräusche oder starke Vibrationen erzeugt sowie bei einem möglichen Defekt muss das Gerät sofort angehalten werden. Nehmen Sie zur Fehlerdiagnose Kontakt mit dem Hersteller oder einem autorisierten Servicepartner auf.
- Betreiben Sie den Kompressor nur mit der auf dem Datenschild angegebenen elektrischen Spannung. Falls der Kompressor mit einer höheren Spannung als der angegebenen Nominalspannung betrieben wird, kann es zu unzulässig hohen Temperaturen im Motor kommen.



- Halten Sie den Lüftungsrost des Motors stets sauber. Reinigen Sie den Rost in regelmäßigen Abständen, falls der Kompressor in stark verschmutzten Umgebungen eingesetzt wird.
- Kontrollieren Sie regelmäßig, ob alle Schrauben und Schilder gut befestigt sind.
- Beachten Sie beim Betrieb des Kompressors sämtliche Anweisungen des vorliegenden Handbuchs. Lassen Sie Kinder oder Personen, die mit seiner Funktionsweise nicht vertraut sind, ihn nicht bedienen.
- Der Kompressor ist eine Druckluft erzeugende Maschine. Setzen Sie den Kompressor nie für Arbeiten ein, die im Bedienungshandbuch nicht vorgesehen sind.
- Falls eine Schutzvorrichtung oder sonstige Bauteile beschädigt worden sind, muss der Kompressor vor der Wiederinbetriebnahme kontrolliert werden, damit sichergestellt werden kann, dass ein sicherer Betrieb gewährleistet ist. Die Ausrichtung der sich bewegenden Bauteile, die Leitungen, die Druckminderer, die Druckluftanschlüsse sowie alle weiteren Bauteile, die für den normalen Betrieb wichtig sind, müssen kontrolliert werden.
- Arbeiten Sie stets umsichtig und bleiben Sie wachsam. Benutzen Sie den Kompressor nicht, wenn Sie müde sind. Der Kompressor darf nicht benutzt werden, wenn der Benutzer unter der Einwirkung von Alkohol, Rausch- oder Arzneimittel steht, die Müdigkeit verursachen können.
- Wenn der Kompressor im Außenbereich genutzt wird, dürfen ausschließlich elektrische Verlängerungen benutzt werden, die für die Verwendung im Außenbereich vorgesehen und entsprechend gekennzeichnet sind.
- Ziehen Sie den Netzstecker nicht am Netzkabel aus der Steckdose. Halten Sie das Kabel von Wärmequellen, Öl und scharfen Kanten fern. Treten Sie nicht auf das Netzkabel und klemmen Sie es nie ein.
- Tragen Sie keine weiten Kleidungsstücke oder Schmuck, da diese sich in sich bewegenden Bauteilen verfangen können. Tragen Sie einen Gehörschutz, falls erforderlich.
- Verhindern Sie, dass Kinder oder sonstige Personen mit dem Netzkabel des Kompressors in Kontakt kommen. Es muss dafür gesorgt werden, dass alle unbefugten Personen einen Sicherheitsabstand zum Arbeitsbereich einhalten.
- Halten Sie den Arbeitsbereich sauber und entfernen Sie gegebenenfalls nicht benötigte Werkzeuge. Stellen Sie eine gute Lüftung des Arbeitsbereiches sicher. Benutzen Sie den Kompressor nicht in Umgebungen, in denen sich Lacke, Benzin, Chemikalien, Klebstoffe oder sonstige brennbare oder explosive Substanzen befinden.
- Wenn der Kompressor nicht benutzt wird, muss er an einem trockenen Ort aufbewahrt und vor Witterungseinflüssen geschützt werden. Er muss für Kinder unzugänglich gelagert werden.
- Transportieren Sie den Kompressor nicht, wenn er noch an eine elektrische Energiequelle angeschlossen ist oder wenn der Kessel unter Druck steht. Vor dem Anschließen des Kompressors an eine Energiequelle muss sichergestellt werden, dass der Schalter des Druckwächters auf Off/Aus steht.
- Bevor Arbeiten zur Reparatur, Inspektion, Wartung, Reinigung oder zum Auswechseln von Bauteilen vorgenommen werden, muss der Kompressor vom Stromnetz getrennt und der Druck aus dem Kessel abgelassen werden.
- Benutzen Sie den Kompressor nie in der Nähe von Wasser oder in feuchter Umgebung.
- Tragen Sie immer eine Schutzbrille oder einen entsprechenden Augenschutz. Richten Sie den Druckluftstrahl nie auf den eigenen Körper, auf andere Personen oder auf Tiere.
- Nehmen Sie den Kompressor nie in Betrieb, wenn nicht alle Schutzvorrichtungen (zum Beispiel Schutzverkleidungen, Riemenschutz, Sicherheitsventil) ordnungsgemäß montiert sind. Wenn die Durchführung von Wartungs- oder Instandsetzungsarbeiten die Entfernung der Schutzvorrichtungen erforderlich machen, muss vor Wiederinbetriebnahme des Kompressors sichergestellt werden, dass diese wieder ordnungsgemäß angebracht worden sind.
- Bringen Sie ihre Hände, Finger oder sonstige Körperteile nie in die Nähe von sich bewegenden Bauteilen.



Arbeiten mit Druckluft und Ausblaspistolen

- Im Betrieb werden der Kompressor und die Leitungen sehr heiß. Vermeiden Sie deshalb Berührungen mit diesen Teilen, da dies zu Verbrennungen führen kann.
- Die vom Kompressor angesaugte Luft muss frei von Gasen, Dämpfen und Beimengungen gehalten werden, die im Gerät zu einem Brand oder einer Explosion führen können.
- Beachten Sie, dass Sie beim Lösen der Schlauchkupplung das Kupplungsstück des Schlauches mit der Hand festhalten müssen, um Verletzungen durch den herausschnellenden Schlauch zu vermeiden.
- Tragen Sie bei Arbeiten mit der Ausblaspistole stets eine Schutzbrille. Ausgeblasene Fremdkörper und Partikel können sehr leicht Verletzungen verursachen.
- Richten Sie die Ausblaspistole niemals auf Personen oder Tiere.
- Reinigen Sie mit der Ausblaspistole niemals Kleidung am Körper.

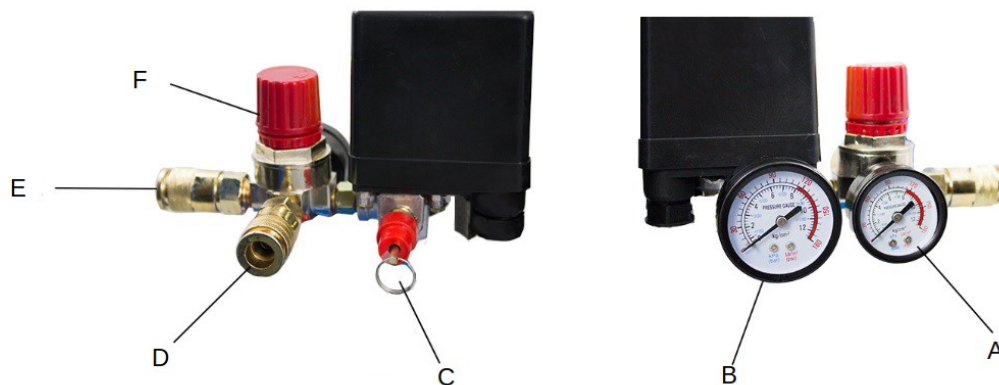
Arbeiten mit Farbspritzpistolen

- Verarbeiten Sie keine Lacke oder Lösungsmittel, deren Flammpunkt unter 21 °C liegt.
- Erwärmen Sie niemals Lösungsmittel oder Lacke.
- Bei Verarbeitung gesundheitsschädlicher Flüssigkeiten sind zum Schutz Filtergeräte wie Gesichtsmasken erforderlich. Beachten Sie bitte die von dem Hersteller dieser Stoffe gemachten Angaben über weitere Schutzmaßnahmen.
- Während des Spritzvorgangs darf im gesamten Arbeitsbereich nicht geraucht werden. Farbdämpfe sind leicht entflammbar.
- Farbdämpfe sind gesundheitsschädlich. Bewahren Sie deshalb keine Speisen oder Getränke im Arbeitsraum auf und verzehren Sie solche dort nicht.
- Beachten Sie, dass der Arbeitsraum mehr als 30 m³ groß sein muss. Ausreichende Luftzirkulation beim Spritzen und Trocknen ist zwingend erforderlich.
- Mit PVC-Schläuchen dürfen keine Flüssigkeiten wie Testbenzin, Butylalkohol oder Ethylenchlorid verarbeitet werden, da dies zu einer verminderten Lebensdauer des Druckluftschlauches führen kann.
- Achten Sie auf saubere, trockene und staubfreie Ansaugluft.
- Stellen Sie den Kompressor nicht in einem nassen oder feuchten Raum auf.

Beschreibung

Dieser Kompressor besticht durch sein neues Design und seine exzellente Arbeitsweise. Er hat eine sehr kompakte Konstruktion, gutes Aussehen, geringes Gewicht, einfache Handhabung, gute Sicherheit und geringe Lautstärke. Er kann für Maschinen, Air-Brush- und weitere Geräte verwendet werden.

Hauptbauteile



Nr.	Bezeichnung	Nr.	Bezeichnung
1	Kompressor	10	Lufttank
2	Druckschalter	11	Sicherheitsventil
3	Ablassventil	12	Abdeckung
4	Druckregler	A	Abgabedruck
5	Manometer	B	Kesseldruck
6	Rückschlagventil	C	Sicherheitsventil
7	Ablasshahn	D	Ablassventil 2
8	Rad	E	Ablassventil 1
9	Entladungsrohr	F	Druckregler

Technische Daten

Eingangsspannung (V)	230
Frequenz (Hz)	50
Kompressorleistung (W)	1100 (1,5 PS)
Max. Drehzahl ($\frac{1}{\text{min}}$)	2850
Ansaugleistung ($\frac{1}{\text{min}}$)	206
Fassungsvermögen des Kessels (ℓ)	50
Lautstärke (dB (A))	83
Max. Betriebsdruck (bar)	8
Prüfdruck (bar)	12,6
Temperaturbereich (°C)	5–150
Gewicht (kg)	30
Anschlüsse	NW7.2
Ausstattung	<ul style="list-style-type: none"> • Thermischer Motorschutz • 2 Druckluftanschlüsse • 2 Manometer • 1 Druckminderer • Ölgeschmiert • Druckablassventil

Vor der Inbetriebnahme

- Stellen Sie den Kompressor an einem sauberen, trockenen und gut belüfteten Ort auf.
- Benutzen Sie nur 230 V Betriebsspannung mit einer maximalen Schwankung von 5 %.
- Kontrollieren Sie beim Ölstand, ob er sich innerhalb des roten Anzeigekreises befindet.
- Benutzen Sie Getriebeöl SAE30, wenn die Umgebungstemperatur über 10 °C liegt; bei Temperaturen unter 10 °C verwenden Sie Getriebeöl SAE10.
- Öffnen Sie das Ablassventil, stellen Sie den Druck ein und lassen Sie den Kompressor 10 min laufen, ohne das ein Gerät angeschlossen ist, damit alle beweglichen Teile sich von selbst schmieren können.

Einstellungen

- Der Kompressor ist durch einen Druckschalter gesichert. Sobald der max. Kesseldruck erreicht ist, schaltet er sich automatisch ab. Sobald der Druck den geringsten Wert unterschritten hat, schaltet er sich wieder ein. Diese Druckeinstellung wurde im Werk vorgenommen und darf nicht verändert werden. Sobald der Motor sich abschaltet, sollte die Druckluft im Entladerohr durch das Freigabeventil unter dem Schalter freigegeben werden. Das funktioniert automatisch und ist notwendig, damit der Motor nicht beschädigt wird. Der Druck kann durch Drehen des Schraubbolzens variiert werden.
- Der Abgabedruck kann durch den Druckregler eingestellt werden.
- Wenn Sie den Kompressor abschalten, schalten Sie ihn mit dem Ein-/Ausschalter aus.



Spezifische Sicherheitshinweise

- Nehmen Sie zuerst die Abdeckung des Getriebeöls ab und setzen Sie den roten Stopfen ein.
- Schrauben Sie niemals eine Verbindung los, wenn der Tank unter Druck steht.
- Lösen Sie niemals eine elektrische Verbindung, wenn am Netzstecker Spannung anliegt.
- Ändern Sie nie die Einstellungen des Sicherheitsventils.
- Achten Sie darauf, dass die Netzspannung nicht um mehr als 5 % von 230 V abweicht.
- Ziehen Sie nicht den Netzstecker, um den Kompressor zu stoppen. Benutzen Sie hierfür immer den Ein-/Ausschalter des Kompressors.
- Wenn das Freigabeventil nicht arbeitet, wenn der Motor stoppt, versuchen Sie den Fehler zu beheben, bevor Sie den Kompressor in Betrieb nehmen, damit der Motor nicht beschädigt wird.
- Das Öl muss immer sauber sein und Sie müssen auf einen korrekten Ölstand achten.
- Ziehen Sie immer den Netzstecker, wenn Sie ein Ventil abschrauben.

Wartung

- Der erste Ölwechsel sollte nach den ersten 10 Arbeitsstunden erfolgen.
- Danach genügt ein Ölwechsel alle 20 Arbeitsstunden.
- Öffnen Sie alle 60 Arbeitsstunden den Ablasshahn, um Kondenswasser aus dem Tank zu lassen.
- Säubern Sie den Luftfilter alle 120 Arbeitsstunden.

Warnhinweise

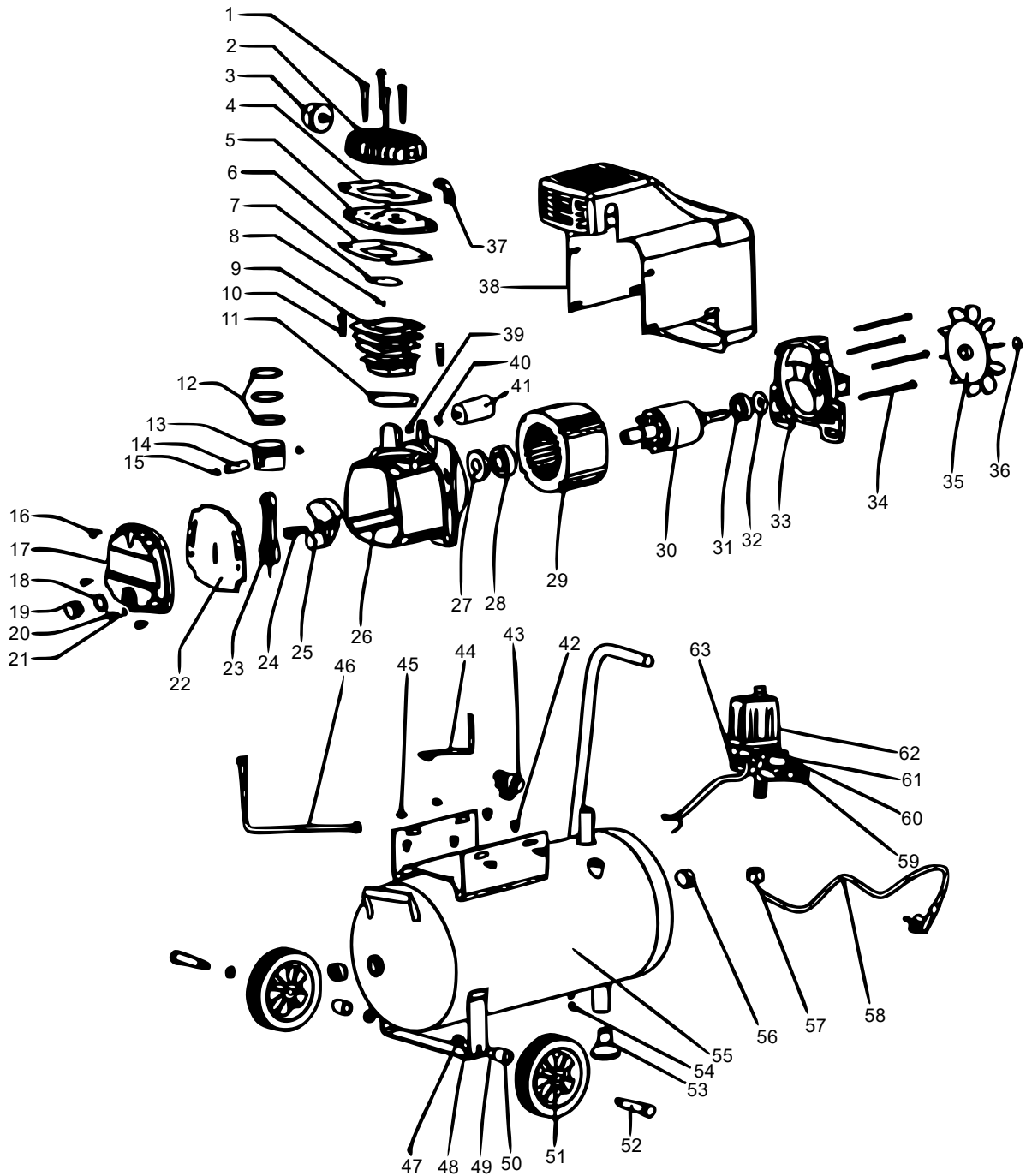
- Vermeiden Sie unbedingt, Verbindungsteile abzuschrauben, ohne vorher den Druck im Gerät und Tank sowie Leitungen abgelassen zu haben.
- Es ist verboten, Bohrungen oder Schweißungen sowie absichtliche Deformationen am Druckluftbehälter vorzunehmen.
- Ziehen Sie vor Eingriffen am Kompressor immer erst den Stecker aus der Steckdose!
- Die Umgebungstemperatur für einen ordnungsgemäßen Betrieb muss zwischen 0 °C und +25 °C liegen.
- Bespritzen Sie den Kompressor nicht mit Wasserstrahlen oder entzündlichen Flüssigkeiten.
- Positionieren Sie keine entzündlichen Gegenstände in der Nähe des Kompressors.
- Stellen Sie den Druckschalter und die Einschalttaste auf Aus (Off), wenn Pausen gemacht werden oder das Gerät nicht genutzt wird.
- Richten Sie den Luftstrahl nie auf Personen oder Tiere.
- Transportieren Sie den Kompressor nie, solange noch Druck im Behälter ist.
- Achten Sie darauf, dass einige Teile des Kompressors (Kopf, Druckschläuche) sehr heiß werden können. Berühren Sie diese Teile nicht, da Verbrennungsgefahr besteht!
- Achten Sie beim Transport des Gerätes darauf, nur die dafür vorgesehenen Griffe und Henkel zum Heben und Ziehen des Gerätes zu nutzen.
- Kinder und Tiere müssen vom Betriebsbereich der Maschine ferngehalten werden.
- Ist das Stromkabel oder der Stecker beschädigt, darf der Kompressor nicht benutzt werden. Kontaktieren Sie den Hersteller oder einen autorisierten Servicepartner.
- Wird der Kompressor auf ein Regal oder eine über dem Boden liegende Fläche gestellt, muss er durch eine geeignete Befestigung vor dem Herabfallen während des Betrieb gesichert werden.
- Schieben Sie keine Gegenstände in die Schutzgitter und greifen Sie nicht mit Ihren Händen hinein, da dies zu Verletzungen des Nutzers oder zu Schäden am Gerät führen kann.
- Ziehen Sie nach Benutzung des Kompressors immer den Netzstecker!



Störung und Fehlerbehebung

Störung	Möglicher Fehler	Fehlerbehebung
Motor läuft nicht, zu langsam oder wird heiß	Falsche Netzspannung	Leitung prüfen.
	Netzleitung zu lang/dünn	Leitung austauschen.
	Fehler im Druckschalter	Reparieren oder austauschen.
	Fehler im Motor	Reparieren oder austauschen.
	Kompressor schwergängig	Prüfen und reparieren.
Schwergängigkeit des Kompressors	Festgebrannte oder zerstörte bewegliche Teile	Prüfen Sie Kurbelwelle, Kolben und Kolbenringe, gegebenenfalls austauschen.
Ungewöhnliche Geräusche oder Unwucht	Verbindungssteile lose	Prüfen und festziehen.
	Fremde Teile gelangen in den Kompressor	Prüfen und entfernen.
	Kolben schlägt am Ventil	Zylinderdichtung erneuern.
	Bewegliche Teile verschlissen	Reparieren oder austauschen.
Druck zu gering oder Entladeleistung gering	Motor läuft zu langsam	Prüfen und reparieren.
	Luftfilter verschmutzt	Säubern oder auswechseln.
	Sicherheitsventil undicht	Überprüfen oder austauschen.
	Ablassventil undicht	Prüfen oder reparieren.
	Dichtung beschädigt	Prüfen und auswechseln.
	Ventil verstopft	Abnehmen und säubern.
	Kolbenring/Zylinder verschlissen	Reparieren oder auswechseln.
Ölverbrauch zu hoch	Ölstand zu hoch	Auf korrekten Ölstand achten.
	Luftrohr verstopft	Prüfen und säubern.
	Kolbenring und Zylinder verschlissen	Reparieren oder tauschen.

Explosionszeichnung



Teileübersicht

Nr.	Beschreibung	Anz.	Nr.	Beschreibung	Anz.
1	Schraube M6×55	4	33	Motorabdeckung	1
2	Zylinderkopf	1	34	Schraube M5×103	4
3	Luftfilter	1	35	Motorabdeckung	1
4	Zylinderkopfdichtung	1	36	Clip	1
5	Ventildeckel	1	37	Verbinder	1
6	Alaundichtung	1	38	Abdeckung	1
7	Ventildeckeldichtung	1	39	Mutter M8	1
8	Ventilklappe	2	40	Unterlegscheibe (8 mm)	1
9	Zylinder	1	41	Kondensator	1
10	Inbusschraube M8×25	2	42	Gummiunterlegscheibe	4
11	Zylinderdichtung	1	43	Verteiler	1
12	Kolbenring	1	44	Rohr	1
13	Kolben	1	45	Schraube M5×14	6
14	Kolbenbolzen	1	46	Ablassrohr	1
15	Clip	2	47	Mutter M10	2
16	Schraube M5×16	4	48	Scheibe (8 mm)	2
17	Ölabdeckung	1	49	Unterlegscheibe (10 mm)	2
18	Ölstandsanzeigerdichtung	1	50	Hülse (10 mm)	2
19	Ölstandszeiger	1	51	Rad	2
20	Schraube M6×10	1	52	Bolzenschraube (10 mm)	2
21	O-Clip 5,6×1,8	1	53	Standfuß	1
22	Gummidichtung	1	54	Ablassventil	1
23	Pleuel	1	55	Tank	1
24	Inbusschraube M8×22 (links)	1	56	Verschraubung Rp ½	2
25	Kurbelwelle	1	57	Mutter Rp ¼	1
26	Kurbelwellengehäuse	1	58	Druckregler	1
27	Schutzring	1	59	Auslassventil	2
28	Lager 6204	1	60	Manometer für geregelten Druck	1
29	Wicklung	1	61	Sicherheitsventil	2
30	Rotor	1	62	Manometer für Kesseldruck	1
31	Lager 6202	1	63	Auslassventil	1
32	Unterlegscheibe (gewellt)	1			

Vorschriften zur Entsorgung

Die EU-Richtlinie über die Entsorgung von Elektro-Altgeräten (WEEE, 2012/19/EU) wurde mit dem Elektro-Gesetz umgesetzt.

Alle von der WEEE betroffenen WilTec Elektro-Geräte, sind mit dem Symbol einer durchgestrichenen Mülltonne gekennzeichnet worden. Dieses Symbol besagt, dass dieses Gerät nicht über den Hausmüll entsorgt werden darf.

Bei der deutschen Registrierungsstelle EAR hat sich die Firma WilTec Wildanger Technik GmbH unter der WEEE-Registrierungsnummer DE45283704 registrieren lassen.

Entsorgung von gebrauchten elektrischen und elektronischen Geräten (Anzuwenden in den Ländern der Europäischen Union und anderen europäischen Ländern mit einem separaten Sammelsystem für diese Geräte). Das Symbol auf dem Produkt oder seiner Verpackung weist darauf hin, dass dieses Produkt nicht als normaler Haushaltsabfall zu behandeln ist, sondern an einer Annahmestelle für das Recycling von elektrischen und elektronischen Geräten abgegeben werden muss. Durch Ihren Beitrag zum korrekten Entsorgen dieses Produkts schützen Sie die Umwelt und die Gesundheit Ihrer Mitmenschen. Umwelt und Gesundheit werden durch falsches Entsorgen gefährdet.



Materialrecycling hilft den Verbrauch von Rohstoffen zu verringern.

Weitere Informationen über das Recycling dieses Produkts erhalten Sie von Ihrer Gemeinde, den kommunalen Entsorgungsbetrieben oder dem Geschäft, in dem Sie das Produkt gekauft haben.

Anschrift:
WilTec Wildanger Technik GmbH
Königsbenden 12 / 28
D-52249 Eschweiler

Wichtiger Hinweis:

Nachdruck, auch auszugsweise, und jegliche kommerzielle Nutzung, auch von Teilen der Anleitung, nur mit schriftlicher Genehmigung, der WilTec Wildanger Technik GmbH.