

Gebruikershandleiding

Compressor 50 ℓ

61958, 61961

XPO ^{the} **tool**
experts



Afgebeeld product kan per model enigszins afwijken

Vóór ingebruikname de handleiding en veiligheidsvoorschriften lezen en toepassen!

Onder voorbehoud van technische aanpassingen!

Vanwege constante technische ontwikkelingen kunnen afbeeldingen, het stappenplan en technische gegevens enigszins afwijken.



De informatie in dit document kan te allen tijde zonder aankondiging vooraf gewijzigd worden. Het is niet toegestaan dit document zonder schriftelijke toestemming vooraf te kopiëren of op welke manier dan ook (deels) te vermenigvuldigen. Alle rechten zijn voorbehouden.

WilTec Wildanger Technik GmbH is niet aansprakelijk voor eventuele fouten in deze gebruiksaanwijzing of de daaraan aangesloten overzichten en schema's.

Hoewel *WilTec Wildanger Technik GmbH* met de grootst mogelijke zorg deze gebruikershandleiding heeft samengesteld, zodat deze volledig, foutloos en actueel is, kunnen fouten niet uitgesloten worden. Heeft u een fout in deze handleiding ontdekt of wilt u ons een tip ter verbetering meedelen, dan vernemen wij deze graag van u.

U kunt een e-mail sturen aan het onderstaand e-mailadres:

service@wiltec.info

of gebruik het contactformulier op onze website:

<https://www.wiltec.de/contacts/>

De actuele versie van deze handleiding is in meerdere talen te vinden in onze webshop:

<https://www.wiltec.de/docsearch>

Ons postadres is:

WilTec Wildanger Technik GmbH
Königsbenden 12
52249 Eschweiler
Duitsland

Indien u een product wilt terugsturen ter reclamatie, reparatie, ruiling of om welke reden dan ook, verzoeken wij u het onderstaand adres te gebruiken. Let op! Om een snelle afhandeling van uw retourzending of ruiling te kunnen verwezenlijken, verzoeken wij u in elk geval ons Serviceteam te contacteren alvorens u het product terugzendt. Gebruik hiervoor het onderstaand adres en/of contactgegevens.

Retouren
WilTec Wildanger Technik GmbH
Königsbenden 28
52249 Eschweiler

E-mail: **service@wiltec.info**

Tel: +49 2403 55592-0 - Fax: +49 2403 55592-15



Inleiding

Wij danken u voor de aanschaf van dit hoogwaardig product. Om het risico op ongelukken en letsel zo veel mogelijk uit te sluiten, verzoeken wij u te allen tijde de basisveiligheidsvoorschriften in acht te nemen bij ingebruikname van dit product. Leest u alstublieft deze gebruikershandleiding zorgvuldig door en stel zeker dat u de inhoud ervan begrepen heeft.

Bewaar deze handleiding zorgvuldig.

Belangrijke informatie

Let op!

- **Lees deze handleiding aandachtig door voordat u het apparaat in gebruik neemt. Een onjuist gebruik van het apparaat kan tot schade en letsel leiden. Personen die de inhoud van de handleiding niet kennen, mogen het apparaat niet gebruiken.**
- **Bewaar deze handleiding goed. Kinderen en jongeren mogen het apparaat niet gebruiken.**
- Het grootste deel van ongelukken bij het gebruik van compressoren hebben als oorzaak het niet in acht nemen van de veiligheidsaanwijzingen en -voorschriften. Om ongelukken te voorkomen dienen alle potentiële gevaren uitgesloten te worden en de veiligheidsaanwijzingen in acht te worden genomen.
- Gebruik de compressor nooit op de verkeerde manier, maar volg de aanbevelingen van de fabrikant op. Zo kunnen gevaren voor zowel gebruiker als andere aanwezige personen zo veel mogelijk uitgesloten worden.
- **Pas op:** controleer voor ieder gebruik het apparaat op schade. Indien u beschadigingen vaststelt, mag u het apparaat niet gebruiken. Laat reparaties en herstelwerkzaamheden uitsluitend door een gecertificeerde partner uitvoeren. Open NOOIT zelf het apparaat.

Veiligheidsaanwijzingen

Lees voor gebruik alle aanwijzingen zorgvuldig en aandachtig door!

- Gebruik uitsluitend leidingen en gereedschappen die voor de druk (zelfde druk als de compressor of groter) geschikt zijn.
- Laat dagelijks of iedere 4 uren dat de compressor in bedrijf is geweest het condenswater uit de ketel lopen. Open hiervoor de inrichting die bestemd is voor het afdalen van het water en kiep de compressor, zodat het water weg kan stromen.
- De hogedrukstraal mag nooit op personen of dieren gericht worden. **Letstelgevaar!**
- Raak nooit de leidingen, de motor of andere hete onderdelen van de compressor aan. U kunt brandwonden oplopen. **Letselgevaar!**
- Voer geen aanpassingen aan de compressor door. Richt u tot de fabrikant of een geautoriseerde servicepartner voor het uitvoeren van reparaties. Een aanpassing zonder goedkeuring vooraf en uitgevoerd door personen zonder kennis van het apparaat kan het vermogen en de werking van het apparaat sterk beïnvloeden en tot zware ongelukken leiden.
- Oplosmiddelen zoals benzine, verdunners, dieselolie of andere substanties die alcohol bevatten kunnen de kunststoffen delen van het apparaat beschadigen. De kunststoffen onderdelen mogen uitsluitend met een milde sop en water gereinigd worden.
- Indien de compressor tijdens de werkzaamheden ongewone geluiden maakt of sterk trilt, of het apparaat defect raakt, dient deze direct uitgeschakeld te worden. Neem contact op met de fabrikant of een geautoriseerde servicepartner om de oorzaak van het probleem te vinden.
- Zorg dat de aanwezige stroomspanning overeenkomt met de gegevens op het fabrieksetiket van de compressor. Een hogere spanning kan de motor van de compressor oververhitten en beschadigen.
- Houd het ventilatierooster van de motor schoon en reinig deze regelmatig wanneer de compressor in verontreinigde omgevingen ingezet wordt.
- Controleer regelmatig of alle schroeven, bouten en platen goed bevestigd zijn.



- Neem alle aanwijzingen in acht bij het gebruik van de compressor. Kinderen en personen die de werking van de compressor niet kennen, mogen het apparaat niet gebruiken.
- Dit apparaat zorgt voor perslucht (lucht onder hoge druk). Gebruik het apparaat niet voor werkzaamheden die niet in deze handleiding zijn voorgeschreven.
- Indien veiligheidssystemen of andere componenten van de compressor beschadigd zijn, dienen deze eerst gecontroleerd hersteld te worden, zodat een veilig gebruik van het apparaat gewaarborgd kan worden. De afstemming van de bewegende onderdelen, de leidingen, de drukregelaar en de drukaansluitingen dienen doorgaans gecontroleerd te worden.
- Werk geconcentreerd en blijf waakzaam. Gebruik de compressor niet wanneer u moe bent. Gebruik de compressor ook niet wanneer u onder invloed van alcohol, drugs, medicatie of middelen die uw concentratie beperken, bent.
- Indien de compressor buiten ingezet wordt, dient u een gecertificeerde verlengkabel te gebruiken welke voor de werkzaamheden buitenshuis geschikt is.
- Trek niet aan de kabel om de stekker uit het stopcontact te nemen, maar trek aan de stekker. Houd de kabel buiten het bereik van warmtebronnen, olie en scherpe kanten. Ga niet op de kabel staan zorg dat deze niet platgedrukt wordt.
- Draag geen losse kleding of sieraden. Deze kunnen in de bewegende delen van het apparaat komen. Draag indien nodig gehoorbeschermers.
- Let erop dat andere personen en kinderen niet in aanraking met de stroomkabel komen. Zorg ervoor dat onbevoegden op een veilige afstand staan.
- Houd uw werkplek schoon en verwijder onnodige objecten en gereedschappen. Zorg ervoor dat uw werkplek goed geventileerd is. Gebruik de compressor niet in omgevingen waar verf, lak, benzine, chemicaliën, plakvloeistoffen of andere brandbare of explosieve substanties bevinden.
- Indien de compressor niet wordt gebruikt, bewaart u deze dan op een droge plaats en buiten het bereik van weersomstandigheden (zoals onweer). Zorg ervoor dat kinderen niet in de buurt van de compressor kunnen komen.
- Transporteer de compressor niet wanneer deze nog op het stroomnetwerk is aangesloten of de ketel onder druk staat. Zorg ervoor dat de aan-/uitknop op "OFF" staat voordat u de stekker in het stopcontact steekt.
- De compressor dient voor iedere reparatie, inspectie, onderhoudsbeurt of reiniging van de stroom afgehaald te worden. De ketel mag niet onder druk staan.
- Gebruik de compressor nooit in de buurt van water of in natte omgevingen.
- Draag altijd een veiligheidsbril of gezichtsmasker. Richt de sterke straal nooit op uw eigen lichaam of dat van andere personen of dieren.
- Neem de compressor niet in gebruik indien niet alle veiligheidssystemen (bijv. beschermkleppen, gordelbescherming, veiligheidsventielen) niet goed gemonteerd zijn. Indien deze systemen ter onderhoud of reparatie van het apparaat zijn weggehaald, dient u erop te letten dat deze weer correct aangebracht zijn voordat u apparaat weer in gebruik neemt.
- Ga nooit met uw handen, vingers of andere lichaamsdelen in de buurt van de bewegende onderdelen van het apparaat.

Werken met perslucht en uitblaaspistolen

- Het apparaat, de compressor en de leidingen kunnen zeer hoge temperaturen bereiken. Voorkom daarom dat u onderdelen van het apparaat met de blote hand aanraakt. Dit kan voor brandwonden zorgen.
- De lucht die aangezogen wordt door de compressor dient vrij te zijn van gassen, dampen en mengsels die tot een explosie of brand kunnen leiden.
- Bij het ontkoppelen van de slangkoppeling dient u het koppelstuk van de slang met de hand vast te houden, zodat u kunt voorkomen dat de slang uitschiet en voor letsel zorgt.
- Draag altijd een veiligheidsbril wanneer u met een drukpistool werkt. Onder druk weggeblazen vuildeeltjes kunnen in uw gezicht terecht komen en wondjes veroorzaken.
- Richt het drukpistool nooit op personen of dieren.
- Reinig het drukpistool nooit met kleding die u draagt.



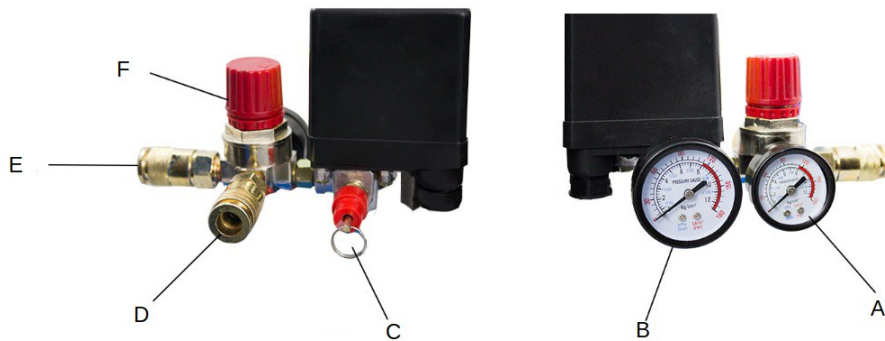
Werken met verfpistolen

- Gebruik geen verf of oplosmiddelen met een ontvlamtemperatuur die lager is dan 21 °C.
- Verwarm nooit de verf of het oplosmiddel!
- Bij het verwerken van vloeistoffen die gevaarlijk voor de gezondheid zijn, dient gebruik te worden gemaakt van een filterapparaat en gezichtsmaskers. Neem de veiligheidsvoorschriften van de fabrikant van de schadelijke stoffen in acht.
- Tijdens het spuiten mag er in de gehele ruimte niet gerookt worden. Verfdampen zijn licht ontvlambaar.
- Verfdampen zijn slecht voor de gezondheid. Bewaar daarom geen eten of drinken in de werkruimte waar deze dampen vrijkomen. Consumeer uw eten en/of drinken niet dezelfde ruimte waar u werkt.
- Zorg ervoor dat de ruimte waarin u werkt groter is dan 30 m³. Voldoende luchtventilatie wordt bij het spuiten en drogen ten zeerste aangeraden.
- Er mogen geen vloeistoffen als benzine, 1-butanol of ethyleen chloride met PVC-slangen verwerkt worden, omdat deze tot een gereduceerde levensduur van de luchtdruk slang kan leiden.
- Zorg voor schone, droge en stofvrije aanzuiglucht.
- Stel de compressor niet in een natte of vochtige ruimte op.

Omschrijving

De compressor overtuigt door zijn nieuw design en excellente werkwijze. Het heeft een compacte constructie, goede uitstraling, gering gewicht, makkelijke bediening, goede veiligheid en een laag geluidsniveau. De compressor kan op machines, airbrush-apparaten en anderen aangesloten worden.

Hoofdc componenten



| Nr. | Betekening | Nr. | Betekening |
|-----|------------------|-----|--------------------|
| 1 | Compressor | 10 | Luchtkraan |
| 2 | Drukschakelaar | 11 | Veiligheidsventiel |
| 3 | Aflaatventiel | 12 | Afdekking |
| 4 | Drukregelaar | A | Geleverde druk |
| 5 | Manometer | B | Keteldruk |
| 6 | Terugslagventiel | C | Veiligheidsventiel |
| 7 | Afvoerkraan | D | Aflaatventiel 2 |
| 8 | Wiel | E | Aflaatventiel 1 |
| 9 | Afvoerbuis | F | Drukregelaar |

Technische gegevens

| | |
|------------------------------------|---|
| Stroomspanning (V) | 230 |
| Frequentie (Hz) | 50 |
| Vermogen (W) | 1100 (1,5 pk) |
| Max. toerental (toeren/min) | 2850 |
| Aanzuigvermogen (l/min) | 206 |
| Inhoud ketel (l) | 50 |
| Lautstärke (dB (A)) | 83 |
| Max. druk (bar) | 8 |
| Testdruk (bar) | 12,6 |
| Temperatuurbereik (°C) | 5–150 |
| Gewicht (kg) | 30 |
| Aansluitingen | NW7.2 |
| Uitrusting | <ul style="list-style-type: none"> • Thermische motorbeschermingsmechanisme • 2 luchtdrukaansluitingen • 2 Manometers • 1 Drukminderaar • Olie gesmeerd • Druk aflatventiel |

Vóór ingebruikname

- Stel de compressor op een schone, droge en goed geventileerde plaats op.
- Gebruik uitsluitend een netspanning van 230 V met een maximale afwijking van 5 %.
- Controleer of de olie zich binnen de rode indicatielijnen bevindt.
- Gebruik uitsluitend de volgende olie: SAE 30 of L-DAB 100 bij een omgevingstemperatuur boven de 10 °C en SAE 10 of L-DAB 68 bij temperaturen beneden de 10 °C.
- Open het aflatventiel, stel de druk in en laat de compressor gedurende 10 min draaien zonder dat er een apparaat of toestel op aangesloten is. Zodoende kunnen alle bewegende delen van de compressor vanzelf gesmeerd worden.

Instellingen

- De compressor is van een drukschakelaar voorzien en hiermee ook beveiligd. Zodra de maximale keteldruk bereikt is, schakelt de schakelaar de compressor automatisch uit. Als de laagste drukwaarde bereikt is zal de compressor weer ingeschakeld worden. Deze schakelaar is fabrieksaf ingesteld mag op geen enkele manier veranderd of aangepast worden. Zodra de motor uitgeschakeld is, zal de perslucht in de afvoerslang via het aflatventiel afgelaten worden. Dit mechanisme functioneert automatisch en is noodzakelijk, omdat hiermee de motor tegen schade beschermd wordt. De druk kan door middel van het draaien aan de schroefbout aangepast worden.
- De te leveren druk kan aan de hand van de drukregelaar ingesteld worden.
- Schakel de compressor met de aan-/uitschakelaar uit.



Apparaatspecifieke aanwijzingen

- Neem eerst de afdekking van de aandrijfolie eraf en zet de rode plug erin.
- Schroef nooit verbindingen los wanneer de tank onder druk staat.
- Verwijder nooit elektrische verbindingen wanneer de stekker van spanning voorzien is.
- Verander nooit de instellingen van het veiligheidsventiel.
- Let erop dat afwijkingen in de stroomspanning nooit meer dan 5 % bedragen bij een spanning van 230 V.
- Trek nooit de stekker uit het stopcontact om de compressor te stoppen. Gebruik altijd de in- en uitschakelaar.
- Wanneer het aflatventiel niet functioneert als de motor stopt, zoek dan eerst waar het probleem ligt voordat u de compressor opnieuw inschakelt. Zo kan worden voorkomen dat de motor schade oploopt.
- Zorg ervoor dat de olie altijd schoon en de oliestand correct is.
- Neem altijd eerst de stroomstekker uit het stopcontact voordat u een ventiel eraf schroeft.

Onderhoud

- U dient na de eerste 10 werkuren van de compressor de olie voor de eerste keer te vervangen.
- Hierna kunt u iedere 20 werkuren de olie vervangen.
- Open iedere 60 werkuren de afvoerkraan om het condenswater uit de tank weg te laten stromen.
- De luchtfilter dient iedere 120 werkuren gereinigd te worden.

Waarschuwingen

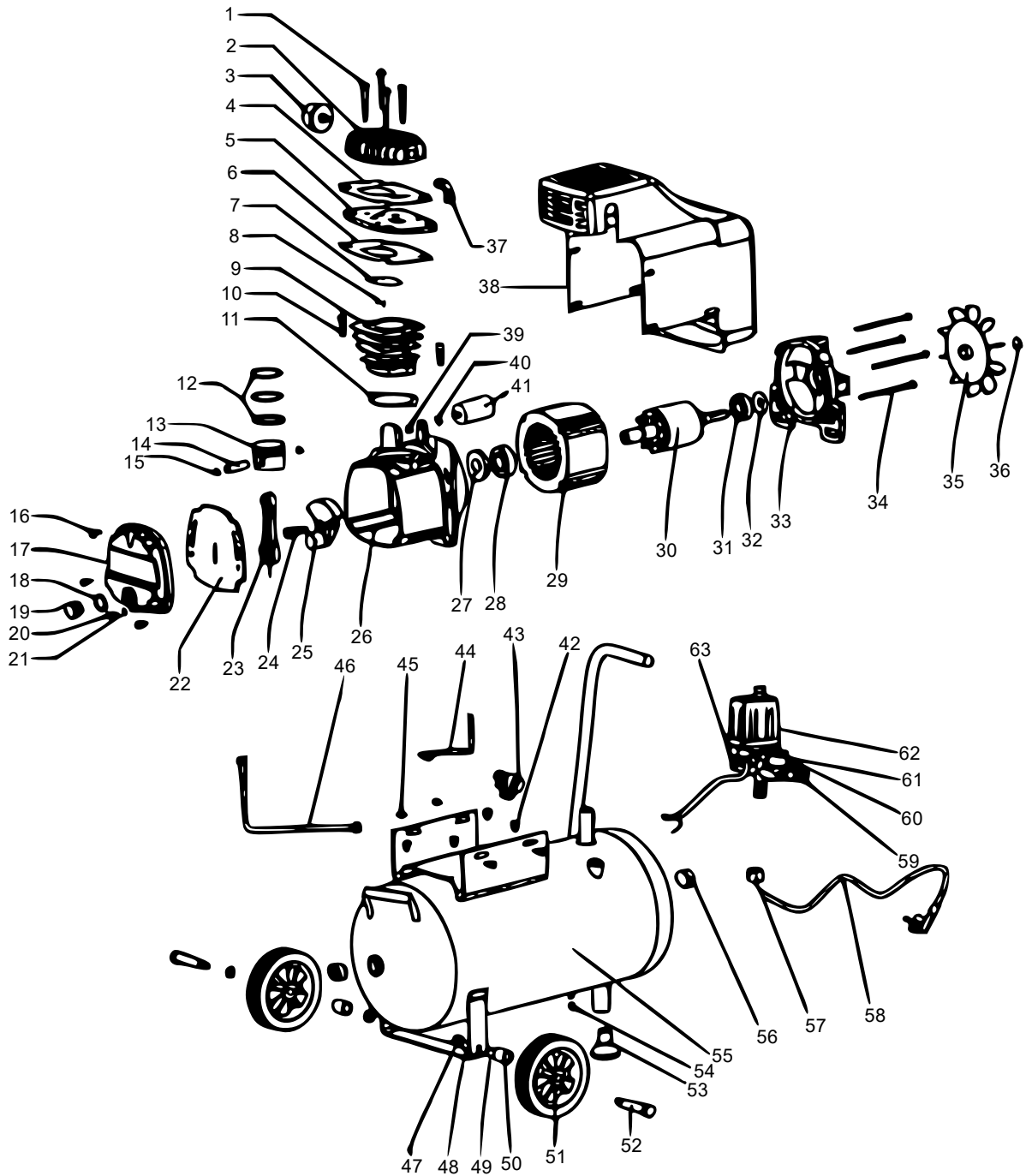
- Verbindingsstukken mogen niet afgeschroefd worden zonder dat daarvoor de druk in het apparaat en de tank en leidingen volledig is afgelaten.
- Het is niet toegestaan de drukluichtbehouder te doorboren of te lassen. Alle andere vormen van aanpassingen of modificaties zijn ten strengste verboden.
- Neem altijd de stekker uit het stopcontact voordat u werkzaamheden aan de compressor uit gaat voeren!
- De omgevingstemperatuur voor een probleemloze werking van het apparaat dient tussen 0 °C en +25 °C te liggen.
- Besproei de compressor niet met waterstralen of ontvlambare vloeistoffen.
- Plaats geen brandbare of licht ontvlambare objecten of materialen in de buurt van de compressor.
- Indien het apparaat niet wordt gebruikt (ook bij pauzes!) dient deze met behulp van de drukschakelknop en inschakelknop uitgezet te worden. Draai beide knoppen op "OFF".
- Richt het drukluichtpistool of -uitlaat nooit op personen of dieren.
- Transporteer de compressor niet wanneer de behouder nog onder druk staat.
- Let erop dat bepaalde componenten van de compressor zeer heet kunnen worden. Raak deze componenten niet aan! **Verbrandingsgevaar!**
- Gebruik bij het tillen, trekken en transporteren van het apparaat de daarvoor bestemde hendels en grepen.
- Houd kinderen en dieren buiten het werkbereik van de machine.
- Het apparaat mag niet gebruikt worden indien de kabel en/of stekker beschadigd is/zijn. Contacteer de fabrikant of een gecertificeerde servicepartner.
- Indien de compressor op een hoger oppervlak of op een plank wordt opgesteld, dient deze met geschikte bevestigingen vastgezet te worden. Zorg ervoor dat het apparaat niet kan vallen!
- Schuif geen voorwerpen in het veiligheidsrooster en grijp niet met uw handen aan de binnenkant van het apparaat. Dit kan tot zwaar letsel en schade aan het apparaat leiden.
- Trek na gebruik van het apparaat altijd de stroomkabel uit het stopcontact.



Storingen en oplossingen

| Storing | Mogelijke oorzaak | Mogelijke oplossing |
|--|--|---|
| De motor draait niet, draait te langzaam of wordt heet | Verkeerde netspanning | Stroomleiding controleren. |
| | Stroomleiding te dun of te lang | Stroomleiding(en) vervangen. |
| | Fout/storing in de drukschakelaar | Element repareren of vervangen. |
| | Fout/storing in de motor | Element repareren of vervangen. |
| | Compressor traag | Controleren en laten repareren. |
| De compressor is traag | Bewegende onderdelen vastgebrand of defect geraakt | Krukas, zuigers en zuigerveren controleren. Vervangen zo nodig. |
| Ongewoon geluid of geen evenwicht (uit balans) | Loszittende verbindingdelen | Controleren en vastzetten. |
| | Vreemde delen in de compressor geraakt | Delen controleren en verwijderen. |
| | Zuiger raakt het ventiel | Afdichting cilinder vervangen. |
| | Bewegende delen zijn versleten | Element repareren of vervangen. |
| Druk of afvoer-capaciteit te laag | Motor draait te langzaam | Controleren en laten repareren. |
| | LuchtfILTER vervuild | Reinigen of vervangen. |
| | Veiligheidsventiel ondicht | Nakijken of vervangen. |
| | Aflaatventiel ondicht | Nakijken of vervangen. |
| | Afdichting beschadigd | Controleren en vervangen. |
| | Ventiel verstopt | Afnemen en reinigen. |
| | Zuigerveer/cilinder versleten | Element repareren of vervangen. |
| Olieverbruik te hoog | Oliestand te hoog | Olie op correcte stand houden. |
| | Luchtleiding verstopt | Controleren en reinigen. |
| | Zuigerveer en cilinder versleten | Repareren of vervangen. |

Explosietekening



Onderdelenlijst

| Nr. | Betekening | Aant. | Nr. | Betekening | Aant. |
|-----|----------------------------|-------|-----|-------------------------------|-------|
| 1 | Schroeven M6×55 | 4 | 33 | Afdekking motor | 1 |
| 2 | Cilinderkop | 1 | 34 | Schroeven M5×103 | 4 |
| 3 | LuchtfILTER | 1 | 35 | Afdekking motor | 1 |
| 4 | Koppakking | 1 | 36 | Clip | 1 |
| 5 | Ventieldeksel | 1 | 37 | Connector | 1 |
| 6 | Alu-afdichting | 1 | 38 | Afdekking | 1 |
| 7 | Ventieldekselpakking | 1 | 39 | Moer M8 | 1 |
| 8 | Ventielklep | 2 | 40 | Sluitring (8 mm) | 1 |
| 9 | Cilinder | 1 | 41 | Condensator | 1 |
| 10 | Inbusschroef M8×25 | 2 | 42 | Rubberen sluitring | 4 |
| 11 | Cilinderpakking | 1 | 43 | Verdeler | 1 |
| 12 | Zuigerveer | 1 | 44 | Buis | 1 |
| 13 | Zuiger/cilinder | 1 | 45 | Schroeven M5×14 | 6 |
| 14 | Cilinderbouten | 1 | 46 | Afvoerbuis | 1 |
| 15 | Clip | 2 | 47 | Moeren M10 | 2 |
| 16 | Schroeven M5×16 | 4 | 48 | Schijven (8 mm) | 2 |
| 17 | Oliedeksel | 1 | 49 | Sluitring (10 mm) | 2 |
| 18 | Afdichting olie-indicator | 1 | 50 | Huls (10 mm) | 2 |
| 19 | Indicatie oliestand | 1 | 51 | Wiel | 2 |
| 20 | Schroef M6×10 | 1 | 52 | Boutschroeven (10 mm) | 2 |
| 21 | O-Clip 5,6×1,8 | 1 | 53 | Standvoet | 1 |
| 22 | Rubberen afdichting | 1 | 54 | Aflaatventiel | 1 |
| 23 | Verbindingsstang | 1 | 55 | Tank | 1 |
| 24 | Inbusschroef M8×22 (links) | 1 | 56 | Schroefverbindingen Rp ½ | 2 |
| 25 | Krukas | 1 | 57 | Moer Rp ¼ | 1 |
| 26 | Behuizing krukas | 1 | 58 | Drukregelaar | 1 |
| 27 | Beschermende ring | 1 | 59 | Uitlaatventiel | 2 |
| 28 | Lager 6204 | 1 | 60 | Manometer voor geregelde druk | 1 |
| 29 | Spoel | 1 | 61 | Veiligheidsventiel | 2 |
| 30 | Rotor | 1 | 62 | Manometer voor keteldruk | 1 |
| 31 | Lager 6202 | 1 | 63 | Uitlaatventiel | 1 |
| 32 | Sluitring (krullend) | 1 | | | |

Afvalverwerkingsvoorschriften

De EU-richtlijn (2012/19/EU, WEEE) ter inzameling en verwerking van (oude) elektrische apparaten regelt de inzameling van oude elektrische en elektronische apparaten binnen de EU en is ook op nationaal niveau geratificeerd.

Alle *WilTec*-apparaten die onder de WEEE-richtlijn vallen zijn met het doorkruiste containersymbool aangeduid. Dit symbool geeft aan dat het apparaat niet met het huishoudelijk afval weggegooid mag worden.

Wiltec Wildanger GmbH is in het Duitse EAR-afvalregister geregistreerd onder het WEEE-registratienummer DE45283704.

Inzameling en verwerking van gebruikte elektrische en elektronische apparaten is toepasbaar in alle landen van de Europese Unie en overige landen die over een nationaal inzamel- en verwerkingssysteem beschikken. Het symbool dat op het apparaat of de verpakking ervan is afgebeeld, geeft aan dat het product niet met het huishoudelijke afval gecombineerd mag worden. Het product dient naar een afvalverwerkingslocatie te worden gebracht, waar het recyclen van elektrische en elektronische apparaten wordt verzorgd.

Met uw bijdrage aan het correct verwerken van elektrisch afval helpt u mee aan het beschermen van het milieu en de gezondheid van uw medemens. Milieu en gezondheid worden door het verkeerd verwerken van elektrisch afval in gevaar gebracht. Eveneens helpt het recyclen van materialen het onnodig verbruik van grondstoffen te verminderen.

Verdere informatie over het recyclen van dit product verkrijgt u bij uw gemeente, op de website van de rijksoverheid en/of bij de verkoper waar u het product gekocht heeft.



Adres:
WilTec Wildanger Technik GmbH
Königsbenden 12 / 28
52249 Eschweiler
Duitsland

Belangrijk:

Het op welke manier dan ook kopiëren van deze handleiding en/of gebruik ervan voor commerciële doeleinden, is uitsluitend toegestaan met vooraf verkregen schriftelijke toestemming van *WilTec Wildanger Technik GmbH*.