

Bruksanvisning

Kompressor 50 ℓ

61958, 61961

XPO ^{the} **tool**
experts



Liknande bild, olikheter mellan modeller är möjliga

Läs bruksanvisningen och beakta säkerhetsanvisningarna innan produkten tas i bruk.

Med reservation för eventuella tekniska ändringar!
Beroende på ständig utveckling kan produkten skilja sig något mot illustrationer, funktionssteg och tekniska data.



För information i denna bruksanvisning förbehåller vi oss rätten till oanmälda ändringar. Ingen del av detta dokument får kopieras eller reproduceras på annat sätt utan föregående skriftligt samtycke. Alla rättigheter förbehållna.

WilTec Wildanger Technik GmbH övertar inget ansvar för eventuella fel i denna bruksanvisning eller kopplingsscheman.

Även om WilTec Wildanger Technik GmbH har gjort allt det kan för att ge dig en fullständig, felfri och aktuell bruksanvisning, kan fel inte uteslutas.

Om du skulle hitta ett fel eller har ett förslag till förbättringar, får du gärna höra av dig till oss. Du kan skicka ett meddelande.

Vår e-postadress:

service@wiltec.info

Vårt kontaktformulär:

<https://www.wiltec.de/contacts/>

Den aktuella versionen av denna bruksanvisning i flera språk hittar du på vår nätbutik:

<https://www.wiltec.de/docsearch>

Vår postadress är:

WilTec Wildanger Technik GmbH
Königsbenden 12
52249 Eschweiler
TYSKLAND

Använd följande adress för att skicka tillbaka varorna för byte, reparation eller av andra skäl. Obs! Kontakta vårt serviceteam för att säkerställa en smidig reklamation eller byte.

Retourenabteilung
WilTec Wildanger Technik GmbH
Königsbenden 28
52249 Eschweiler
TYSKLAND

E-post: **service@wiltec.info**

Tel: +49 2403 55592-0

Fax: +49 2403 55592-15



Introduktion

Tack för att du köpte denna kvalitetsprodukt. För att minimera skaderisken ber vi dig att alltid vidta några grundläggande säkerhetsåtgärder när du använder produkten. Läs noga igenom bruksanvisningen och förvissa dig om du har förstått allt.

Förvara bruksanvisningen på ett säkert ställe.

Säkerhetsanvisningar

Varning!

- **Läs noggrant denna bruksanvisning innan apparaten tas i drift. Olämplig användning kan leda till sak- och personskador. Apparaten får endast användas av personer som har läst bruksanvisningen noggrant.**
- **Förvara bruksanvisningen på ett säkert ställe. Apparaten får inte användas av barn och ungdomar.**
- De flesta olyckor sker på grund av uraktlåtenhet att följa de grundläggande säkerhetsinstruktionerna. För att undvika olyckor, iaktta de motsvarande säkerhetsinstruktionerna och ta reda på alla potentiella riskkällor.
- Använd aldrig apparaten på olämpligt sätt. Använd apparaten endast på det avsedda ändamålet som rekommenderas av tillverkaren. Använd apparaten endast om det finns absolut ingen risk för användaren eller närvarande personer.
- **Obs:** Granska apparaten innan varje användning. Använd inte apparaten om den är skadad. Reparationer får endast utföras av tillverkaren eller en auktoriserad servicepartner. Öppna aldrig apparaten själv.

Läs alla anvisningar noggrant!

- Använd endast tryckledningar och tryckluftswerktyg som är lämpliga för arbetstrycket på kompressorn.
- Släpp på kondensvattnet ur lufttanken dagligen eller efter fyra driftstimmar. Öppna den motsvarande avtappningsöppningen och luta kompressorn på sidan för att släppa ut vattnet.
- För att undvika skador får tryckluftstrålen aldrig riktas mot andra människor eller djur.
- Rör aldrig vid ledningar, motorn och andra hetta delar på kompressorn för att undvika brännskador.
- Vidta inga förändringar på kompressorn. För reparationer, vänligen kontakta tillverkaren eller en auktoriserad servicepartner. Om en okvalificerad och oautoriserad person utför icke-godkända förändringar kan det minska kompressorns prestation eller orsaka allvarliga skador.
- Använd aldrig lösningsmedel som bensin, diesel, förtunning eller andra vätskor som innehåller alkohol. Dessa vätskor kan skada plastkomponenterna. Rengör plastkomponenterna med såplut eller andra lämpliga vätskor.
- Stäng av kompressorn omedelbart om det finns ovanliga ljud, starka vibrationer eller andra tecken på att apparaten är skadad. Kontakta tillverkaren eller en auktoriserad servicepartner för felsökningen.
- Använd kompressorn endast med den elektriska spänning som anges på märkskylten. Om kompressorn används med en högre än den angivna nominella spänningen, kan det leda till överhettning på motorn.
- Se till att ventilationsöppningen på motorn alltid är ren. Rengör den regelbundet om kompressorn används i mycket nedsmutsade omgivningar.
- Granska regelbundet om alla skruvar är åtdragna och att alla skyltar sitter fast.
- Iaktta alla anvisningar i denna bruksanvisning när du använder kompressorn. Apparaten får inte användas av barn och personer som inte är insatta i kompressorns funktionssätt.
- Kompressorn är en apparat som producerar tryckluft. Använd aldrig apparaten för arbeten som inte anges i denna bruksanvisning.
- Använd aldrig apparaten om skyddsanordningar eller andra komponenter är skadade. För att säkerställa en säker användning, måste apparaten granskas innan den tas i drift igen.



Ledningarna, tryckventilen, tryckluftsanslutningarna, positionen på de rörliga delarna och alla andra komponenter som är viktiga för driften måste granskas.

- Arbeta alltid försiktigt och observerande. Använd inte apparaten när du är trött. Använd inte kompressorn om du är påverkad av alkohol, droger eller läkemedel som kan orsaka trötthet.
- Utomhus får kompressorn endast användas i kombination med en förlängningskabel som är avsedd och godkänd för utomhusbruk.
- Använd aldrig kabeln för att dra ut stickproppen ur uttaget. Håll kabeln borta från heta föremål, olja och vassa kanter. Trampa inte på nätkabeln och kläm inte fast den.
- Bär inte lösa kläder eller smycken annars kan de fastna i de rörliga delarna på apparaten. Bär hörselskydd vid behov.
- Undvik att barn och andra människor kommer i kontakt med nätkabeln på kompressorn. Se till att närvarande obehöriga personer håller ett säkert avstånd till arbetsområdet.
- Håll arbetsområdet rent och ta bort verktyg som inte behövs. Se till att arbetsområdet är väl ventilerat. Använd inte kompressorn i närheten av lack, bränslen, kemikalier, klister eller andra brännbara eller explosiva ämnen.
- När kompressorn inte används, måste den lagras på ett torrt ställe där den är skyddad mot väderlek. Apparaten måste lagras oåtkomligt för barn.
- Transportera inte kompressorn när den fortfarande är ansluten till strömförsörjningen eller när lufttanken är under tryck. Se till att tryckbrytaren är i "av"-läge (Off) innan kompressorn ansluts till strömförsörjningen.
- Koppla bort kompressorn från strömförsörjningen och släpp på trycket innan det utförs reparation, inspektion, underhåll, rengöring eller utbyte av komponenter.
- Använd aldrig kompressorn i närheten av vatten eller i en fuktig miljö.
- Bär alltid skyddsglasögon eller ett annat lämpligt skydd för ögonen. Rikta aldrig luftströmmen mot din egen kropp, andra människor och djur.
- Använd aldrig apparaten om inte alla skyddsanordningar (t.ex. skyddsbeklädnader, remskydd, säkerhetsventil) har monterats på rätt sätt. Det kan vara nödvändigt att ta bort en säkerhetsanordning för ett underhålls- eller reparationsarbete. Se till att alla säkerhetsanordningar återmonterades på rätt sätt innan kompressorn tas i drift igen.
- Håll aldrig händer, fingrar och andra kroppsdelar nära rörliga komponenter.

Arbete med tryckluft-/ utblåsningspistol

- När den är i drift blir kompressorn och ledningarna mycket heta. Rör inte vid dessa delar för att undvika brännskador.
- Den luft som sugas in av kompressorn får inte innehålla några gaser, ångor och andra föroreningar som kan orsaka brand eller explosion.
- Obs! När slangen kopplas bort från kompressorn måste kopplingen hållas fast för att undvika skador på grund av den slungande slangen.
- Bär alltid skyddsglasögon när du använder en utblåsningspistol. De främmande föremål och partiklar som blåsts ut kan orsaka skador.
- Rikta aldrig utblåsningspistol mot människor eller djur.
- Rengör aldrig de kläder som du bär på kroppen med utblåsningspistolen.

Arbete med luftpensel

- Använd inte lack eller lösningsmedel med en flampunkt som är mindre än 21 °C.
- Värm aldrig upp lack eller lösningsmedel.
- Bär andningsskydd som filtermask eller liknande om du arbetar med hälsofarliga vätskor. Vänligen iaktta hänvisningarna från vätskans tillverkare gällande ytterligare säkerhetsåtgärder.
- Rök aldrig i arbetsområdet under användningen. Färgångor är brandfarliga.
- Färgångor är hälsofarliga. Därför får inte någon mat eller dryck lagras, ätas eller drickas i arbetsområdet.
- Se till att arbetsområdet har en storlek på minst 30 m³. En tillräcklig luftcirkulation under användningen och torkningen är nödvändig.



- Använd inte slangar i PVC om du arbetar med vätskor som lacknafta, butylalkohol eller etylendiklorid, eftersom vätskorna minskar livslängden på slangen.
- Se till att insugningsluften är ren, torr och utan damm.
- Placera inte kompressorn i ett vått eller fuktigt rum.

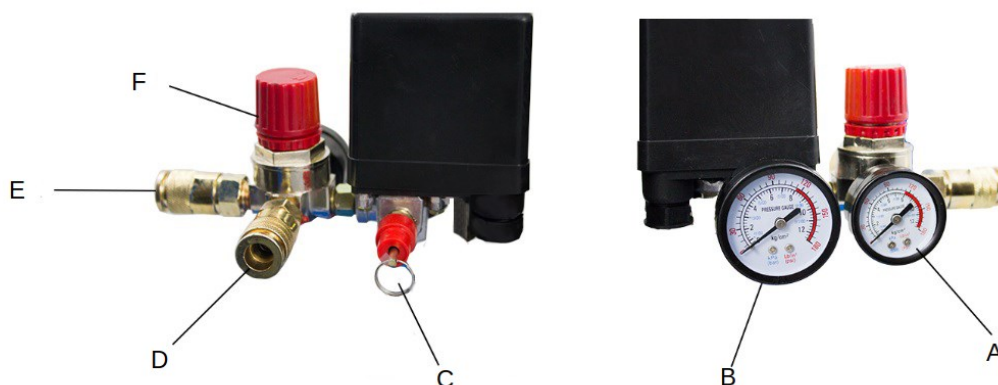
Egenskaper

Kompressorn har en modern design och ett excellent arbetssätt. Kompressorn är kompakt, elegant, lätt, enkelt att använda, säkert och mycket tyst. Den kan användas bland annat för airbrush och andra apparater.

Tekniska uppgifter

Ingångsspänning (V)	230
Frekvens (Hz)	50
Effekt (W)	1100 (ung. 1,5 PS)
Max. varvtal (varv/min)	2850
Insugning (l/min)	206
Volym lufttank (l)	50
Ljudnivå (dB (A))	83
Max. arbetstryck (bar)	8
Provtryck (bar)	12,6
Temperatur (°C)	5–150
Vikt (kg)	30
Inre diameter på anslutningar (mm)	7,2
Komponenter	<ul style="list-style-type: none">• termiskt motorskydd• 2 anslutningar för tryckluft• 2 manometrar• 1 tryckreglage• oljad• avtappningsventil

Huvudkomponenter



Nr.	Beteckning	Nr.	Beteckning
1	Kompressor	10	Lufttank
2	Tryckbrytare	11	Säkerhetsventil
3	Avtappningsventil	12	Skydd
4	Tryckreglage	A	Trycket på utloppet
5	Manometer	B	Trycket i lufttanken
6	Bakslagsventil	C	Säkerhetsventil
7	Avtappningskran	D	Avtappningsventil 2
8	Hjul	E	Avtappningsventil 1
9	Avloppsror	F	Tryckreglage



Innan idrifttagning

- Placera apparaten på ett rent, torrt och väl ventilerat ställe.
- Driftspänningen ska vara 230 V ($\pm 5\%$).
- Granska att oljenivån befinner sig inom den röda cirkeln.
- Använd motorolja SAE30 om omgivningstemperaturen är högre än 10 °C. Använd motorolja SAE10 om omgivningstemperaturen är lägre än 10 °C.
- Öppna avtappningsventilen, justera trycket och kör kompressorn i 10 min utan att ansluta ett verktyg. På det viset smörjs alla rörliga delar.

Inställningar

- En tryckbrytare säkrar kompressorn. Efter att det maximala trycket i lufttanken har nåtts, stängs kompressorn av automatiskt. Så fort som det minimala trycket har nåtts, slås kompressorn på automatiskt igen. Värdena för det maximala och minimala trycket har redan ställts in och får inte förändras. När motorn stängs av, släpps tryckluften ut genom avloppsroret och bakslagsventilen som befinner sig nedanför tryckbrytaren. Utsläppningen sker helt automatiskt och är nödvändig för att undvika skador på motorn. Trycket kan varieras genom att vrida skruvbulten.
- Trycket på utloppet kan justeras med hjälp av tryckreglaget.
- Om du stänger av kompressorn, använd på/av-brytaren.

Särskilda säkerhetsföreskrifter

- Ta bort skyddet på motoroljan och sätt in den röda proppen.
- Skruva aldrig loss kopplingar om lufttanken är under tryck.
- Koppla aldrig bort en elektrisk anslutning om det finns elektrisk spänning på stickproppen.
- Förändra aldrig inställningarna på säkerhetsventilen.
- Se till att avvikelse från spänningen (230 V) är inte större än 5 %.
- Dra inte ut stickproppen för att stoppa kompressorn. Använd alltid på/av-brytaren för att stoppa kompressorn.
- Om bakslagsventilen fungerar inte eller om motorn stoppar, måste det åtgärdas innan kompressorn tas i drift igen. Annars skadas motorn.
- Oljan måste alltid vara ren. Granska att oljan är på en lämplig nivå.
- Dra alltid ut stickproppen ur uttaget innan du skruvar loss en ventil.

Underhåll

- Det första oljebytet måste utföras efter 10 driftstimmar.
- Efter det kan oljan bytas ut var 20:e driftstimme.
- Öppna avtappningskranen var 60:e driftstimme för att släppa på kondensvattnet ur lufttanken.
- Rengör luftfiltret var 120:e driftstimme.

Varningar

- Släpp alltid på trycket ur lufttanken och ledningarna innan du skruvar av kopplingar.
- Det är förbjudet att vidta borrar eller svetsarbeten på kompressorn eller att skada den avsiktligt.
- Dra alltid ut stickproppen ur uttaget innan det utförs underhållsarbeten på kompressorn!
- För att säkerställa felfri drift måste omgivningstemperaturen vara mellan 0 °C och +25 °C.
- Kompressorn får inte komma i kontakt med vattenstrålar eller antändbara vätskor.
- Placera inte några antändbara föremål i närheten av kompressorn.
- När du ta en paus eller när apparaten inte används, skjut tryckreglaget och på/av-brytaren i avläget (Off).

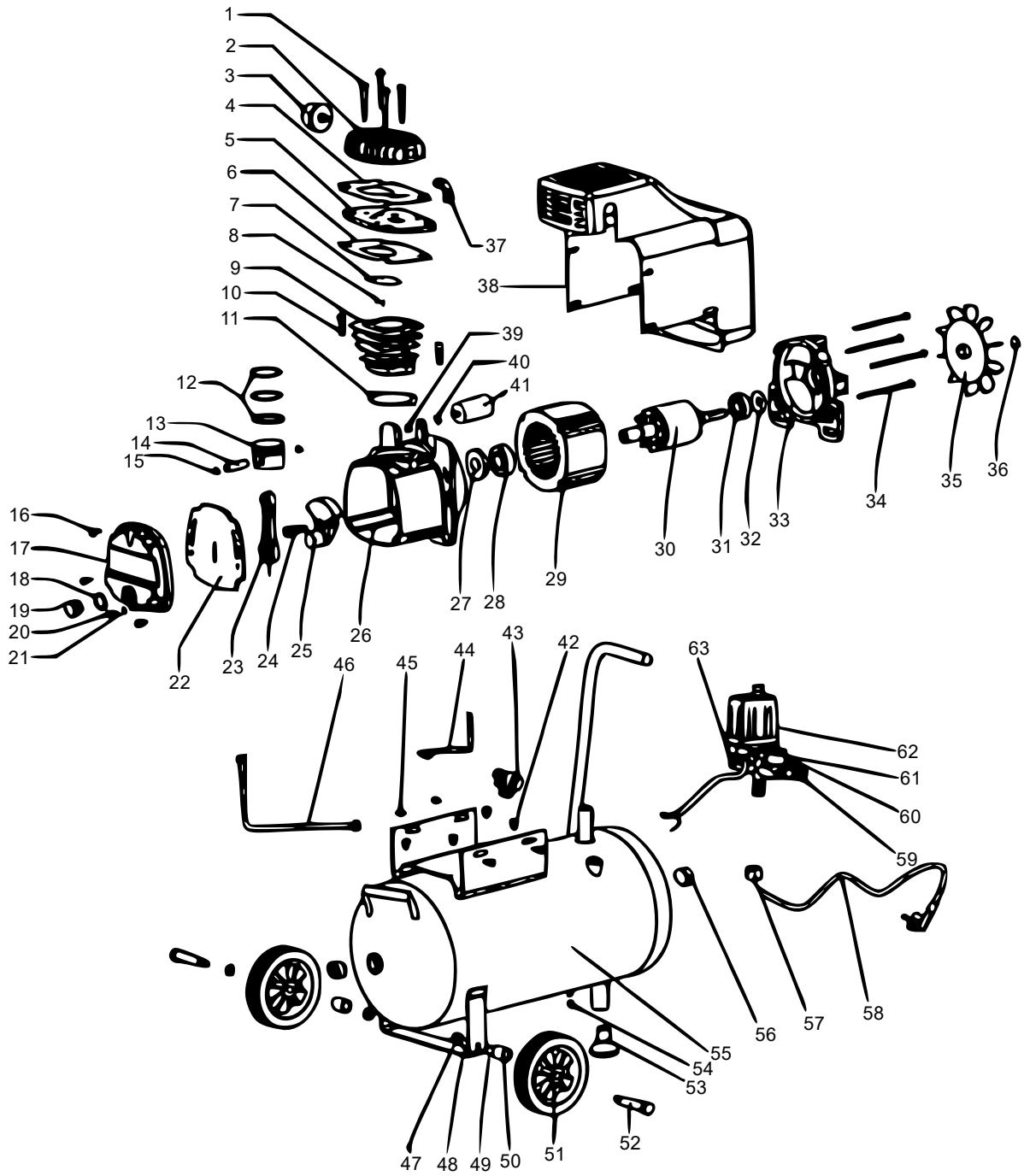


- Rikta aldrig luftströmmen mot andra människor och djur.
- Transportera aldrig kompressorn om lufttanken är under tryck.
- Obs! Några delar på kompressorn kan bli mycket hetta (t.ex. kompressorhuvud, tryckslangar). Rör inte vid dessa delar. Risk för brännskador!
- Använd endast de motsvarande handtagen för att lyfta, dra och transportera kompressorn.
- Håll barn och djur borta från arbetsområdet.
- Om kabeln eller stickproppen är skadade, får kompressorn inte användas. Kontakta tillverkaren eller en auktoriserad servicepartner.
- Om kompressorn inte placeras direkt på marken (t.ex. på en hylla) måste apparaten fästas och säkras på ett lämpligt sätt mot att ramla ner under driften.
- Håll inte dina händer eller föremål in i skyddsgallret för att undvika personskador eller skador på kompressorn.
- Dra alltid ut stickproppen efter varje användning.

Problemlösning

Problem	Möjlig orsak	Problemlösning
Motorn kör inte/ för långsamt el- ler blir het.	Felaktig nätspänning.	Granska nätkabeln.
	Nätkabel är för lång/tunn.	Byt ut nätkabeln.
	Tryckreglage är skadat.	Reparera eller byt ut.
	Motorn är skadad.	Reparera eller byt ut.
	Kompressorn arbetar trögt.	Granska och reparera.
Kompressorn ar- betar trögt.	Rörliga delar är skadade.	Granska vevaxeln, kolven och kolringarna. Byt ut vid behov.
Ovanliga ljud el- ler obalans.	Lösa kopplingar.	Granska och dra åt.
	Främmande föremål i kompressorn.	Granska och ta bort.
	Kolven slår till ventilen.	Byt ut cylindertätningen.
	Rörliga delar är utslitna.	Reparera eller byt ut.
Tryck eller luft- avlopp för lågt.	Motorn kör för långsamt.	Granska och reparera.
	Smuts i luftfiltret.	Rengör eller byt ut.
	Otät säkerhetsventil.	Granska och byt ut.
	Otät avtappningsventil.	Granska och reparera.
	Skadad tätning.	Granska och byt ut.
	Blockerad ventil.	Skruva av och rengör.
	Utsliten kolring eller cylinder.	Reparera eller byt ut.
Oljeförbrukning är för hög.	Oljenivå är för hög.	Se till att oljan är på en lämplig nivå.
	Blockerat luftavloppsror.	Granska och rengör.
	Utsliten kolring eller cylinder.	Reparera eller byt ut.

Sprängskiss



Delförteckning

Nr.	Beteckning	Antal	Nr.	Beteckning	Antal
1	Skruv M6×55	4	33	Motorskydd	1
2	Cylinderhuvud	1	34	Skruv M5×103	4
3	Vattenavskiljare	1	35	Motorskydd	1
4	Tätning på cylinderhuvudet	1	36	Hållare	1
5	Ventillock	1	37	Koppling	1
6	Aluntätning	1	38	Hölje	1
7	Tätning på ventillocket	1	39	Mutter M8	1
8	Ventilklafter	2	40	Underläggsbricka (8 mm)	1
9	Cylinder	1	41	Kondensator	1
10	Insexskruv M8×25	2	42	Underläggsbricka i gummi	4
11	Cylindertätning	1	43	Fördelare	1
12	Kolvring	1	44	Rör	1
13	Kolv	1	45	Skruv M5×14	6
14	Kolv tapp	1	46	Avloppsrör	1
15	Hållare	2	47	Mutter M10	2
16	Skruv M5×16	4	48	Underläggsbricka (8 mm)	2
17	Oljelock	1	49	Underläggsbricka (10 mm)	2
18	Tätning på oljenivåvisare	1	50	Hylsa (10 mm)	2
19	Oljenivåvisare	1	51	Hjul	2
20	Skruv M6×10×16	1	52	Bultskruv (10 mm)	2
21	O-klämma (5,6×1,8)	1	53	Fot	1
22	Gummitätning	1	54	Avtappningsventil	1
23	Vevstake	1	55	Lufttank	1
24	Insexskruv M8×22 (vänster-gängad)	1	56	Skruvkoppling med invändig gänga (Rp) 1/2"	2
25	Vevaxel	1	57	Mutter med invändig gänga (Rp) 1/4"	1
26	Hölje på vevaxeln	1	58	Tryckreglage	1
27	Skyddsring	1	59	Avtappningsventil	2
28	Lager 6204	1	60	Manometer för trycket på utloppet	1
29	Spole	1	61	Säkerhetsventil	2
30	Rotor	1	62	Manometer för trycket i lufttanken	1
31	Lager 6202	1	63	Avtappningsventil	1
32	Fjäderbricka	1			

Regleringar av avfallshanteringen

EU-direktivet för hantering av elektrisk och elektronisk utrustning (WEEE, 2012/19/EU) blev införlivat i den tyska lagen för elektronikavfall.

Symbolen som visar en genomstryknad soptunna kännetecknar alla WEEE-berörda produkter från WilTec. Symbolen betyder att produkten får ej kastas in i hushållssopor.

WilTec Wildanger Technik GmbH registrerades av den tyska registreringsinstansen EAR (Stiftung Elektro-Altgeräte Register). WilTecs WEEE-registreringsnummer är DE45283704.

Avfallshandling av begagnade elektriska och elektroniska produkter (tillämplig för alla länder av Europeiska unionen och alla länder med ett separat källsorteringssystem för dessa produkter).

Symbolen på förpackningen eller produkten själv betyder att produkten får ej kastas in i hushållssopor. Produkten måste inlämnas till återvinningsstation för elektrisk och elektronisk utrustning.

Genom den lämpliga avfallshandlingen av din produkt skyddar du miljön och hälsan på dina medmänniskor. En olämplig avfallshandling utgör en risk för miljön och hälsan.



Materialåtervinning hjälper att minska förbrukningen av råmaterial.

Din kommun, kommunala behandlingsanläggningar eller affären där du köpte produkten kan ge dig vidare informationer om materialåtervinningsprocessen.

Adress:
WilTec Wildanger Technik GmbH
Königsbenden 12 / 28
52249 Eschweiler
TYSKLAND

Viktig anmärkning:

Varje sätt av delvis eller fullständigt mångfaldigande eller kommersiellt nyttjande av denna bruksanvisning behöver ett skriftligt godkännande från WilTec Wildanger Technik GmbH.