

Bedienungsanleitung

Aufroller für Becken- und Solarfolie

61979



Abbildung ähnlich, kann je nach Modell abweichen

Bitte lesen und beachten Sie vor der Inbetriebnahme die Bedienungsanleitung und Sicherheitshinweise!

Technische Änderungen vorbehalten!

Durch stetige Weiterentwicklungen können Abbildungen, Funktionsschritte und technische Daten geringfügig abweichen.



Die in diesem Dokument enthaltenen Informationen können sich jederzeit ohne vorherige Ankündigung ändern. Kein Teil dieses Dokuments darf ohne die vorherige schriftliche Einwilligung kopiert oder in sonstiger Form vervielfältigt werden. Alle Rechte bleiben vorbehalten.

Die WilTec Wildanger Technik GmbH übernimmt keine Haftung für eventuelle Fehler in diesem Benutzerhandbuch oder den Anschlussdiagrammen.

Obwohl die WilTec Wildanger Technik GmbH die größtmöglichen Anstrengungen unternommen hat, um sicherzustellen, dass dieses Benutzerhandbuch vollständig, fehlerfrei und aktuell ist, können Fehler nicht ausgeschlossen werden.

Sollten Sie einen Fehler gefunden haben oder uns einen Vorschlag zur Verbesserung mitteilen wollen, dann freuen wir uns darauf von Ihnen zu hören.

Schreiben Sie uns eine E-Mail an:

service@wiltec.info

oder verwenden Sie unser Kontaktformular:

<https://www.wiltec.de/contacts/>

Die aktuelle Version dieser Anleitung in mehreren Sprachen finden Sie in unserem Onlineshop unter:

<https://www.wiltec.de/docsearch>

Unsere Postadresse lautet:

WilTec Wildanger Technik GmbH
Königsbenden 12
52249 Eschweiler

Für die Rücksendung Ihrer Ware zum Umtausch, zur Reparatur oder für andere Zwecke verwenden Sie bitte die folgende Adresse. Achtung! Um einen reibungslosen Ablauf Ihrer Reklamation oder Ihrer Rückgabe zu gewährleisten, kontaktieren Sie vor der Rücksendung unbedingt unser Serviceteam.

Retourenabteilung
WilTec Wildanger Technik GmbH
Königsbenden 28
52249 Eschweiler

E-Mail: **service@wiltec.info**

Tel: +49 2403 55592-0

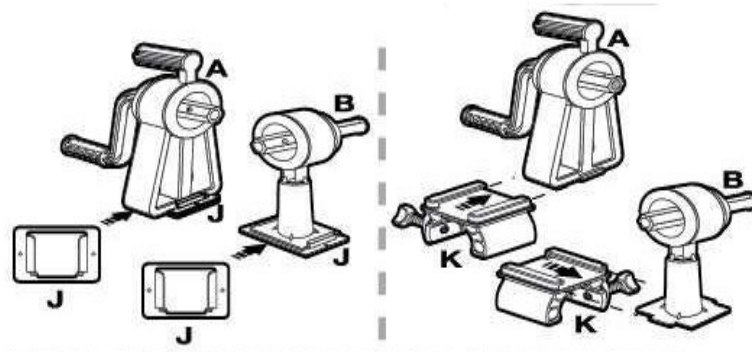
Fax: +49 2403 55592-15

Einleitung

Vielen Dank, dass Sie sich zum Kauf dieses Qualitätsproduktes entschieden haben. Um das Verletzungsrisiko zu minimieren, bitten wir Sie, stets einige grundlegende Sicherheitsvorkehrungen zu treffen, wenn Sie dieses Produkt verwenden. Bitte lesen Sie diese Bedienungsanleitung sorgfältig durch und vergewissern Sie sich, dass Sie sie verstanden haben. Bewahren Sie diese Bedienungsanleitung gut auf.

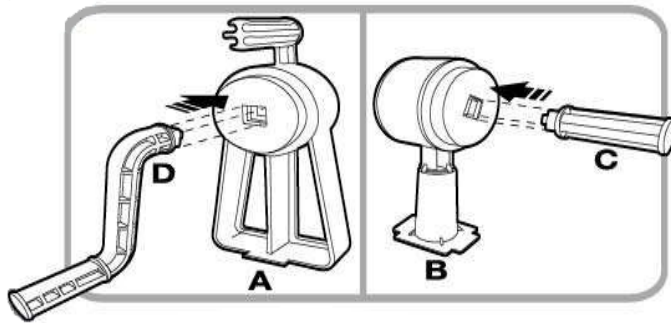


Buchst.	Bezeichnung
A	Rollenhalter
B	
C	Handgriff
D	Kurbel
E	Oberseite Klettverschluss
F	Unterseite Klettverschluss
G	Schnalle
H	Klemme
J	Grundplatte zur Montage am Beckenrand
K	Klemme zur Befestigung an der Beckenleiste
L	Schneidschraube (lang)
M	Schneidschraube (kurz)
N	Schraube und Mutter
O	Zylinderschraube
P	Kleines Sechskantrohr
Q	
R	Großes Sechskantrohr
T	Sechskantrohradapter
U	Schneidschraube (kurz)
-	Abdeckung (nicht enthalten)



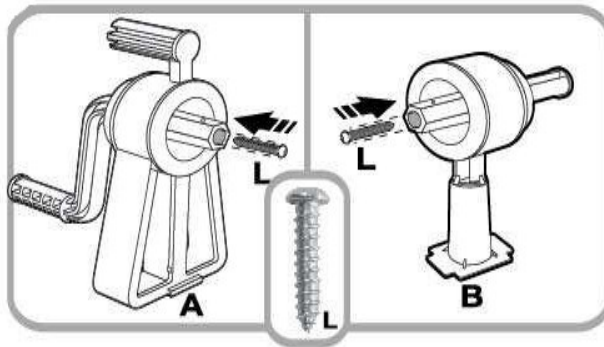
Montage

1. Schritt



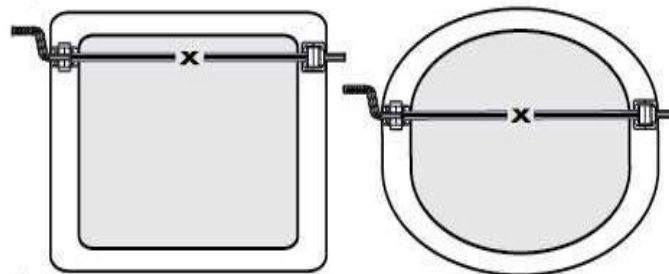
1. Stecken Sie **D** in **A**.
2. Stecken Sie **C** in **B**.

2. Schritt



Stecken Sie Schraube **L** in **A** und **B**, ziehen Sie sie dann fest an.

Tipp: Verwenden Sie einen Schraubendreher mit magnetischem Kopf. Dieser hält die Schraube fest, während **D** und **A** festgezogen werden.

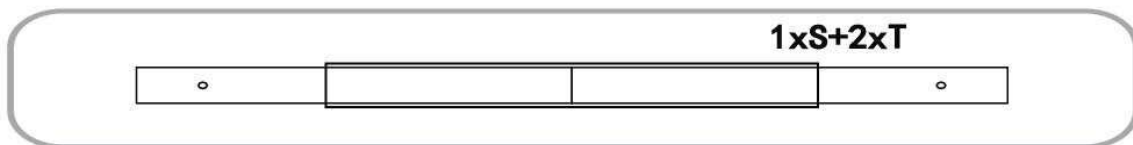
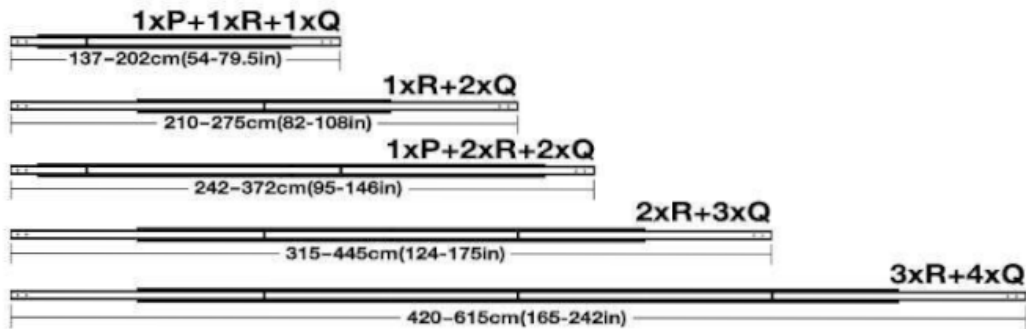


3. Schritt

1. Die erforderliche Länge des Rohrsatzes ist die Länge **X**, die die abzudeckende Fläche des Beckens zwischen den Rollenhaltern angibt. Diese Fläche reicht vom inneren Ende des Stecksystems des Rollenhalters **A** bis zum inneren Ende des Stecksystems von **B**, wenn die Rollenhalterungen auf jeder Seite des Beckens positioniert sind.
2. Um die Länge **X** für Becken mit Außenleiste zu messen, legen Sie die beiden Grundplatten **J** auf die Kanten der Außenleiste des Beckens, ohne sie festzuschrauben. Stellen Sie dann **A** und **B** jeweils auf **J** und messen den entsprechenden Zwischenabstand.
3. Legen Sie bei Becken mit Rohrrahmen **K** auf den jeweils gegenüberliegenden Rohrrahmen. Legen Sie **A** und **B** auf **K** und befestigen Sie einen der beiden Rollenhalter. Setzen Sie den jeweils anderen Rollenhalter auf **K**, um den entsprechenden Abstand zu messen.

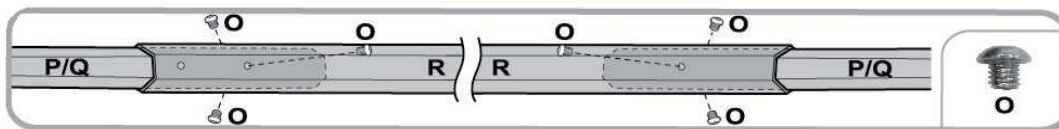
4. Schritt – Rohranordnung

Achtung: Mindestüberlappung von 20 cm für jedes Rohr!

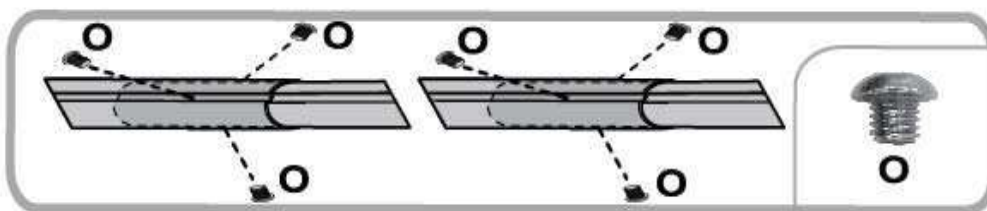


Hinweis: Die Löcher der Rohre **P** und **Q** sollen an beiden Enden der gesamten Rohrkonstruktion positioniert sein, sodass diese in die Rollenhalterungen **A** und **B** gesteckt werden können.

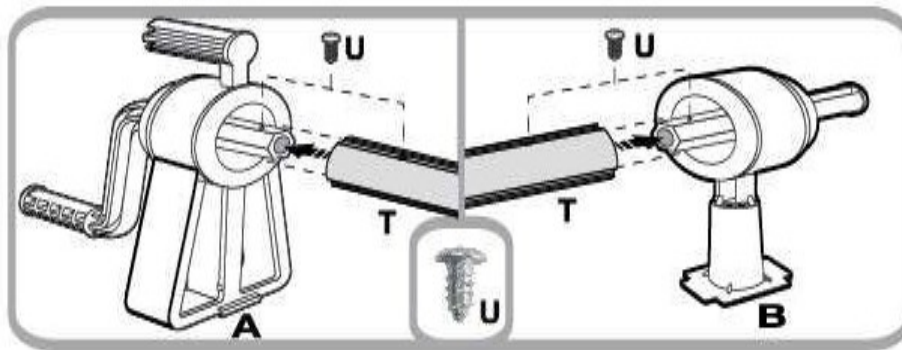
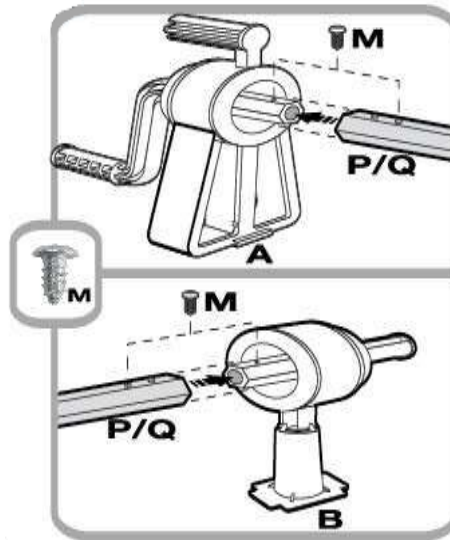
5. Schritt



Um die Verbindung des Rohrs **R** mit **P/Q** zu sichern, ziehen Sie die drei Schrauben **O** in den Bohrungen des Rohrs **R** wie abgebildet an. Eine Mindestüberlappung von 20 cm ist erforderlich.



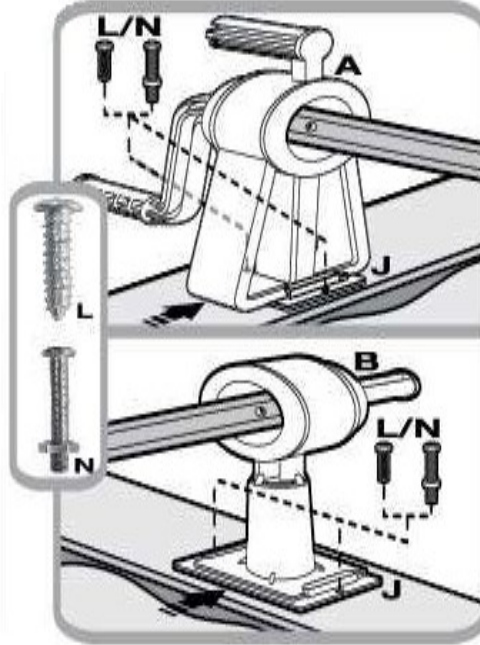
6. Schritt



Stecken Sie die Enden der Rohrkonstruktion in die Achsen der Rollenhalter. Achten Sie dabei darauf, dass die zwei vorgebohrten Löcher an Rohr **P/Q** parallel zu den Löchern in den Achsen der Rollenhalter sind. Verwenden Sie die Schrauben **M** zum Befestigen des Rohrs **P/Q** am Rollenhalter.

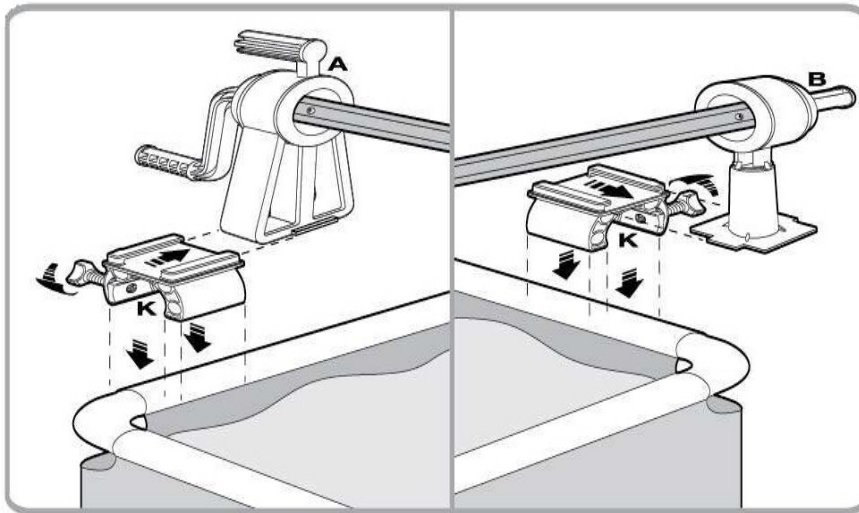
7. Schritt – verschiedene Schwimmbadarten

a) Für Becken mit Außenleiste

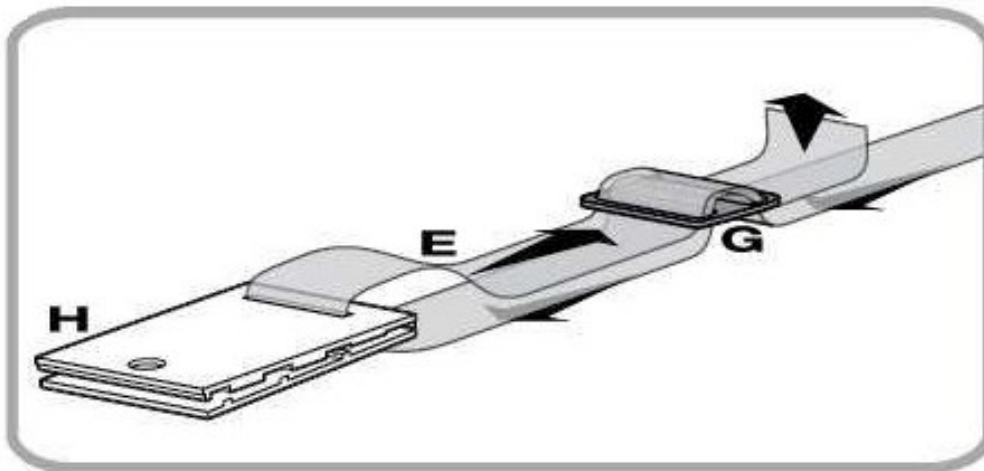


1. Rollenhalter **A** und **B** mit Grundplatte **J** auf die Außenleisten legen. Bei der Verwendung von Holz- oder Kunststoffleisten wird einer der beiden Grundplatten **J** mit der Schneidschraube **L** direkt an der Leiste befestigt. Ansonsten verwenden Sie dafür **N** (Schraube und Mutter). Nach dem Ausmessen muss erst das Rohr in dem Rollenhalter montiert werden. Die jeweils andere Seite muss dementsprechend im Anschluss ebenso befestigt werden, nachdem das Rohr aufgesteckt worden ist.
2. Lockern Sie, wenn die Länge des Rohrs angepasst werden muss, die 3 Schrauben **O** am Rohr **R**. Passen Sie die Länge an und ziehen Sie die Schrauben **O** wieder fest an.

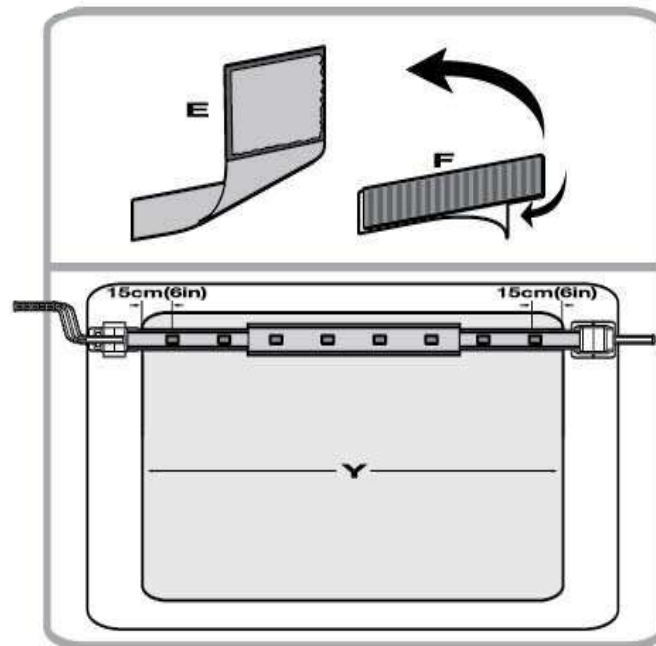
b) Für Becken mit Rohrahmen



1. Rollenhalterungen **A** und **B** mit Klemme **K** am Beckenrand aufstellen und die Feststellschraube zur Sicherung anziehen.
2. Lockern Sie, wenn die Länge des Rohrs angepasst werden muss, die 3 Schrauben **O** am Rohr **R**. Passen Sie die Länge an und ziehen Sie die Schrauben **O** wieder fest an.

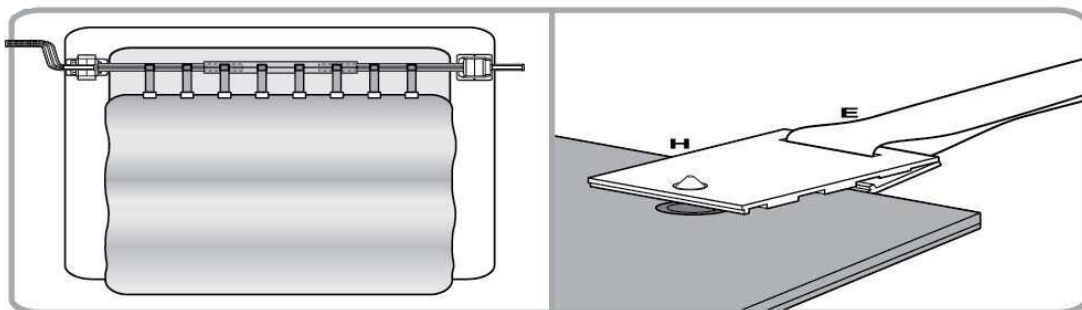


3. Fügen Sie **E**, **G** und **H** wie in der Abbildung gezeigt zusammen.



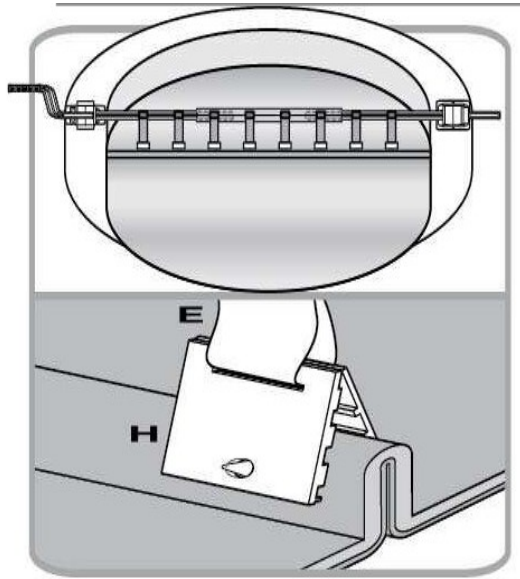
4. Lösen Sie die 8 Klettverschlüsse, indem Sie **F** von **E** abziehen, und ziehen Sie ebenfalls die Schutzfolien ab. Kleben Sie sie gerade und mit gleichem Abstand über die Länge **Y** auf die Rohre.

c) Für rechteckige Überlaufbecken



Breiten Sie die Abdeckung über dem Becken aus. Befestigen Sie die Klemmen **H** am Ende der Abdeckung. Achten Sie dabei auf gleiche Abstände zwischen den Klemmen. Stellen Sie sicher, dass die Abdeckung flach auf dem Becken aufliegt. Passen Sie dafür, wenn nötig, die Länge der Gurte an. So verhindern Sie, dass Wind unter die Abdeckung gelangt.

d) Für runde oder ovale Überlaufbecken



Öffnen Sie die Abdeckung über dem Becken und klemmen Sie sie ein wie auf dem Bild gezeigt. Bringen Sie **H** auf der Abdeckung an und halten Sie wie bei den Klettverschlussaufklebern die gleichen regelmäßigen Abstände auf dem Rohr ein.

Entfernen des Aufrollers

Schieben Sie zur Wegnahme des Aufrollers **A** und **B** aus der Platte **J**. Achten Sie darauf, dass sich die Rollenhalter an der Kante befinden, um sie zu entfernen.

Wichtiger Hinweis:

Nachdruck, auch auszugsweise, und jegliche kommerzielle Nutzung, auch von Teilen der Anleitung, nur mit schriftlicher Genehmigung, der WilTec Wildanger Technik GmbH.