

# Bruksanvisning

## Halvautomatisk tvättmaskin för camping

62047

# toboli



Liknande bild, olikheter mellan modeller är möjliga

Läs bruksanvisningen och beakta säkerhetsanvisningarna innan produkten tas i bruk.

Med reservation för eventuella tekniska ändringar!

Beroende på ständig utveckling kan produkten skilja sig något mot illustrationer, funktionssteg och tekniska data.



För information i denna bruksanvisning förbehåller vi oss rätten till oanmälda ändringar. Ingen del av detta dokument får kopieras eller reproduceras på annat sätt utan föregående skriftligt samtycke. Alla rättigheter förbehållna.

WilTec Wildanger Technik GmbH övertar inget ansvar för eventuella fel i denna bruksanvisning eller kopplingsscheman.

Även om WilTec Wildanger Technik GmbH har gjort allt det kan för att ge dig en fullständig, felfri och aktuell bruksanvisning, kan fel inte uteslutas.

Om du skulle hitta ett fel eller har ett förslag till förbättringar, får du gärna höra av dig till oss. Du kan skicka ett meddelande.

Vår e-postadress:

[service@wiltec.info](mailto:service@wiltec.info)

Vårt kontaktformulär:

<https://www.wiltec.de/contacts/>

Den aktuella versionen av denna bruksanvisning i flera språk hittar du på vår nätbutik:

<https://www.wiltec.de/docsearch>

Vår postadress är:

WilTec Wildanger Technik GmbH  
Königsbenden 12  
52249 Eschweiler  
TYSKLAND

Använd följande adress för att skicka tillbaka varorna för byte, reparation eller av andra skäl. Obs! Kontakta vårt serviceteam för att säkerställa en smidig reklamation eller byte.

Retourenabteilung  
WilTec Wildanger Technik GmbH  
Königsbenden 28  
52249 Eschweiler  
TYSKLAND

E-post: **service@wiltec.info**

Tel: +49 2403 55592-0

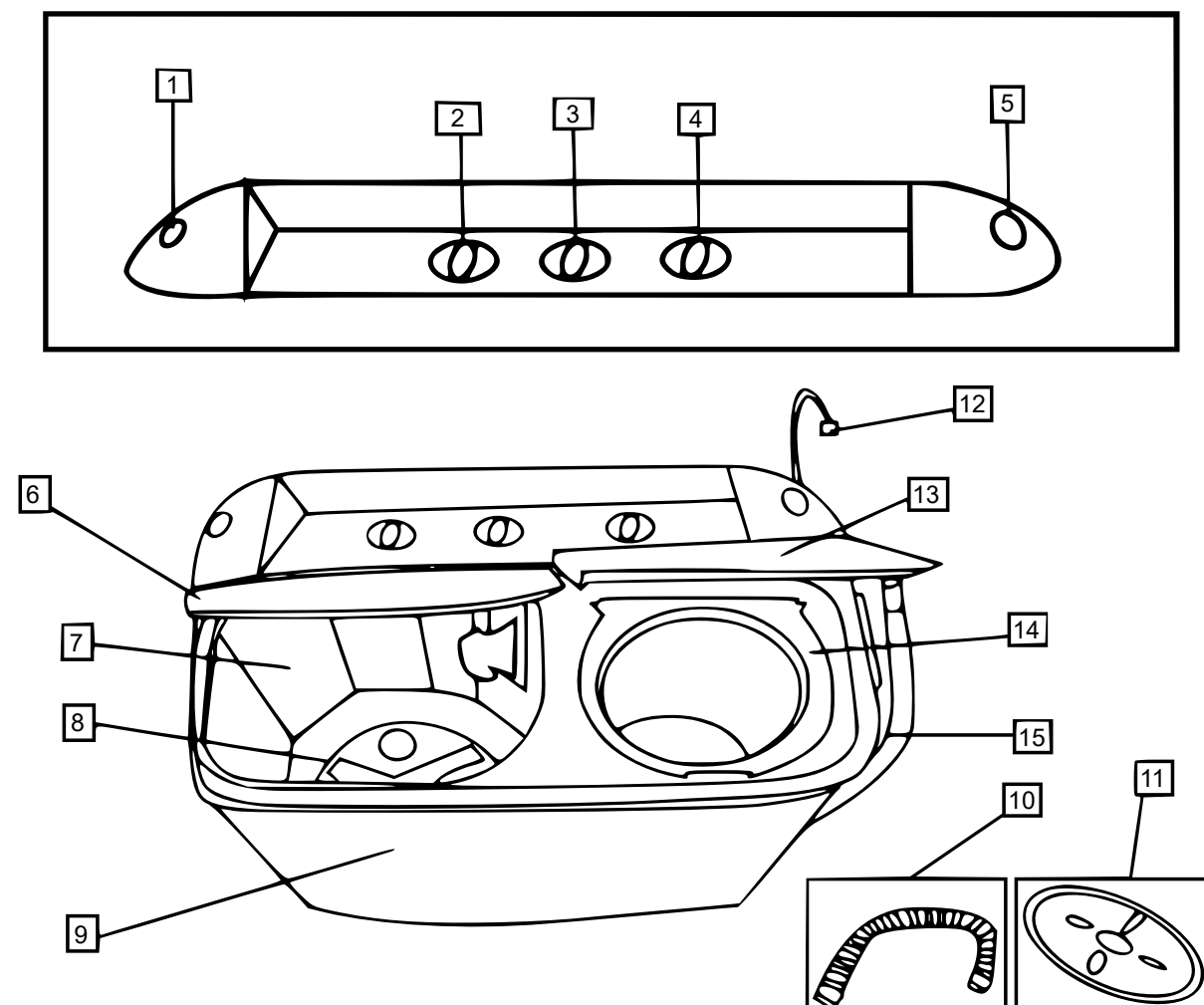
Fax: +49 2403 55592-15

## Introduktion

Tack för att du köpte denna kvalitetsprodukt. För att minimera skaderisken ber vi dig att alltid vidta några grundläggande säkerhetsåtgärder när du använder produkten. Läs noga igenom bruksanvisningen och förvissa dig om du har förstått allt.

Förvara bruksanvisningen på ett säkert ställe.

## Huvudkomponenter och deras beteckningar



Nr.	Beteckning	Nr.	Beteckning
1	Inlopp tvättvatten	9	Hölje
2	Reglage tvättlängd	10	Slang vatteninlopp
3	Reglage tvättläge	11	Skyddsskiva
4	Reglage centrifugeringslängd	12	Nätkabel
5	Inlopp centrifugeringsvatten	13	Yttre lock centrifugeringskar
6	Lock tvättkar	14	Inre lock centrifugeringskar
7	Tvättkar	15	Slang vattenutlopp
8	Rotor		

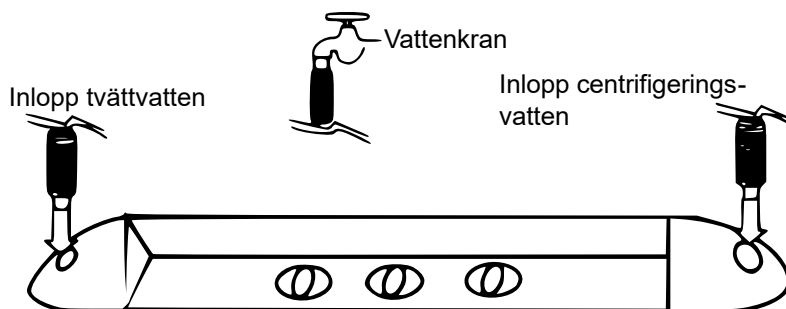
**Säkerhetshänvisningar**

<p>Om stickproppen eller nätkabeln är skadad får den endast repareras av tillverkaren eller en auktoriserad servicepartner. Produkten måste repareras innan den kan användas igen.</p>		<p>I uttaget där maskinen ansluts till får det inte anslutas ytterligare apparater. Anslut maskinen endast till direkta strömkällor. Håll uttaget rent.</p>	
<p>Barn får inte leka nära maskinen.</p>		<p>Grip aldrig in i tvättkaret under tvättningen!</p>	
<p>Håll produkten borta från apparater som producerar värme. Utsätt inte produkten för direkt solljus.</p>		<p>Placera inte maskinen i badrummet. Annars kan den elektriska isoleringen skadas och höljet blir rostigt.</p>	
<p>Placera inte tunga föremål på maskinen.</p>		<p>Tvätta inte vattentäta kläder som t.ex. regnkappor, annars kan det leda till ovanliga vibrationer i centrifugeringskaret.</p>	
<p>Tvätta inte kläder som är genomblöta av bensin eller organiska lösningsmedel.</p>		<p>Placera maskinen på en plan och stabil mark!</p>	
<ul style="list-style-type: none"> <li>• Nätkabeln får endast bytas ut av en kvalificerad elektriker.</li> <li>• Produkten är inte avsedd för att användas av personer (inkl. barn) med minskade fysiska, sensoriska eller intellektuella färdigheter eller bristande erfarenhet och/eller kunskap. Undantag härav finns bara om en person som är ansvarig för användarens säkerhet övervakar användningen eller ger instruktioner om hur man använder produkten.</li> <li>• Se till att öppningar inte blockeras av mattor/heltäckningsmattor.</li> </ul>			

## Idrifttagning

### Innan tvättning

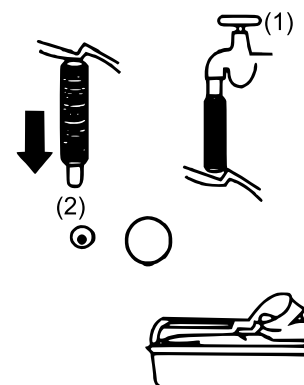
1. Anslut utloppsslangen till utloppet så att vattnet kan rinna av.
2. Se till att den befintliga nätspänningen motsvarar den angivna nätspänningen på märkskylten. Anslut sedan nätkabeln till strömförsörjningen. Se till att du endast använder europropp (med två rundstift).
3. Anslut inloppsslangen till inloppet.
4. Välj ett lämpligt vattenstånd för den respektive tvättmängden (se vattenståndsmarkering).



### Tvättprocess

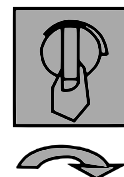
#### Tvättning

- Anslut inloppsslangen **(2)** till vattenkranen **(1)** och öppna den.
- Fyll maskinen med vatten och tvättmedel (vi rekommenderar flytande tvättmedel) tills det önskade vattenståndet nås. Vrid reglage för tvättläget till "Soft" för att blanda tvättmedlet med vattnet i en liten stund.
- Tillfoga tvätten.
- Välj den lämpliga tvättlängden beroende på tvättens vikt.
- Välj det lämpliga tvättläget ("Normal"/"Soft") beroende på tvättens vikt. Välj läget "Drain" (tömma) efter varje tvättprocess.



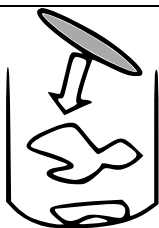
#### Tömning

Vattnet rinner av snabbare om reglaget för tvättläge är på "Drain" eftersom det aktiverar tömningspumpen. Se till att vrida reglage tillbaka på "Normal" efter att vattnet har runnit av fullständigt ur tvättkaret.

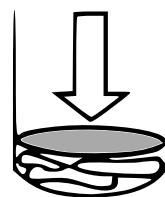


#### Centrifugering (torka tvätt/ta bort rester av tvättmedel)

- Ta ut tvätten ur tvättkaret och lägg in den i centrifugeringskaret.
- Centrifugera den för att ta bort tvättmedlet.
- Sprid tvätten jämnt i centrifugeringskaret och inte på en enda sida, annars kan den ojämn vikt leda till ovanliga vibrationer och ljud.
- placera skyddsskivan på tvätten och tryck den ner.
- Skölj tvätten. Stäng sedan det yttre locket och centrifugera tvätten i 1 minut.



Placera skyddsskivan på tvätten



Tryk ner den hårt

**Tips:** Om det uppstår ovanliga ljud på grund av en ojämn fördelning av tvätten, ska den spridas jämnt i hela centrifugeringskaret.

### Sköljning

- Lägg in tvätten i tvättkaret och välj ett lämpligt tvättläge.
- Välj ett lämpligt vattenstånd för den respektive tvättmängden.
- Välj en tvättlängd mellan 0 och 5 min och låt maskinen skölja tvätten.

### Torkcentrifugering

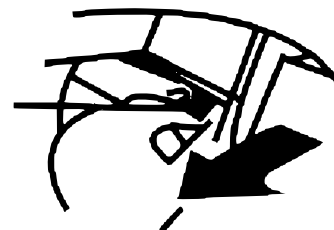
- Sprid tvätten jämnt i centrifugeringskaret och inte på en enda sida, annars kan den ojämn vikten leda till ovanliga vibrationer och ljud.
- Tryck ner tvätten och placera skyddsskivan på den.
- Välj en lämplig centrifugeringslängd beroende på tvättmängden (de möjliga inställningarna är 1 min, 3 min eller 5 min).

## Underhåll och rengöring

Dra alltid ut nätproppen innan underhåll eller rengöring. Efter varje tvättprocess stannar ludd kvar i luddfiltret. Filtren måste rengöras regelbundet för att garantera maskinens prestanda.

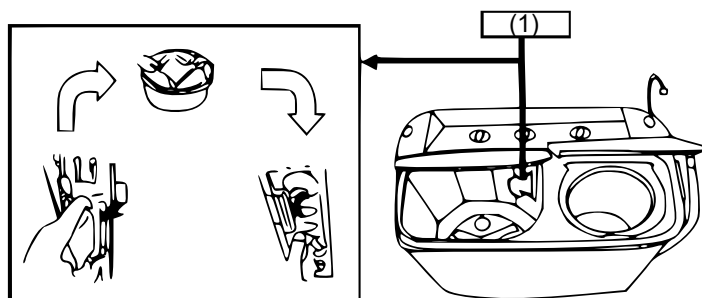
### Rengör hela maskinen

- Rengör maskinen med en mjuk och fuktig duk.
- Bespruta inte maskinen direkt med vatten.
- Om maskinen är mycket smutsig kan den rengöras med ett mildt rengöringsmedel.
- Använd aldrig mineraloljebaserade rengöringsmedel för att rengöra maskinen eftersom de kan skada maskinens yta.



### Tömma luddfiltret

- Luddfiltret (1) är nödvändigt under hela tvättprocessen.
- Det måste rengöras genast efter varje användning.
- Ta bort luddfiltret: Håll ramen (se figur) och tryck ned den försiktigt. Dra ramen ifrån filtret.
- Rengör luddfiltret: Rengör filtret med rent vatten medan filtret fortfarande är vått från tvättprocessen. Låt sedan torka filtret. Undvik direkt solljus.
- Montera luddfiltret igen: Sätt in den nedre delen på ramen





i springan och tryck försiktigt tills filtret är i den rätta positionen.

## Problemlösning

Vänligen läs tabellen för problemlösning innan du kontaktar en tekniker eller skickar in maskinen för reparation. Om du har frågor vänligen kontakta tillverkaren eller en auktoriserad servicepartner.

Problem	Orsak
Maskinen fungerar inte	<ul style="list-style-type: none"> <li>• Har strömmen brutits?</li> <li>• Har nätkabeln inte anslutits till uttaget?</li> <li>• Är rotorn blockerad?</li> </ul>
Maskinen kan inte tömmas	<ul style="list-style-type: none"> <li>• Har utloppsslangen inte anslutits?</li> <li>• Är utloppsslangen infrusen?</li> <li>• Är utloppsslangen blockerad?</li> <li>• Har tvätt trillat ut ur centrifugeringskaret?</li> </ul>
Ovanliga ljud under tvättning	<ul style="list-style-type: none"> <li>• Finns det lösa föremål i tvättkaret?</li> </ul>
För lite vatten i tvättkaret	<ul style="list-style-type: none"> <li>• Har veckade bälgen monterats på felaktigt sätt?</li> </ul>
Ovanliga ljud och starka vibrationer under centrifugering	<ul style="list-style-type: none"> <li>• Har maskinen placerats på en ojämn eller ostabil mark?</li> <li>• Har skyddsskivan inte satts in i centrifugeringskaret?</li> <li>• Har tvätt trillat ut ur centrifugeringskaret?</li> <li>• Finns det för mycket tvätt i centrifugeringskaret?</li> </ul>

**Obs:** Reparera aldrig apparaten själv. Stäng av maskinen eller dra ut nätproppen efter tvättningsprocessen har avslutats.

## Tekniska egenskaper

<b>Elförbrukning</b>	230 V, 50 Hz
<b>Maximal kapacitet (W)</b>	250
<b>Maximal kapacitet (kg)</b>	3,5
<b>Vattenförbrukning/tvättcykel (l)</b>	15–45
<b>Varvtal (<math>\frac{1}{\text{min}}</math>)</b>	270 (för 2 kg tvätt)
<b>Kabellängd (m)</b>	1,7
<b>Skyddsklass</b>	Intervall / IPX4
<b>Vikt (kg)</b>	13,5
<b>Avmätningar (cm)</b>	61 × 37 × 73 (höjd med öppet lock: 94)
<b>Centrifugeringstimer (min)</b>	0–5
<b>Tvätttimer (min)</b>	0–15

## Regleringar av avfallshanteringen

EU-direktivet för hantering av elektrisk och elektronisk utrustning (WEEE, 2012/19/EU) blev införlivat i den tyska lagen för elektronikavfall.

Symbolen som visar en genomstryknad soptunna kännetecknar alla WEEE-berörda produkter från WilTec. Symbolen betyder att produkten får ej kastas in i hushållssopor.

WilTec Wildanger Technik GmbH registrerades av den tyska registreringsinstansen EAR (Stiftung Elektro-Altgeräte Register). WilTecs WEEE-registreringsnummer är DE45283704.

Avfallshandling av begagnade elektriska och elektroniska produkter (tillämplig för alla länder av Europeiska unionen och alla länder med ett separat källsorteringssystem för dessa produkter).

Symbolen på förpackningen eller produkten själv betyder att produkten får ej kastas in i hushållssopor. Produkten måste inlämnas till återvinningsstation för elektrisk och elektronisk utrustning.

Genom den lämpliga avfallshandlingen av din produkt skyddar du miljön och hälsan på dina medmänniskor. En olämplig avfallshandling utgör en risk för miljön och hälsan.



Materialåtervinning hjälper att minska förbrukningen av råmaterial.

Din kommun, kommunala behandlingsanläggningar eller affären där du köpte produkten kan ge dig vidare informationer om materialåtervinningsprocessen.

Adress:  
WilTec Wildanger Technik GmbH  
Königsbenden 12 / 28  
52249 Eschweiler  
TYSKLAND

Viktig anmärkning:

Varje sätt av delvis eller fullständigt mångfaldigande eller kommersiellt nyttjande av denna bruksanvisning behöver ett skriftligt godkännande från WilTec Wildanger Technik GmbH.