

Mode d'emploi

Bordeuse-mouleuse

62053

XPO ^{the} **tool**
experts



Illustration similaire, peut varier selon le modèle

Veillez lire et respecter le mode d'emploi et les consignes de sécurité avant la mise en service.

Sous réserve de modifications techniques !

En raison du développement constant, les illustrations, les étapes de fonctionnement ainsi que les données techniques peuvent varier légèrement.



Les informations contenues dans ce document sont susceptibles d'être modifiées sans préavis. Aucune partie de ce document ne peut être copiée ou reproduite sous une autre forme sans autorisation écrite préalable. Tous droits réservés.

La société WilTec Wildanger Technik GmbH décline toute responsabilité en cas d'erreurs dans ce manuel d'utilisation ou dans les schémas de raccordement.

Bien que WilTec Wildanger Technik GmbH ait tout mis en œuvre pour que ce manuel d'utilisation soit complet, précis et à jour, une marge d'erreur peut néanmoins subsister.

Si vous trouviez une erreur ou si vous désiriez nous communiquer des suggestions quant aux améliorations à apporter, n'hésitez pas à nous contacter. Vos messages seront les bienvenus !

Pour tout renseignement, écrivez-nous à l'adresse électronique suivante :

service@wiltec.info

Ou bien utilisez le formulaire de contact qui figure dans le lien suivant :

<https://www.wiltec.de/contacts/>

La version actuelle de ce manuel d'utilisation est disponible dans plusieurs langues dans notre boutique en ligne. Cliquez sur le lien ci-dessous :

<https://www.wiltec.de/docsearch>

Pour un envoi par voie postale de vos réclamations, notre service après-vente se tient à votre disposition à l'adresse suivante :

WilTec Wildanger Technik GmbH
Königsbenden 12
52249 Eschweiler

Pour le retour de votre marchandise en vue d'un échange, d'une réparation ou autre, veuillez utiliser également l'adresse suivante. **Attention !** Ne renvoyez jamais la marchandise sans l'accord préalable de notre SAV. Autrement, l'envoi sera refusé à la réception.

Retourenabteilung
WilTec Wildanger Technik GmbH
Königsbenden 28
52249 Eschweiler

À votre écoute et joignable via :

E-mail : **service@wiltec.info**
Tél : +49 2403 977977-4 (équipe francophone)
Fax : +49 2403 55592-15

Introduction

Merci d'avoir opté pour ce produit de qualité. Afin de réduire tout risque de blessure, nous vous prions de toujours prendre quelques mesures de sécurité de base lors de l'utilisation de cet article. Veuillez lire attentivement ce manuel et vous assurer de l'avoir bien compris. Conservez ce mode d'emploi dans un lieu sûr.



Description du produit

- La bordeuse-mouleuse est actionnée à la main et forme des tôles jusqu'à une épaisseur de 0,8 mm. La machine est en fonte et en acier, ce qui garantit une déformation minimale de la pièce lors du formage.
- Six jeux de matrices sont inclus et peuvent être utilisés pour effectuer les opérations suivantes : grand et petit tournage, perlage, bordage et moletage.

Consignes de sécurité

- Lisez tous les avertissements et instructions de sécurité avant d'utiliser l'appareil. Le non-respect des consignes de sécurité peut entraîner des dommages matériels et des blessures.
- Gardez votre zone de travail bien rangée et assurez-vous qu'il y a un éclairage adéquat. Les lieux de travail en désordre et mal éclairés augmentent le risque de blessures.
- Faites attention à vos conditions de travail. N'utilisez pas l'appareil dans un environnement humide ou mouillé. N'exposez pas l'appareil à la pluie.
- Tenez les enfants éloignés de votre zone de travail. Ne laissez pas les enfants utiliser la bordeuse-mouleuse.
- Stockez les appareils et accessoires inutilisés. Lorsque vous n'utilisez pas l'appareil, rangez-le dans un endroit sec. Verrouillez-le solidement et gardez-le hors de la portée des enfants.
- N'utilisez pas la bordeuse-mouleuse de force. Elle fonctionnera mieux et plus sûrement lorsqu'elle est utilisée dans la plage de performances pour laquelle elle est destinée.
- Mettez un équipement de protection approprié, p. ex. lunettes de protection et gants de sécurité.
- Évitez les vêtements trop larges ou les bijoux et attachez les cheveux longs. Les vêtements trop larges, les bijoux ou les cheveux non attachés peuvent se coincer dans les pièces mobiles et provoquer des blessures.
- Assurez-vous d'avoir une bonne assise et ne vous penchez pas trop en avant.
- Gardez vos mains et vos doigts éloignés des pièces mobiles. Risque de blessure !
- Prenez soin et entretenez l'appareil avec soin. Gardez-le propre pour des performances meilleures et plus sûres. Gardez la poignée sèche, propre et exempte d'huile et de graisse.
- Restez vigilant et portez toute votre attention sur ce que vous faites. N'utilisez pas l'appareil lorsque vous êtes fatigué ou sous l'influence d'alcool, de drogues ou de médicaments.
- Vérifiez que l'appareil ne présente pas de pièces endommagées avant chaque utilisation. Assurez-vous qu'il peut fonctionner en toute sécurité. Vérifiez que la bordeuse-mouleuse ne contient pas de pièces mobiles mal alignées et bloquées, de pièces cassées ou de dispositifs d'assemblage défectueux, ainsi que toutes autres circonstances pouvant nuire à son fonctionnement en toute sécurité.
- Si une partie de l'appareil est endommagée, il ne doit plus être utilisé. Les pièces endommagées doivent être correctement réparées ou remplacées avant d'utiliser à nouveau la bordeuse-mouleuse.

Déballage

Vérifiez la livraison immédiatement après réception pour d'éventuels dommages et pièces manquantes. Reportez-vous aux fig. 1 et 3. Si l'appareil est endommagé ou s'il manque des pièces, l'appareil ne doit pas être utilisé tant que les pièces n'ont pas été remplacées.

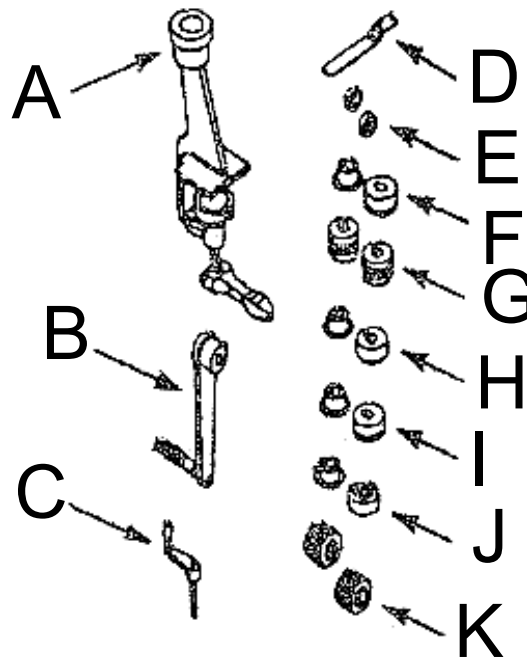


Figure 1

Nº	Dénomination	Nº	Dénomination
A	Unité de base	G	Jeu matrices de moletage
B	Unité de manivelle	H	Jeu d'outils d'ébavurage
C	Unité de poignée de réglage	I	Jeu grands rouleaux tournants
D	Clé de serrage	J	Jeu matrices de bordage
E	Espaceur (2×)	K	Jeu matrices de sertissage
F	Jeu petits rouleaux tournants		

Important ! La bordeuse-mouleuse et les matrices sont recouvertes d'un film protecteur. Retirez ce film pour assurer un ajustement et un fonctionnement corrects. Le film peut facilement être nettoyé avec un solvant doux, p. ex. de l'essence minérale, et un chiffon doux. Évitez d'appliquer une solution de nettoyage sur les pièces peintes ou en caoutchouc/plastique, surfaces que les solvants peuvent endommager. Utilisez du savon et de l'eau pour nettoyer les pièces peintes ou en plastique/caoutchouc. Après le nettoyage, recouvrez toutes les surfaces exposées d'une légère couche d'huile.

Avertissement ! N'utilisez pas de détergents inflammables pour éviter tout risque d'incendie.

Spécifications techniques

Épaisseur max. de la tôle (mm)	0,8
Projecture (cm)	17,78
Butée (cm)	0–17,78
Épaisseur max. de la surface de montage (cm)	5
Poids (kg)	22

Montage (v. Fig. 3)

Unité de base

Montez l'unité de base (**1-7**) dans un endroit approprié sur l'établi. L'épaisseur de la surface de montage ne doit pas dépasser les 5,08 cm (2"). Fixez l'unité avec la poignée de serrage (**4**).

Fixation de la bordeuse-mouleuse sur le socle

Montez le boîtier de la bordeuse-mouleuse (**18**) sur le socle (**1**) et fixez-la avec une vis hexagonale (**7**).

Fixation de la poignée à la machine

Fixez la manivelle (**8-12**) à l'arbre d'entraînement (**53**). Fixez-les avec une vis à tête hexagonale (**38-40, 60, 61**). Installez l'ensemble de la poignée de réglage dans le haut du corps (**18**).

- La bordeuse-mouleuse doit être installée sur une surface plane avec un éclairage suffisant sur une table ou un établi.
- Assurez-vous que vous disposez de suffisamment d'espace pour faire tourner la manivelle.
- La zone autour de la machine doit être exempte de débris, d'huile ou de saleté.
- La bordeuse-mouleuse doit se trouver sur une surface antidérapante.

Opération (v. Fig. 2 et 3)

Assurez-vous de garder vos mains éloignées des matrices lorsque vous tournez la manivelle. La machine peut traiter des tôles de 0,8 mm d'épaisseur au maximum. Vous trouverez ci-dessous un tableau de correspondance pour l'utilisation de la machine pour d'autres matériaux.

Matériau	Épaisseur (cm)
Acier doux	0,76 (0,30")
Acier inoxydable	0,58 (0,20")
Acier laminé à froid	0,60 (0,24")
Aluminium	1,39 (0,55")
Laiton doux	1,16 (0,46")
Cuivre doux	1,16 (0,46")
Cuivre dur	0,86 (0,34")

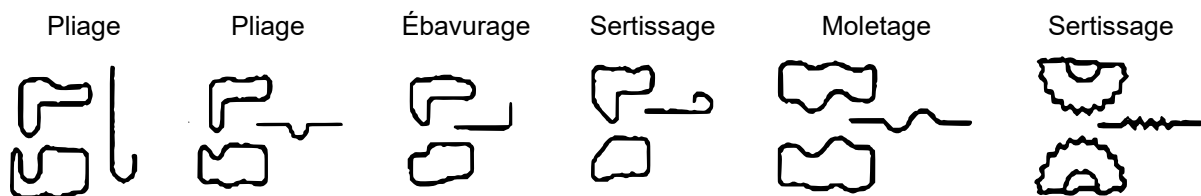


Figure 2 : Vue latérale des matrices fournies

1. Choisissez la matrice appropriée pour le travail à effectuer.
2. Placez les espaceurs (**50**), les matrices et les écrous de retenue (**52**) sur les arbres d'entrée et de sortie (**47, 53**). Serrez les écrous de fixation avec la clé (**59**).
3. Ajustez la position de la matrice supérieure en fonction de l'épaisseur de la pièce à l'aide de la poignée de réglage (**60**).
4. Réglez la position horizontale de l'étampe supérieure en tournant l'écrou de réglage (**27**).



5. Réglez les butées de longueur (**10, 15**) ou la plaque de butée (**14**) à la taille requise. La taille requise est la distance qu'il y aura entre la forme et le bord du métal. Utilisez les butées de longueur pour les tôles et la plaque de butée pour les cylindres. Les butées de longueur peuvent être ajustées avec précision à l'aide des écrous à oreilles (**13**).
6. Insérez le métal entre les matrices et tournez lentement la manivelle (**9**). Vérifiez la pièce. Il peut être nécessaire d'affiner à nouveau les paramètres définis aux étapes 3 et 4. Répétez les étapes 3 et 4 jusqu'à ce que la forme correcte soit définie.

Entretien (v. Fig. 3)

Lubrification

1. Toutes les surfaces de fer exposées doivent être enduites d'huile légère pour éviter la rouille.
2. Le bloc de réglage (**35**) doit être graissé.
3. Huilez l'arbre d'entraînement (**53**) une fois par mois via les raccords d'huile (**17, 62**).

Tableau de dépannage

Problème	Cause possible	Solutions
Les matrices coupent à travers le métal	Les matrices sont trop rapprochées l'une de l'autre.	Ajuster la position des matrices à l'aide de la poignée de réglage.
Les matrices ne produisent pas des formes correctes	1. Matrices mal réglées	1. Ajuster la position des matrices à l'aide de l'écrou de réglage.
	2. Vis à ailettes (36) desserrée	2. Resserrer la vis à ailettes.
	3. Matériau trop épais	3. Ne pas dépasser l'épaisseur max. de la tôle de 0,8 mm (v. tableau).
Manivelle se tourne difficilement	1. Bloc de réglage (35) desserré ou mal positionné	1. Ajuster la vis de réglage (21) et la fixer en serrant le contre-écrou (20). Desserer la bouton (22) et ajuster la position du bloc de réglage (35) en tournant la vis de réglage (33), resserrer le bouton (22).
	2. Lubrification incorrecte	2. Lubrifier correctement (v. « Lubrification »).

Liste des pièces

N°	Dénomination	Qté	N°	Dénomination	Qté
1	Base	1	32	Plaque ronde	1
2	Vis de serrage	1	33	Vis de réglage	1
3	Cheville 6×45 mm	1	34	Vis à tête plate M6 1,0×14 mm	4
4	Poignée de serrage	1	35	Bloc de réglage	1
5	Anneau de serrage	1	36	Vis à ailettes	1
6	Goupille 3×36 mm	1	37	Ressort	1
7	Boulon de mâchoire M10 1/5×25 mm	1	38	Poignée de réglage	1
8	Vis de réglage M8 1,25×15 mm	1	39	Cheville 1/8×7/8"	1
9	Manivelle	1	40	Vis de réglage	1
10	Butée de longueur (gauche)	1	41	Douille	1
11	Poignée	1	42	Ressort	1
12	Boulon de poignée	1	43	Manchon	1
13	Écrou papillon	4	44	Bloc de réglage	1
14	Plaque de butée	1	45	Vis à clé 6×20 mm	1
15	Butée de longueur (droite)	2	46	Cheville 5×32 mm	1
16	Douille d'arbre	1	47	Arbre d'entraînement	1
17	Raccord d'huile	1	48	Vis hexagonale M8 1,25×20 mm	1
18	Corps	1	49	Vis à clé 6×6×25 mm	2
19	Vis de réglage	1	50	Espaceurs	4
20	Contre-écrou	2	51	Outil de sertissage (jeu de 2)	1
21	Vis de réglage	2	52	Écrou de fixation	2
22	Bouton	1	53	Arbre d'entraînement	1
23	Boule en acier 6 mm	2	54	Petits rouleaux tournant (jeu de 2)	1
24	Cheville 5×35 mm	1	55	Outil de moletage (jeu de 2)	1
25	Couvercle de protection	1	56	Outil d'ébavurage (jeu de 2)	1
26	Vis hexagonale M8 1,25×35 mm	2	57	Grand rouleaux tournants (jeu de 2)	1
27	Écrou de réglage	1	58	Outil de sertissage (jeu de 2)	1
28	Dispositif d'entraînement	1	59	Clé de serrage	1
29	Dispositif d'entraînement	1	60	Poignée	1
30	Plaque carrée	1	61	Boulon de poignée	1
31	Vis à tête plate M5 0,8×8 mm	3	62	Raccord d'huile	1

Vue éclatée

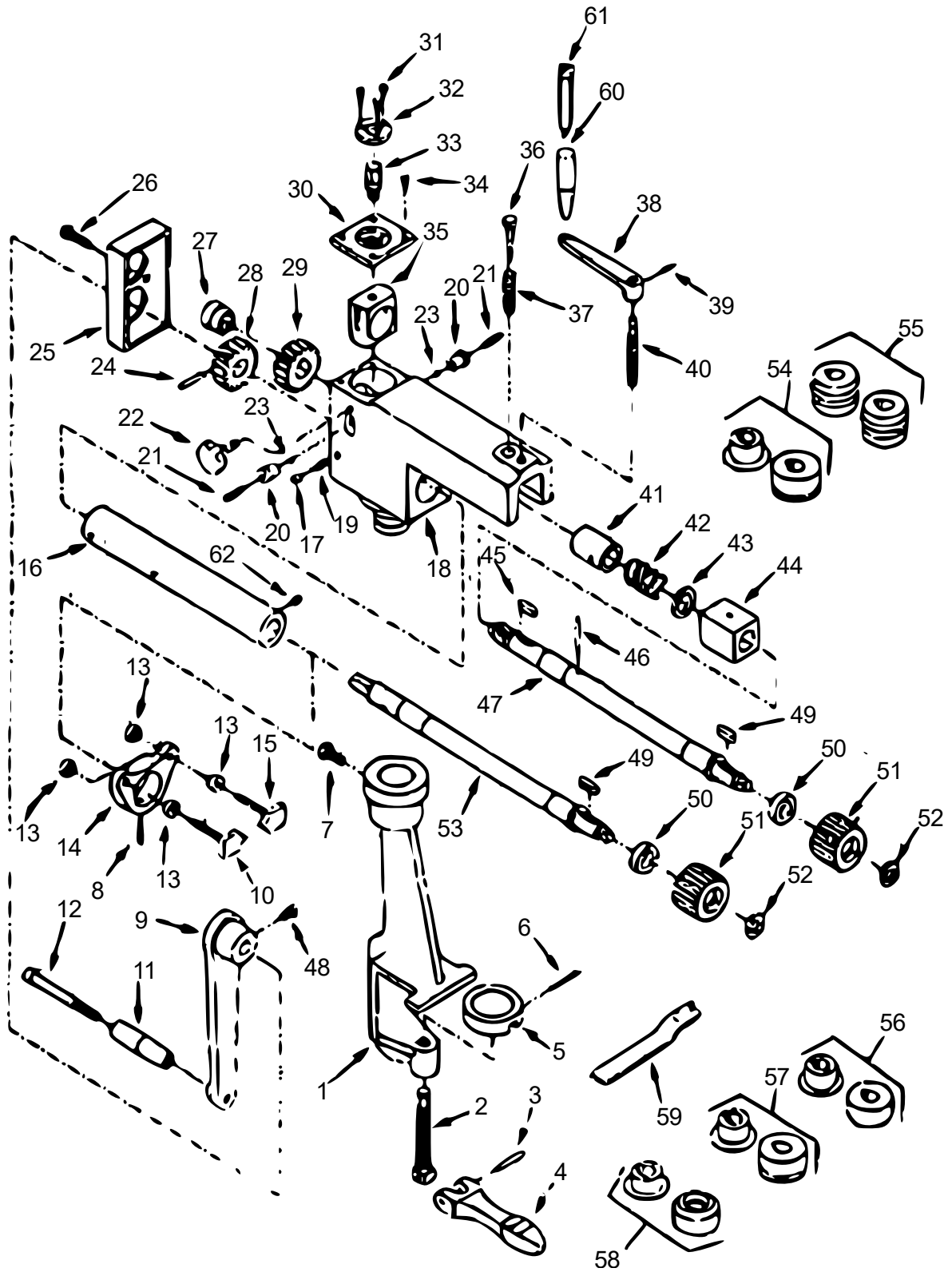


Figure 3

Avis important :

Toute reproduction et toute utilisation à des fins commerciales, même partielle de ce mode d'emploi, ne sont autorisées qu'avec l'accord préalable de la société WilTec Wildanger Technik GmbH.