

Bedienungsanleitung

Drei-Walzen-Rundbiegemaschine

62058



Abbildung ähnlich, kann je nach Modell abweichen

Bitte lesen und beachten Sie vor der Inbetriebnahme die Bedienungsanleitung und Sicherheitshinweise!

Technische Änderungen vorbehalten!

Durch stetige Weiterentwicklungen können Abbildungen, Funktionsschritte und technische Daten geringfügig abweichen.



Die in diesem Dokument enthaltenen Informationen können sich jederzeit ohne vorherige Ankündigung ändern. Kein Teil dieses Dokuments darf ohne die vorherige schriftliche Einwilligung kopiert oder in sonstiger Form vervielfältigt werden. Alle Rechte bleiben vorbehalten.

Die WilTec Wildanger Technik GmbH übernimmt keine Haftung für eventuelle Fehler in diesem Benutzerhandbuch oder den Anschlussdiagrammen.

Obwohl die WilTec Wildanger Technik GmbH die größtmöglichen Anstrengungen unternommen hat, um sicherzustellen, dass dieses Benutzerhandbuch vollständig, fehlerfrei und aktuell ist, können Fehler nicht ausgeschlossen werden.

Sollten Sie einen Fehler gefunden haben oder uns einen Vorschlag zur Verbesserung mitteilen wollen, dann freuen wir uns darauf von Ihnen zu hören.

Schreiben Sie uns eine E-Mail an:

service@wiltec.info

oder verwenden Sie unser Kontaktformular:

<https://www.wiltec.de/contacts/>

Die aktuelle Version dieser Anleitung in mehreren Sprachen finden Sie in unserem Onlineshop unter:

<https://www.wiltec.de/docsearch>

Unsere Postadresse lautet:

WilTec Wildanger Technik GmbH
Königsbenden 12
52249 Eschweiler

Für die Rücksendung Ihrer Ware zum Umtausch, zur Reparatur oder für andere Zwecke verwenden Sie bitte die folgende Adresse. Achtung! Um einen reibungslosen Ablauf Ihrer Reklamation oder Ihrer Rückgabe zu gewährleisten, kontaktieren Sie vor der Rücksendung unbedingt unser Serviceteam.

Retourenabteilung
WilTec Wildanger Technik GmbH
Königsbenden 28
52249 Eschweiler

E-Mail: **service@wiltec.info**

Tel: +49 2403 55592-0

Fax: +49 2403 55592-15



Einleitung

Vielen Dank, dass Sie sich zum Kauf dieses Qualitätsproduktes entschieden haben. Um das Verletzungsrisiko zu minimieren, bitten wir Sie, stets einige grundlegende Sicherheitsvorkehrungen zu treffen, wenn Sie dieses Produkt verwenden. Bitte lesen Sie diese Bedienungsanleitung sorgfältig durch und vergewissern Sie sich, dass Sie sie verstanden haben.

Bewahren Sie diese Bedienungsanleitung gut auf.

Sicherheitshinweise

Lesen Sie alle Sicherheitshinweise und stellen Sie sicher, dass Sie sie verstanden haben, bevor Sie dieses Gerät verwenden. Die Nichtbeachtung der in dieser Bedienungsanleitung angegebenen Sicherheitshinweise kann zu schweren Verletzungen führen.

Persönliche Sicherheit

- Verwenden Sie das Gerät nicht, wenn Sie müde sind oder unter dem Einfluss von Alkohol, Rausch- oder Arzneimitteln stehen.
- Kleiden Sie sich angemessen. Tragen Sie keine weite Kleidung und keinen Schmuck. Binden Sie lange Haare zusammen. Diese könnten sich andernfalls in beweglichen Teilen verfangen.
- Tragen Sie immer angemessene Schutzausrüstung. Dazu zählen rutschfeste Sicherheitsschuhe, Schutzhandschuhe, eine geprüfte Schutzbrille und Gehörschutz.
- Lehnen Sie sich nicht zu weit nach vorne. Achten Sie auf einen sicheren, festen Stand und halten Sie stets das Gleichgewicht.
- Verwenden Sie stets das geeignete Werkzeug für die jeweilige Aufgabe. Verwenden Sie das Gerät ausschließlich für Arbeiten, für die es vorgesehen ist. Es ist für das Verformen von Metallplatten mit einer Breite von bis zu 320 mm geeignet.
- Nehmen Sie keine Änderungen an dem Gerät vor und verwenden Sie es nur für den davor vorgesehenen Verwendungszweck.
- Überprüfen Sie das Gerät vor jedem Einsatz auf beschädigte Teile hin.
- Lassen Sie das Gerät regelmäßig warten. Wartungsarbeiten sollten nur von einer qualifizierten Fachkraft durchgeführt werden.

Arbeitsbereich

- Halten Sie Ihren Arbeitsbereich aufgeräumt und gut ausgeleuchtet. Unaufgeräumte und schlecht beleuchtete Arbeitsbereiche erhöhen die Unfallgefahr.
- Betreiben Sie das Gerät nicht in explosionsgefährdeten Bereichen, z. B. in unmittelbarer Nähe brennbarer Flüssigkeiten oder Gase.
- Setzen Sie das Gerät weder Regen noch Nässe aus. Verwenden Sie es nicht an Orten mit sehr hoher Luftfeuchtigkeit.
- Halten Sie Kinder und unbefugte Personen vom Arbeitsbereich fern. Lassen Sie Kinder nicht unbeaufsichtigt. Stellen Sie sicher, dass sie nicht mit dem Gerät spielen.
- Dieses Gerät ist nicht dafür bestimmt, durch Personen (einschließlich Kinder) mit eingeschränkten körperlichen, sinnlichen oder geistigen Fähigkeiten oder mangelnder Erfahrung und/oder mangelndem Wissen benutzt zu werden, es sei denn, sie werden durch eine für ihre Sicherheit zuständige Person beaufsichtigt oder haben von ihr Anweisungen erhalten, wie das Gerät zu benutzen ist.

Lieferung und Verpackung

- Die Rundbiegemaschine wird fertig montiert geliefert.
- Stellen Sie zunächst sicher, dass das Gerät vollständig ist. Prüfen Sie, ob sich lose Teile im Verpackungsmaterial befinden, bevor Sie dieses entsorgen. Falls Sie lose Teile finden, versuchen Sie, die fehlenden oder defekten Teile an der Maschine ausfindig zu machen. Nehmen Sie das defekte Gerät nicht in Gebrauch. Wenden Sie sich zunächst an den Kundendienst.



Lagerung

- Bewahren Sie das Gerät sicher auf, wenn Sie es über einen längeren Zeitraum nicht benutzen.
- Lagern Sie die Rundbiegemaschine an einem trockenen und gut belüfteten Ort und außerhalb der Reichweite von Kindern.

Verwendung

- Befestigen Sie die Rundbiegemaschine an der Werkbank, indem Sie das Unterteil der Maschine in einen Schraubstock einspannen.
- Stellen Sie sicher, dass das Gerät richtig montiert und eingestellt ist, bevor Sie es benutzen.
- Drehen Sie den Kurbelgriff, um zu überprüfen, ob die beiden Zahnräder **(5)** und **(19)** gut und fest ineinandergreifen.
- Sorgen Sie dafür, dass die drei Rollen sauber und frei von Metallrückständen sind (siehe Explosionszeichnung).
- Gehen Sie wie folgt vor, um den Abstand zwischen den Rollen 1 und 2 **(10)** und **(9)** zu verändern:
 - Nutzen Sie zum Einstellen des Abstands die Einstellschrauben **(12)** und **(4)**.
 - Drehen Sie die Einstellschrauben im Uhrzeigersinn, um den Abstand zu verringern und Rolle 2 näher an Rolle 1 zu bringen.
 - Drehen Sie die Einstellschrauben **(12)** und **(4)** gegen den Uhrzeigersinn, um den Abstand der Rollen 1 und 2 zu vergrößern.
- Schieben Sie das Blech, das gebogen werden soll, zwischen Rolle 1 **(10)** und Rolle 3 **(7)**. Achten Sie dabei darauf, es gerade einzulegen. Ziehen Sie anschließend die Fixierschrauben **(8)** und **(13)** fest. Passen Sie die Rollen mithilfe der Fixierschrauben an die Dicke des Blechs an.
- Nutzen Sie die Einstellschrauben **(12)** und **(4)**, um den gewünschten Biegeradius einzustellen. Nach der Einstellung des Radius können Sie beginnen, die Kurbel zu betätigen, um das Werkstück zu biegen. Beachten Sie, dass das Biegen des Werkstücks nicht rückgängig gemacht werden kann, sollte dieses einmal zu stark gebogen worden sein. Stellen Sie daher den Radius präzise und sorgfältig ein.
- Wiederholen Sie den Biegevorgang, bis sich beide Kanten des Bleches berühren oder die gewünschte Biegung des Blechs erreicht ist.
- Lösen Sie nach dem Biegen alle Befestigungselemente (Fixierschrauben, Einstellschrauben usw.). Entnehmen Sie Rolle 1 **(10)**, um das Werkstück an der rechten Seite der Maschine entnehmen zu können.

Explosionszeichnung und Teileliste

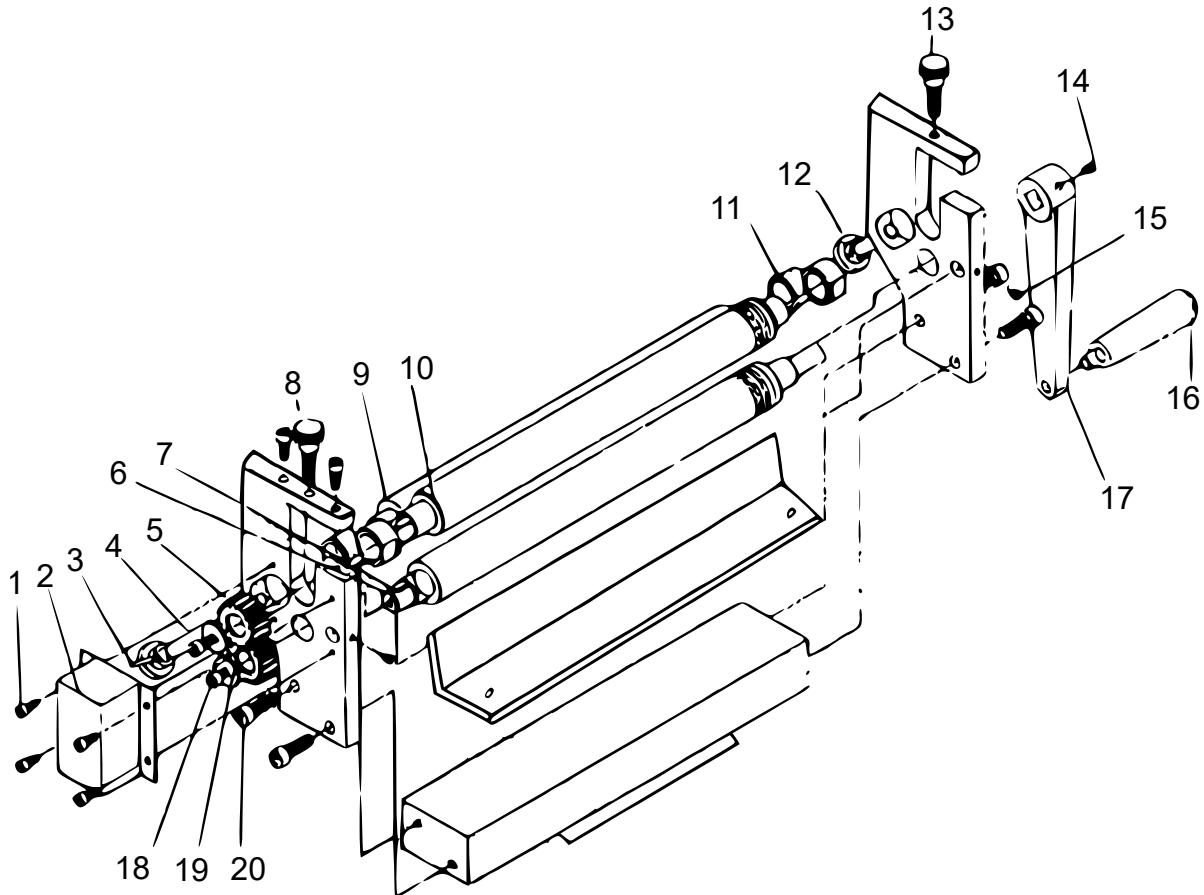


Abbildung ähnlich, kann je nach Modell abweichen

Nr.	Bezeichnung	Nr.	Bezeichnung
1	Schraube	11	Hülse
2	Abdeckung	12	Einstellschraube
3	Schraubenmutter	13	Fixierschraube
4	Einstellschraube	14	Schraube
5	Zahnrad	15	Schraube
6	Auflageplatte	16	Schraube (lang)
7	Rolle 3	17	Kurbelgriff
8	Fixierschraube	18	Schraube
9	Rolle 2	19	Zahnrad
10	Rolle 1	20	Schraube

Wichtiger Hinweis:

Nachdruck, auch auszugsweise, und jegliche kommerzielle Nutzung, auch von Teilen der Anleitung, nur mit schriftlicher Genehmigung der WilTec Wildanger Technik GmbH.