

Manual de instrucciones

Dobladora de chapa con tres rodillos 62058



Imagen similar, puede diferir según el modelo

Por favor, lea y respete las instrucciones de uso e indicaciones de seguridad antes de la puesta en marcha.

¡Reservado el derecho a modificaciones técnicas!

Debido a continuos desarrollos, ilustraciones, pasos operativos y datos técnicos pueden diferir ligeramente.



Las informaciones contenidas en este documento pueden ser en cualquier momento y sin previo aviso modificadas. Ninguna parte de este documento puede ser, sin autorización previa y por escrito, copiada o de otro modo reproducida. Quedan reservados todos los derechos.

La empresa WilTec Wildanger Technik GmbH no asume ninguna responsabilidad sobre posibles errores contenidos en este manual de usuario o en los diagramas de conexión.

A pesar de que la empresa WilTec Wildanger Technik GmbH ha realizado el mayor esfuerzo posible para asegurarse de que este manual de usuario sea completo, preciso y actual, no se descarta que pudieran existir errores.

Si usted hubiera encontrado un error o quisiera compartir con nosotros una sugerencia de mejora, estaremos encantados de escucharle.

Envíenos un correo electrónico a:

service@wiltec.info

o utilice nuestro formulario de contacto:

<https://www.wiltec.de/contacts/>

La versión actual de este manual de instrucciones en varios idiomas la puede encontrar en nuestra tienda online bajo el enlace:

<https://www.wiltec.de/docsearch>

Nuestra dirección postal es:

WilTec Wildanger Technik GmbH
Königsbenden 12
52249 Eschweiler

Para el reenvío de su mercancía debido a un cambio, una reparación u otros fines, por favor, utilice la siguiente dirección. ¡Atención! Para garantizar un proceso de reclamación o devolución fluido, póngase sin falta en contacto con nuestro equipo de atención al cliente antes del reenvío de la mercancía.

Departamento de devoluciones
WilTec Wildanger Technik GmbH
Königsbenden 28
52249 Eschweiler

E-mail: **service@wiltec.info**

Tel.: +49 2403 55592-0

Fax: +49 2403 55592-15,



Introducción

Muchas gracias por haberse decidido a comprar este producto de calidad. Para minimizar el riesgo de lesiones, le rogamos que tome algunas medidas básicas de seguridad siempre que usted utilice este producto. Por favor, lea atentamente este manual de instrucciones y asegúrese de haberlo entendido. Guarde bien este manual de instrucciones.

Indicaciones de seguridad

Lea y comprenda todas las indicaciones de seguridad antes de utilizar este aparato. La inobservancia de las indicaciones de seguridad de este manual puede causar lesiones graves.

Seguridad personal

- No utilice el dispositivo cuando esté cansado o bajo los efectos de alcohol, estupefacientes o medicamentos.
- Vístase de forma adecuada. No lleve puesta ropa suelta o joyas. Recójase el pelo en caso de tenerlo largo. En caso contrario, estos pueden quedar atrapados en las piezas móviles.
- Lleve siempre puesta una equipación de seguridad adecuada. Esto incluye calzado de trabajo antideslizante, guantes de protección, gafas de seguridad homologadas y protección auditiva.
- No se exceda. Preste atención a mantener una posición firme y segura y el equilibrio en todo momento.
- Utilice siempre el aparato adecuado para la tarea a realizar. Utilice el aparato exclusivamente para trabajos para los que esté previsto. Este aparato es adecuado, p. ej. para doblar chapas con una anchura de hasta 320 mm.
- No realice ninguna modificación en el aparato y utilícelo, exclusivamente, para el fin previsto.
- Compruebe si hay piezas dañadas antes de cada uso.
- Haga que el aparato sea revisado regularmente. Los trabajos de mantenimiento solo deben ser llevados a cabo por un técnico especialista cualificado.

Zona de trabajo

- Mantenga su área de trabajo ordenada y bien iluminada. Las zonas de trabajo desordenadas y mal iluminadas aumentan el riesgo de accidentes.
- No utilice nunca el aparato en entornos con riesgo de explosión como, p. ej. cerca de líquidos o gases inflamables.
- No exponga el dispositivo a la lluvia ni a otros líquidos y no lo utilice en lugares con humedad muy alta.
- Mantenga a los niños y las personas no autorizadas alejadas de la zona de peligro. No deje a los niños sin vigilancia. Evite que estos jueguen con el aparato.
- Este aparato no está destinado a ser utilizado por personas (incluidos niños) con capacidades físicas, sensoriales o mentales reducidas, o con falta de experiencia y/o conocimientos, a menos que estas sean supervisadas por una persona responsable de su seguridad o hayan recibido de ella instrucciones acerca de cómo utilizar el aparato.

Entrega y embalaje

- La máquina dobladora se entrega completamente montada.
- Primero asegúrese de que el aparato está completo. Compruebe si hay piezas sueltas en el material de embalaje antes de desecharlo. Si encuentra piezas sueltas, intente localizar las piezas faltantes o defectuosas en la máquina. En este caso, no utilice el aparato defectuoso y contacte primero con el servicio de atención al cliente.

Almacenaje

- Guarde el aparato de forma segura si no lo va a utilizar durante un periodo de tiempo largo.
- Almacene la dobladora en un lugar seco y bien ventilado y fuera del alcance de los niños.



Utilización

- Fije la dobladora al banco de trabajo sujetando la parte inferior de la máquina en un tornillo de banco.
- Antes de utilizar el aparato, asegúrese de que esté bien instalado y ajustado.
- Gire la manivela para comprobar que las dos ruedas dentadas **(5)** y **(19)** encajen bien y con firmeza la una en la otra.
- Asegúrese de que los tres rodillos estén limpios y libres de residuos metálicos (véase el despiece).
- Proceda de la manera siguiente para ajustar la distancia ente los rodillos 1 y 2 **(10)** y **(9)**:
 - La distancia entre los rodillos se modifica mediante los tornillos de ajuste **(12)** y **(4)**.
 - Gire los tornillos en el sentido de las agujas del reloj para reducir la distancia y acercar el rodillo 2 al rodillo 1.
 - Gire los tornillos de ajuste **(12)** y **(4)** en sentido contrario a las agujas del reloj para aumentar la distancia entre los rodillos 1 y 2.
- Introduzca la chapa a doblar entre el rodillo 1 **(10)** y el rodillo 3 **(7)**. Al hacerlo, tenga cuidado de insertarlo de forma recta. A continuación, apriete los tornillos de fijación **(8)** y **(13)**. Ajuste los rodillos al grosor de la placa insertada mediante los tornillos de fijación.
- Utilice el tornillo de ajuste **(12)** para ajustar el radio de flexión deseado. Tras el ajuste, usted puede empezar a girar la manivela para doblar la pieza. Tenga en cuenta que el doblado de la pieza no puede deshacerse si se ha doblado demasiado. Por lo tanto, configure el radio con precisión y cuidado.
- Repita el proceso de doblado hasta que los dos bordes de la chapa se toquen o hasta que se consiga el doblado deseado de la chapa.
- Después del doblado, afloje todos los elementos de fijación (tornillos de fijación, tornillos de ajuste, etc.). Extraiga el rodillo 1 **(10)** para sacar la pieza de trabajo del lado derecho de la máquina.

Despiece y lista de piezas

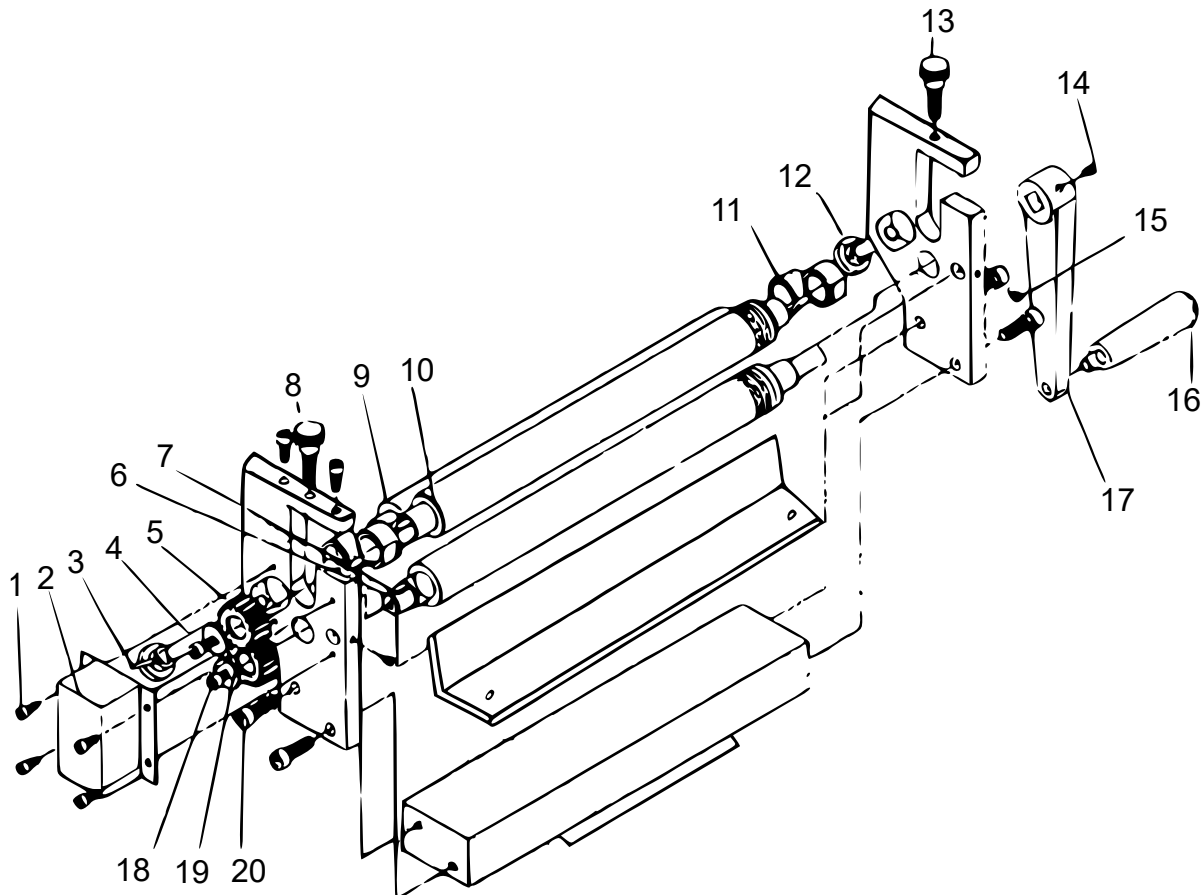


Imagen similar, puede diferir según el modelo

Nº	Denominación	Nº	Denominación
1	Tornillo	11	Casquillo
2	Cubierta	12	Tornillo de ajuste
3	Tuerca	13	Tornillo de fijación
4	Tornillo de ajuste	14	Tornillo
5	Rueda dentada	15	Tornillo
6	Placa de soporte	16	Tornillo (largo)
7	Rodillo 3	17	Manivela
8	Tornillo de fijación	18	Tornillo
9	Rodillo 2	19	Rueda dentada
10	Rodillo 1	20	Tornillo

Aviso importante:

La reimpresión de este manual, también parcial, así como cualquier uso comercial, incluso de algunas de sus partes, solo con autorización por escrito de la empresa WilTec Wildanger Technik GmbH.