

# Manuale di istruzioni

## Calandra a 3 rulli

62058

**XPO** <sup>the</sup> **tool**  
experts



Immagine a scopo rappresentativo, può variare a seconda del modello

Prima di mettere in funzione il dispositivo, leggere e seguire le istruzioni per l'uso e le indicazioni di sicurezza.

Con riserva di modifiche tecniche!

Come conseguenza del costante sviluppo del prodotto, illustrazioni, passaggi funzionali e dati tecnici possono essere soggetti a leggere variazioni.



Le informazioni contenute in questo documento sono soggette a modifiche senza preavviso. Nessuna parte di questo documento può essere copiata o riprodotta in qualunque forma senza previo consenso scritto di WilTec Wildanger Technik GmbH. Tutti i diritti riservati.

WilTec Wildanger Technik GmbH non si assume alcuna responsabilità per eventuali errori presenti in questo manuale di istruzioni o negli schemi di collegamento.

Sebbene WilTec Wildanger Technik GmbH abbia perseguito ogni sforzo per rendere questo manuale utente completo, corretto e aggiornato, non si esclude la presenza di errori.

Se ha proposte di miglioramento o errori da segnalare, non esiti a contattarci.

Scrivici un'e-mail all'indirizzo:

[service@wiltec.info](mailto:service@wiltec.info)

o utilizzi il nostro modulo di contatto:

<https://www.wiltec.de/contacts/>

La versione aggiornata di queste istruzioni è disponibile in più lingue nel nostro shop online, al link:

<https://www.wiltec.de/docsearch>

Il nostro indirizzo postale è:

WilTec Wildanger Technik GmbH  
Königsbenden 12  
52249 Eschweiler (Germania)

Se desidera spedire indietro un articolo per la sua sostituzione, riparazione o altro, utilizzate il seguente indirizzo. Attenzione! Per poter garantire una gestione efficiente del reclamo o del reso, contatti il nostro servizio di assistenza prima di effettuare la spedizione.

Reparto resi  
WilTec Wildanger Technik GmbH  
Königsbenden 28  
52249 Eschweiler (Germania)

E-mail: **service@wiltec.info**  
Tel: +49 2403 55592-0  
Fax: +49 2403 55592-15



## Introduzione

Grazie per aver scelto di acquistare questo prodotto di qualità. Per ridurre al minimo il rischio di lesioni, prendere sempre alcune precauzioni di sicurezza basilari durante l'utilizzo del prodotto. Vi preghiamo pertanto di leggere attentamente il presente manuale di istruzioni e di assicurarvi di averne compreso il contenuto.

Conservare con cura il presente manuale.

## Indicazioni di sicurezza

Leggere tutte le istruzioni di sicurezza e accertarsi di averle comprese, prima di usare questo strumento. La mancata osservanza delle istruzioni di sicurezza contenute in questo manuale può provocare gravi lesioni.

### *Sicurezza personale*

- Non utilizzare il dispositivo quando si è stanchi o sotto l'effetto di alcool, droghe o medicinali.
- Usare un abbigliamento adeguato. Non indossare indumenti ampi o gioielli. Legare i capelli lunghi. Diversamente, potrebbero impigliarsi nelle parti in movimento.
- Indossare sempre i dispositivi di protezione individuale appropriati. Tra questi, scarpe di sicurezza antiscivolo, guanti protettivi, occhiali di sicurezza omologati e protezione dell'udito.
- Non sporgersi troppo in avanti. Assumere sempre una posizione stabile e mantenere l'equilibrio.
- Utilizzare sempre lo strumento adeguato al lavoro da svolgere. Utilizzare il dispositivo esclusivamente per i lavori previsti. Questo utensile è adatto per la piegatura di lastre metalliche larghe fino a 320 mm.
- Non apportare modifiche all'apparecchio e utilizzarlo solo per lo scopo previsto.
- Prima di ogni utilizzo, controllare che non vi siano parti danneggiate.
- Eseguire la manutenzione dell'unità regolarmente. I lavori di manutenzione devono essere eseguiti solo da un tecnico qualificato.

### *Campo di applicazione*

- Mantenere l'area di lavoro sempre ordinata e ben illuminata. Aree di lavoro disordinate e poco illuminate aumentano il rischio di incidenti.
- Non utilizzare l'attrezzo in aree esplosive, ad es. nelle immediate vicinanze di liquidi o gas infiammabili.
- Non esporre l'unità alla pioggia o all'umidità. Non usarla in luoghi con umidità molto alta.
- Tenere bambini e persone non autorizzate lontani dall'area di lavoro. Non lasciare i bambini incustoditi. Assicurarsi che i bambini non giochino con il dispositivo.
- Questo dispositivo non è destinato all'uso da parte di bambini o persone con ridotte capacità fisiche, sensoriali o mentali, o con mancanza di esperienza e/o conoscenza, a meno che non siano sotto supervisione o non abbiano ricevuto istruzioni operative da una persona responsabile della loro sicurezza.

### *Consegna e imballaggio*

- La macchina piegatrice viene consegnata completamente assemblata.
- Assicurarsi che non manchi nessun componente. Prima di smaltire il materiale d'imballaggio, assicurarsi che non ci siano parti staccate. Se trovate parti staccate, cercate di localizzare i punti della macchina rotti o con componenti mancanti. Non utilizzare la macchina se è difettosa. Contattare il servizio clienti.

### *Come conservare il prodotto*

- Conservare con cura la macchina, se non deve essere usata per un lungo periodo di tempo.
- Riporla in un luogo asciutto e ben arieggiato, fuori dalla portata dei bambini.



## Utilizzo

- Fissare la piegatrice al banco di lavoro bloccando la base della macchina in una morsa.
- Assicurarsi che la macchina sia montata e regolata correttamente prima di utilizzarla.
- Girare la manovella per controllare che i due ingranaggi **(5)** e **(19)** si incastrino bene e siano ben stretti.
- Assicurarsi che i tre rulli siano puliti e privi di residui metallici (vedi disegno esploso).
- Procedere come segue per modificare la distanza tra i rulli 1 e 2, **(10)** e **(9)** del disegno:
  - Utilizzare le viti di regolazione **(12)** e **(4)** per regolare la distanza.
  - Girare le viti di regolazione in senso orario per ridurre la distanza e avvicinare il rullo 2 al rullo 1.
  - Girare le viti di regolazione **(12)** e **(4)** in senso antiorario per aumentare la distanza tra i rulli 1 e 2.
- Far scorrere la lamiera da piegare tra il rullo 1 **(10)** e il rullo 3 **(7)**. Assicurarsi di inserirla dritta. Successivamente, stringere le viti di fissaggio **(8)** e **(13)**. Regolare i rulli allo spessore della lamiera utilizzando le viti di fissaggio.
- Utilizzare le viti di regolazione **(12)** e **(4)** per impostare il raggio di curvatura desiderato. Dopo aver impostato il raggio, si può iniziare ad azionare la manovella per piegare il pezzo. Si noti che, se il pezzo è stato piegato eccessivamente, la piegatura non può essere annullata. Pertanto, impostare il raggio con precisione e attenzione.
- Ripetere il processo di piegatura fino a quando entrambi i bordi della lamiera non si toccano o non si ottiene la piegatura desiderata.
- Terminata la piegatura, allentare tutti gli elementi di fissaggio (viti di fissaggio, viti di regolazione, ecc.). Rimuovere il rullo 1 **(10)** per poter togliere il pezzo dal lato destro della macchina.

**Disegno esploso e lista dei componenti**

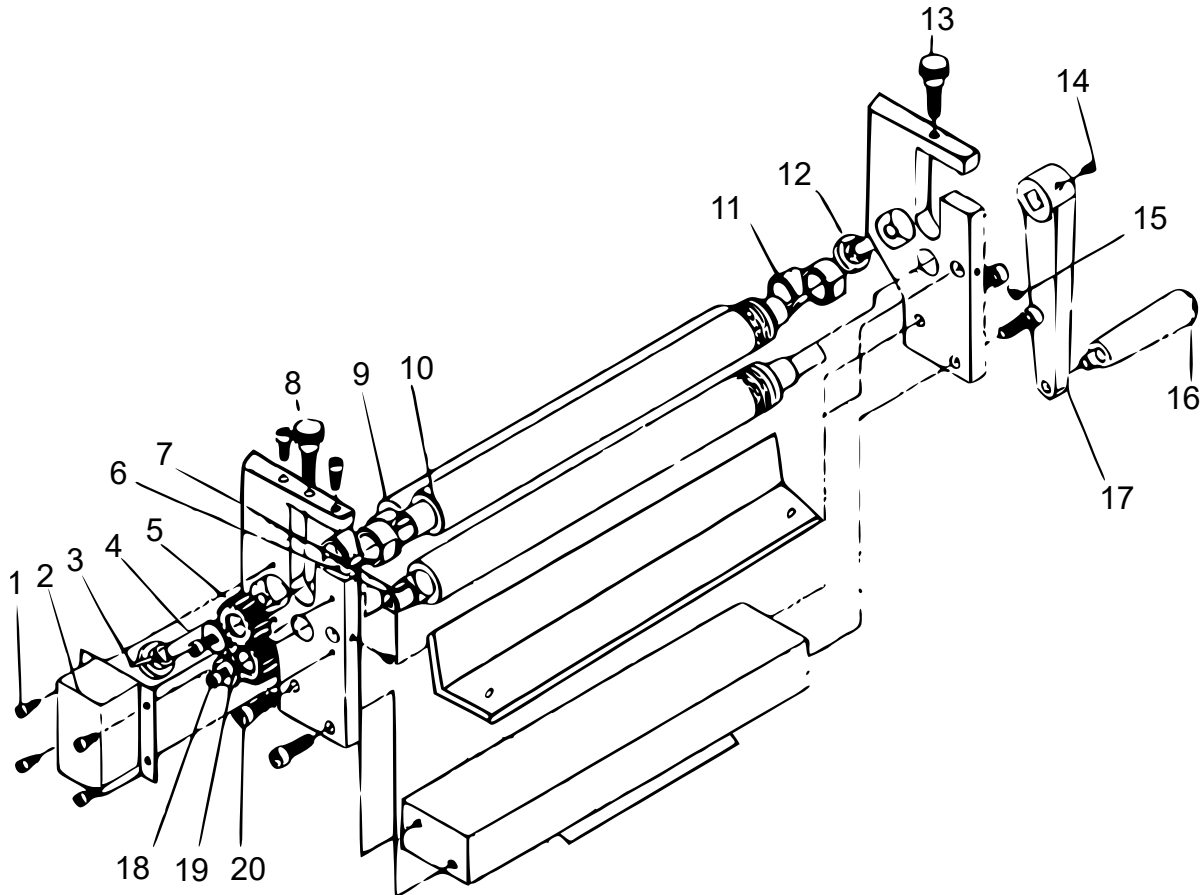


Immagine a scopo rappresentativo, può variare a seconda del modello

Nº	Denominazione	Nº	Denominazione
1	Vite	11	Boccola
2	Copertura	12	Vite di regolazione
3	Dado a vite	13	Vite di fissaggio
4	Vite di regolazione	14	Vite
5	Ruota dentata	15	Vite
6	Piastra di supporto	16	Vite (lunga)
7	Rullo 3	17	Manovella
8	Vite di fissaggio	18	Vite
9	Rullo 2	19	Ruota dentata
10	Rullo 1	20	Vite

**Avvertenza importante**

La riproduzione e l'uso ai fini commerciali di una parte o di tutto il manuale sono consentiti solo previa autorizzazione scritta di WilTec Wildanger Technik GmbH.