

Manuale di istruzioni

Piegatrice manuale a 3 rulli

62059



Immagine a scopo rappresentativo, può variare a seconda del modello

Prima di mettere in funzione il dispositivo, leggere e seguire le istruzioni per l'uso e le indicazioni di sicurezza.

Con riserva di modifiche tecniche!

Come conseguenza del costante sviluppo del prodotto, illustrazioni, passaggi funzionali e dati tecnici possono essere soggetti a leggere variazioni.

Aggiornamento della documentazione

Se ha suggerimenti o imprecisioni da segnalare, non esiti a contattarci.



Le informazioni contenute in questo documento sono soggette a modifiche senza preavviso. Nessuna parte di questo documento può essere copiata o riprodotta in qualunque forma senza previo consenso scritto di WilTec Wildanger Technik GmbH. Tutti i diritti riservati.

WilTec Wildanger Technik GmbH non si assume alcuna responsabilità per eventuali errori presenti in questo manuale di istruzioni o negli schemi di collegamento.

Sebbene WilTec Wildanger Technik GmbH abbia perseguito ogni sforzo per rendere questo manuale utente completo, corretto e aggiornato, non si esclude la presenza di errori.

Se ha proposte di miglioramento o errori da segnalare, non esiti a contattarci.

Scrivici un'e-mail all'indirizzo:

service@wiltec.info

o utilizzi il nostro modulo di contatto:

<https://www.wiltec.de/contacts/>

La versione aggiornata di queste istruzioni è disponibile in più lingue nel nostro shop online, al link:

<https://www.wiltec.de/docsearch>

Il nostro indirizzo postale è:

WilTec Wildanger Technik GmbH
Königsbenden 12
52249 Eschweiler (Germania)

Se desidera spedire indietro un articolo per la sua sostituzione, riparazione o altro, utilizzare il seguente indirizzo. Attenzione! Per poter garantire una gestione efficiente del reclamo o del reso, contatti il nostro servizio di assistenza prima di effettuare la spedizione.

Reparto resi
WilTec Wildanger Technik GmbH
Königsbenden 28
52249 Eschweiler (Germania)

E-mail: **service@wiltec.info**

Tel: +49 2403 55592-0

Fax: +49 2403 55592-15



Introduzione

Grazie per aver scelto di acquistare questo prodotto di qualità. Per ridurre al minimo il rischio di lesioni, prendere sempre alcune precauzioni di sicurezza basilari durante l'utilizzo del prodotto. Vi preghiamo pertanto di leggere attentamente il presente manuale di istruzioni e di assicurarvi di averne compreso il contenuto.

Conservare con cura il presente manuale.

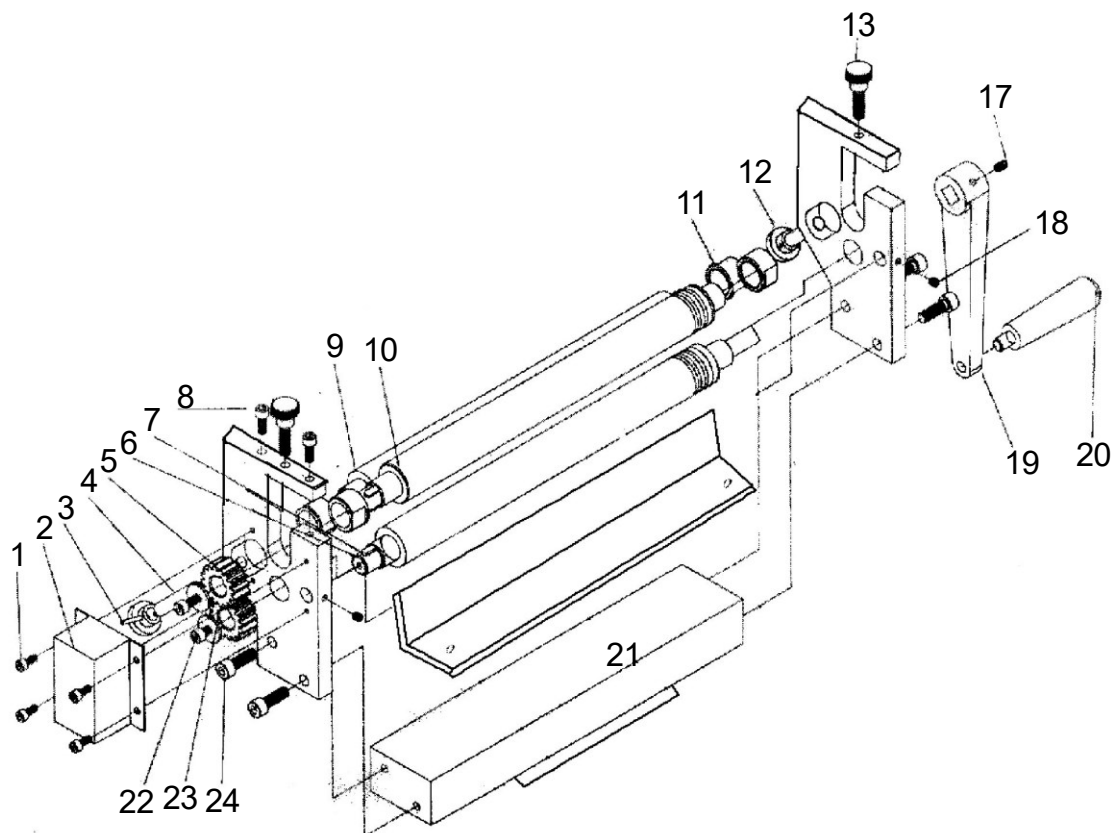
Indicazioni di sicurezza

- Non utilizzare il dispositivo quando si è stanchi o sotto l'effetto di alcool, droghe o medicinali. Leggere le avvertenze riportate sul foglietto illustrativo dei farmaci per verificare se l'assunzione di tali farmaci può compromettere la capacità di giudizio e i riflessi.
- Non indossare indumenti ampi né gioielli. Potrebbero rimanere impigliati nella macchina.
- Indossare guanti di protezione e scarpe antiscivolo.
- Coprire i capelli lunghi con una retina o un altro copricapo adeguato.
- Indossare protezioni per l'udito e proteggere gli occhi con occhiali di sicurezza omologati.
- Assumere una posizione in piedi in modo da mantenere sempre l'equilibrio e non scivolare.
- Utilizzare lo strumento adeguato al lavoro da svolgere. Non cercare di usare un attrezzo piccolo per eseguire un lavoro che richiede l'uso di un attrezzo industriale più grande.
- Non apportare modifiche a questo prodotto e non utilizzarlo per uno scopo per il quale non è previsto.
- Per motivi di sicurezza, affidare la manutenzione dell'apparecchio solo a un esperto.
- Mantenere l'area di lavoro in ordine e pulita e assicurarsi che sia sufficientemente illuminata.
- Lavorare esclusivamente in un ambiente asciutto e protetto da umidità e pioggia per evitare il rischio di lesioni, danni all'apparecchio, incendi o scosse elettriche.
- Non permettere mai ai bambini di usare l'attrezzo.
- L'apparecchio viene consegnato pre-assemblato. Quando lo si disimballa, controllare che non vi siano parti rimaste nell'imballaggio. Se alcune parti sono danneggiate o mancanti, contattare il venditore o un altro specialista.

Utilizzo

1. Fissare l'apparecchio a un banco di lavoro con le viti **(24)**.
2. Prima di utilizzare l'apparecchio, accertarsi che sia fissato e regolato correttamente. Ruotare la maniglia **(19, 20)** e verificare che le due ruote dentate **(5)** siano ben ingranate. I tre rulli devono essere puliti e privi di residui metallici.
3. Regolare la distanza tra il primo rullo **(10)** e il secondo **(9)**, se necessario. Per farlo, utilizzare le viti di regolazione **(12, 4)**. Per ridurre la distanza, girare le due viti in senso orario. Per aumentare la distanza, ruotare le due viti in senso antiorario.
4. Inserire la lamiera in acciaio tra il primo rullo **(10)** e il terzo rullo **(6)**. Serrare la vite di bloccaggio **(8)**, la vite di regolazione **(13)**, la vite **(14)** e la piastra di pressatura **(15)**.
5. Ruotare la maniglia **(19, 20)**, avvitando contemporaneamente il dado **(3)**, l'asta **(4)** e il pomello **(12)** e premere il secondo rullo **(9)** più in alto a seconda del diametro del rullo.
6. Dopo la piegatura, allentare la vite di bloccaggio **(8)**, la vite di fermo **(13)** e la vite **(4)**. Ruotare la piastra di pressatura **(15)** di mezzo giro, premere il primo rullo **(10)** verso l'alto e rimuovere la lamiera in acciaio da destra.

Disegno esploso e lista dei componenti



Nº	Denominazione	Q.tà	Nº	Denominazione	Q.tà
1	Vite M5×12	4	12	Pomello 10×40	2
2	Schermatura di protezione	1	13	Vite di regolazione	2
3	Dado 3×22	2	17	Vite M6×12	1
4	Barra	2	18	Vite di fissaggio M6×8	2
5	Ruota motrice	2	19	Manovella, parte 1	1
6	Rullo 3	1	20	Manovella, parte 2, M10x80	1
7	Chiave 5×12	2	21	Base	1
8	Vite di bloccaggio	2	22	Vite M8×25	4
9	Rullo 2	1	23	Rondella	2
10	Rullo 1	1	24	Vite M6×12	2
11	Boccola	4			

Avvertenza importante

La riproduzione e l'uso ai fini commerciali di una parte o di tutto il manuale sono consentiti solo previa autorizzazione scritta di WilTec Wildanger Technik GmbH.