

Bedienungsanleitung

Dampf-Tapetenablöser

62283



Abbildung ähnlich, kann je nach Modell abweichen

Bitte lesen und beachten Sie vor der Inbetriebnahme die Bedienungsanleitung und Sicherheitshinweise!

Technische Änderungen vorbehalten!
Durch stetige Weiterentwicklungen können Abbildungen, Funktionsschritte und technische Daten geringfügig abweichen.



Die in diesem Dokument enthaltenen Informationen können sich jederzeit ohne vorherige Ankündigung ändern. Kein Teil dieses Dokuments darf ohne die vorherige schriftliche Einwilligung kopiert oder in sonstiger Form vervielfältigt werden. Alle Rechte bleiben vorbehalten.

Die WilTec Wildanger Technik GmbH übernimmt keine Haftung für eventuelle Fehler in diesem Benutzerhandbuch oder den Anschlussdiagrammen.

Obwohl die WilTec Wildanger Technik GmbH die größtmöglichen Anstrengungen unternommen hat, um sicherzustellen, dass dieses Benutzerhandbuch vollständig, fehlerfrei und aktuell ist, können Fehler nicht ausgeschlossen werden.

Sollten Sie einen Fehler gefunden haben oder uns einen Vorschlag zur Verbesserung mitteilen wollen, dann freuen wir uns darauf von Ihnen zu hören.

Schreiben Sie uns eine E-Mail an:

service@wiltec.info

oder verwenden Sie unser Kontaktformular:

<https://www.wiltec.de/contacts/>

Die aktuelle Version dieser Anleitung in mehreren Sprachen finden Sie in unserem Onlineshop unter:

<https://www.wiltec.de/docsearch>

Unsere Postadresse lautet:

WilTec Wildanger Technik GmbH
Königsbenden 12
52249 Eschweiler

Für die Rücksendung Ihrer Ware zum Umtausch, zur Reparatur oder für andere Zwecke verwenden Sie bitte die folgende Adresse. Achtung! Um einen reibungslosen Ablauf Ihrer Reklamation oder Ihrer Rückgabe zu gewährleisten, kontaktieren Sie vor der Rücksendung unbedingt unser Serviceteam.

Retourenabteilung
WilTec Wildanger Technik GmbH
Königsbenden 28
52249 Eschweiler

E-Mail: **service@wiltec.info**

Tel: +49 2403 55592-0

Fax: +49 2403 55592-15



Einleitung

Vielen Dank, dass Sie sich zum Kauf dieses Qualitätsproduktes entschieden haben. Um das Verletzungsrisiko zu minimieren, bitten wir Sie, stets einige grundlegende Sicherheitsvorkehrungen zu treffen, wenn Sie dieses Produkt verwenden. Bitte lesen Sie diese Bedienungsanleitung sorgfältig durch und vergewissern Sie sich, dass Sie sie verstanden haben.

Bewahren Sie diese Bedienungsanleitung gut auf.

Sicherheitshinweise

Achtung: Da bei der Verwendung dieses Geräts möglicherweise die Gefahr schwerer Verbrühungen durch die hohen Temperaturen des abgegebenen Wasserdampfes (etwa 100 °C) besteht, machen Sie sich unbedingt mit den folgenden Sicherheitshinweisen vertraut und befolgen Sie sie, um die Unfallgefahr möglichst gering zu halten. Zuwiderhandlungen können zu schweren Verletzungen und Schäden führen.

- Tragen Sie bei der Verwendung des Geräts stets Arbeitshandschuhe und verwenden Sie bei Bedarf zusätzliche, der Arbeit angemessene Sicherheitskleidung (Schutzbrille, Atemmaske usw.), um die Verletzungsgefahr möglichst gering zu halten.
- Richten Sie die Dampfplatte niemals auf andere Menschen, Tiere oder hitzeempfindliche Gegenstände.
- Legen Sie keine schweren Gegenstände auf dem Gerät ab und stellen Sie sicher, dass der Schlauch weder verknotet noch eingeklemmt ist.
- Seien Sie sich dessen bewusst, dass der heiße Dampf andere Materialien in der näheren Umgebung erhitzen und ein Kontakt damit ebenfalls zu Verletzungen führen kann.
- Trennen Sie das Gerät bei Nichtgebrauch sowie vor jedem Befüllen, Entleeren und jeglichen Wartungsarbeiten vom Stromnetz.
- Stellen Sie stets sicher, dass das Hauptgerät auf dem Boden oder einer anderen, stabilen und ebenen Oberfläche steht, von der es nicht hinabfallen kann.
- Verwenden Sie das Gerät nicht, wenn der Wasserstand sich unterhalb der Markierung der Mindestfüllmenge des Wassertanks befindet.
- Ziehen, halten oder tragen Sie das Gerät weder am Kabel noch am Schlauch und halten Sie beides von Hitzequellen und scharfen Kanten fern.
- Verwenden Sie das Gerät nicht, wenn das Kabel beschädigt ist, und versuchen Sie es nicht selbständig zu reparieren. In einem solchen Fall muss das Kabel ausgetauscht werden, bevor das Gerät erneut in Betrieb genommen werden darf.
- Stellen Sie vor der Arbeit mit dem Dampf-Tapetenablöser sicher, dass Schalter und Steckdosen im Arbeitsbereich ausreichend abgeklebt sind, und sorgen Sie dafür, dass während der Arbeit kein Wasserdampf darauf kommt, da dies zu Kurzschlüssen führen kann.
- Halten Sie Ihren Arbeitsplatz sauber und stellen Sie sicher, dass er ausreichend beleuchtet ist. Unordentliche und schlecht beleuchtete Arbeitsplätze erhöhen die Unfallgefahr erheblich.
- Überschätzen Sie sich nicht, gehen Sie keine unnötigen Risiken ein und stellen Sie sicher, dass Sie zu jeder Zeit einen sicheren Stand haben.
- Lassen Sie sich während der Verwendung des Geräts nicht ablenken und benutzen Sie das Gerät nicht, wenn Sie müde oder krank sind oder unter dem Einfluss von Alkohol, Rausch- oder Arzneimitteln stehen.
- Lassen Sie das Gerät nach dem Abschalten mindestens 30 min lang abkühlen, bevor Sie es wegräumen, und lagern Sie es nur in einer trockenen Umgebung und nicht in unmittelbarer Umgebung von Wärmequellen oder leicht entzündlichen Materialien.
- Verwenden Sie das Gerät niemals in der Nähe leicht entzündlicher oder explosiver Materialien oder in schlecht belüfteten Räumen.
- Schützen Sie sich vor Stromentladungen, indem Sie den Kontakt mit metallischen oder elektrischen Gegenständen vermeiden.
- Lassen Sie das Gerät während der Verwendung niemals unbeaufsichtigt und bewahren Sie es stets außerhalb der Reichweite von Kindern und Tieren auf.
- Halten Sie andere Menschen von Ihrem Arbeitsbereich fern, da sie Sie ablenken könnten, was die Unfallgefahr erhöht.



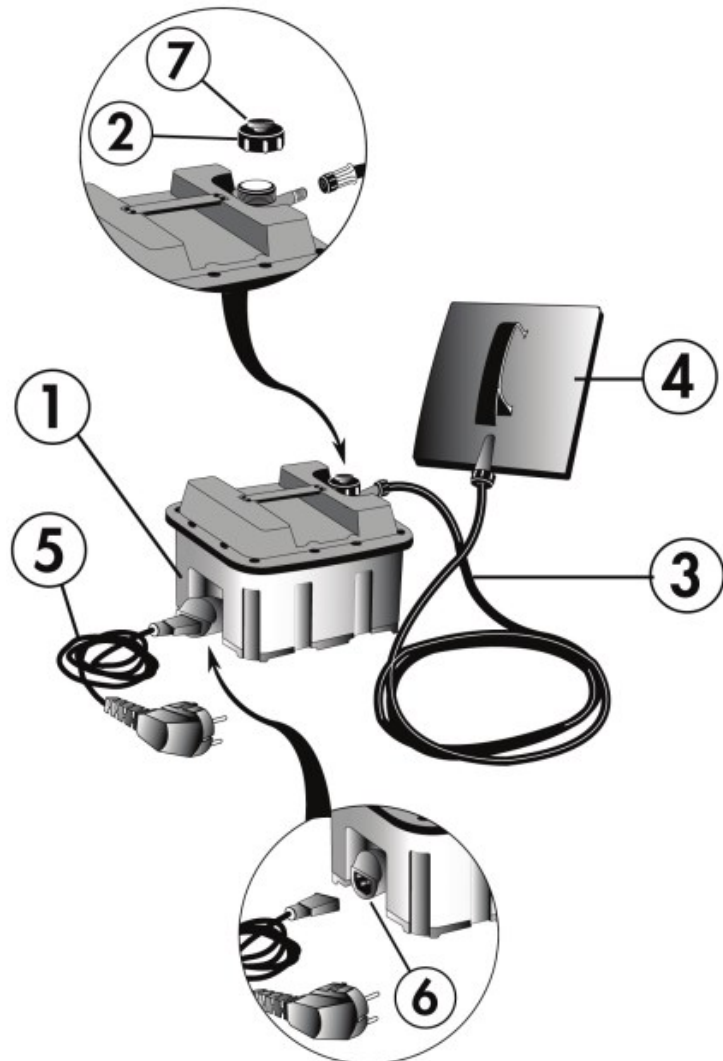
- Bei diesem Gerät handelt es sich um ein Produkt für Heimwerker; es ist also nicht für den industriellen Einsatz geeignet. Planen und legen Sie bei längeren Arbeiten ausreichende Pausen ein, um eine Überbeanspruchung des Gerätes zu verhindern und Schäden zu vermeiden.
- Bauen Sie das Gerät nicht auseinander; lassen Sie Instandsetzungsarbeiten nur von dafür ausgebildetem Personal durchführen.
- Überprüfen Sie das Gerät nach der Verwendung auf sichtbare Schäden und befreien Sie es von Tapetenresten und anderen Rückständen, da diese sonst zu einem gefährlichen Druckanstieg führen können. Warten Sie mit der Überprüfung, bis das Gerät vollständig ausgekühlt ist und keine Gefahr mehr darstellt.
- Um eine einwandfreie Funktionsweise zu gewährleisten, prüfen Sie das Gerät vor jeder Anwendung auf Unversehrtheit. Achten Sie darauf, dass alle Teile richtig und sicher angeschlossen worden sind und keine sichtbaren Beschädigungen aufweisen.
- **Achtung!** Verwenden Sie ausschließlich passendes und vom Hersteller zugelassenes Zubehör, da es sonst zu schweren Verletzungen sowie Schäden am Gerät und der Umgebung kommen kann.

Gerätebauliche Angaben

Spannung (V)		220–240
Frequenz (Hz)		50
Leistungsaufnahme (W)		2200
Füllmenge des Wassertanks (ℓ)		4,5
Länge (m)	Dampfschlauch	3
	Kabel	1,8
Laufzeit (min)		etwa 70
Abmessungen (cm)	Hauptgerät	30×26×21
	Dampfplatte	28×20
Leergewicht (kg)		etwa 2,4
Schutzart		IPX4

Teileübersicht

Nr.	Bezeichnung
1	Wassertank
2	Verschlusskappe
3	Schlauch
4	Dampfplatte
5	Netzkabel
6	Stromanschluss
7	Ventil



Erste Schritte

1. Stellen Sie sicher, dass das Gerät nicht mit dem Stromnetz verbunden ist.
2. Entfernen Sie die Verschlusskappe (2) und füllen Sie frisches Wasser ohne Zusätze (max. 4,5 l) in den Tank (1) (s. Abb. A).
3. Befestigen Sie die Verschlusskappe (2) erneut. Beachten Sie, dass die Verschlusskappe über ein Ventil (7) verfügt, das überschüssigen Druck ableitet (s. Abb. C). Sollte das Teil beschädigt werden, so kann es nur durch ein baugleiches Originalteil ersetzt werden, um eine sichere Funktion des Gerätes zu gewährleisten.
4. Verbinden Sie das Netzkabel (5) des Gerätes nun mit dem dafür vorgesehen Anschluss (6) und mit einer sicheren, sich nicht im unmittelbaren Arbeitsbereich befindlichen Steckdose (s. Abb. B).
5. Warten Sie, bis das Wasser vom Gerät aufgeheizt worden ist, bevor Sie mit der Arbeit beginnen. Wir empfehlen, die Dampfplatte in einen leeren Eimer zu stecken, bis sie einsatzbereit ist. Das Gerät bedarf zur Erreichung seiner Betriebstemperatur eine Zeit von etwa 15 min.



Abbildung A



Abbildung B

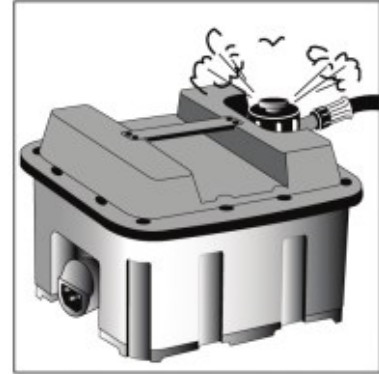


Abbildung C

Anwendung

- Das Gerät ist einsatzbereit, sobald der drucklose Dampf aus der Dampfplatte **(4)** entweicht.
- Machen Sie nun einen kleinen Einschnitt in die Tapete, bevor Sie die Dampfplatte **(4)** langsam darüberführen, um sie mit heißem Dampf einzuweichen.
- Beachten Sie dabei sowohl die Art der Tapete als auch die Art der Wand, um Ihr Arbeitsergebnis zu optimieren (bei dickeren Tapeten könnte es notwendig sein, mit dem Entfernen der Tapete 10–20 min zu warten).
- Überprüfen Sie den Wasserstand in regelmäßigen Abständen.
- Sollte der Tank neu befüllt werden müssen, so trennen Sie das Gerät vorher vom Stromnetz und warten Sie 2 min, bevor Sie die Verschlusskappe **(2)** öffnen.

Wartungsinformationen

Dieses Produkt bedarf keiner besonderen Wartungsarbeiten und muss nach der Verwendung lediglich von Tapetenresten und anderen Rückständen befreit werden. Verwenden Sie zum Säubern der Plastikteile ein weiches, feuchtes Tuch. Tauchen Sie das Gerät niemals in Wasser oder andere Flüssigkeiten ein und verwenden Sie beim Säubern keine chemischen Reinigungsmittel oder Öle.

Achtung: Die Wartung des elektrischen Innenlebens des Dampf-Tapetenentferners sollte ausschließlich durch dafür ausgebildetes Personal erfolgen.

Vorschriften zur Entsorgung

Die EU-Richtlinie über die Entsorgung von Elektro-Altgeräten (WEEE, 2012/19/EU) wurde mit dem Elektro-Gesetz umgesetzt.

Alle von der WEEE betroffenen WilTec Elektro-Geräte, sind mit dem Symbol einer durchgestrichenen Mülltonne gekennzeichnet worden. Dieses Symbol besagt, dass dieses Gerät nicht über den Hausmüll entsorgt werden darf.

Bei der deutschen Registrierungsstelle EAR hat sich die Firma WilTec Wildanger Technik GmbH unter der WEEE-Registrierungsnummer DE45283704 registrieren lassen.

Entsorgung von gebrauchten elektrischen und elektronischen Geräten (Anzuwenden in den Ländern der Europäischen Union und anderen europäischen Ländern mit einem separaten Sammelsystem für diese Geräte). Das Symbol auf dem Produkt oder seiner Verpackung weist darauf hin, dass dieses Produkt nicht als normaler Haushaltsabfall zu behandeln ist, sondern an einer Annahmestelle für das Recycling von elektrischen und elektronischen Geräten abgegeben werden muss. Durch Ihren Beitrag zum korrekten Entsorgen dieses Produkts schützen Sie die Umwelt und die Gesundheit Ihrer Mitmenschen. Umwelt und Gesundheit werden durch falsches Entsorgen gefährdet.



Materialrecycling hilft den Verbrauch von Rohstoffen zu verringern.

Weitere Informationen über das Recycling dieses Produkts erhalten Sie von Ihrer Gemeinde, den kommunalen Entsorgungsbetrieben oder dem Geschäft, in dem Sie das Produkt gekauft haben.

Anschrift:
WilTec Wildanger Technik GmbH
Königsbenden 12 / 28
D-52249 Eschweiler

Wichtiger Hinweis:

Nachdruck, auch auszugsweise, und jegliche kommerzielle Nutzung, auch von Teilen der Anleitung, nur mit schriftlicher Genehmigung, der WilTec Wildanger Technik GmbH.