

# Gebruikershandleiding

## Behangafstomer 62283



*Afgebeeld product kan per model enigszins afwijken*

Vóór ingebruikname de handleiding en veiligheidsvoorschriften lezen en toepassen!

Onder voorbehoud van technische aanpassingen!  
Vanwege constante technische ontwikkelingen kunnen afbeeldingen, het stappenplan en technische gegevens enigszins afwijken.



De informatie in dit document kan te allen tijde zonder aankondiging vooraf gewijzigd worden. Het is niet toegestaan dit document zonder schriftelijke toestemming vooraf te kopiëren of op welke manier dan ook (deels) te vermenigvuldigen. Alle rechten zijn voorbehouden.

*WilTec Wildanger Technik GmbH* is niet aansprakelijk voor eventuele fouten in deze gebruiksaanwijzing of de daaraan aangesloten overzichten en schema's.

Hoewel *WilTec Wildanger Technik GmbH* met de grootst mogelijke zorg deze gebruikershandleiding heeft samengesteld, zodat deze volledig, foutloos en actueel is, kunnen fouten niet uitgesloten worden. Heeft u een fout in deze handleiding ontdekt of wilt u ons een tip ter verbetering meedelen, dan vernemen wij deze graag van u.

U kunt een e-mail sturen aan het onderstaand e-mailadres:

[service@wiltec.info](mailto:service@wiltec.info)

of gebruik het contactformulier op onze website:

<https://www.wiltec.de/contacts/>

De actuele versie van deze handleiding is in meerdere talen te vinden in onze webshop:

<https://www.wiltec.de/docsearch>

Ons postadres is:

*WilTec Wildanger Technik GmbH*  
Königsbenden 12  
52249 Eschweiler  
Duitsland

Indien u een product wilt terugsturen ter reclamatie, reparatie, ruiling of om welke reden dan ook, verzoeken wij u het onderstaand adres te gebruiken. Let op! Om een snelle afhandeling van uw retourzending of ruiling te kunnen verwezenlijken, verzoeken wij u in elk geval ons Serviceteam te contacteren alvorens u het product terugzendt. Gebruik hiervoor het onderstaand adres en/of contactgegevens.

Retouren  
*WilTec Wildanger Technik GmbH*  
Königsbenden 28  
52249 Eschweiler

E-mail: **service@wiltec.info**

Tel: +49 2403 55592-0 - Fax: +49 2403 55592-15



## Inleiding

Wij danken u voor de aanschaf van dit hoogwaardig product. Om het risico op ongelukken en letsel zo veel mogelijk uit te sluiten, verzoeken wij u te allen tijde de basisveiligheidsvoorschriften in acht te nemen bij ingebruikname van dit product. Leest u alstublieft deze gebruikershandleiding zorgvuldig door en stel zeker dat u de inhoud ervan begrepen heeft.

Bewaar deze handleiding zorgvuldig.

## Veiligheidsaanwijzingen

**Let op!** Bij het gebruik van dit apparaat bestaat de kans op zware brandwonden, omdat de temperatuur van de stoom rond de 100 °C ligt. Volg daarom alle veiligheidsaanwijzingen en waarschuwingen zonder uitzonderingen op om het risico op ongelukken zo laag mogelijk te houden. Het niet acht nemen van de aanwijzingen kan tot schade en zwaar letsel leiden.

- Draag tijdens het gebruik van het apparaat altijd werkhandschoenen en indien nodig een veilige werkuitrusting, zoals veiligheidsbril, mondkapje, veiligheidshelm, slipvaste schoenen, etc. Zo kan het risico op ongelukken en letsel zo laag mogelijk worden gehouden.
- Richt de stoomplaat nooit personen, dieren of hittegevoelige objecten.
- Zet geen zware voorwerpen of objecten op het apparaat en zorg ervoor dat de slang niet ingeklemd of in een knoop geraakt is.
- Weest u er zich bewust van dat de hete stoom andere materialen in de buurt kan verhitten en zodoende tot letsel kan leiden.
- Haal de stroomstekker uit het stopcontact voordat u de tank gaat vullen met water, de tank leegmaakt of andere werkzaamheden aan het apparaat wilt uitvoeren.
- Zorg ervoor dat het hoofdapparaat op de grond staat of op een stabiele ondergrond waar deze niet vanaf kan vallen.
- Gebruik het apparaat niet wanneer de waterstand beneden de markering van het minimale waterniveau staat.
- Trek, til of draag het apparaat niet aan de kabel of slang en houd deze beide delen ver van warmtebronnen en scherpe kanten.
- Gebruik het apparaat niet indien de kabel beschadigd is en probeer deze niet zelf te repareren. In het geval van een beschadigde kabel dient deze door vakpersoneel vervangen te worden voordat u het apparaat gaan gebruiken.
- Zorg voordat u begint ervoor dat de schakelaar en het stopcontact voldoende zijn afgedekt. Zorg ervoor dat er tijdens uw werkzaamheden geen stoom of damp op deze delen komt, zodat er geen kortsluiting ontstaat.
- Houd uw werkplek opgeruimd en goed verlicht. Rommelige en niet goed verlichte werkplekken verhogen het risico op ongelukken aanzienlijk.
- Overschat uzelf niet. Neem geen onnodige risico's en zorg ervoor dat u altijd een stabiele houding aanneemt.
- Laat u zich tijdens het gebruik van het apparaat niet afleiden. Gebruik het product niet wanneer u moe of onder invloed van alcohol, drugs of medische middelen bent.
- Laat het apparaat na het uitschakelen minimaal 30 min afkoelen voordat u het weg zet. Sla het apparaat op een veilige, droge plaats en ver van warmtebronnen en licht ontvlambare materialen op.
- Gebruik het apparaat nooit in de buurt van licht ontvlambare of explosieve materialen of in slecht geventileerde ruimten.
- Bescherm uzelf tegen stroomontladingen door contact met metalen of elektrische objecten te vermijden.
- Laat het apparaat tijdens het gebruik nooit zonder toezicht achter en bewaar het buiten het bereik van kinderen en dieren.
- Houd omstanders ver van uw werkplek, zodat u niet afgeleid wordt tijdens uw werkzaamheden. Dit kan tot ongelukken leiden.
- Dit product is uitsluitend geschikt voor werkzaamheden in huishoudelijke omgeving. Het is niet bedoeld voor industriële werkzaamheden. Plan uw werkzaamheden en las regelmatig en voldoende pauzes in. Zo voorkomt u een overbelasting van het apparaat en eventuele schade.



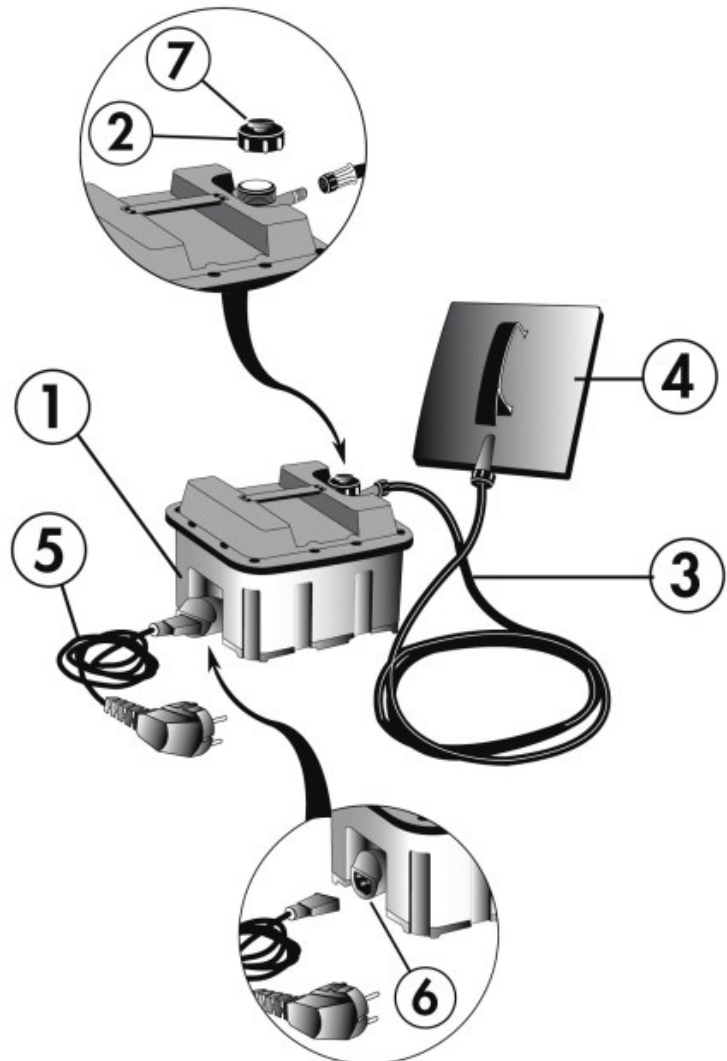
- Neem het apparaat niet uit elkaar. Laat onderhoud uitsluitend door vakpersoneel uitvoeren.
- Controleer het apparaat na gebruik op schade en haal behangresten en andere delen van het apparaat. Dit kan tot een gevaarlijke hoge druk leiden. Wacht met het controleren van het apparaat totdat deze volledig is afgekoeld en geen gevaar kan brengen.
- Om een probleemloze functionaliteit te garanderen, dient u het apparaat voor ieder gebruik op een correcte functionaliteit te controleren. Controleer of alle onderdelen goed en vast aangesloten zijn en er geen zichtbare schades aanwezig zijn.
- **Waarschuwing!** Gebruik uitsluitend passende en door de fabrikant gecertificeerde onderdelen en toebehoren. Het gebruik van andere, ongeschikte onderdelen of toebehoren kan tot schade aan het apparaat en/of zwaar letsel leiden.

### Technische gegevens

|                             |                     |          |
|-----------------------------|---------------------|----------|
| <b>Spanning (V)</b>         |                     | 220–240  |
| <b>Frequentie (Hz)</b>      |                     | 50       |
| <b>Vermogen (W)</b>         |                     | 2200     |
| <b>Inhoud watertank (ℓ)</b> |                     | 4,5      |
| <b>Lengte (m)</b>           | <b>Stoomslang</b>   | 3        |
|                             | <b>Kabel</b>        | 1,8      |
| <b>Looptijd (min)</b>       |                     | ca. 70   |
| <b>Afmetingen (cm)</b>      | <b>Hoofapparaat</b> | 30×26×21 |
|                             | <b>Stoomplaat</b>   | 28×20    |
| <b>Gewicht leeg (kg)</b>    |                     | ca. 2,4  |
| <b>Beveiligingsklasse</b>   |                     | IPX4     |

## Onderdelenoverzicht

| Nr. | Betekening        |
|-----|-------------------|
| 1   | Watertank         |
| 2   | Afsluitdeksel     |
| 3   | Slang             |
| 4   | Stoomplaat        |
| 5   | Stroomkabel       |
| 6   | Stroomaansluiting |
| 7   | Ventiel           |



### Eerste stap

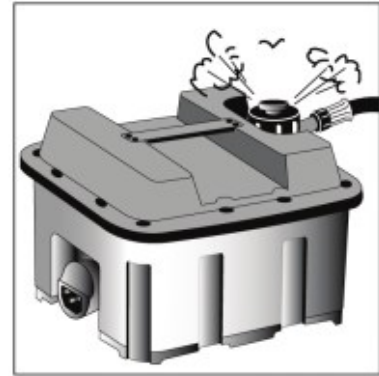
1. Zorg ervoor dat het apparaat nog niet op het stroomnetwerk is aangesloten.
2. Verwijder de afsluitdeksel (2) en vul de watertank (1) met schoon water zonder toevoegingen (max. 4,5 l). Zie afbeelding A.
3. Zet de afsluitdeksel (2) weer erop en draai deze dicht. Let erop dat de afsluitdeksel van een ventiel (7) voorzien is, zodat overvloedige druk afgevoerd kan worden. Zie afbeelding C. Indien dit onderdeel beschadigd is, mag het uitsluitend door een originele vervangen worden. Alleen zo kan de veilige functionaliteit van het apparaat gegarandeerd worden.
4. Verbind de stroomkabel (5) van het apparaat met de daarvoor bestemde stroomaansluiting (6) en steek de stekker vervolgens in het stopcontact. Zie afbeelding B.
5. Wacht met het beginnen met uw werkzaamheden totdat het water in het apparaat opgewarmd is. Wij raden aan de stoomplaat in een emmer te leggen totdat deze klaar is voor gebruik. Het apparaat heeft ongeveer 15 min nodig om de juiste werkt temperatuur te bereiken.



Afbeelding A



Afbeelding B



Afbeelding C

### Gebruik

- Het apparaat is klaar voor gebruik zodra er drukloze stoom uit de stoomplaat **(4)** ontsnapt.
- Maak een klein sneetje in het behang voordat u de stoomplaat **(4)** langzaam erover heen haalt. Zo kunt u het behang goed weken.
- Let zowel op het soort behang als de soort muur om een optimaal resultaat te bereiken. Bij dikker behang kan het nodig zijn 10 tot 20 minn te wachten voordat u het verwijdert.
- Controleer regelmatig de stand van het water.
- Indien u water in de watertank dient te vullen, neemt u eerst de stekker uit het stopcontact en wacht 2 minn voordat u de afsluitdeksel **(2)** afneemt.

### Onderhoud

Grote onderhoudswerkzaamheden zijn bij dit product niet nodig. Na het gebruik dient u alle behangresten en andere vuildeeltjes te verwijderen. Om de behuizing van het apparaat schoon te maken, is een zacht, vochtig doekje genoeg. Dompel het apparaat nooit in water of andere vloeistoffen. Gebruik geen chemische schoonmaakproducten of olie.

**Let op!** Het onderhoud van de elektrische onderdelen van het apparaat dient uitsluitend door gekwalificeerd, vakkundig personeel uitgevoerd te worden.

## Afvalverwerkingsvoorschriften

De EU-richtlijn (2012/19/EU, WEEE) ter inzameling en verwerking van (oude) elektrische apparaten regelt de inzameling van oude elektrische en elektronische apparaten binnen de EU en is ook op nationaal niveau geratificeerd.

Alle *WilTec*-apparaten die onder de WEEE-richtlijn vallen zijn met het doorkruiste containersymbool aangeduid. Dit symbool geeft aan dat het apparaat niet met het huishoudelijk afval weggegooid mag worden.

*Wiltec Wildanger GmbH* is in het Duitse EAR-afvalregister geregistreerd onder het WEEE-registratienummer DE45283704.

Inzameling en verwerking van gebruikte elektrische en elektronische apparaten is toepasbaar in alle landen van de Europese Unie en overige landen die over een nationaal inzamel- en verwerkingssysteem beschikken. Het symbool dat op het apparaat of de verpakking ervan is afgebeeld, geeft aan dat het product niet met het huishoudelijke afval gecombineerd mag worden. Het product dient naar een afvalverwerkingslocatie te worden gebracht, waar het recyclen van elektrische en elektronische apparaten wordt verzorgd.

Met uw bijdrage aan het correct verwerken van elektrisch afval helpt u mee aan het beschermen van het milieu en de gezondheid van uw medemens. Milieu en gezondheid worden door het verkeerd verwerken van elektrisch afval in gevaar gebracht. Eveneens helpt het recyclen van materialen het onnodig verbruik van grondstoffen te verminderen.

Verdere informatie over het recyclen van dit product verkrijgt u bij uw gemeente, op de website van de rijksoverheid en/of bij de verkoper waar u het product gekocht heeft.



Adres:  
*WilTec Wildanger Technik GmbH*  
Königsbenden 12 / 28  
52249 Eschweiler  
Duitsland

## Belangrijk:

Het op welke manier dan ook kopiëren van deze handleiding en/of gebruik ervan voor commerciële doeleinden, is uitsluitend toegestaan met vooraf verkregen schriftelijke toestemming van *WilTec Wildanger Technik GmbH*.