

Manual de instrucciones

Martillo de demolición

62296



Imágenes similares, pueden variar según el modelo

Lea atentamente las instrucciones de funcionamiento e indicaciones de seguridad contenidas en este manual antes de usar por primera vez el dispositivo.

Queda reservado el derecho a modificaciones técnicas.

A través de un proceso de mejora continua, imágenes, pasos a seguir y datos técnicos pueden verse afectados y variar ligeramente.



Las informaciones contenidas en este documento pueden ser en cualquier momento y sin previo aviso modificadas. Ninguna parte de este documento puede ser, sin autorización previa y por escrito, copiada o de otro modo reproducida. Quedan reservados todos los derechos.

La empresa WilTec Wildanger Technik GmbH no asume ninguna responsabilidad sobre posibles errores contenidos en este manual de instrucciones o en el diagrama de conexión del dispositivo.

A pesar de que la empresa WilTec Wildanger Technik GmbH ha realizado el mayor esfuerzo posible para asegurarse de que este manual de instrucciones sea completo, preciso y actual, no se descarta que pudieran existir errores.

En el caso de que usted encontrara algún error o quisiera hacernos una sugerencia para ayudarnos a mejorar, estaremos encantados de escucharle.

Envíenos un e-mail a:

service@wiltec.info

o utilice nuestro formulario de contacto:

<https://www.wiltec.de/contacts/>

La versión actual de este manual de instrucciones disponible en varios idiomas la puede encontrar en nuestra tienda online:

<https://www.wiltec.de/docsearch>

Nuestra dirección postal es:

WilTec Wildanger Technik GmbH
Königsbenden 12
52249 Eschweiler

Para la devolución de su mercancía en caso de cambio, reparación u otros fines, utilice la siguiente dirección. ¡Atención! Para garantizar un proceso de reclamación o devolución libre de complicaciones, por favor, póngase en contacto con nuestro equipo de atención al cliente antes de realizar la devolución.

Departamento de devoluciones
WilTec Wildanger Technik GmbH
Königsbenden 28
52249 Eschweiler

E-mail: **service@wiltec.info**

Tel: +49 2403 55592-0

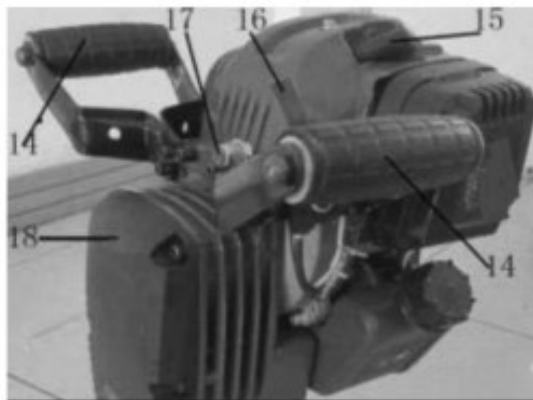
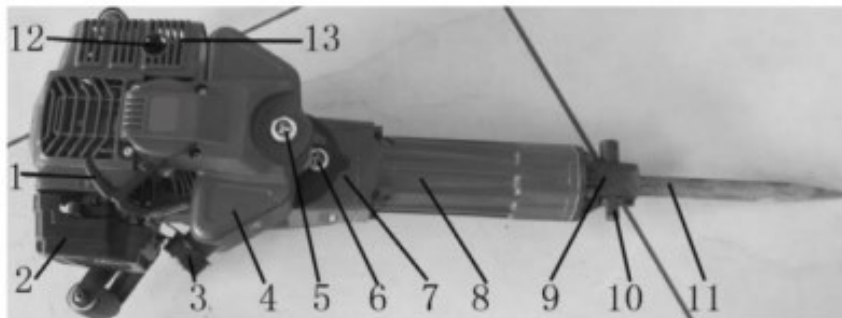
Fax: +49 2403 55592-15

Introducción

Muchas gracias por haberse decidido a comprar este producto de calidad. Para minimizar el riesgo de lesiones, le rogamos que tome algunas medidas básicas de seguridad siempre que usted utilice este dispositivo. Por favor, lea detenidamente y al completo este manual de instrucciones y asegúrese de haberlo entendido.

Guarde bien este manual de instrucciones.

Denominación de los componentes principales



Nº	Denominación	Nº	Denominación	Nº	Denominación
1	Arranque	2	Filtro de aire	3	Tapón del tanque
4	Tanque de aceite	5	Indicador de nivel de llenado	6	Nivel de lubricante
7	Transmisión	8	Bloque de cilindros	9	Portaherramientas
10	Perno de bloqueo	11	Cinzel	12	Escape
13	Cubierta de protección	14	Agarre	15	Bujía
16	Tapón depósito de aceite	17	Ignición	18	Cubierta de transmisión
19	Ventilación				



Indicaciones de seguridad

Este producto es un martillo de demolición a gasolina para trabajos de aplastamiento, apisonamiento y compactación. El martillo de demolición no es adecuado para eliminar piedras. Lea y siga atentamente la información e instrucciones de seguridad contenidas en este manual para asegurar un rendimiento óptimo del martillo demoledor y minimizar el riesgo de accidentes. Las instrucciones de este manual no sustituyen ni complementan ninguna norma o reglamento aplicable a su lugar de trabajo. Guarde este manual en un lugar seguro y téngalo siempre a mano.

- Este dispositivo no debe ser utilizado por personas con capacidades físicas, sensoriales o mentales reducidas o con falta de experiencia y/o conocimientos, a menos que hayan sido instruidas y estén supervisadas por una persona responsable y familiarizada con el producto. Los niños deben mantenerse siempre alejados del dispositivo y no deben operarlo bajo ninguna circunstancia.
- Utilice siempre calzado de seguridad antideslizante, gafas de seguridad, protección auditiva y ropa de trabajo apropiada al trabajar con el dispositivo. Utilice también una máscara antipolvo y un casco de seguridad si se va a utilizar el martillo de demolición durante un período de tiempo más largo.
- Asegúrese siempre al trabajar con el dispositivo de tener un soporte firme y seguro y utilice las dos manos para manejar la herramienta.
- No fume mientras esté utilizando la herramienta y no la use si está cansado o bajo los efectos del alcohol, las drogas o los medicamentos.
- Comience con una velocidad de trabajo lenta y vaya aumentándola gradualmente.
- Mantenga a transeúntes alejados de su área de trabajo, ya que el uso del martillo puede provocar que salgan despedidos fragmentos astillados, grava o escombros.
- Se recomienda un ajuste de velocidad media en un nivel de entre 3 y 4 para lograr los mejores resultados de trabajo.
- No ejerza presión sobre el demoledor durante su uso e intente utilizar, en su lugar, el propio peso de la herramienta. Para una alta eficiencia, un funcionamiento sencillo y resultados óptimos no es necesario ejercer demasiada fuerza.
- Mantenga los mangos limpios, libres de aceite y gasolina.
- Siempre que interrumpa o finalice el proceso de trabajo apague el motor.
- Antes de cada uso compruebe los tornillos de fijación. Si estuvieran flojos, apriételos antes de poner en marcha la herramienta.
- El uso de gasolina pura como combustible está prohibido (excluyendo el aceite de motor de dos tiempos). Respete siempre la proporción de mezcla de combustible y lubricante prescrita en estas instrucciones de funcionamiento.
- La gasolina es altamente inflamable; rellene la herramienta de combustible solo en un ambiente lo suficientemente ventilado y fuera del alcance de fuentes de ignición. Para ello, apague el motor y deje que el dispositivo se enfríe durante unos minutos. Al rellenar el depósito, asegúrese también de no añadir demasiado combustible. No deje el depósito de combustible cerca de la máquina. Si el combustible se desbordara, espere a que se haya evaporado para volver a poner en marcha la herramienta.
- Asegúrese de que el tapón del depósito esté bien cerrado después de repostar. Además, compruebe regularmente el depósito y la tapa para ver si hay daños o signos de desgaste, de ser así, repárelos antes de poner en funcionamiento el aparato.
- Almacene las reservas de combustible solo en zonas donde no haya sustancias que puedan causar incendios, explosiones o chispas.
- Si utiliza el martillo de demolición en áreas de trabajo cerradas, como túneles y zanjas, asegúrese de que haya un suministro adecuado de aire fresco o utilice un ventilador o extractor, ya que los gases de escape emitidos contienen un peligroso monóxido de carbono.
- Evite acelerar demasiado rápido o frenar bruscamente, ya que esto podría causar daños en la herramienta.
- Evite que los fragmentos astillados impacten la herramienta cuando trabaje a alta velocidad y durante el trabajo de demolición.
- Si desea transportar el dispositivo a mayor distancia, asegúrese de que previamente el tanque haya sido vaciado.

- No desmonte el martillo de demolición para evitar daños estructurales en las partes individuales; esto podría afectar a su vida útil y aumentar el riesgo de accidentes.



Figura 1: correcto

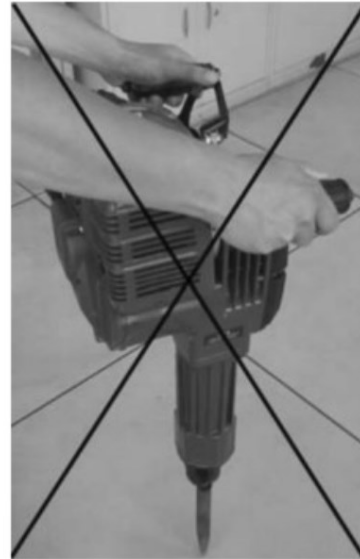


Figura 2: falso

Aplicaciones principales y funciones

Uso

- para trabajos de demolición y construcción de carreteras
- para romper piedras (esquinas), p. ej. en la construcción ferroviaria
- para acomodar y descubrir líneas telefónicas
- para romper superficies de hielo

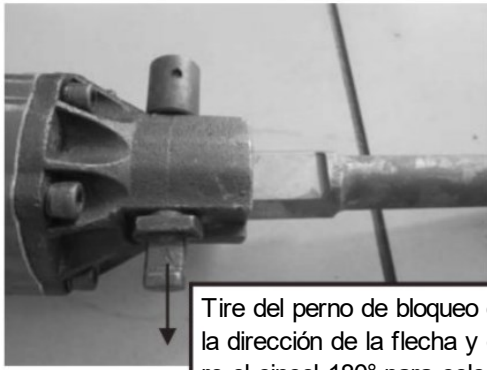
Funciones

- Mínimas vibraciones en el agarre garantizan un manejo confortable con un control óptimo.
- El nivel de potencia regula el número de impactos y puede ser ajustado según el material.

Preparación antes de la utilización

Montaje

1. Lubrique el cincel que quiera usar.
2. Entonces, afloje el perno de bloqueo tirando de él en la dirección de la flecha e inserte el cincel en el portaherramientas. Asegúrese de que el cincel esté bien asentado en el soporte y gírelo 180° para asegurarla. Bloquee el portaherramientas de nuevo con el perno de bloqueo.
3. Llene el depósito con una mezcla de dos tiempos y presionar el cebador varias veces antes de arrancar el motor para suministrar combustible al sistema.



Tire del perno de bloqueo en la dirección de la flecha y gire el cincel 180° para colocarlo o quitarlo.

Figura 3



Figura 4

Combustible

Para garantizar el buen funcionamiento del martillo demoledor y aumentar su vida útil, se recomienda el uso de una mezcla de dos tiempos con la siguiente proporción:

Condiciones	Gasolina:aceite para máquinas
Dentro de las primeras 20 horas de trabajo	20:1
Después de 20 horas de trabajo	25:1

1. No utilice gasolina pura como combustible.
2. Rellene de combustible solo en un lugar bien ventilado.
3. No rellene el depósito de combustible demasiado ni deje combustible en la salida. En caso de que se derramara combustible elimínelo o espere a que se haya evaporado antes de arrancar el motor.
4. Después de haber rellenado el depósito de combustible cierre bien el tapón.

Lubricante

Después de 40 horas de funcionamiento continuo, recomendamos la aplicación de 50 gr de lubricante especial.

- La capacidad máxima del tanque de lubricante es de 140 ml. Se recomienda rellenar de lubricante hasta un nivel de 100 ml.
- Si el nivel de lubricante está por debajo del punto rojo del estándar de la transmisión, rellene con lubricante. Compruebe de nuevo el estado del lubricante después de 30 horas de trabajo.



Figura 5

Agregar lubricante

Desbloquee con la llave la tapa de la transmisión y luego aplique lubricante a través del agujero.



Figura 6



Figura 7

Arranque

- Antes de arrancar el nuevo motor, presione el cebador (véase fig. 4) varias veces para llenar completamente el carburador con combustible.
- Sostenga el mango firmemente con una mano y con la otra tire rápidamente del arrancador hacia atrás unos 50 cm.
- No deje que el arrancador regrese libremente, guíelo con cuidado para protegerlo.
- Abra completamente la ventilación una vez que el motor haya arrancado.

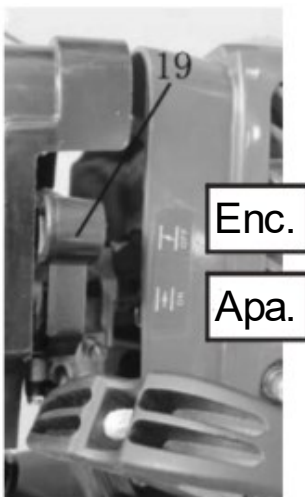


Figura 8

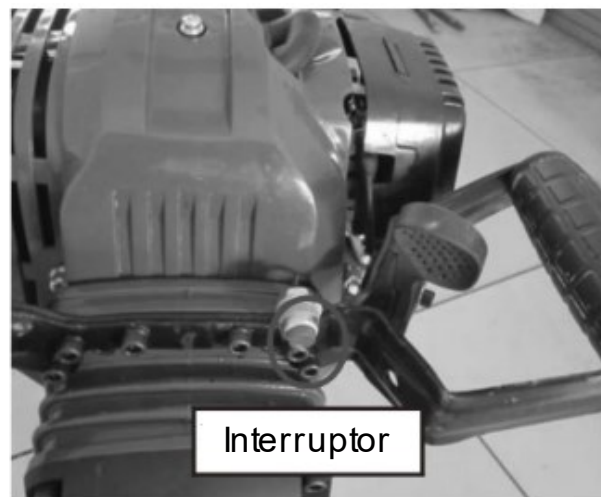


Figura 9

Aplicación

- Una vez el motor haya arrancado, el martillo demoledor debería funcionar 2–3 min a una velocidad reducida para calentar la herramienta de manera correspondiente.
- Opere la herramienta cuando el motor esté lo suficientemente caliente (de acuerdo con la energía de impacto que se requiera) para alcanzar así una posición de arranque adecuada y reducir la carga de la herramienta y sus partes.

Notas:

- Si utiliza el martillo de demolición por primera vez, funcione con él las 24 primeras horas a una velocidad reducida para prolongar su vida útil.
- El martillo de demolición debería ser utilizado normalmente a una velocidad media para lograr los mejores resultados de trabajo y contrarrestar el desgaste excesivo.

Parada de la herramienta

- Suelte el interruptor de aceleración y deje que la herramienta funcione 1–2 min a ralentí.
- Apriete el botón rojo para detener la herramienta (véase Fig. 6).

Mantenimiento técnico*Filtro de aire*

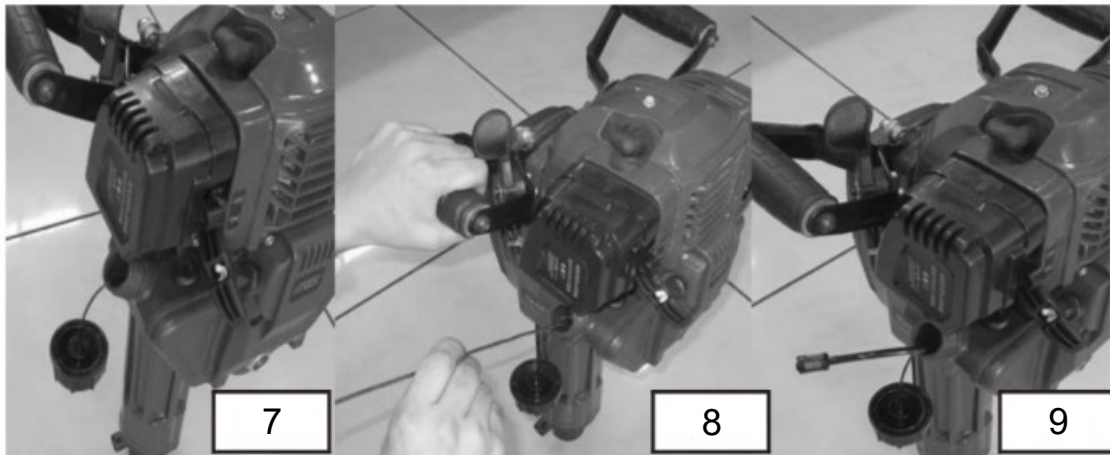
Revise el filtro de aire con regularidad. El polvo y la suciedad pueden bloquear el filtro, perjudicando así el rendimiento del motor y dañando los cilindros. Si el filtro estuviera sucio límpielo con un detergente suave y agua tibia y déjelo secar antes de sustituirlo. Si el filtro estuviera dañado debe ser reparado. En caso de trabajar con la herramienta en ambientes polvorientos, el ciclo de mantenimiento debe acortarse.

Filtre de aceite

Si el filtro de aceite está obstruido la velocidad de trabajo se reduce y la fuerza de impacto disminuye.

Extracción del filtro de aceite:

- Abra la tapa del depósito de combustible (véase Fig. 7) con el gancho de metal (véase Fig. 8 y 9). Retire el filtro de aceite del tanque.
- Al mismo tiempo que retire el filtro de aceite, limpie el tanque.

*Carburador*

El tanque de aceite y el carburador tienen, generalmente, combustible residual. Después de cierto tiempo el combustible residual puede obstruir la línea de combustible, lo que impide que el motor arranque. Se recomienda, por este motivo, retirar siempre y por completo el combustible si no va a utilizar el martillo de demolición más de una vez a la semana. Para drenar de nuevo el combustible utilice el cebador del carburador.

Bujía de encendido

Para asegurar el correcto funcionamiento del motor, el espacio entre las bujías debe ser de entre 0,5 y 0,7 mm. Utilice un cepillo de alambre para eliminar los depósitos de suciedad (véase Fig. 10).

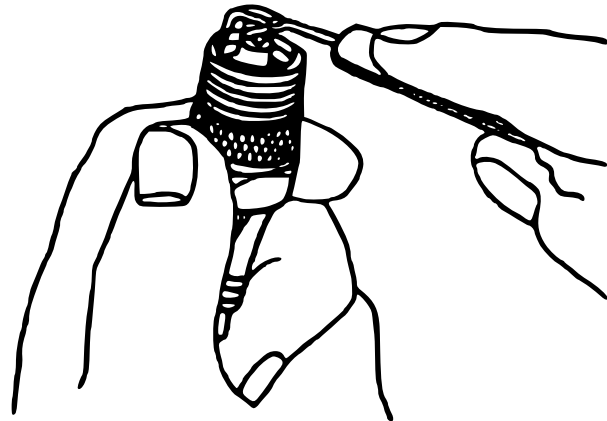


Figura 10

Escape

Revise el escape regularmente. Utilice un destornillador para eliminar los depósitos y cuerpos extraños del sistema de escape.

Lubricación de engranajes

Abra la tapa del engranaje. El eje excéntrico debe ser lubricado periódicamente.

Aletas de refrigeración del cilindro

Como este martillo de demolición está refrigerado por aire, debe quitarse el polvo regularmente para garantizar que los cilindros enfríen lo suficiente. El efecto enfriamiento disminuirá en gran medida si las aletas de refrigeración se obstruyen debido al polvo y otros depósitos. Esto provocaría un sobrecalentamiento del motor.

Rellenado del cilindro de aire con lubricante

Cuando la máquina haya estado en funcionamiento durante aproximadamente 50 horas, añada 50 gr de aceite lubricante especial al cilindro de aire de impacto.

Análisis de fallos y solución de problemas

Dificultades para arrancar el motor en frío

La bujía está húmeda.	Dejar secar la bujía.
La bujía produce chispas.	Sustituir la bujía.
Demasiado combustible absorbido	Reducir el suministro de combustible.

Problemas para arrancar después de una parada repentina

Fugas de combustible o carburador bloqueado	Rellenar de combustible o limpiar el carburador.
Filtro de aceite bloqueado	Limpiar el filtro de aceite.
Demasiado depósito de carbono en la bujía	Eliminar el depósito de carbono.



Aceleración lenta y pérdida de potencia

Los depósitos de carbono cubren los cilindros o silenciadores	Eliminar el depósito de carbono.
La línea de combustible y/o la ventilación está bloqueada	Limpiar las partes afectadas.
Bloqueo del filtro de aire	Limpiar el filtro.

La herramienta funciona normal, pero la calidad de la demolición es muy baja

El cincel está desgastado.	Sustituir el cincel.
----------------------------	----------------------

Datos técnicos

Tipo del motor		Un solo cilindro, refrigerado por aire, 2 tiempos
Número de modelo		JH95 A
Dimensiones (cm)	martillo de demolición	aprox. 65 × 37
	cincel	aprox. 40
Combustible		Mezcla de combustible, relación 1:25 (1 parte de aceite 2-tiempos, 25 partes de gasolina)
Consumo de combustible ($\frac{l}{h}$)		≤0,6
Capacidad del tanque de combustible (ℓ)		1,3
Peso (kg)		20,5
Cilindrada (cm³)		52
Potencia del motor (CV)		2,5
Fuerza de impacto (J)		20–55
Frecuencia de impacto ($\frac{\text{impactos}}{\text{min}}$)		700–1500
Tipo de carburador		H119–6 A-00–210
Tipo bujía		BM6 A
Sistema de arranque		Arranque manual



Ciclo de mantenimiento

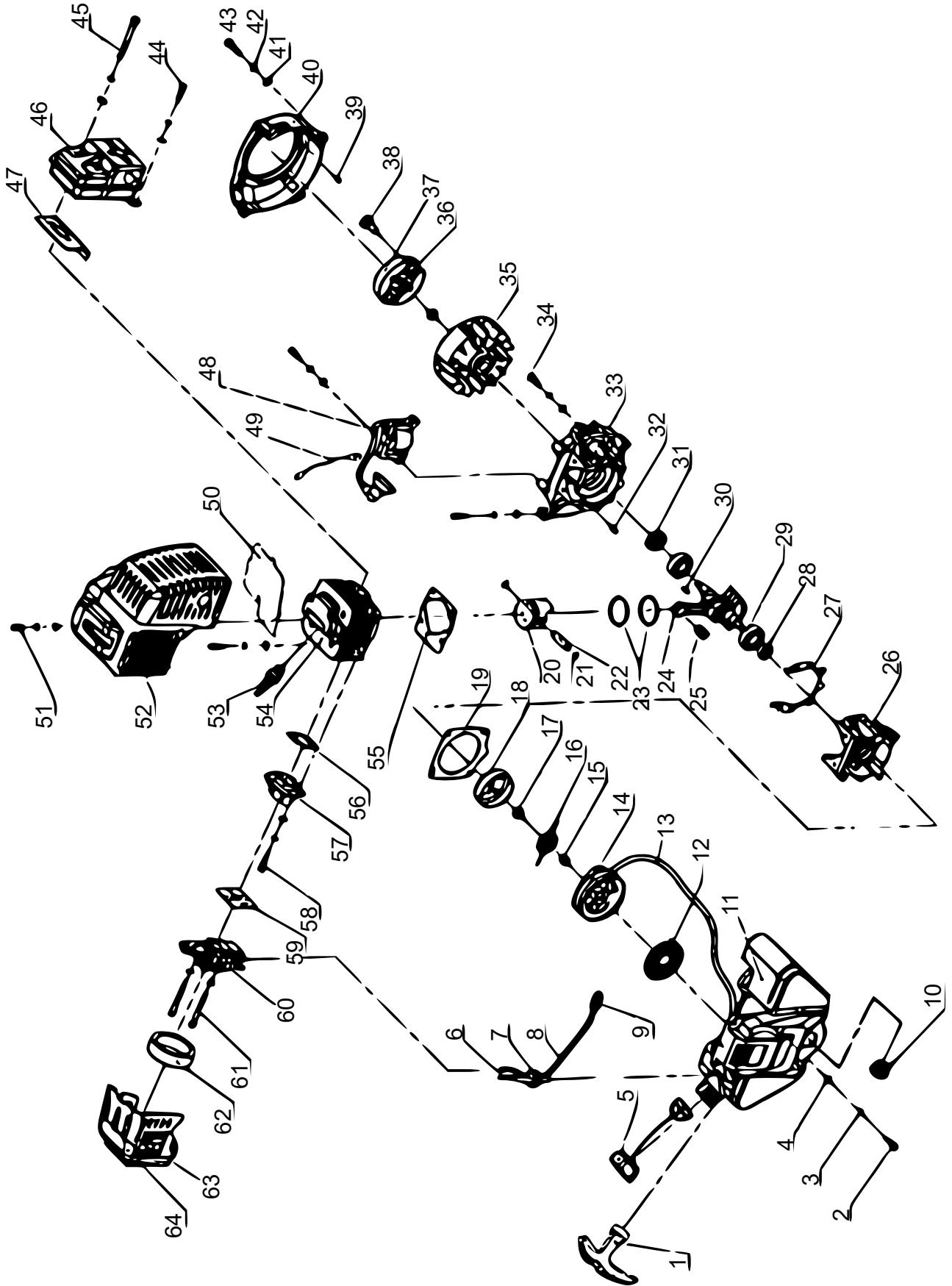
Los siguientes datos se basan en un uso regular de la herramienta. Si usted operara la herramienta en lugares especialmente polvorientos o la sometiera a grandes esfuerzos, el ciclo de mantenimiento debería de acortarse de manera correspondiente.		Antes de usarla	A diario (después de su uso)	Después de repostar	Semanalmente	Mensualmente	En caso de daño	Cuando sea necesario
La herramienta completa	Controlar (estado general, resistencia de los tornillos, etc.)	X		X				
	Limpiar		X					
Controlador/interruptor de parada	Comprobar la funcionalidad	X		X				
Filtro de aire	Limpiar				X			X
	Sustituir						X	
Filtro de aceite	Comprobar					X		
	Sustituir						X	
Tanque/cubierta de combustible	Limpiar		X	X				
	Comprobar	X		X				
	Apretar							X
Transmisión	Limpiar					X		
	Rellenar de lubricante							X
Tanque de aceite	Comprobar	X						
	Limpiar					X		
	Rellenar de lubricante							X
Cinzel	Comprobar el afilado	X						
	Afilar y endurecer							X
	Sustituir						X	
Silenciador	Comprobar					X		
	Eliminar depósitos							X
Aletas de refrigeración	Comprobar					X		
	Limpiar							X
Bujías	Comprobar/ajustar la distancia entre electrodos					X		
	Sustituir							X
Tornillos y tuercas	Comprobar	X		X				
	Apretar							X

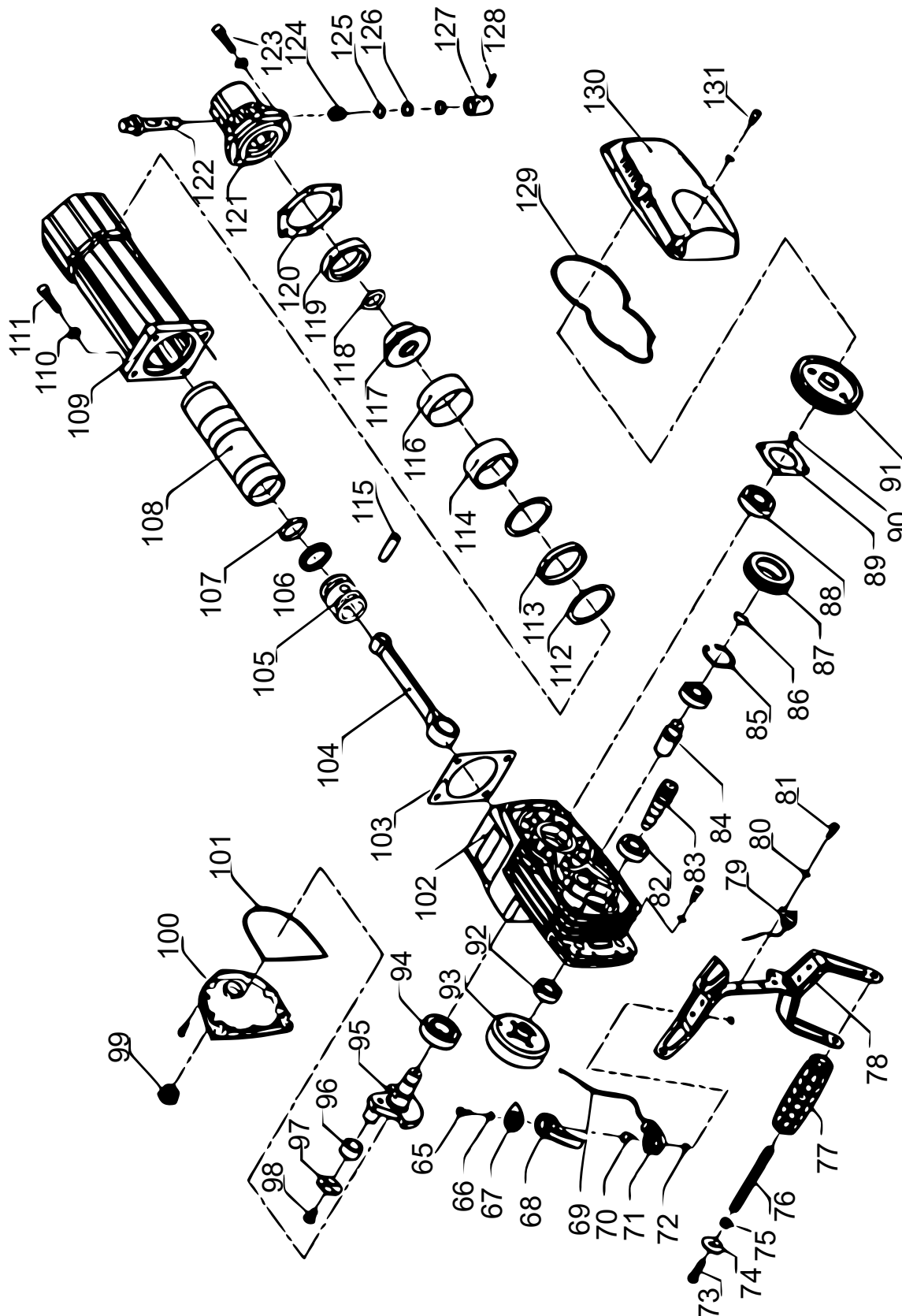
Lista de piezas y despieces

Nº	Denominación	Uds.	Nº	Denominación	Uds.
1	Palanca de arranque de retroceso	1	67	Tapa válvula de mariposa	1
2	Tornillo	13	68	Válvula de mariposa	1
3	Arandela elástica	21	69	Acelerador de cuerda	1
4	Arandela plana	23	70	Resorte del acelerador	1
5	Construcción de cierre	1	71	Acelerador	1
6	Línea de retorno de combustible	1	72	Tuerca M5	1
7	Cierre	1	73	Perno M8×30	3
8	Línea de combustible	1	74	Arandela 8	4
9	Filtro	1	75	Tuerca M8	4
10	Indicador de nivel de llenado	1	76	Muelle de retorno	4
11	Tanque de combustible	1	77	Mango giratorio	2
12	Muelle de compresión	1	78	Bastidor	1
13	Cuerda	1	79	Botón de apagado	1
14	Tambor de cuerda de arranque	1	80	Arandela 6	1
15	Muelle	1	81	Tornillo M6×20	10
16	Garra de conmutación	1	82	Cojinete 6203	2
17	Tuerca M8	2	83	Eje agrietado	1
18	Cubierta de cuchilla	1	84	Husillo	1
19	Junta	1	85	Anillo de seguridad 40	1
20	Pistón	1	86	Anillo de seguridad para el eje 40	1
21	Anillo de seguridad	1	87	Rueda de transmisión intermedia	1
22	Perno del pistón	1	88	Cojinete 6204	1
23	Arandela del cojinete	2	89	Placa de cojinete	4
24	Cigüeñal	1	90	Tornillo M5×10	1
25	Cojinete de aguja	1	91	Rueda dentada	1
26	Carcasa derecha del cárter	1	92	Cojinete 6202	1
27	Junta	1	93	Tapa de cojinete	1
28	Junta de combustible 12×22×7	1	94	Cojinete 6205	1
29	Cojinete 6202	2	95	Cigüeñal	1
30	Llave Woodruff 3×5×13	1	96	Cojinete de agujas	1
31	Junta de combustible 15×30×7	1	97	Tapa de cojinete	1
32	Alfiler recto 5×10	2	98	Tornillo M8×20	1
33	Carcasa izquierda del cárter	1	99	Tapón de cierre	1
34	Tornillo M3×35	4	100	Cubierta del tanque	1
35	Rotor magnético	1	101	Junta	1
36	Muelle de presión	1	102	Transmisión	1
37	Zapata de freno	1	103	Junta plana	1



38	Tornillo axial	2	104	Barra de conexión	1
39	Perno recto	2	105	Pistón	1
40	Cubierta del ventilador	1	106	Anillo amortiguador	1
41	Arandela 6	6	107	O-Ring	1
42	Arandela elástica 6	4	108	Camisa de cilindro	1
43	Tornillo M6×25	4	109	Carcasa del cilindro	1
44	Tornillo M5×15	1	110	Arandela 8	10
45	Tornillo M6×60	2	111	Tornillo M8×35	4
46	Escape	1	112	Junta plana	2
47	Junta	1	113	Anillo abierto	1
48	Bobina de ignición	1	114	Anillo amortiguador	1
49	Cable de conexión	1	115	El pasador del pistón	1
50	Placa base del motor	1	116	Funda	1
51	Tornillo cabeza cilindro	1	117	Manguito de goma	1
52	Cubierta del motor	1	118	O-ring	1
53	Cubierta de bujías	1	119	Anillo amortiguador	1
54	Cilindro	1	120	Junta de la cabeza del cilindro	1
55	Junta	1	121	Cabeza de cilindro	1
56	Junta	1	122	Bujía	1
57	Conexión del carburador	1	123	Tornillo M8×30	6
58	Tornillo M5×25	2	124	Muelle	1
59	Junta del carburador	1	125	Arandela	1
60	Carburador	1	126	Arandela flexible	2
61	Tornillo M5×50	2	127	Cilindro de cierre	1
62	Red de filtro	1	128	Pin paralelo 4×18	1
63	Toma del filtro de aire	1	129	Junta del engranaje	1
64	Cubierta del filtro de aire	1	130	Tapa del engranaje	1
65	Tornillo M5×16	6	131	Tornillo M6×16	6
66	Arandela 5	1			





AVISO IMPORTANTE:

La reproducción total o parcial, así como cualquier uso comercial que se le pudiera dar a este manual, al todo o alguna de sus partes, solo mediante autorización escrita por parte de la empresa WilTec Wiltanger Technik GmbH.