

Mode d'emploi

Marteau-piqueur 62296

XPO ^{the} **tool**
experts



Illustration similaire, peut varier selon le modèle

Veillez lire et respecter le mode d'emploi et les consignes de sécurité avant la mise en service.

Sous réserve de modifications techniques !

En raison du développement constant, les illustrations, les étapes de fonctionnement ainsi que les données techniques peuvent varier légèrement.



Les informations contenues dans ce document sont susceptibles d'être modifiées sans préavis. Aucune partie de ce document ne peut être copiée ou reproduite sous une autre forme sans autorisation écrite préalable. Tous droits réservés.

La société WilTec Wildanger Technik GmbH décline toute responsabilité en cas d'erreurs dans ce manuel d'utilisation ou dans les schémas de raccordement.

Bien que WilTec Wildanger Technik GmbH ait tout mis en œuvre pour que ce manuel d'utilisation soit complet, précis et à jour, une marge d'erreur peut néanmoins subsister.

Si vous trouviez une erreur ou si vous désiriez nous communiquer des suggestions quant aux améliorations à apporter, n'hésitez pas à nous contacter. Vos messages seront les bienvenus !

Pour tout renseignement, écrivez-nous à l'adresse électronique suivante :

service@wiltec.info

Ou bien utilisez le formulaire de contact qui figure dans le lien suivant :

<https://www.wiltec.de/contacts/>

La version actuelle de ce manuel d'utilisation est disponible dans plusieurs langues dans notre boutique en ligne. Cliquez sur le lien ci-dessous :

<https://www.wiltec.de/docsearch>

Pour un envoi par voie postale de vos réclamations, notre service après-vente se tient à votre disposition à l'adresse suivante :

WilTec Wildanger Technik GmbH
Königsbenden 12
52249 Eschweiler

Pour le retour de votre marchandise en vue d'un échange, d'une réparation ou autre, veuillez utiliser également l'adresse suivante. **Attention !** Ne renvoyez jamais la marchandise sans l'accord préalable de notre SAV. Autrement, l'envoi sera refusé à la réception.

Retourenabteilung
WilTec Wildanger Technik GmbH
Königsbenden 28
52249 Eschweiler

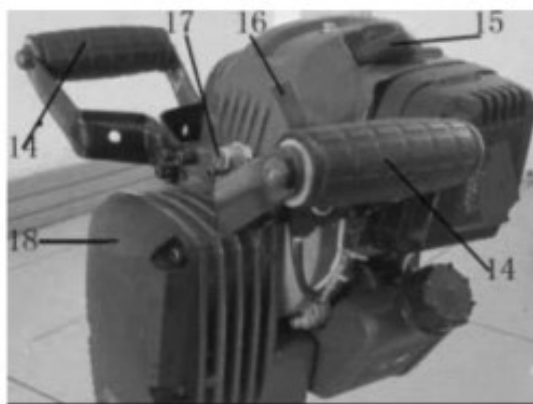
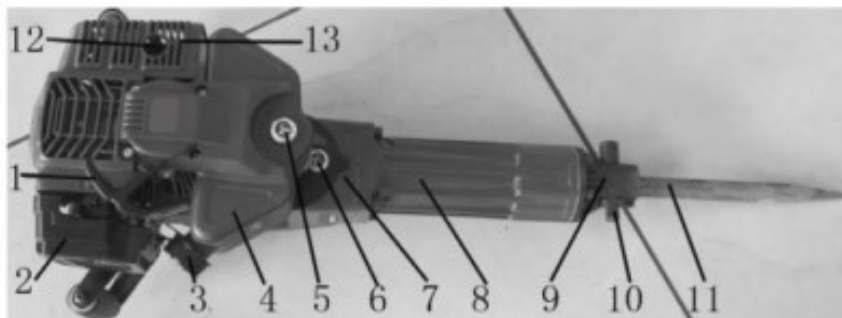
À votre écoute et joignable via :

E-mail : **service@wiltec.info**
Tél : +49 2403 977977-4 (équipe francophone)
Fax : +49 2403 55592-15

Introduction

Merci d'avoir opté pour ce produit de qualité. Afin de réduire tout risque de blessure, nous vous prions de toujours prendre quelques mesures de sécurité de base lors de l'utilisation de cet article. Veuillez lire attentivement ce manuel et vous assurer de l'avoir bien compris. Conservez ce mode d'emploi dans un lieu sûr.

Désignation des principaux éléments



Nº	Dénomination	Nº	Dénomination	Nº	Dénomination
1	Démarrateur	2	Filtre à air	3	Bouchon de réservoir
4	Réservoir de carburant	5	Indicateur de niveau	6	Niveau de lubrifiant
7	Boîte de vitesse	8	Bloc-cylindre	9	Porte outils
10	Verrouillage	11	Burin	12	Échappement
13	Boîtier de protection	14	Poignée	15	Bougie d'allumage
16	Couvercle de réservoir	17	Allumage	18	Couvercle de boîte de vitesse
19	Ventilation				

Consignes de sécurité

Ce produit est un marteau-piqueur à essence pour les travaux de broyage, de pilonnage et de compactage. Le marteau-piqueur n'est pas adapté à l'enlèvement des pierres. Veuillez lire attentivement et suivre les informations et les consignes de sécurité données dans ce manuel d'instructions afin de garantir un fonctionnement optimal du marteau-piqueur et de minimiser les risques d'accidents. Les instructions contenues dans ce mode d'emploi ne remplacent pas les normes et réglementations applicables sur votre lieu de travail et ne font que les compléter. Conservez ce mode d'emploi dans un endroit sûr et ayez-le toujours à portée de main.

- Ce produit ne doit pas être utilisé par des personnes dont les capacités physiques, sensorielles ou mentales sont réduites ou qui manquent d'expérience et/ou de connaissances, à moins qu'elles n'aient été supervisées ou qu'une personne qui en est responsable et qui connaît bien le produit ne leur ait donné des instructions concernant l'utilisation de ce dernier. Les enfants doivent être tenus à l'écart de l'appareil à tout moment et ne doivent en aucun cas l'utiliser.



- Lorsque vous utilisez le marteau-piqueur, portez toujours des chaussures de sécurité antidérapantes, des lunettes de sécurité, des protections auditives et des vêtements de travail appropriés. En outre, un masque anti-poussière et un casque de sécurité doivent être portés si le marteau-piqueur doit être utilisé pendant une période prolongée.
- Lorsque vous travaillez avec le marteau-piqueur, assurez-vous toujours d'avoir une base solide et sûre et n'utilisez que vos deux mains pour faire fonctionner la machine.
- Ne fumez pas pendant le fonctionnement de la machine et n'utilisez pas la machine lorsque vous êtes fatigué ou sous l'influence de l'alcool, de drogues ou de médicaments.
- Commencez par une vitesse de travail lente et augmentez-la régulièrement.
- Tenez les passants à l'écart de votre zone de travail, car l'utilisation du marteau-piqueur peut provoquer la projection d'éclats, de graviers ou de débris.
- Il est recommandé de régler la vitesse moyenne à un niveau compris entre 3 et 4, ce qui permet d'obtenir les meilleurs résultats de fonctionnement.
- N'appliquez pas de pression sur la machine pendant son utilisation ; essayez plutôt d'utiliser le poids de la machine. Pour une efficacité élevée, une facilité d'utilisation et pour obtenir les meilleurs résultats, n'exercez pas trop de force.
- Gardez les poignées propres, sèches et exemptes de résidus d'huile ou d'essence.
- Arrêtez toujours le moteur lorsque vous terminez ou interrompez votre travail.
- Veuillez vérifier toutes les vis de fixation avant chaque utilisation. Si elles sont desserrées, serrez les vis avant l'utilisation.
- L'utilisation d'essence pure (sans huile pour moteur à deux temps) comme carburant est interdite. Veillez à respecter le rapport de mélange du carburant et du lubrifiant prescrit dans ce manuel d'instructions.
- L'essence est très inflammable, aussi veuillez ne la recharger que dans un environnement suffisamment ventilé et hors de portée des sources d'inflammation. Pour ce faire, il faut éteindre le moteur avant de faire le plein de carburant et laisser l'appareil refroidir quelques minutes. En outre, lorsque vous faites le plein de carburant, veillez à ne pas en ajouter trop. Ne laissez pas le réservoir de carburant à proximité de la machine. Si le carburant déborde, attendez qu'il s'évapore, puis vous pourrez redémarrer la machine.
- Veillez à bien fermer le bouchon du réservoir de carburant après le remplissage. De plus, vérifiez régulièrement si le réservoir et le bouchon sont endommagés ou présentent des signes d'usure et réparez les défauts éventuels avant de redémarrer la machine.
- Ne stockez les réserves de carburant que dans des zones où il n'y a pas de substances susceptibles de provoquer des incendies, des explosions ou des étincelles.
- Lorsque vous utilisez le disjoncteur dans des zones de travail fermées telles que tunnels et tranchées, assurez-vous qu'il y ait un apport suffisant d'air frais ou utilisez un ventilateur ou une hotte, car les gaz d'échappement émis contiennent du monoxyde de carbone dangereux.
- Évitez d'accélérer trop vite ou de freiner brusquement, car cela pourrait endommager la machine.
- Évitez que des fragments éclatés frappent la machine lorsque vous travaillez à grande vitesse et pendant les travaux de fragmentation.
- Si vous souhaitez transporter la machine sur une plus longue distance, assurez-vous que la cuve ait été vidée au préalable.
- Ne démontez pas le marteau-piqueur pour éviter d'endommager la structure des différentes pièces, car cela peut affecter la durée de vie du marteau-piqueur et augmenter le risque d'accident.



Figure 1 : correct

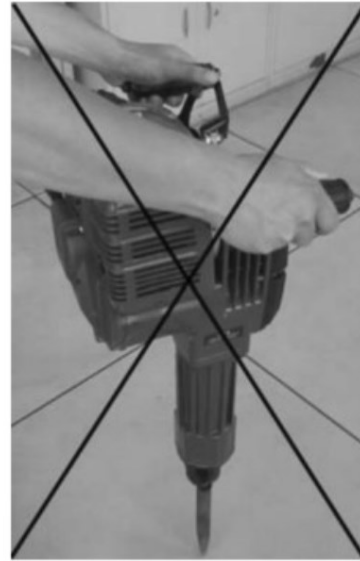


Figure 2 : faux

Principales applications et fonctions

Utilisation

- pour les travaux de démolition et de construction de routes
- pour casser des pierres (d'angle) (p. ex. lors de travaux de construction de voies ferrées)
- pour dégager des câbles téléphoniques
- pour briser les surfaces de glace

Fonctionnement

- Les vibrations minimisées sur la poignée permettent un guidage confortable avec un contrôle optimal.
- Le niveau de puissance régle le nombre de coups et peut être ajusté en fonction du matériau.

Préparation avant utilisation

Montage

1. Lubrifiez le burin que vous voulez utiliser.
2. Dévissez ensuite le boulon de verrouillage en le tirant dans le sens de la flèche et insérez le burin dans le porte-outil. Assurez-vous que l'embout soit correctement placé dans le support et faites-le pivoter de 180° pour le fixer. Ensuite, verrouillez à nouveau le support à l'aide de la goupille de verrouillage.
3. Remplissez le réservoir avec un mélange à deux temps et actionnez l'amorce plusieurs fois pour alimenter le système en carburant avant de démarrer le moteur.

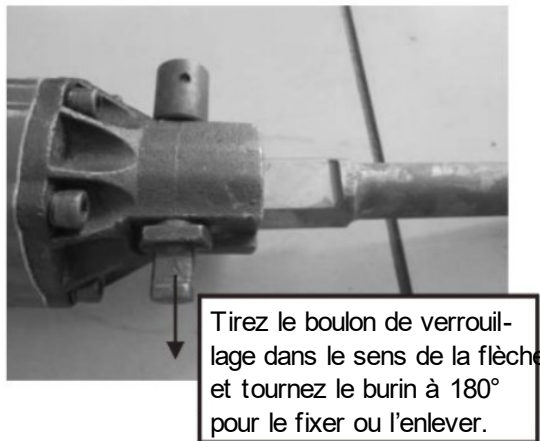


Figure 3

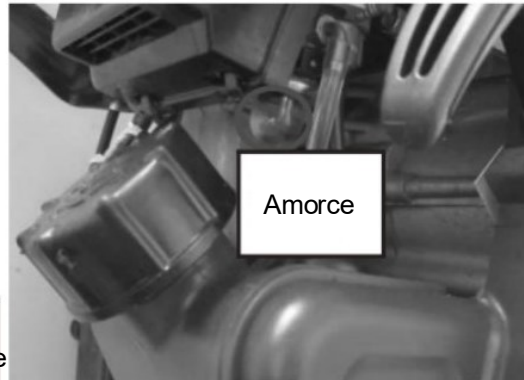


Figure 4

Carburant

Afin de garantir le bon fonctionnement du marteau-piqueur et d'augmenter sa durée de vie, il est recommandé d'utiliser un mélange à deux temps avec le rapport de mélange suivant :

Conditions	Essence:huile de machine
Dans les 20 premières heures du temps de travail	20:1
Après 20 heures de travail	25:1

1. N'utilisez pas d'essence pure comme carburant.
2. Faites le plein de carburant uniquement dans un endroit bien ventilé.
3. Ne remplissez pas trop le réservoir de carburant et ne laissez pas de carburant dans le bec. Si du carburant est renversé, retirez-le ou attendez qu'il s'évapore avant de démarrer le moteur.
4. Après le remplissage, fermez bien le bouchon du réservoir.

Lubrifiant

Après 40 heures de fonctionnement continu, nous recommandons l'utilisation de 50 g de lubrifiant spécial.

- La capacité maximale du réservoir de lubrifiant est de 140 ml. Nous recommandons de remplir le lubrifiant jusqu'à un niveau de 100 ml.
- Si le niveau de lubrifiant est inférieur au point rouge de la norme de la boîte de vitesses, veuillez ajouter du lubrifiant. Vérifiez le niveau après toutes les 30 heures de travail.



Figure 5

Ajout de lubrifiants

Déverrouillez le couvercle de l'engrenage avec la clé, puis appliquez de la graisse par le trou.



Figure 6



Figure 7

Démarrage

- Avant de démarrer la nouvelle machine, faites fonctionner l'amorce plusieurs fois (voir fig. 4) pour alimenter le carburateur complet en carburant.
- Tenez la poignée d'une main et tirez rapidement sur le démarreur-inverseur d'environ 50 cm avec l'autre main.
- Ne laissez pas le démarreur-inverseur reculer librement, mais guidez-le lentement vers l'arrière pour protéger le moteur démarreur.
- Ouvrez complètement la ventilation lorsque le moteur est mis en marche.



Figure 8

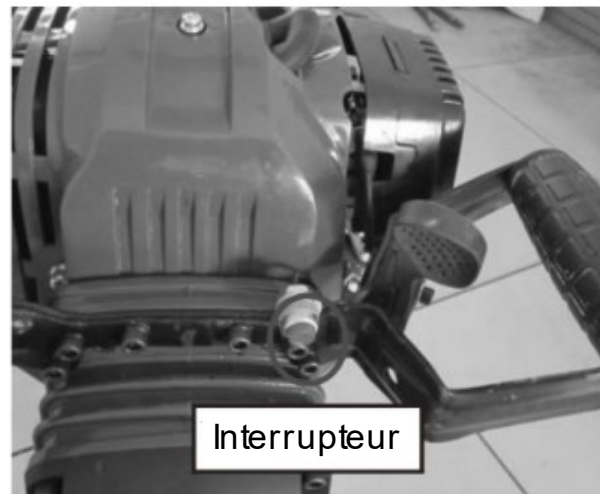


Figure 9

Utilisation

- Après le démarrage du moteur, le marteau-piqueur doit d'abord tourner à faible vitesse pendant 2-3 min pour chauffer la machine.

- Faites fonctionner la machine lorsque le moteur est suffisamment chaud (en fonction de l'énergie d'impact requise) pour atteindre une base de démarrage appropriée, ce qui réduit la contrainte exercée sur la machine et ses pièces.

Notes :

- Lorsque vous utilisez le marteau-piqueur pour la première fois, vous ne devez le faire fonctionner qu'à faible vitesse pendant les premières 24 heures pour prolonger sa durée de vie.
- Le marteau-piqueur doit idéalement être utilisé à vitesse moyenne pour obtenir les meilleurs résultats de travail et pour contrer l'usure excessive.

Arrêt de la machine

- Relâchez le bouton d'accélération et laissez la machine tourner au ralenti pendant 1–2 min.
- Appuyez sur le bouton rouge pour arrêter la machine (voir la fig. 6 pour la position du bouton d'arrêt).

Entretien technique*Filtere à air*

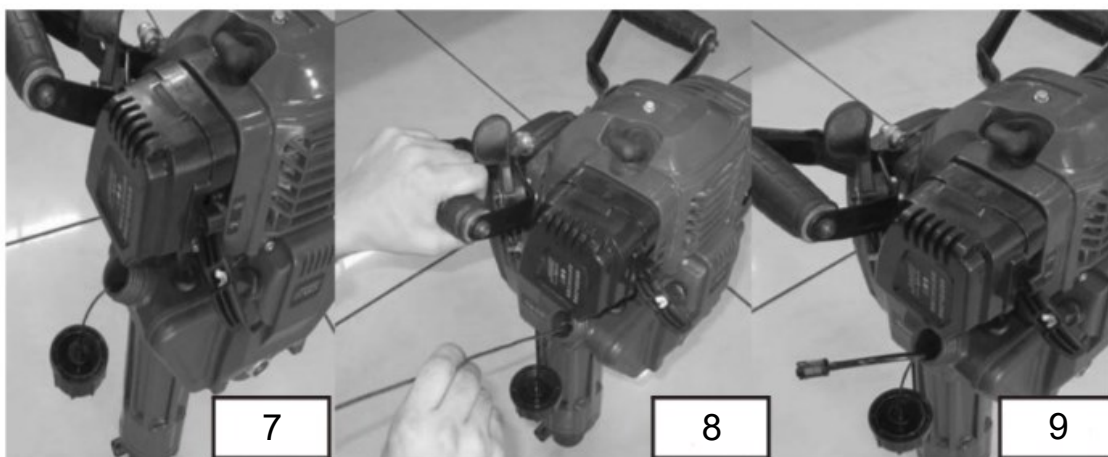
Vérifiez régulièrement le filtre à air. La poussière et la saleté peuvent bloquer le filtre à air, ce qui affecte les performances du moteur et endommage les cylindres. Si le filtre est sale, nettoyez-le avec un détergent doux ainsi que de l'eau tiède et laissez-le sécher avant de le réinstaller. Le filtre à air doit être réparé s'il présente des dommages. Si vous travaillez dans un environnement poussiéreux, le cycle de maintenance doit être raccourci.

Filtere à huile

Si le filtre à huile est bouché, la vitesse de travail ralentit et la puissance de frappe est affaiblie.

Extraction du filtre à huile :

- Ouvrez le bouchon du réservoir de carburant (fig. 7) à l'aide du crochet métallique (fig. 8 et 9). Retirez le filtre à huile du réservoir.
- Lorsque vous retirez le filtre à huile, nettoyez le réservoir d'huile en même temps.

*Carburateur*

Le réservoir d'huile et le carburateur ont généralement du carburant résiduel. Après un certain temps, le carburant résiduel peut boucher la conduite du carburant, ce qui empêche le moteur de démarrer. Il est donc conseillé de toujours retirer complètement le combustible si vous n'utilisez pas le marteau-

piqueur plus d'une fois par semaine. Pour ce faire, utilisez l'amorce du carburateur pour vider à nouveau le carburant.

Bougie d'allumage

Pour assurer le bon fonctionnement du moteur, l'écartement des bougies doit être compris entre 0,5 et 0,7 mm. Enlevez les dépôts de saleté à l'aide d'une brosse métallique (voir fig. 10).

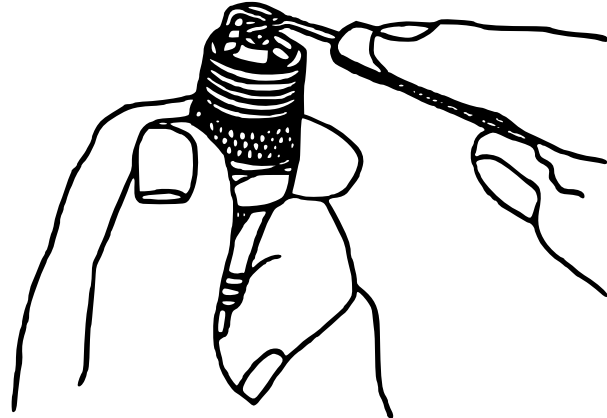


Figure 10

Échappement

Faites régulièrement l'entretien du système d'échappement. Utilisez un tournevis pour enlever les débris et les corps étrangers du système d'échappement.

Lubrification de la boîte de vitesses

Ouvrez le couvercle de la boîte de vitesses. L'arbre excentré doit être lubrifié régulièrement.

Lamelles de refroidissement du cylindre

Comme ce marteau-piqueur est refroidi à l'air, il faut régulièrement enlever la poussière pour s'assurer que les cylindres soient correctement refroidis. L'effet de refroidissement sera gravement compromis si les lamelles de refroidissement sont obstruées par la poussière et d'autres débris. Cela provoquera une surchauffe du moteur.

Ravitaillement de lubrification de la bouteille d'air comprimé

Lorsque la machine a été utilisée pendant environ 50 heures, ajoutez 50 gr de lubrifiant spécial à la bouteille d'air comprimé.

Analyse des erreurs et résolution des problèmes

Problèmes lors du démarrage du moteur froid

La bougie d'allumage est mouillée.	Laisser la bougie d'allumage sécher.
La bougie d'allumage produit des étincelles.	Remplacer la bougie d'allumage.
Trop de carburant absorbé	Réduire l'approvisionnement en carburant.

Problèmes de redémarrage après un arrêt brusque

Fuite de carburant ou blocage du carburateur	Ajouter du carburant ou nettoyez le carburateur.
Le filtre à huile est bloqué.	Nettoyer le filtre à huile.
Trop de carbone accumulé dans la bougie d'allumage	Enlever le carbone accumulé.



Accélération lente et perte de puissance

Les dépôts de carbone recouvrent les cylindres ou les amortisseurs.	Enlever les dépôts de carbone.
La conduite de carburant et/ou la ventilation est bloquée.	Nettoyer les zones touchées.
Blocage du filtre à air.	Nettoyer le filtre.

La machine fonctionne normalement, mais la qualité de la démolition est très faible

Le burin est usé.	Remplacer le burin.
-------------------	---------------------

Données techniques

Type de moteur		Monocylindre, refroidi par air, 2 temps
Numéro de modèle		JH95 A
Dimensions (cm)	Marteau-piqueur	approx. 65 × 37
	Burin	approx. 40
Carburant		Mélange de carburant, rapport 1:25 (1 partie huile 2 temps, 25 parties essence)
Consommation de carburant (l/h)		≤0,6
Capacité du réservoir de carburant (l)		1,3
Poids (kg)		20,5
Cylindrée (cm³)		52
Puissance du moteur (CV)		2,5
Force de l'impact (J)		20–55
Fréquence des impacts (impacts/min)		700–1500
Type de carburateur		H119–6 A-00–210
Type de bougie d'allumage		BM6 A
Système de démarrage		Démarrage manuel par traction



Cycle d'entretien

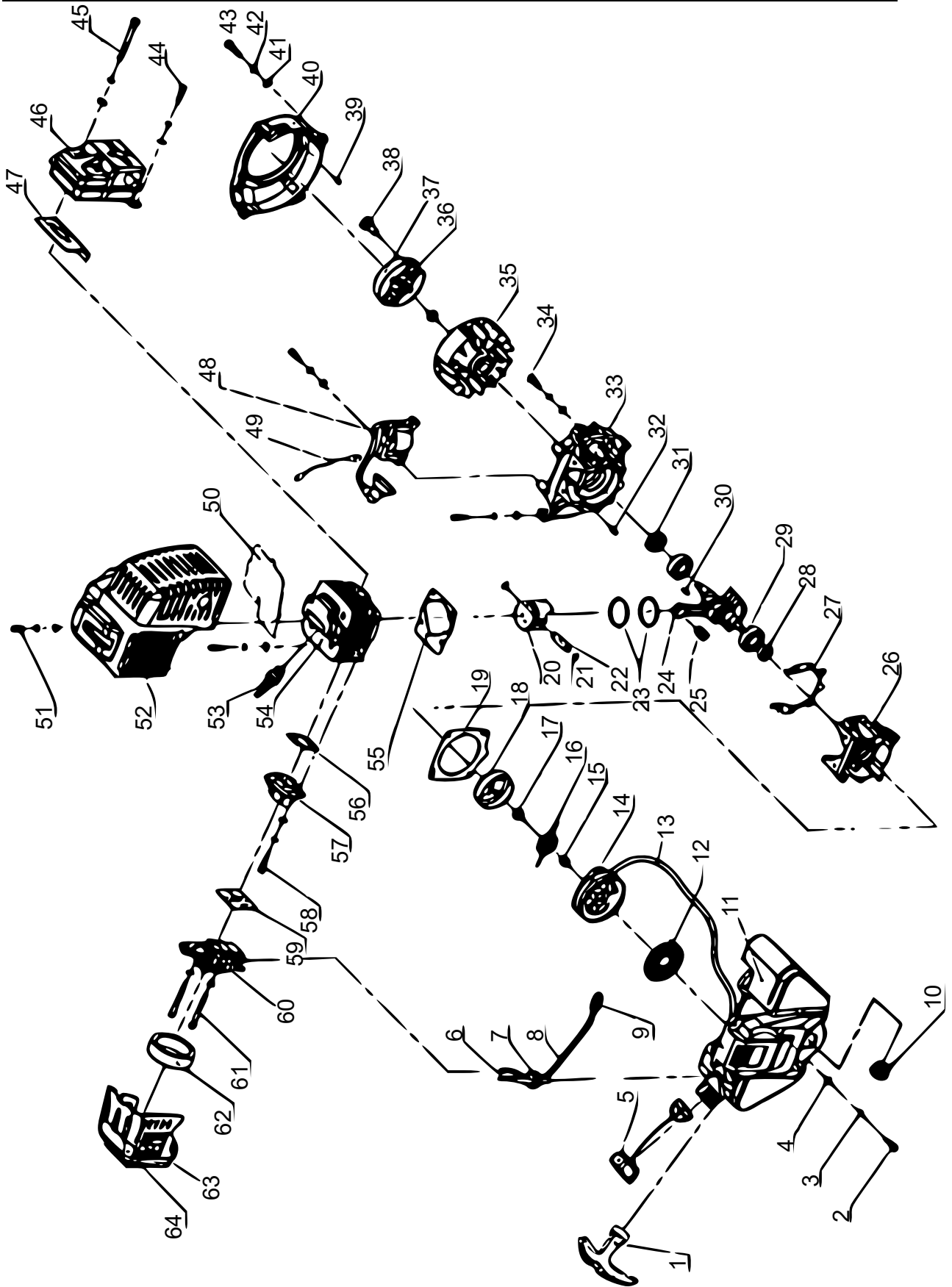
Les données suivantes sont basées sur une utilisation régulière. Si vous travaillez dans un environnement particulièrement poussiéreux ou si vous soumettez la machine à des charges plus importantes sur une période plus longue, le cycle d'entretien doit être raccourci en conséquence.		Avant l'utilisation	Chaque jour (après l'utilisation)	Après le remplissage	Chaque semaine	Chaque mois	En cas de dommage	Si nécessaire
Machine complète	Vérifier (état général, solidité des vis, etc.)	X		X				
	Nettoyer		X					
Poignée de commande/interrupteur d'arrêt	Testez la fonctionnalité	X		X				
Filtre à air	Nettoyer				X			X
	Remplacer						X	
Filtre à huile	Vérifier					X		
	Remplacer						X	
Réservoir/couvercle de carburant	Nettoyer		X	X				
	Vérifier	X		X				
	Visser							X
Boîte de vitesses	Nettoyer					X		
	Ajouter du carburant							X
Réservoir d'huile	Vérifier	X						
	Nettoyer					X		
	Ajouter du lubrifiant							X
Burin	Vérifier l'acuité de la lame	X						
	Aiguiser, endurcir							X
Silencieux	Remplacer						X	
	Vérifier					X		
Lamelles de refroidissement	Enlever les dépôts							X
	Vérifier					X		
Bougie d'allumage	Nettoyer							X
	Vérifier/ajuster l'écartement des électrodes					X		
	Remplacer							X
Vis et écrous	Vérifier	X		X				
	Serrer							X

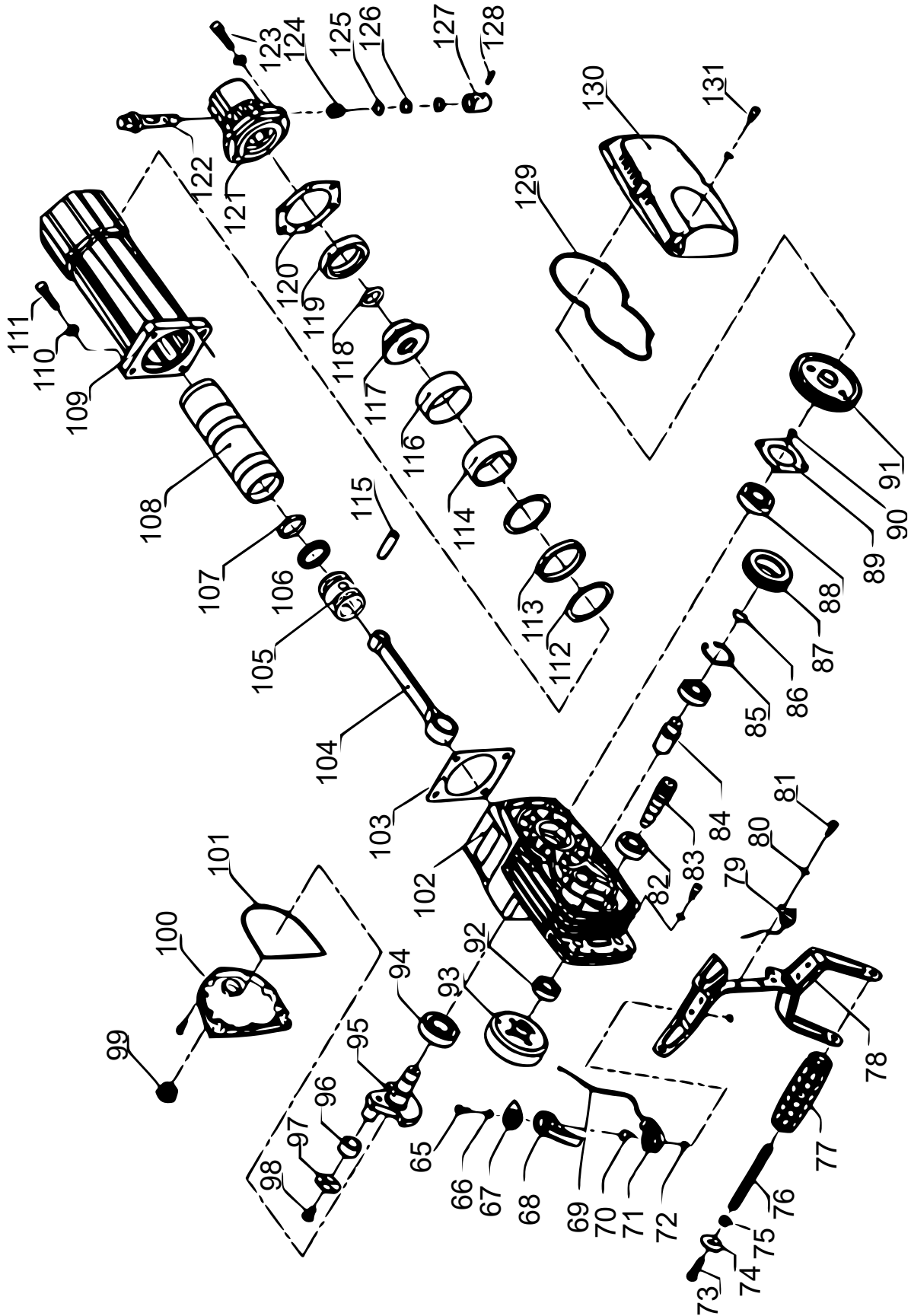
Liste des pièces et vues éclatées

N°	Dénomination	Qté	N°	Dénomination	Qté
1	Levier d'inversion du treuil de démarrage	1	67	Capuchon de valve des gaz	1
2	Vis	13	68	Clapet de régulation	1
3	Rondelle élastique	21	69	Accélérateur de corde	1
4	Rondelle	23	70	Ressort d'accélérateur	1
5	Fermeture	1	71	Accélérateur	1
6	Conduite de retour de carburant	1	72	Écrou M5	1
7	Fermeture	1	73	Boulon M8×30	3
8	Conduite de carburant	1	74	Rondelle 8	4
9	Filtre	1	75	Écrou M8	4
10	Indicateur de niveau	1	76	Ressort de retour	4
11	Réservoir de carburant	1	77	Poignée tournante	2
12	Ressort de pression en spirale	1	78	Cadre	1
13	Corde	1	79	Bouton d'arrêt	1
14	Démarrreur du tambour de corde	1	80	Rondelle 6	1
15	Ressort	1	81	Vis M6×20	10
16	Mâchoire de levier de vitesse	1	82	Roulement 6203	2
17	Écrou M8	2	83	Arbre de pignon	1
18	Couverture de cliquet	1	84	Broche	1
19	Joint	1	85	Anneau de sécurité 40	1
20	Piston	1	86	Anneau de sécurité pour axe 40	1
21	Anneau de sécurité	1	87	Roue dentée intermédiaire	1
22	Cheville de piston	1	88	Roulement 6204	1
23	Rondelle de roulement	2	89	Plaque de roulement	4
24	Vilebrequin	1	90	Vis M5×10	1
25	Roulement à aiguilles	1	91	Roue dentée	1
26	Boîtier de carter droit	1	92	Roulement 6202	1
27	Joint	1	93	Couvercle de roulement	1
28	Joint de combustible 12×22×7	1	94	Roulement 6205	1
29	Roulement 6202	2	95	Vilebrequin	1
30	Ressort-rondelle 3×5×13	1	96	Roulement à aiguilles	1
31	Joint de combustible 15×30×7	1	97	Couvercle de roulement	1
32	Tige de cylindre 5×10	2	98	Vis M8×20	1
33	Boîtier de carter gauche	1	99	Bouchon de fermeture	1
34	Vis M3×35	4	100	Couvercle de réservoir	1
35	Rotor magnétique	1	101	Joint	1
36	Ressort à pression	1	102	Boîte de vitesses	1
37	Patin de frein	1	103	Joint plat	1



38	Vis axiale	2	104	Barre de liaison	1
39	Goupille de cylindre	2	105	Piston	1
40	Couvercle de ventilateur	1	106	Anneau amortisseur	1
41	Rondelle 6	6	107	Joint torique	1
42	Rondelle élastique 6	4	108	Enveloppe de cylindre	1
43	Vis M6×25	4	109	Carter de cylindre	1
44	Vis M5×15	1	110	Rondelle 8	10
45	Vis M6×60	2	111	Vis M8×35	4
46	Échappement	1	112	Joint plat	2
47	Joint	1	113	Anneau divisé	1
48	Bobine d'allumage	1	114	Anneau amortisseur	1
49	Câble de connexion	1	115	Axe de piston	1
50	Plaque de base de moteur	1	116	Douille	1
51	Vis de culasse	1	117	Manchon en caoutchouc	1
52	Couvercle de moteur	1	118	Joint torique	1
53	Couvercle de bougie d'allumage	1	119	Anneau amortisseur	1
54	Cylindre	1	120	Joint de culasse	1
55	Joint	1	121	Culasse	1
56	Joint	1	122	Bougie d'allumage	1
57	Prise de raccord du carburateur	1	123	Vis M8×30	6
58	Vis M5×25	2	124	Ressort	1
59	Joint de carburateur	1	125	Rondelle	1
60	Carburateur	1	126	Rondelle souple	2
61	Vis M5×50	2	127	Cylindre de fermeture	1
62	Filtre à mailles	1	128	Tige de cylindre 4×18	1
63	Support de filtre à air	1	129	Joint de boîte de vitesses	1
64	Couvercle du filtre à air	1	130	Couvercle de boîte de vitesses	1
65	Vis M5×16	6	131	Vis M6×16	6
66	Rondelle 5	1			





Avis important : Toute reproduction et toute utilisation à des fins commerciales, même partielle de ce mode d'emploi, ne sont autorisées qu'avec l'accord préalable de la société WiITec Wildanger Technik GmbH.